

รายงานส่วนบุคคล
(Individual Study)

เรื่อง แนวทางการบูรณาการการทำงานระหว่าง
เจ้าหน้าที่สำนักป้องกันและบรรเทาสาธารณภัยกับ
อาสาสมัครในพื้นที่สถานีดับเพลิงและกู้ภัยสวนมะลิ

จัดทำโดย นายพงศธร จุลวิจนะ

ตำแหน่ง เจ้าพนักงานป้องกันและบรรเทาสาธารณภัยชำนาญการ
สังกัด สถานีดับเพลิงและกู้ภัยสวนมะลิ กองปฏิบัติการดับเพลิงและกู้ภัย ๑
สำนักป้องกันและบรรเทาสาธารณภัย

รายงานนี้เป็นส่วนหนึ่งของการฝึกอบรม
หลักสูตรนักบริหารมหานครระดับต้น รุ่นที่ ๔๓
สถาบันพัฒนาทรัพยากรบุคคลกรุงเทพมหานคร
สำนักงาน ก.ก.

ประจำปีงบประมาณ พ.ศ. ๒๕๖๖

๑. หัวข้อ แนวทางการบูรณาการการทำงานระหว่างเจ้าหน้าที่สำนักป้องกันและบรรเทาสาธารณภัยกับอาสาสมัครในพื้นที่สถานดับเพลิงและกู้ภัยสวนมะลิ

๒. ความสำคัญของการศึกษา / ที่มาของการนำเสนอ

โลกปัจจุบันกำลังเผชิญกับปัญหาสาธารณภัยที่รุนแรงและซับซ้อนขึ้นไม่ว่าจะมีสาเหตุจากภัยธรรมชาติหรือมีผู้กระทำให้เกิดขึ้น เช่น การไม่คำนึงถึงความยั่งยืนในการใช้ทรัพยากรและเกิดการเปลี่ยนแปลงของสภาพภูมิอากาศหรือการเจริญเติบโตและการพัฒนาของเมืองอย่างรวดเร็วทำให้เกิดกิจกรรมด้านต่าง ๆ ทั้งภาคการผลิตการบริการตลอดจนถึงการบริโภคที่ไม่คำนึงถึงความรับผิดชอบต่อสภาพแวดล้อมส่งผลให้เกิดความเสี่ยงที่จะเกิดภัยพิบัติรุนแรงขึ้น เกิดผลกระทบเชิงลบสร้างความสูญเสียต่อชีวิตและทรัพย์สินของมนุษยชาติเพิ่มมากขึ้น

ประเทศไทยได้เข้าร่วมประชุมสมัชชาสหประชาชาติสมัยสามัญ ครั้งที่ ๗๐ ณ นครนิวยอร์ก ประเทศสหรัฐอเมริกา ได้ให้การรับรองเป้าหมายการพัฒนาที่ยั่งยืน (Sustainable Development Goals : SDGs) โดยเป็นกรอบการพัฒนาของโลกที่องค์การสหประชาชาติกำหนดเพื่อให้ประเทศต่างๆ นำไปปฏิบัติให้บรรลุผลสำเร็จเกิดการพัฒนายั่งยืนในทุกด้านเชื่อมโยงกับยุทธศาสตร์ชาติ ๒๐ ปี (พ.ศ.๒๕๖๐-๒๕๗๙) สอดคล้องกับแนวคิดเศรษฐกิจสร้างคุณค่า สังคมเดินหน้าอย่างยั่งยืนตามแผนพัฒนาเศรษฐกิจและสังคมแห่งชาติฉบับที่ ๑๓ (พ.ศ. ๒๕๖๖-๒๕๗๐) รวมทั้งการให้ความสำคัญกับการบริหารจัดการสภาวะแวดล้อมของประเทศให้มีความมั่นคง ปลอดภัยและมีความสงบเรียบร้อยในทุกระดับและทุกมิติ อีกทั้งประเทศไทยได้เข้าร่วมการประชุมสหประชาชาติระดับโลกว่าด้วยการลดความเสี่ยงจากภัยพิบัติครั้งที่ ๓ ณ เมืองเซนได ประเทศญี่ปุ่น โดยได้ให้การรับรองกรอบการดำเนินงานเซนไดเพื่อการลดความเสี่ยงจากภัยพิบัติ พ.ศ.๒๕๕๘-๒๕๗๓ หรือ “กรอบเซนได” (Sendai Framework for Disaster Risk Reduction ๒๐๑๕ - ๒๐๓๐ : The Sendai Framework) ซึ่งจะให้ความสำคัญกับการจัดการความเสี่ยงจากสาธารณภัย (Disaster Risk Management) มีเป้าหมายป้องกันไม่ให้เกิดความเสี่ยงใหม่และลดความเสี่ยงที่มีอยู่ ตลอดจนช่วยให้มีการเตรียมความพร้อมสำหรับการเผชิญเหตุและการฟื้นฟูที่ดียิ่งขึ้น ถึงแม้ว่าประเทศไทยจะมีรูปแบบการจัดการความเสี่ยงจากสาธารณภัยที่เป็นรูปธรรมแต่ความเสี่ยงจากสาธารณภัยก็ยังคงไม่หมดไปตั้งแต่อดีตถึงปัจจุบัน พบว่ามีภัยพิบัติมากมายหลายประเภทเกิดขึ้นบ่อยครั้งในประเทศไทย เช่น เหตุการณ์คลื่นสึนามิที่ซัดถล่มชายฝั่งอันดามันของประเทศไทยในปี เมื่อวันที่ ๒๖ ธันวาคม พ.ศ. ๒๕๔๗ และเหตุการณ์มหาอุทกภัยลุ่มแม่น้ำเจ้าพระยาในปี พ.ศ. ๒๕๕๔ ที่ถูกบันทึกไว้ว่ารุนแรงที่สุดในรอบ ๗๐ ปี นับตั้งแต่เหตุการณ์น้ำท่วมกรุงเทพมหานคร เมื่อปี ๒๔๘๕ หรือเกิดเหตุเพลิงไหม้ขานติกำแพง เขตวัฒนา กรุงเทพมหานคร ในวันที่ ๑ มกราคม พ.ศ.๒๕๕๒ มีผู้เสียชีวิต ๖๖ คน บาดเจ็บ ๒๒๕ คน จากสถานการณ์สาธารณภัยที่กล่าวมาข้างต้นส่งผลกระทบต่อทั้งในด้านชีวิต ทรัพย์สิน และเศรษฐกิจอย่างมากแม้ว่าประเทศไทยจะมียุทธศาสตร์ว่าด้วยการรับมือภัยพิบัติแต่หลายครั้งก็พบว่ามีข้อจำกัดในการนำไปปฏิบัติจริงและเผชิญกับปัญหาการนำแผนไปสู่การปฏิบัติจริงในระดับท้องถิ่น

กรุงเทพมหานครกำหนดยุทธศาสตร์การสร้างเมืองปลอดภัยและยั่งยืนต่อวิฤตการณ์ในแผนพัฒนากรุงเทพมหานคร ระยะ ๒๐ ปี (พ.ศ. ๒๕๖๑ - ๒๕๘๐) ฉบับปรับปรุง โดยมียุทธศาสตร์ ประเด็นยุทธศาสตร์ที่ ๑.๓ ปลอดภัยพิบัติ ซึ่งสำนักป้องกันและบรรเทาสาธารณภัยมีอำนาจหน้าที่รับผิดชอบเกี่ยวกับการป้องกันและบรรเทาสาธารณภัย ปฏิบัติภารกิจภายใต้พระราชบัญญัติป้องกันและบรรเทาสาธารณภัย พ.ศ. ๒๕๕๐ แผนการป้องกันและบรรเทาสาธารณภัยแห่งชาติ พ.ศ. ๒๕๖๔ - ๒๕๗๐ กฎหมายระเบียบข้อบังคับต่างๆ ที่เกี่ยวข้อง พร้อมทั้งดำเนินการตามกรอบเซนได เพื่อลดความเสี่ยงจากการเกิดภัยพิบัติ พ.ศ. ๒๕๕๘ - ๒๕๗๓ การจัดการให้สถานการณ์คืนสู่ภาวะปกติ การเข้าระงับเหตุ การลดความสูญเสีย การปฏิบัติงานอาจมีหน่วยงานจำนวนมากหรืออาสาสมัครหน่วยต่างๆในพื้นที่เข้าปฏิบัติการร่วมและมักเกิดความสับสนวุ่นวาย

ขาดประสิทธิภาพในการปฏิบัติ บ่อยครั้งที่มีเหตุการณ์ที่อาสาสมัครเสียชีวิตจากการเข้าร่วมปฏิบัติงาน เช่น เหตุการณ์เพลิงไหม้และอาคารถล่มภายในหมู่บ้านกฤษดานคร อาสาสมัครเสียชีวิต ๔ นายหรือเหตุเพลิงไหม้ ธนาคารไทยพาณิชย์ สำนักงานใหญ่ อาสาสมัครเสียชีวิตในที่เกิดเหตุ ๑ นาย สาเหตุที่เกิดความสูญเสียบางส่วน เกิดจากการขาดเอกภาพในการบัญชาการเหตุการณ์ ขาดความเข้าใจในวัตถุประสงค์ กลยุทธ์ ยุทธวิธี แนวทาง ปฏิบัติที่ชัดเจน ที่เจ้าหน้าที่หน่วยต่างๆ ที่เข้าร่วมในการเผชิญเหตุจำเป็นต้องปฏิบัติให้เป็นไปในทิศทางเดียวกัน สถานีดับเพลิงและกู้ภัยสวนมะลิเป็นหน่วยงานที่เข้าจัดการภัยพิบัติในระดับพื้นที่ จึงเล็งเห็นถึงความสำคัญในการสร้างเอกภาพในการจัดการเหตุการณ์เพื่อความปลอดภัยของผู้ที่เกี่ยวข้องในเหตุการณ์และการใช้ทรัพยากร อย่างมีประสิทธิภาพ

๓. วัตถุประสงค์

๑. เพื่อบูรณาการ การทำงานร่วมกันระหว่างหน่วยงานอาสาสมัครในพื้นที่กับเจ้าหน้าที่สำนักป้องกันและบรรเทาสาธารณภัยภายใต้ระบบบัญชาการเหตุการณ์เดียวกัน
๒. เพื่อสร้างความสัมพันธ์อันดีระหว่างอาสาสมัครในพื้นที่กับเจ้าหน้าที่สำนักป้องกันและบรรเทาสาธารณภัย

๔. เป้าหมาย

๑. สสำรวจรายชื่ออาสาสมัครในเขตพื้นที่ทั้งหมดและจัดทำเป็นฐานข้อมูลให้แล้วเสร็จภายใน ๑ เดือน
๒. อาสาสมัครในพื้นที่มีความรู้ความเข้าใจในระบบบัญชาการเหตุการณ์สามารถปฏิบัติงานร่วมกับเจ้าหน้าที่สำนักป้องกันและบรรเทาสาธารณภัยได้อย่างเป็นระบบภายใน ๖ เดือน

๕. แนวคิด/หลักการที่ใช้ในการศึกษา

๕.๑ ข้อกฎหมายที่เกี่ยวข้อง

๕.๑.๑ พระราชบัญญัติป้องกันและบรรเทาสาธารณภัย พ.ศ. ๒๕๕๐

มาตรา ๓๒ ให้ผู้ว่าราชการกรุงเทพมหานครเป็นผู้อำนวยการกรุงเทพมหานครรับผิดชอบในการป้องกันและบรรเทาสาธารณภัยในเขตกรุงเทพมหานคร และมีอำนาจหน้าที่ดังต่อไปนี้

- (๑) จัดทำแผนการป้องกันและบรรเทาสาธารณภัยกรุงเทพมหานคร ซึ่งต้องสอดคล้องกับแผนการป้องกันและบรรเทาสาธารณภัยแห่งชาติ
- (๒) กำกับดูแลการฝึกอบรมอาสาสมัครของกรุงเทพมหานคร
- (๓) จัดให้มีวัสดุอุปกรณ์เครื่องมือเครื่องใช้ยานพาหนะ และสิ่งอื่น เพื่อใช้ในการป้องกันและบรรเทาสาธารณภัยตามที่กำหนดในแผนการป้องกันและบรรเทาสาธารณภัยกรุงเทพมหานคร
- (๔) ดำเนินการให้การสงเคราะห์เบื้องต้นแก่ผู้ประสบภัย หรือผู้ได้รับภัยอันตราย หรือเสียหายจากสาธารณภัย รวมตลอดทั้งการรักษาความสงบเรียบร้อย และการปฏิบัติการใด ๆ ในการป้องกันและบรรเทาสาธารณภัย

(๕) สนับสนุนและให้ความช่วยเหลือแก่องค์กรปกครองส่วนท้องถิ่นซึ่งมีพื้นที่ติดต่อกับหรือใกล้เคียงในการป้องกันและบรรเทาสาธารณภัย

เพื่อประโยชน์ในการปฏิบัติหน้าที่ให้ผู้ว่าราชการกรุงเทพมหานครมีอำนาจสั่งการส่วนราชการ และหน่วยงานของกรุงเทพมหานคร รวมทั้งประสานกับหน่วยงานของรัฐและองค์กรปกครองส่วนท้องถิ่นที่เกี่ยวข้องในการป้องกันและบรรเทาสาธารณภัยเพื่อให้เป็นไปตามแผนการป้องกันและบรรเทาสาธารณภัยกรุงเทพมหานคร และมีอำนาจสั่งการควบคุม และกำกับดูแลการปฏิบัติหน้าที่ของเจ้าพนักงานและอาสาสมัครของกรุงเทพมหานคร

มาตรา ๓๕ ให้ปลัดกรุงเทพมหานครเป็นรองผู้อำนวยการกรุงเทพมหานคร มีหน้าที่ช่วยเหลือผู้อำนวยการกรุงเทพมหานครในการป้องกันและบรรเทาสาธารณภัย และปฏิบัติหน้าที่ตามที่ผู้อำนวยการกรุงเทพมหานครมอบหมาย

มาตรา ๓๖ ให้ผู้อำนวยการเขตในแต่ละเขตของกรุงเทพมหานครเป็นผู้ช่วยผู้อำนวยการกรุงเทพมหานครรับผิดชอบและปฏิบัติหน้าที่การป้องกันและบรรเทาสาธารณภัยเขตของตนและและมีหน้าที่ช่วยเหลือผู้อำนวยการกรุงเทพมหานครตามที่ได้รับมอบหมาย

มาตรา ๓๗ เมื่อเกิดหรือคาดว่าจะเกิดสาธารณภัยขึ้นในเขตกรุงเทพมหานครให้ผู้อำนวยการกรุงเทพมหานครมีหน้าที่เข้าดำเนินการป้องกันและบรรเทาสาธารณภัยโดยเร็ว และแจ้งให้ผู้อำนวยการกรุงเทพมหานครและรองผู้อำนวยการกรุงเทพมหานครทราบทันที

มาตรา ๔๑ ให้ผู้อำนวยการจัดให้มีอาสาสมัครในพื้นที่ที่รับผิดชอบ เพื่อปฏิบัติหน้าที่ดังต่อไปนี้

(๑) ให้ความช่วยเหลือเจ้าพนักงานในการป้องกันและบรรเทาสาธารณภัย

(๒) ปฏิบัติหน้าที่อื่นตามที่ผู้อำนวยการมอบหมาย และตามระเบียบที่กระทรวงมหาดไทยกำหนด

การบริหารและกำกับดูแลอาสาสมัคร การคัดเลือก การฝึกอบรม สิทธิ หน้าที่และวินัยของอาสาสมัคร ให้เป็นไปตามระเบียบที่กระทรวงมหาดไทยกำหนด

มาตรา ๔๒ ในกรณีที่ต้องการสาธารณกุศลหรือบุคคลใดเข้ามาช่วยเหลือการปฏิบัติหน้าที่ของเจ้าพนักงานในระหว่างเกิดสาธารณภัย ให้ผู้อำนวยการหรือเจ้าพนักงานที่ได้รับมอบหมายมีอำนาจมอบหมายภารกิจหรือจัดสถานที่ของสาธารณกุศลและบุคคลดังกล่าวในการให้ความช่วยเหลือได้ตามที่เห็นสมควร

๕.๑.๒ ระเบียบกระทรวงมหาดไทยว่าด้วยหลักเกณฑ์การแต่งตั้งและการปฏิบัติหน้าที่ของเจ้าพนักงานป้องกันและบรรเทาสาธารณภัย พ.ศ. ๒๕๕๓

เมื่อเกิดเหตุสาธารณภัยขึ้นในเขตกรุงเทพมหานคร เพื่อให้การดำเนินงานเป็นไปตามแผนการป้องกันและบรรเทาสาธารณภัยและกฎหมายให้ผู้อำนวยการกรุงเทพมหานครมีหน้าที่เข้าดำเนินการและแจ้งให้ผู้อำนวยการกรุงเทพมหานครและรองผู้อำนวยการกรุงเทพมหานครทราบทันที กรณีมีเหตุจำเป็นที่ไม่อาจหลีกเลี่ยงได้ให้เจ้าพนักงานป้องกันและบรรเทาสาธารณภัยผู้ประสบเหตุ มีอำนาจในการดำเนินการใดๆ เพื่อคุ้มครองชีวิตและป้องกันอันตรายที่จะเกิดแก่บุคคล ตามหลักเกณฑ์มาตรฐานการป้องกันและบรรเทาสาธารณภัยและภายใต้เงื่อนไขของสถานการณ์ที่จำเป็นในการป้องกันและบรรเทาสาธารณภัยนั้น เจ้าพนักงานป้องกันและบรรเทาสาธารณภัยผู้นั้นอาจเรียกอาสาสมัคร หรือร้องขอพนักงานฝ่ายปกครองหรือตำรวจในพื้นที่ช่วยเหลือในการดำเนินการดังกล่าวด้วยก็ได้

๕.๒ แนวคิด และทฤษฎีที่เกี่ยวข้อง

๕.๒.๑ แนวคิดเกี่ยวกับการบูรณาการ

เกรียงศักดิ์ เจริญวงศ์ศักดิ์ (๒๕๔๖) บูรณาการ หมายถึง การทำสิ่งที่บกพร่องให้สมบูรณ์ โดยการเพิ่มเติมส่วนที่ยังขาดอยู่เข้าไปหรือการนำส่วนประกอบย่อยมารวมกันตั้งแต่สองสิ่งขึ้นไปเพื่อทำให้เป็นส่วนหนึ่งของส่วนทั้งหมด กล่าวโดยสรุป การบูรณาการเป็นการนำสิ่งหนึ่งเข้ารวมกับอีกสิ่งหนึ่งเพื่อให้สิ่งที่มีอยู่เพิ่มพูนเกิดความสมบูรณ์มากกว่าเดิมโดยการเอื้อประโยชน์ต่อกัน

การบูรณาการมาจากคำในภาษาอังกฤษว่า Integration มีรากศัพท์มาจากภาษาละติน Integrat หมายถึง การทำให้รวมกันได้ทั้งหมด การบูรณาการเป็นการเชื่อมโยงสิ่งหนึ่งหรือหลายสิ่งเข้าด้วยกัน เพื่อให้เกิดความสมบูรณ์ มักเป็นการรวมของส่วนประกอบย่อย องค์ประกอบดังกล่าวโดยปกติแล้วแยกส่วนกันอยู่ อาจดูเหมือนไม่สามารถเข้ากันได้หรืออาจมีลักษณะขัดแย้งกัน แต่เมื่อนำมาวิเคราะห์สังเคราะห์เข้าด้วยกัน

ภายในแกนร่วมเดียวกันกลับสามารถรวมความแตกต่างเหล่านั้นเข้าด้วยกันได้ และส่งผลให้มีความสมบูรณ์มากขึ้น การบูรณาการไม่ได้เป็นการรวมกันทั้งหมดแต่จะนำมาเฉพาะบางส่วนที่สามารถรวมกันได้ เมื่อพิจารณาความหมายยังสามารถเทียบเคียงได้กับหลายคำ อาทิ

(๑) การเชื่อมโยง ซึ่งหมายถึง การทำให้สิ่งหนึ่งหรือหลายสิ่งติดกันเป็นเนื้อเดียวกัน

(๒) การรวมกันหรือร่วมกัน เป็นการนำสองสิ่งขึ้นมาบวกกัน เพื่อให้เกิดความเพิ่มพูนในทางที่ดีขึ้นกว่าการอยู่อย่างแยกส่วนกัน

(๓) การผนวก เป็นการรวมเอาสิ่งหนึ่งเข้าเป็นของอีกสิ่งหนึ่งอย่างสมบูรณ์

(๔) การประสาน เป็นการทำให้เข้ากันสนิท เป็นเหมือนการที่แต่ละสิ่งทำหน้าที่ของตนภายใต้เป้าหมายเดียวกัน ถึงแม้จะมีความแตกต่างกัน แต่ก็มีความแตกต่างที่สอดคล้องกัน

(๕) การเติมเต็มเป็นการเพิ่มสิ่งที่บกพร่อง ยังขาดอยู่ให้สมบูรณ์ เหมือนกับการเติมคาลงในช่องว่างให้สมบูรณ์

การบูรณาการการทำงานร่วมกัน (Collaborative Governance) คือ การจัดการบริการสาธารณะเรื่องหนึ่งๆอาจต้องอยู่บนการทำงานแบบร่วมมือกันในหลายระดับโดยมีตัวแสดงที่เข้ามามีบทบาทขับเคลื่อนภารกิจในระดับต่างๆซึ่งจะมีความสัมพันธ์ในลักษณะประสานและพึ่งพาซึ่งกันและกัน โดยตัวแสดงที่เข้ามามีบทบาทเกี่ยวข้องในการร่วมดำเนินงานให้บรรลุผลนั้น มักจะประกอบด้วย ๓ ภาคส่วนด้วยกัน ได้แก่ (๑) ภาครัฐ (๒) ภาคธุรกิจเอกชนและ (๓) ภาคประชาสังคม/ประชาชน

บูรณาการจัดการบริการสาธารณะทางเลือก (Alternative Service Delivery) เป็นการจัดการบริการสาธารณะที่มีได้ดำเนินการผ่านกลไกระบบราชการหรือการบริหารภาครัฐแต่เพียงฝ่ายเดียว หากมีการประสานเชื่อมโยงบทบาทขององค์กรภาคส่วนอื่น ๆ นอกหน่วยงานภาครัฐ อาทิ ภาคธุรกิจเอกชน และภาคประชาสังคม และชุมชนให้เข้ามาเป็นภาคีในการร่วมขับเคลื่อนภารกิจบริการสาธารณะเป็นการบูรณาการร่วมมือกันระหว่างตัวแสดงหลากหลายภาคส่วน

ปัจจัยที่มีผลต่อการสร้างกระบวนการการบูรณาการการทำงานร่วมกันการสร้างความร่วมมือระหว่างหน่วยงานภาครัฐ ภาคเอกชนและภาคประชาสังคม ซึ่งมีเป้าหมายเพื่อร่วมกันขับเคลื่อนการบริหารกิจการสาธารณะในด้านต่างๆให้บรรลุผลจะพบว่ารูปแบบการทำงานร่วมกันภายใต้การบริหารกิจการบ้านเมืองแบบร่วมมือกันมีลักษณะรายละเอียดที่แตกต่างกันออกไป ทั้งนี้อาจสรุปได้ว่ารูปแบบการสร้างความร่วมมือกันทำงานระหว่างตัวแสดงภาครัฐกับภาคส่วนอื่น ๆ สามารถอธิบายได้จากปัจจัยที่สำคัญ ๓ ประการคือได้แก่

ประการแรกเงื่อนไขก่อเกิดความร่วมมือ (Starting conditions) เป็นปัจจัยที่ส่งผลต่อระดับความยอมรับเชื่อถือและไว้วางใจซึ่งกันและกัน

ประการที่สองการจัดโครงสร้างความสัมพันธ์อย่างเป็นทางการ (Institutional design) เป็นปัจจัยที่มีผลต่อการกำหนดกรอบกฎเกณฑ์การร่วมมือกันทำงาน

ประการที่สามบทบาทผู้นำการสร้างความร่วมมือ (Facilitative leadership) เป็นปัจจัยที่ทำให้เกิดตัวกลางเชื่อมประสานความร่วมมือและเอื้ออำนวยให้กระบวนการทำงานร่วมกันขับเคลื่อนไปได้

๕.๒.๒ แนวคิดการจัดการความเสี่ยงจากสาธารณภัย

สาธารณภัยเป็นเรื่องที่จัดการได้โดยไม่จำเป็นต้องรอให้ภัยเกิดขึ้นก่อนจากแนวคิดในอดีตที่เคยมุ่งเน้นใน การบริหารจัดการสาธารณภัย(Disaster management: DM) กล่าวคือ การจัดการเหตุการณ์ฉุกเฉิน การให้ความช่วยเหลือบรรเทาทุกข์ผู้ประสบภัย หรือการฟื้นฟูสภาพหลังจากภัยได้เกิดขึ้นแล้วเปลี่ยนมาเป็นการให้ความสำคัญมากขึ้นกับการดำเนินการเชิงรุก เพื่อการบริหารจัดการความเสี่ยงจากสาธารณภัย (Disaster Risk Management: DRM) โดยแบ่งช่วงการปฏิบัติออกเป็น ๓ ช่วง คือ ๑) ช่วงการลดความเสี่ยง

จากสาธารณภัย (Disaster Risk Reduction) ได้รวมภารกิจการป้องกัน (Prevention) การลดผลกระทบ (Mitigation) และการเตรียมความพร้อม (Preparedness) ไว้ในช่วงเดียวกัน ๒) ช่วงการจัดการในภาวะฉุกเฉิน (Emergency Management) และ ๓) ช่วงการฟื้นฟู (Recovery) โดยมีการฟื้นฟูสภาพ (Rehabilitation) การซ่อมสร้าง (Reconstruction) และการทำให้ดีกว่าเดิมและปลอดภัยกว่าเดิม (Build Back Better and Safer) โดยสามารถแบ่งมาตรการออกเป็นสามระยะได้แก่ระยะก่อนเกิดภัยระยะเกิดภัยและระยะหลังเกิดภัย ดังนี้

ระยะก่อนเกิดภัย

๑) การป้องกันและลดผลกระทบ (prevention and mitigation) คือการดำเนินการเพื่อขจัดหรือลดโอกาสที่สาธารณภัยจะสร้างผลกระทบต่อบุคคลชุมชนหรือสังคมโดยมากจะเกี่ยวข้องแต่ไม่จำกัดแต่เพียงการใช้โครงสร้างการก่อสร้างเพื่อป้องกันภัย เช่น การสร้างระบบระบายน้ำ แต่ยังคงครอบคลุมถึงการดำเนินงานอื่น ๆ ที่ไม่ใช่โครงสร้างการก่อสร้าง ที่ทำให้การดำเนินงานเกี่ยวกับโครงสร้างเพื่อป้องกันและลดผลกระทบจากภัยมีประสิทธิภาพมากยิ่งขึ้น เช่น การออกกฎหมายควบคุมมาตรฐานการก่อสร้างอาคาร

๒) การเตรียมความพร้อม (preparedness) คือ การดำเนินงานเพื่อให้ประชาชน หรือชุมชนมีความรู้และทักษะต่างๆ พร้อมที่จะเผชิญกับภัย เช่น การพัฒนาระบบเตือนภัยและการแจ้งข่าวการวางแผนเผชิญเหตุ การฝึกซ้อมแผนการจัดทำแผนอพยพและเตรียมเส้นทางอพยพ การเตรียมพร้อมด้านปัจจัยสี่และถุงยังชีพการเตรียมการเพื่อสนับสนุนด้านเครื่องจักรกลเครื่องมือและงบประมาณ การเตรียมพร้อมบุคลากรในการป้องกันและบรรเทาสาธารณภัย การฝึกทักษะการกู้ชีพกู้ภัยการช่วยชีวิตรวมถึง การปรับเปลี่ยนวิถีชีวิตการดำรงชีพให้สอดคล้องกับสภาวะแวดล้อม

ระยะระหว่างเกิดภัย

การเผชิญเหตุหรือการรับมือ (response) มีความสำคัญกับการรักษาชีวิตของผู้ประสบภัยเมื่อเกิดเหตุการณ์ฉุกเฉินหรือเกิดสาธารณภัยเป็นหลักโดยเน้นในการให้ความช่วยเหลือ การกู้ชีพกู้ภัย การพยาบาลและสาธารณสุข ตลอดจนการบรรเทาทุกข์และแจกจ่ายสิ่งของยังชีพการดูแลช่วยเหลือผู้อพยพ และการจัดการศูนย์อพยพ รวมทั้งการจัดการระบบบัญชาการเหตุการณ์ทั้งระบบส่งการระบบการสื่อสาร การประสานงาน และอื่น ๆ ที่จะทำให้หน่วยงานต่าง ๆ สามารถรับมือกับเหตุการณ์และให้การช่วยเหลือผู้ประสบภัยได้อย่างมีประสิทธิภาพและทันท่วงที

ระยะหลังเกิดภัย

การฟื้นฟู (recovery) มุ่งเน้นในการจัดการสถานการณ์ภายหลังการเกิดสาธารณภัยเพื่อให้บุคคล ชุมชน หรือสังคมได้ฟื้นฟูสภาพกลับมาเป็นปกติ ซึ่งมีทางเลือก ๒ ทาง คือ การสร้างคืนใหม่ให้เหมือนเดิม และการสร้างคืนใหม่ให้ดีกว่าเดิม (build back better) เช่น การซ่อมแซมอาคารบ้านเรือน โครงสร้างพื้นฐาน และการฟื้นฟูสภาพ (rehabilitation) เช่น การดูแลสุขภาพแวดล้อมและสุขอนามัย การให้คำปรึกษาทางจิตสังคม (psychosocial) การฟื้นฟูสภาพจิตใจ และการเยียวยาทางการเงิน เป็นต้น

หลักการสำคัญในการจัดการในภาวะฉุกเฉิน

๑) มาตรฐานการจัดการในภาวะฉุกเฉินเป็นมาตรฐานระดับเดียวกันเพื่อให้ทุกหน่วยเข้าใจแนวทางการจัดการทั้งด้านการสั่งการ มอบหมายภารกิจ ภายใต้โครงสร้างองค์กร โดยการนำระบบบัญชาการเหตุการณ์ (Incident Command System : ICS) มาใช้กับการจัดการในภาวะฉุกเฉิน

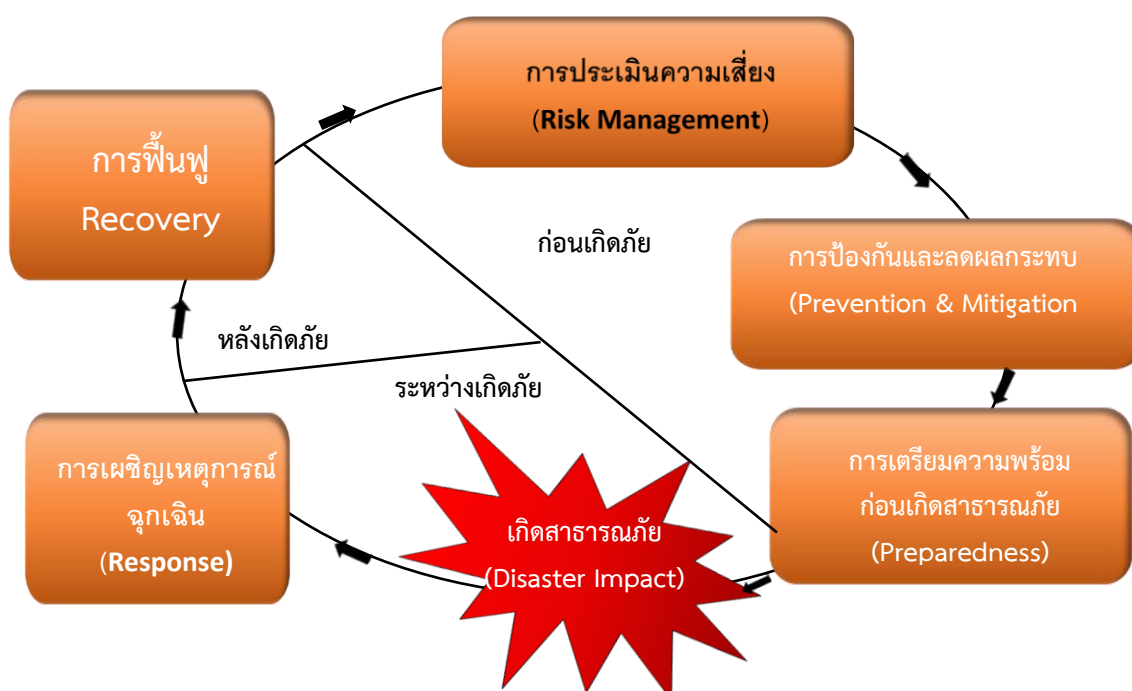
๒) เอกภาพในการจัดการเป็นการจัดการในการเผชิญเหตุที่ทุกหน่วยมีการปฏิบัติที่เป็นไปในทิศทางเดียวกัน มีเอกภาพในการจัดการต้องมีการกำหนดวัตถุประสงค์ กลยุทธ์ ยุทธวิธี แนวทางที่ชัดเจน

๓) ความยืดหยุ่นของโครงสร้างองค์กรการจัดการในภาวะฉุกเฉินจำเป็นที่จะต้องปรับตัวตามสถานการณ์ของแต่ละเหตุการณ์เพื่อให้สามารถรับมือกับเหตุการณ์นั้นๆได้อย่างรวดเร็ว

แนวทางการปฏิบัติในภาวะฉุกเฉิน

- ๑) การจัดตั้งองค์กรการปฏิบัติการฉุกเฉินพื้นที่ตามระดับภัยพิบัติ
- ๒) นำแนวทางการปฏิบัติระบบบัญชาการเหตุการณ์ (Incident Command System) มาใช้กับหน่วยงาน
- ๓) แนวทางการกำกับและควบคุมพื้นที่ (Area Command)
- ๔) แนวทางการสนับสนุนการปฏิบัติงานในภาวะฉุกเฉิน (Emergency Support Function)
- ๕) แนวทางปฏิบัติในการสนับสนุนการจัดการเหตุการณ์ (Incident Management Assistance Team : IMAT)

ภาพประกอบแสดง วงจรการบริหารจัดการความเสี่ยงจากสาธารณภัย



ที่มา : กรมป้องกันและบรรเทาสาธารณภัย กระทรวงมหาดไทย

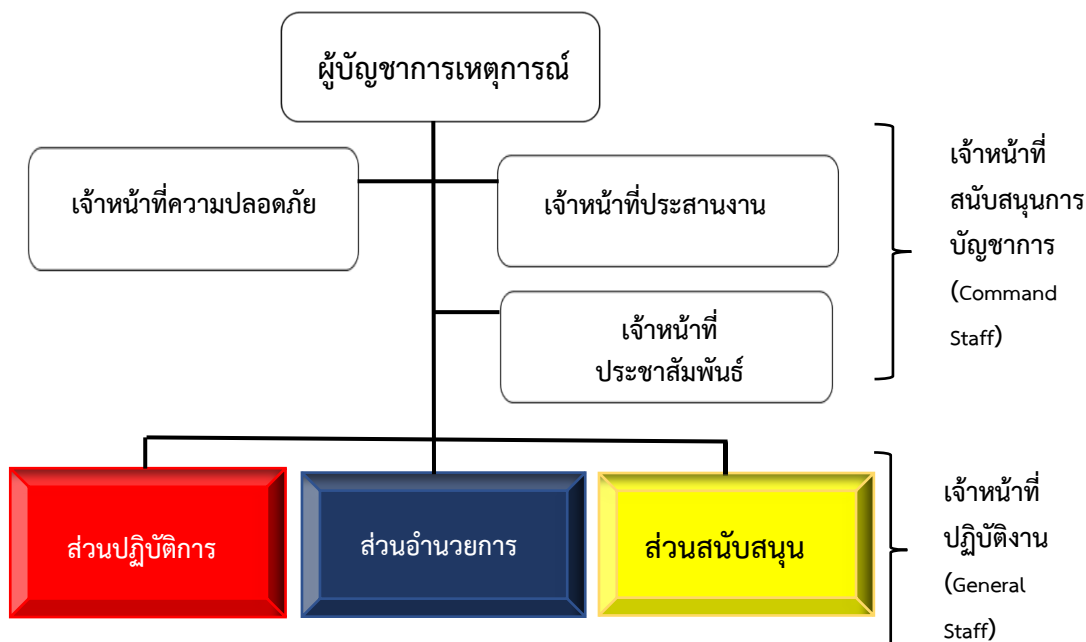
ระบบบัญชาการเหตุการณ์ (Incident Command System)

ระบบที่ใช้เพื่อสั่งการ ควบคุม และประสานความร่วมมือ ของแต่ละหน่วยในการจัดการในสภาวะฉุกเฉิน อีกทั้งยังทำหน้าที่ในการระดมทรัพยากรไปยังที่เกิดเหตุ เพื่อจัดการเหตุฉุกเฉิน ให้สามารถช่วยเหลือชีวิต ทรัพย์สินและสภาวะแวดล้อมได้อย่างมีประสิทธิภาพ

การจัดการในภาวะฉุกเฉิน เป็นการจัดการที่แตกต่างไปจากการจัดการในรูปแบบปกติทั่วไป เนื่องจากในสภาวะฉุกเฉินมีตัวแปรที่ไม่เหมือนการจัดการในภาวะปกติ คือ เป็นการจัดการสถานการณ์ที่มีความสลับซับซ้อน มีการเปลี่ยนแปลงของสถานการณ์อยู่ตลอดเวลา ระยะเวลาในการจัดการมีอยู่อย่างจำกัด อีกทั้งยังต้องตัดสินใจอยู่บนพื้นฐานข้อมูลที่จำกัด ข้อสำคัญอีกประการหนึ่งคือการจัดการในภาวะฉุกเฉินจะมีหน่วยงานหลายหน่วยงานเข้ามาร่วมในการปฏิบัติจึงจำเป็นต้องมีการวางแผน เตรียมการด้านต่างๆและทำความเข้าใจความเข้าใจระหว่างหน่วยปฏิบัติและผู้ปฏิบัติและจัดให้มีการฝึกปฏิบัติร่วมกันเพื่อให้ผู้เผชิญเหตุ (First Responders) มีความคุ้นเคยและเข้าใจในมาตรฐานขั้นตอนในการปฏิบัติ หรือที่เรียกว่า Standard Operating Procedure (SOP)

โครงสร้างการจัดองค์กรของระบบบัญชาการเหตุการณ์

การจัดองค์กรในระบบบัญชาการเหตุการณ์เพื่อตอบโต้เหตุฉุกเฉิน เป็นการจัดองค์กรตามภารกิจหน้าที่ความรับผิดชอบ (Functional Responsibility) ซึ่งแบ่งเป็น ๒ กลุ่มหลัก ได้แก่ ๑) เจ้าหน้าที่สนับสนุนบัญชาการ (Command Staff) และเจ้าหน้าที่ปฏิบัติงาน (General Staff) โดยแต่ละส่วนประกอบเป็นโครงสร้างการรับผิดชอบตามหน้าที่ ดังนี้



ที่มา : กรมป้องกันและบรรเทาสาธารณภัย กระทรวงมหาดไทย

การบัญชาการเหตุการณ์ (Incident Command) กระทำได้ใน ๒ ลักษณะ

๑) การบัญชาการเหตุการณ์โดยผู้บัญชาการเหตุการณ์คนเดียว (Single Incident Command)

๒) การบัญชาการร่วม โดยผู้บัญชาการเหตุการณ์ร่วมหลายคน (Unified Command : UC)

เจ้าหน้าที่สนับสนุนการบัญชาการ (Command Staff)

เจ้าหน้าที่ความปลอดภัย เจ้าหน้าที่ประสานงาน และเจ้าหน้าที่ประชาสัมพันธ์ ทั้งนี้อาจแต่งตั้งที่ปรึกษา ผู้เชี่ยวชาญ หรือเจ้าหน้าที่ที่มีความรู้เฉพาะทางอื่น ๆ

เจ้าหน้าที่ปฏิบัติงาน (General Staff)

ส่วนปฏิบัติการมีความแตกต่างจากส่วนงานอื่น ๆ ตรงที่จะจัดตั้งจากระดับล่างสุดขึ้นไป (Bottom-up) โดยยึดความจำเป็นของแต่ละสถานการณ์ การเผชิญเหตุเริ่มต้นจากเจ้าหน้าที่เผชิญเหตุชุดแรกที่เข้าไปถึงที่เกิดเหตุสถาปนาระบบโดยทำหน้าที่ผู้บัญชาการเหตุการณ์คนแรกเมื่อมีชุดเผชิญเหตุเข้ามาในที่เกิดเหตุเพิ่มขึ้น จึงเริ่มจัดการควบคุมชุดปฏิบัติการต่างๆ เป็นลำดับการบังคับบัญชาขึ้นไป

ส่วนอำนวยความสะดวกเป็นกลไกในการขับเคลื่อนภายในองค์กรภายใต้ระบบบัญชาการเหตุการณ์ ทำหน้าที่ประสานงานภายใน ติดตามความคืบหน้าจัดการประชุมวางแผน กระตุ้นผลักดัน สนับสนุนกลไกต่างๆ ให้ดำเนินไปตามเวลาที่กำหนด

ส่วนสนับสนุนการเผชิญเหตุในทุกเหตุการณ์ต้องได้รับการสนับสนุนเปรียบเสมือนกระดูกสันหลังในระบบบัญชาการเหตุการณ์เพื่อจัดหาสิ่งสนับสนุนในการปฏิบัติงาน

๕.๒.๓ การวิเคราะห์ปัจจัยยุทธศาสตร์ด้วย SWOT Analysis

การวิเคราะห์สภาพแวดล้อมต่าง ๆ โดยใช้ SWOT Analysis เป็นเครื่องมือที่นำมาวิเคราะห์ จุดแข็ง และจุดอ่อน และโอกาส และอุปสรรค ที่มีผลต่อการทำงานระหว่างเจ้าหน้าที่กับอาสาสมัคร โดยวิเคราะห์ปัญหาที่แตกต่างตามปัจจัยด้านต่างๆ พบว่า เครือข่ายภาคประชาชนบางส่วนให้ความสนใจในการจัดการสาธารณสุขและอยากมีส่วนร่วมในการจัดการสาธารณสุขเพียงแต่ยังขาดความเข้าใจในบทบาทหน้าที่ และระบบการปฏิบัติงานร่วมกันอย่างเป็นระบบนำข้อมูลสู่การกำหนด กลยุทธ์ พันธกิจ เป้าประสงค์ในการแก้ไขพัฒนาโดยมีรายละเอียดการวิเคราะห์แสดงในตารางดังต่อไปนี้

ปัจจัยภายใน

จุดแข็ง (Strength)	จุดอ่อน (Weakness)
<p>๑. สปภ.มีแผนการจัดการภัยพิบัติและการลดความเสี่ยงจากภัยพิบัติเชื่อมโยงกับยุทธศาสตร์การสร้างเมืองปลอดภัยและยืดหยุ่นต่อวิกฤตการณ์ ประเด็นยุทธศาสตร์ที่ ๑.๓ ปลอดภัยพิบัติ</p> <p>๒. สปภ.กทม. มีบุคลากรที่มีความสามารถความเชี่ยวชาญในการปฏิบัติงานด้านอค์คิภัย มีระเบียบวินัยมีการทำงานเป็นทีม</p> <p>๓. สปภ.กทม. มีการจัดหาอุปกรณ์ประจำกายเจ้าหน้าที่ที่ทันสมัยได้มาตรฐานเสริมความปลอดภัยเพิ่มประสิทธิภาพการปฏิบัติงาน</p>	<p>๑. บุคลากรของ สปภ. ขาดการมีส่วนร่วมในการกำหนดทิศทางการปฏิบัติงานของหน่วยงาน</p> <p>๒. เจ้าหน้าที่ใช้ระบบการทำงานการเชื่อมโยงไปสู่การปฏิบัติร่วมกับภาคประชาชนยังไม่ดีพอ</p> <p>๓. แต่ละ สปภ. ขาดการจัดการฐานข้อมูลด้านทรัพยากรภาคีเครือข่ายภาคประชาชนที่เพียงพอ</p> <p>๔. บุคลากรของ สปภ. มีไม่เพียงพอ โดยเฉพาะเจ้าหน้าที่ดับเพลิง</p>

ปัจจัยภายนอก

โอกาส (Opportunities)	อุปสรรค (Threat)
<p>๑. ภาครัฐให้ความสำคัญกับการจัดการความเสี่ยงจากภัยพิบัติ โดยให้การรับรองเป้าหมายการพัฒนาที่ยั่งยืน (SDGs)และให้การรับรองกรอบการดำเนินงานเซนได เพื่อการลดความเสี่ยงจากภัยพิบัติ พ.ศ.๒๕๕๘-๒๕๗๓ เป็นแนวทางในการจัดการภัยพิบัติ</p> <p>๒. ภาคประชาสังคม เครือข่าย องค์กรและประชาชนให้ความสนใจใส่ใจกับการจัดการภัยพิบัติเพิ่มมากขึ้น</p> <p>๓. สังคมไทยมีค่านิยมที่มั่นใจเอื้ออารีให้ความช่วยเหลือผู้อื่นเป็นพื้นฐานมีพลเมืองดีเข้าสนับสนุนการทำงานของเจ้าหน้าที่อยู่เป็นประจำ</p> <p>๔. นโยบายผู้ว่าราชการกรุงเทพมหานครตามแผนการจัดการภัยพิบัติและการลดความเสี่ยงจากภัยพิบัติเชื่อมโยงกับยุทธศาสตร์การสร้างเมืองปลอดภัยและยืดหยุ่นต่อวิกฤตการณ์ ประเด็นยุทธศาสตร์ที่ ๑.๓</p> <p>๕. ผู้บริหารของกรุงเทพมหานครให้การสนับสนุนด้านงบประมาณ เนื่องจากเล็งเห็นถึงความสำคัญของการป้องกันและบรรเทาสาธารณสุข</p>	<p>๑. ภาคประชาสังคม เครือข่าย องค์กรและประชาชนยังขาดการทำความเข้าใจร่วมกันในการจัดการความเสี่ยงจากสาธารณสุข ในการเผชิญเหตุร่วมกันยังขาดความเป็นเอกภาพในการจัดการสาธารณสุข</p> <p>๒. ความเปราะบางทางทัศนคติและความเข้าใจที่ดีระหว่างเครือข่าย องค์กรและประชาชน ภาคประชาสังคมในการปฏิบัติงานร่วมกับเจ้าหน้าที่</p> <p>๓. ความเปราะบางของชุมชนหรือสังคมที่ไม่พร้อมรับมือภัยพิบัติ</p> <p>๔. ขาดความเป็นเอกภาพในการจัดการเหตุการณ์ร่วมกันระหว่างหน่วยงานต่างๆ ในพื้นที่</p>

การวิเคราะห์ TOWS Matrix เพื่อวิเคราะห์ว่าปัจจัยภายในกับปัจจัยภายนอกที่มีอยู่สามารถสร้างกลยุทธ์ ซึ่งในแต่ละคู่ของ TOWS Matrix จะมีลักษณะกลยุทธ์เป็นแนวทางที่แตกต่างกันไป ดังนี้

- SO ใช้จุดแข็งร่วมกับโอกาส (กลยุทธ์เชิงรุก)
- WO ใช้โอกาสลดจุดอ่อน (กลยุทธ์เชิงแก้ไข)
- ST ใช้จุดแข็งรับมืออุปสรรค (กลยุทธ์เชิงป้องกัน)
- WT แก้ไขจุดอ่อนและเลี่ยงอุปสรรค (กลยุทธ์เชิงรับ)

จากการวิเคราะห์ปัจจัยภายในกับปัจจัยภายนอกที่มีอยู่ ผู้ศึกษาเลือกใช้จุดแข็งร่วมกับโอกาส นำมาวางกลยุทธ์เชิงรุก โดยสร้างแนวทางการบูรณาการการทำงานระหว่างเจ้าหน้าที่กับอาสาสมัครในพื้นที่สถานีดับเพลิงและกู้ภัยสวนมะลิ เพื่อให้เกิดเอกภาพในการจัดการสาธารณภัยเป็นไปในทิศทางเดียวกัน

๕.๒.๔ การจัดการคุณภาพโดยรวม (Total Quality Management :TQM) และDeming Cycle (PDCA)

การจัดการคุณภาพโดยรวม โดยเจ้าหน้าที่กับอาสาสมัครและทุกหน่วยงานที่เกี่ยวข้องทำหรือช่วยกันทำเพื่อปรับปรุงอยู่เสมอและต่อเนื่องโดยทำอย่างมีระบบมีหลักการที่สมเหตุสมผลเพื่อจุดมุ่งหมายที่ผู้รับบริการสาธารณะพึงพอใจ

Total : ทุกคนมีส่วนร่วมในการดำเนินการ เจ้าหน้าที่กับอาสาสมัครในพื้นที่และหน่วยงานที่เกี่ยวข้องในการทำงาน ต้องมีส่วนร่วมสร้างเอกภาพในการบัญชาการเหตุการณ์

Quality : เจ้าหน้าที่กับอาสาสมัครในพื้นที่ และทุกหน่วยงานที่เกี่ยวข้องร่วมมือสร้างคุณภาพที่ทำให้เกิดเอกภาพในการจัดการภาวะฉุกเฉินได้อย่างแท้จริงเป็นไปตามมาตรฐานเดียวกัน

Management : การจัดการฝึกซ้อมแนวทางการบูรณาการการทำงานระหว่างอาสาสมัครกับเจ้าหน้าที่ สร้างคุณภาพในการดำเนินการโดยเน้นให้ทุกคนมีส่วนร่วม มีการทำงานเป็นทีมเข้าใจในวัตถุประสงค์ กลยุทธ์ ยุทธวิธี แนวทางปฏิบัติที่ชัดเจน มีการพัฒนาอย่างต่อเนื่อง

หลักการสร้างคุณภาพโดยรวม

- ๑) ให้ความสำคัญกับประชาชนสร้างความเชื่อมั่นในการจัดการเหตุการณ์อย่างเป็นระบบ
- ๒) ทุกภาคส่วนมีส่วนร่วมมีพัฒนาคุณภาพการจัดการเหตุการณ์อย่างสอดคล้องลงตัว
- ๓) การมุ่งมั่นในการปรับปรุงพัฒนาอย่างต่อเนื่อง ฝึกซ้อมแนวทางการบูรณาการการทำงานระหว่างอาสาสมัครกับเจ้าหน้าที่และหน่วยงานที่เกี่ยวข้องอย่างเป็นระบบเป็นไปตามวงจร PDCA คือเริ่มจากการวางแผน การนำแผนมาปฏิบัติ การตรวจสอบวัดผลที่ได้ ถ้าไม่ได้ผลลัพธ์ตามคาดต้องทบทวนใหม่อีกครั้ง และทำตามวงจร PDCA ซ้ำอีกจนกว่าจะดีขึ้น

P (Plan) วางแผนการจัดการทรัพยากรสำรวจรายชื่อจำนวนทรัพยากรและอุปกรณ์รองรับ การปฏิบัติวางแผนการประชุมทำข้อตกลงสร้างความเข้าใจร่วมกันและฝึกซ้อมแนวทางการบูรณาการการทำงานระหว่างอาสาสมัครในพื้นที่กับเจ้าหน้าที่และหน่วยงานที่เกี่ยวข้อง

D (DO) จัดการประชุมทำข้อตกลงสร้างความเข้าใจร่วมกันและฝึกซ้อมแนวทางการบูรณาการการทำงานระหว่างอาสาสมัครในพื้นที่กับเจ้าหน้าที่และหน่วยงานที่เกี่ยวข้อง

C (Check) การตรวจสอบประเมิน ผลการฝึกซ้อมและติดตามดูความเป็นเอกภาพความเข้าใจในวัตถุประสงค์ กลยุทธ์ ยุทธวิธี แนวทางปฏิบัติที่ชัดเจนเป็นไปในทิศทางเดียวกัน

A (Action) หากการปฏิบัติยังมีปัญหาที่ทบทวนวิธีการปฏิบัติให้บรรลุผลตามเป้าที่วางไว้ หากเป็นไปตามขั้นตอนหรือแนวทางที่กำหนดไว้แล้วต้องสร้างการเรียนรู้องค์ความรู้ใหม่ๆ ต่อยอดให้เกิดการพัฒนาอย่างต่อเนื่อง

๖. แนวทางการดำเนินการ / ระยะเวลา และผู้มีส่วนเกี่ยวข้อง

๖.๑ จัดทำและขออนุมัติโครงการพัฒนาการทำงานแบบบูรณาการภายใต้ระบบบัญชาการเหตุการณ์ร่วมกันระหว่างอาสาสมัครในพื้นที่สถานีดับเพลิงและกู้ภัยสวนมะลิ

๖.๒ สํารวจรายชื่อ และประสานหน่วยงานที่เกี่ยวข้อง สำนักงานเขต สถานีตำรวจ อาสาสมัครในพื้นที่ ทราบจำนวนทรัพยากร อุปกรณ์ที่มี และใช้สนับสนุนการปฏิบัติ

๖.๓ สํารวจสถานที่หอประชุมชุมชนหรือพื้นที่สาธารณะในการจัดกิจกรรม

๖.๔ จัดประชุมและอบรมให้ความรู้แนวทางพัฒนาการทำงานแบบบูรณาการภายใต้ระบบบัญชาการเหตุการณ์ในการปฏิบัติงานร่วมกันระหว่างหน่วยงานอาสาสมัครในพื้นที่

๖.๕ การฝึกซ้อมร่วมกันระหว่างอาสาสมัครในพื้นที่สถานีดับเพลิงและกู้ภัยสวนมะลิ ภายใต้การบัญชาการเหตุการณ์ในการปฏิบัติงานร่วมกัน

๖.๖ สรุปประเมินผลโครงการฯ เพื่อวัดผลสัมฤทธิ์การดำเนินการ

ระยะเวลาและผู้ที่เกี่ยวข้อง

ขั้นตอนการดำเนินงาน	ระยะเวลา						ผู้ที่เกี่ยวข้อง
	ต.ค.	พ.ย.	ธ.ค.	ม.ค.	ก.พ.	มี.ค.	
๑. จัดทำและขออนุมัติโครงการพัฒนาการทำงานแบบบูรณาการภายใต้ระบบบัญชาการเหตุการณ์ร่วมกันระหว่างอาสาสมัครในพื้นที่สถานีดับเพลิงและกู้ภัยสวนมะลิ	←→						สถานีดับเพลิงและกู้ภัยสวนมะลิ
๒. สํารวจรายชื่อ และประสานหน่วยงานที่เกี่ยวข้องในพื้นที่ทราบจำนวนทรัพยากรและอุปกรณ์ที่มีและใช้สนับสนุนการปฏิบัติ		←→					สถานีดับเพลิงฯ สน.ท้องที่, ฝ่ายปกครอง, อาสาสมัคร
๓. สํารวจสถานที่หอประชุมชุมชนหรือพื้นที่สาธารณะในการจัดกิจกรรม		←→					สถานีดับเพลิงและกู้ภัยสวนมะลิ
๔. จัดประชุมและอบรมให้ความรู้แนวทางบูรณาการภายใต้ระบบบัญชาการเหตุการณ์ในการปฏิบัติงานร่วมกันระหว่างหน่วยงานอาสาสมัครในพื้นที่			←→				สถานีดับเพลิงฯ สน.ท้องที่, ฝ่ายปกครอง, อาสาสมัคร
๕. การฝึกซ้อมเฉพาะหน้าที่ (Functional Exercise) เป็นการฝึกซ้อมที่มีขอบเขตเจาะจงตามหน้าที่				←→			สถานีดับเพลิงฯ สน.ท้องที่, ฝ่ายปกครอง, อาสาสมัคร
๖. จัดการฝึกซ้อมแผนบูรณาการภายใต้ระบบบัญชาการเหตุการณ์ในการปฏิบัติงานร่วมกันแบบ (Table Top Exercise)				←→			สถานีดับเพลิงฯ สน.ท้องที่, ฝ่ายปกครอง, อาสาสมัคร
๗. การฝึกซ้อมเต็มรูปแบบ (Full-scale Exercise) ร่วมกันครั้งที่ ๑ แล้วเสร็จทบทวนปัญหาอุปสรรคสู่การฝึกครั้งที่ ๒					←→		สถานีดับเพลิงฯ สน.ท้องที่, ฝ่ายปกครอง, อาสาสมัคร
๘. สรุปประเมินผลโครงการฯ เพื่อวัดผลสัมฤทธิ์การดำเนินการและติดตามผลการปฏิบัติงานการให้ความร่วมมือในการจัดการเหตุการณ์ ความเป็นเอกภาพในการจัดการภัยพิบัติ						←→	สถานีดับเพลิงและกู้ภัยสวนมะลิ

๗. ประโยชน์จากการศึกษา

๑. สถานีดับเพลิงและกู้ภัยสวนมะลิ มีแนวร่วม ภาคีเครือข่ายในการป้องกันและบรรเทาสาธารณภัย
๒. ประชาชนมีความอุ่นใจและมั่นใจในการปฏิบัติงานของเจ้าหน้าที่

๘. งบประมาณ

ไม่ใช้งบประมาณของทางราชการ

๙. แนวทางการติดตามและประเมินผล

เป้าหมาย/วัตถุประสงค์ ระดับผลผลิต (Output)

เป้าหมาย/วัตถุประสงค์	ตัวชี้วัด (KPI)	วิธีการ/เครื่องมือติดตามผล
๑. สำรวจรายชื่ออาสาสมัครในเขตพื้นที่ทั้งหมดและจัดทำเป็นฐานข้อมูล	๑. มีรายชื่ออาสาสมัครในเขตพื้นที่ทั้งหมดและจัดทำเป็นฐานข้อมูลให้แล้วเสร็จภายใน ๑ เดือน	๑. ใช้แอปพลิเคชัน Line ในการสร้างกลุ่มอาสาสมัครในเขตพื้นที่ ส.ต.พ.สวนมะลิ
๒. เจ้าหน้าที่และอาสาสมัครในพื้นที่มีความรู้ความเข้าใจในระบบบัญชาการเหตุการณ์สามารถปฏิบัติงานร่วมกับได้อย่างเป็นระบบ	๒. เจ้าหน้าที่และอาสาสมัครในพื้นที่ไม่น้อยกว่าร้อยละ ๘๐ มีความรู้ความเข้าใจในระบบบัญชาการเหตุการณ์สามารถปฏิบัติงานร่วมกันได้อย่างเป็นระบบ	๒. แบบทดสอบความเข้าใจหลังจากฝึกซ้อมแนวทางการบูรณาการการทำงาน

เป้าหมาย/วัตถุประสงค์ ระดับผลลัพธ์ (Outcome)

เป้าหมาย/วัตถุประสงค์	ตัวชี้วัด (KPI)	วิธีการ/เครื่องมือติดตามผล
ลดความขัดแย้งในการปฏิบัติงานร่วมกันและสร้างความสัมพันธ์อันดีต่อกันระหว่างอาสาสมัครในพื้นที่กับเจ้าหน้าที่	ประชาชนมีความอุ่นใจและมั่นใจในการปฏิบัติงานร่วมกันระหว่างอาสาสมัครในพื้นที่กับเจ้าหน้าที่	แบบประเมินความพึงพอใจจากประชาชนที่เห็นการปฏิบัติงานร่วมกันระหว่างอาสาสมัครในพื้นที่กับเจ้าหน้าที่

๑๐. ข้อเสนอแนะ

๑. สถานีดับเพลิงและกู้ภัยในพื้นที่ กรุงเทพมหานคร ควรมีการซักซ้อมแนวทางปฏิบัติงานร่วมกันกับหน่วยงานต่างๆที่เกี่ยวข้องและอาสาสมัครในระดับท้องที่เพื่อทำความเข้าใจสร้างเอกภาพในการบัญชาการเหตุการณ์ เข้าใจในวัตถุประสงค์ กลยุทธ์ ยุทธวิธี แนวทางปฏิบัติที่ชัดเจน ที่เจ้าหน้าที่หน่วยต่างๆที่เข้าร่วมในการเผชิญเหตุจำเป็นต้องปฏิบัติให้เป็นไปในทิศทางเดียวกัน

๒. ควรให้มีการขึ้นทะเบียนอาสาสมัครกับสำนักป้องกันและบรรเทาสาธารณภัยโดยสถานีดับเพลิงและกู้ภัยพื้นที่เพื่อประโยชน์ในการจัดการทรัพยากร (Resource Management) ในระบบบัญชาการเหตุการณ์

๓. ควรให้มีการกำหนดเป็นแผนงานและงบประมาณประจำปี เพื่อให้มีการดำเนินการอย่างต่อเนื่องในทุกสถานีดับเพลิงและกู้ภัย

ภาคผนวก

ภาพเหตุการณ์ที่ผ่านมาแสดงถึงการขาดเอกภาพในการจัดการเหตุการณ์
หมู่บ้านกฤษดานคร อาสาสมัครเสียชีวิต ๔ นาย ๓ เม.ย.๒๕๖๔



ภาพเหตุการณ์ที่ไฟไหม้ที่สำเพ็ง เหตุหม้อแปลงระเบิด เสียชีวิต ๒ ราย บาดเจ็บ ๑๑ ราย ในวันที่ ๒๖ มิถุนายน ๒๕๖๕ แสดงถึงปัญหาการขาดเอกภาพในการจัดการเหตุการณ์ตั้งแต่อดีตจนมาถึงปัจจุบันที่ไม่ได้รับการแก้ไข

