

รายงานส่วนบุคคล  
(Individual Study)

เรื่อง โครงการไร่บ้านไม่ไร้ใจ

จัดทำโดย นาย ปรัชญา ศรีแก้วหล่อ

ตำแหน่ง ภัณฑนากรชำนาญการ  
สังกัด กลุ่มงานภัณฑศิลป์ สำนักงานออกแบบ สำนักการโยธา

รายงานนี้เป็นส่วนหนึ่งของการฝึกอบรม  
หลักสูตรนักบริหารมหานครระดับต้น รุ่นที่ ๔๓  
สถาบันพัฒนาทรัพยากรบุคคลกรุงเทพมหานคร  
สำนักงาน ก.ก.

ประจำปีงบประมาณ พ.ศ. ๒๕๖๖

## ๑. หัวข้อ โครงการไร้บ้านไม่ไร้ใจ ( Emergency Homeless Shelter Design )

### ๒. ความสำคัญของการศึกษา / ที่มาของการนำเสนอ

ในปัจจุบัน ภาวะวิกฤตทางเศรษฐกิจ ผลกระทบจากโรคระบาด และปัญหาทางสุขภาพ ทำให้คนบางกลุ่มกลายเป็นคนไร้บ้านไร้ที่พึ่งพิงโดยไม่มีทางเลือก โดยกระทรวงการพัฒนาสังคมและความมั่นคงของมนุษย์ ( พม.) ได้สำรวจและเก็บข้อมูลจำนวนคนไร้บ้านทั่วประเทศ โดยแบ่งออกเป็น ๒ ลักษณะ ได้แก่ กลุ่มเป้าหมายที่รับบริการภายในหน่วยงานสังกัดกระทรวง พม. ปัจจุบัน มีจำนวน ๕,๐๘๓ คน และกลุ่มเป้าหมายคนไร้ที่พึ่งภายนอกหน่วยงานสังกัดกระทรวง พม. ที่ให้บริการอีกกว่า ๒๑,๒๓๙ ราย ซึ่งเป็นคนไร้บ้านกว่า ๒,๔๖๒ ราย และอยู่ในพื้นที่กรุงเทพฯ กว่า ๑,๗๖๑ ราย ซึ่งมีอัตราที่เพิ่มสูงขึ้นจากปีที่ผ่านมา และเป็นปัญหาที่กำลังขยายตัวขึ้นอย่างต่อเนื่อง คนไร้บ้านบางกลุ่มอาจจะต้องการที่พักพิง บางกลุ่มอาจจะต้องการเข้าถึงระบบการรักษาสุขภาพ การฝึกอาชีพเพื่อพัฒนาคุณภาพชีวิต และสิทธิขั้นพื้นฐาน

ด้านมูลนิธิอิสรชน ซึ่งเป็นองค์กรพัฒนาเอกชนที่ดำเนินกิจกรรมกับผู้ใช้ชีวิตในที่สาธารณะของประเทศไทย ได้จำแนกประเภทและสาเหตุของคนไร้บ้านออกเป็น ๑๓ ประเภทดังนี้

- ๑) ผู้ติดสุรา เนื่องจากติดสุรามานานครอบครัวรับไม่ไหว ต้องออกมาอยู่ข้างนอก
- ๒) ผู้พันโทษ เมื่อผู้ต้องขังพันโทษไปแล้ว แต่สังคมไม่ยอมรับ ไม่มีงานไม่มีรายได้ จำต้องออกมาใช้ชีวิตในที่สาธารณะ
- ๓) ผู้มีความหลากหลายทางเพศ ชุมชนไม่ยอมรับ ถูกเลือกปฏิบัติ กีดกันออกจากพื้นที่

๔) พนักงานบริการ ให้บริการทางเพศเลี้ยงชีพ โดยใช้พื้นที่สาธารณะรับลูกค้า  
๕) เด็กเร่ร่อน คือเด็กที่ต้องออกมาหางานทำ บ้างขอทาน หรือย้ายตามครอบครัวโดยไม่มีที่พักเป็นหลักแหล่ง

๖) คนเร่ร่อน คนที่ตกงาน ผู้มีปัญหาครอบครัว หรือรักการใช้ชีวิตอิสระ อาจจะมีรายได้จากการทำงานเล็กๆ น้อยๆ โดยมีอาศัยใกล้กับแหล่งงาน

๗) ผู้ใช้ที่สาธารณะชั่วคราว เช่น คนที่มาทำธุรกิจต่างถิ่น แต่ไม่มีเงินเช่าที่พักจึงต้องอาศัยพื้นที่สาธารณะเป็นที่หลบนอนชั่วคราว

๘) ต่างชาติตกยาก อาจเป็นนักท่องเที่ยวที่ถูกโกงเงิน หรือถูกขโมยเงินจนหมดตัว ไม่สามารถกลับประเทศของตัวเองได้

๙) แรงงานเพื่อนบ้าน แรงงานจากประเทศเพื่อนบ้านที่รับจ้างแบบย้ายถิ่นฐานไปเรื่อยๆ ไม่มีที่อยู่ประจำ จึงต้องอาศัยในที่สาธารณะ

๑๐) คนจนเมือง คนที่ผิดหวังจากการทำงานในเมือง จะกลับบ้านก็ไม่มีที่ทำมาหากินแล้ว หมดหนทางไป

- ๑๑) คนเร่ร่อนไร้บ้าน คนที่ย้ายที่พักไปเรื่อยๆ ตามความพอใจ
- ๑๒) คนไร้บ้าน คนที่ถูกไล่ที่ หรือไม่มีที่ทำกิน
- ๑๓) ผู้ป่วยข้างถนน อาจพลัดหลงจากบ้านมาเนื่องจากอาการป่วยทางสมอง เช่น ผู้ป่วยความจำเสื่อม ไม่สามารถจำทางกลับบ้านได้ ไม่สามารถให้ข้อมูลญาติ เพื่อให้ความช่วยเหลือตัวเองได้อีกทั้งข้อมูลที่กระทรวงการพัฒนาสังคมและความมั่นคงของมนุษย์ ได้สำรวจกลุ่มคนไร้บ้านในพื้นที่กรุงเทพมหานคร ระบุว่ากว่า ๕๗ เปอร์เซ็นต์มีช่วงอายุระหว่าง ๔๐ – ๕๙ ปี หรือวัยแรงงานตอนปลาย และ อีกกว่า ๒๐ เปอร์เซ็นต์ เป็นผู้สูงอายุที่มีอายุ ๖๐ ปีขึ้นไป

เมื่อพิจารณาแยกเป็นประเด็นต่างๆตามข้อมูลข้างต้น พบว่าปัญหาที่ต้องเตรียมรับมือไว้สำหรับการออกแบบเบื้องต้นคือ การออกแบบพื้นที่สำหรับผู้สูงอายุ และการวางแผนการฝึกอาชีพเพื่อพัฒนาทักษะการประกอบอาชีพ การจัดแบ่งพื้นที่ตามกิจกรรมต่างๆควรคำนึงถึงหลักการอารยสถาปัตย์ (Universal Design) มาช่วยในการทำให้พื้นที่ที่มีความสะดวกสบายและปลอดภัยให้เหมาะสมเป็นที่พักพิงชั่วคราวสำหรับกลุ่มคนไร้บ้าน

โครงการนี้เป็นจุดเริ่มต้นที่ดีที่สามารถนำแนวคิดและข้อมูลการออกแบบพื้นที่ รวมไปถึงการจัดวางแผนงานในการฝึกอาชีพเพื่อนำไปต่อยอดการสร้างที่พักพิงชั่วคราว และช่วยเหลือ ส่งเสริมด้านการประกอบอาชีพให้กับกลุ่มคนไร้บ้าน ให้ได้รับสิทธิขั้นพื้นฐาน และโอกาสในการใช้ชีวิตในสภาพสังคมปัจจุบันให้ดีขึ้น และสอดคล้องกับแผนพัฒนากรุงเทพมหานคร ระยะ ๒๐ ปี ด้านที่ ๑ การสร้างเมืองปลอดภัยและยืดหยุ่นต่อวิกฤตการณ์ และนโยบายของผู้ว่าราชการกรุงเทพมหานคร “กรุงเทพฯ ๙ ดี (นโยบาย ๙ มิติ) นโยบายที่ ๑ ปลอดภัยดี : ลดจุดเสี่ยงด้านอาชญากรรม อุบัติเหตุ และสาธารณสุข

### ๓. วัตถุประสงค์

๑. เพื่อศึกษาออกแบบเบื้องต้นที่พักพิงชั่วคราวให้กลุ่มคนไร้บ้าน
๒. เพื่อสร้างพื้นที่ที่ปลอดภัย ในการฝึกอาชีพสำหรับกลุ่มคนไร้บ้าน
๓. เพื่อส่งเสริมด้านการประกอบอาชีพ สำหรับกลุ่มคนไร้บ้าน

### ๔. เป้าหมาย

๑. ออกแบบเบื้องต้น และรายการการก่อสร้าง ที่พักพิงชั่วคราวสำหรับคนไร้บ้าน
๒. การนำเทคนิคการออกแบบอย่างประหยัดพลังงาน และการอยู่แบบยั่งยืน มาปรับใช้ในพื้นที่ เพื่อให้ที่พักพิงชั่วคราวสำหรับคนไร้บ้าน สามารถดำเนินการได้อย่างยั่งยืน และไม่เป็นการให้กับสังคม
๓. กิจกรรมส่งเสริมสร้างอาชีพให้คนไร้บ้าน เพื่อสร้างรายได้ พัฒนาคุณภาพชีวิต และผลักดันให้คนกลุ่มนี้กลับเข้าสู่ระบบสังคมในปัจจุบันอย่างมีคุณภาพ

### ๕. แนวคิด / หลักการที่ใช้ในการศึกษา

#### ๕.๑ แนวคิด PDCA มาใช้ในการออกแบบ

PDCA คือ วงจรที่พัฒนามาจากวงจรที่คิดค้นโดยวอลท์เตอร์ ชิวฮาร์ต (Walter Shewhart) ผู้บุกเบิกการใช้สถิติสำหรับวงการอุตสาหกรรมและต่อมาวงจรนี้เริ่มเป็นที่รู้จักมากขึ้นเมื่อ เอ็ดวาร์ด เดมมิง (W.Edward Deming) ปรมาจารย์ด้านการบริหารคุณภาพ ได้เผยแพร่ให้เป็นเครื่องมือสำหรับการปรับปรุงกระบวนการทำงานของพนักงานภายในโรงงานอุตสาหกรรมให้ดียิ่งขึ้น และช่วยค้นหาปัญหาและอุปสรรคในแต่ละขั้นตอนการผลิตโดยพนักงานเอง จนวงจรนี้เป็นที่รู้จักในอีกชื่อหนึ่งว่า “วงจรเดมมิง” (Deming Cycle) ต่อมาพบว่า แนวคิดในการใช้วงจร PDCA นั้นสามารถนำมาประยุกต์ใช้ได้กับทุกกิจกรรม จึงทำให้เป็นที่รู้จักกันอย่างแพร่หลายมากขึ้นทั่วโลก ซึ่ง PDCA เป็นอักษรนำของศัพท์ภาษาอังกฤษ ๔ คำคือ

๑. PLAN คือการวางแผนงาน โดยการนำขั้นตอนและกระบวนการทำงานตั้งแต่เริ่มไปจนถึงจุดสิ้นสุดที่เรารับผิดชอบมาจัดเรียงลำดับความสำคัญของงาน งานไหนทำก่อน งานไหนทำทีหลัง กำหนดวัตถุประสงค์ของงาน เป้าหมายที่แท้จริงในการทำงาน และมีตัวชี้วัดที่ชัดเจนซึ่งอาจจะเตรียมการโดยการจัดทำเป็นเอกสาร เอกสารอ้างอิงและข้อมูลสนับสนุน รวมไปถึงการคำนวณระยะเวลาที่ใช้ในแต่ละขั้นตอน อีกทั้งยังต้องคาดการณ์ล่วงหน้าถึงปัญหาที่จะเกิดขึ้นและเตรียมแผนสำรองไว้รับมือ เพื่อให้การทำงานไม่ติดขัด และสำเร็จลุล่วงประสบผลสำเร็จทันต่อเวลา

๒. DO คือการดำเนินการตามแผนที่ได้วางไว้ ขั้นตอน วิธีการ ลำดับงานที่เรากำหนดไว้ใน PLAN นำมาปฏิบัติ โดยทำการศึกษาถึงวิธีการที่ดีที่สุดในการทำงานนั้นๆ แล้วนำมาใช้ให้เกิดประโยชน์ และทำงานให้ได้ผลสัมฤทธิ์มากที่สุด ในระหว่างการทำงานอาจจะเก็บข้อมูลที่เป็นในการทำงานเอาไว้ เพื่อประโยชน์ในการทำงานครั้งต่อไป

๓. CHECK คือการตรวจสอบการทำงานว่าเป็นไปตามเป้าประสงค์หรือไม่ หรือได้ผลลัพธ์เป็นไปตามตัวชี้วัดหรือไม่ ถ้าประสบผลสำเร็จตามตัวชี้วัดก็ดำเนินการในส่วนถัดไปได้เลย แต่ถ้าไม่ประสบผลสำเร็จก็ควรนำข้อมูลที่ได้มาวิเคราะห์หาสาเหตุของปัญหา แล้วจึงดำเนินการขั้นตอน ๑ - ๓ ใหม่จนกว่าจะประสบผลสำเร็จ หรือผ่านตัวชี้วัดที่กำหนดไว้

๔. ACTION คือการดำเนินการปรับปรุง เมื่องานที่ทำประสบผลสำเร็จตามตัวชี้วัดแล้ว ให้เอาวิธีการ หรือขั้นตอนตามแผนนั้นมาประยุกต์ใช้กับงานอื่นๆ หรือนำแผนนั้นๆ มาปรับปรุงให้ดียิ่งขึ้น เพื่อให้สามารถนำแผนมาใช้ได้อย่างต่อเนื่อง ปรับให้เข้ากับทรัพยากรที่มีในแต่ละงาน

แนวคิด PDCA เป็นกระบวนการที่สามารถนำมาทำซ้ำได้ เมื่อบรรลุเป้าหมายตามตัวชี้วัดแล้ว ควรจะคิดทบทวนและยกระดับตัวชี้วัดให้สูงขึ้นแล้วหาวิธีใหม่ๆ ที่ทำให้ได้ผลลัพธ์ที่ดียิ่งขึ้นกว่าเดิม ซึ่งจะเป็นไปตามหลักการของ “วงจรเดมมิ่ง” คือ การวางแผนงาน (PLAN) ดำเนินการตามแผนที่วางไว้ (DO) ตรวจสอบการทำงานที่ดำเนินการไปแล้ว (CHECK) และดำเนินการปรับปรุงแก้ไขข้อบกพร่อง (ACTION) โดยการต่อยอดแผนใหม่ภายใต้ความคิดว่า จะต้องดีกว่าเดิมเสมอจึงจะทำให้วงจรหมุนไป และเป็นการพัฒนาอย่างต่อเนื่อง

### ๕.๒ แนวคิด SWOT Analysis มาใช้ในการวิเคราะห์ข้อมูล

SWOT Analysis คือการวิเคราะห์ข้อมูล สภาพแวดล้อม ศักยภาพทั้งปัจจัยภายในและปัจจัยภายนอกขององค์กรหรือโครงการ เพื่อค้นหาจุดแข็ง จุดด้อย สิ่งที่จะอาจจะเป็นปัญหา หรือโอกาสที่จะประสบผลสำเร็จ ซึ่งสามารถช่วยให้เราดำเนินการโครงการหรือองค์กรอย่างมีประสิทธิภาพ คำว่า “SWOT” นั้นมาจากตัวย่อภาษาอังกฤษ ๔ ตัวได้แก่

S มาจาก Strengths หมายถึง จุดเด่นหรือจุดแข็ง ซึ่งเป็นผลมาจากปัจจัยภายใน เป็นข้อดีที่เกิดจากสภาพแวดล้อมภายในองค์กรหรือโครงการ เช่น จุดแข็งด้านการเงิน จุดแข็งด้านการผลิต จุดแข็งด้านทรัพยากรบุคคล องค์กรหรือโครงการจะต้องใช้ประโยชน์จากจุดแข็งในการกำหนดกลยุทธ์ เพื่อให้ประสบความสำเร็จ

W มาจาก Weaknesses หมายถึง จุดด้อยหรือจุดอ่อน ซึ่งเป็นผลมาจากปัจจัยภายใน เป็นปัญหาหรือข้อบกพร่องที่เกิดจากสภาพแวดล้อมภายในต่างๆ ขององค์กรหรือโครงการนั้นๆ ซึ่งจะต้องหาวิธีในการแก้ปัญหา

O มาจาก Opportunities หมายถึง โอกาสซึ่งเกิดจากปัจจัยภายนอก เป็นผลจากการที่สภาพแวดล้อมภายนอกขององค์กรเอื้อประโยชน์หรือส่งเสริมการดำเนินงานขององค์กร โอกาสแตกต่างจากจุดแข็งตรงที่โอกาสนั้นเป็นผลมาจากสภาพแวดล้อมภายนอก แต่จุดแข็งนั้นเป็นผลมาจากสภาพแวดล้อมภายใน ผู้บริหารที่ติดต้องเสาะแสวงหาโอกาสอยู่เสมอ และใช้ประโยชน์จากโอกาสนั้น

T มาจาก Threats หมายถึง ภัยคุกคามซึ่งเกิดจากปัจจัยภายนอก เป็นข้อจำกัดที่เกิดจากสภาพแวดล้อมภายนอก ซึ่งจำเป็นต้องปรับกลยุทธ์ให้สอดคล้องและพยายามขจัดอุปสรรคต่างๆ ที่เกิดขึ้นให้ได้จริง

เมื่อได้ข้อมูลเกี่ยวกับ จุดแข็ง-จุดอ่อน โอกาส-อุปสรรค จากการวิเคราะห์ปัจจัยภายใน และปัจจัยภายนอกด้วยการประเมินสภาพแวดล้อมภายในและสภาพแวดล้อมภายนอกแล้ว ให้นำจุดแข็ง-จุดอ่อนภายในมา เปรียบเทียบกับ โอกาส-อุปสรรค จากภายนอกเพื่อดูว่าโครงการกำลังเผชิญสถานการณ์เช่นใดและภายใต้ สถานการณ์เช่นนั้น โครงการนี้ควรจะทำอย่างไร โดยทั่วไปในการวิเคราะห์ SWOT ดังกล่าวนี้ โครงการจะอยู่ใน สถานการณ์ ๔ รูปแบบดังนี้

#### ๑. สถานการณ์ที่ ๑ (จุดแข็ง-โอกาส)

สถานการณ์นี้เป็นสถานการณ์ที่พึงปรารถนาที่สุด เนื่องจากโครงการค่อนข้างจะมีหลายอย่าง ดังนั้น ผู้บริหารของโครงการควรกำหนดกลยุทธ์ในเชิงรุก (Aggressive -Strategy) เพื่อดึงเอาจุดแข็งที่มีอยู่มาเสริมสร้างและปรับใช้และฉกฉวยโอกาสต่างๆที่เปิด มาหาประโยชน์อย่างเต็มที่

#### ๒. สถานการณ์ที่ ๒ (จุดอ่อน-ภัยอุปสรรค)

สถานการณ์นี้เป็นสถานการณ์ที่เลวร้ายที่สุด เนื่องจากโครงการกำลังเผชิญอยู่กับอุปสรรคจากภายนอกและมีปัญหาจุดอ่อนภายในหลายประการ ดังนั้น ทางเลือกที่ดีที่สุดคือกลยุทธ์การตั้งรับหรือป้องกันตัว (Defensive Strategy) เพื่อพยายามลดหรือหลบหลีกภัย อุปสรรคต่าง ๆ ที่คาดว่าจะเกิดขึ้น ตลอดจนจรรยาบรรณการที่จะทำให้โครงการเกิดความสูญเสียที่น้อยที่สุด

#### ๓. สถานการณ์ที่ ๓ (จุดอ่อน-โอกาส)

สถานการณ์โครงการมีโอกาสเป็นข้อได้เปรียบด้านการแข่งขันอยู่หลาย ประการ แต่ติดขัดอยู่ตรงที่มีปัญหาอุปสรรคที่เป็นจุดอ่อนอยู่หลายอย่างเช่นกัน ดังนั้นทางออกคือกลยุทธ์การ พลิกตัว (Turnaround-oriented Strategy) เพื่อจัดหรือแก้ไขจุดอ่อนภายในต่างๆ ให้พร้อมที่จะฉกฉวยโอกาสต่างๆ ที่เปิดให้

#### ๔. สถานการณ์ที่ ๔ (จุดแข็ง-อุปสรรค)

สถานการณ์นี้เกิดขึ้นจากการที่สภาพแวดล้อมไม่เอื้ออำนวยต่อการดำเนินงาน แต่ตัวโครงการมีข้อได้เปรียบที่เป็นจุดแข็งหลายประการ ดังนั้น แทนที่จะรอจนกระทั่งสภาพแวดล้อมเปลี่ยนแปลงไป ก็สามารถที่จะเลือกกลยุทธ์การแตกตัวหรือขยายขอบข่ายกิจการ (Diversification Strategy) เพื่อใช้ประโยชน์จากจุดแข็งที่มีสร้างโอกาสในระยะยาวด้านอื่น ๆ แทน

การนำแนวคิด SWOT มาใช้วิเคราะห์ข้อมูล จุดแข็ง และจุดอ่อนของโครงการ เพื่อให้การดำเนินโครงการเป็นไปตามตัวชี้วัด รวมไปถึงการศึกษาเรื่องโอกาส ความเป็นไปได้ในการพัฒนาโครงการและอุปสรรคที่จะก่อให้เกิดปัญหาต่อโครงการ เมื่อได้วิเคราะห์ข้อมูลตามขั้นตอนเหล่านี้แล้วทำให้โครงการลดความเสี่ยงและป้องกันความผิดพลาดที่จะเกิดขึ้น ทำให้โครงการสมบูรณ์แบบและนำไปต่อยอดให้ประสบผลสำเร็จได้

**๕.๓ คำนิยาม“ผู้สูงอายุ”** หรือบางคนเรียกว่า “ผู้สูงวัย” เป็นคำที่บ่งบอกถึงตัวเลขของอายุว่ามีอายุมาก โดยนิยามนับตามอายุตั้งแต่แรกเกิด (Chronological age) หรือทั่วไป เรียกว่า คนแก่ หรือ คนชรา โดยพจนานุกรมฉบับราชบัณฑิตยสถานให้ความหมายของคำว่า คนแก่ คือ มีอายุมาก หรือ อยู่ในวัยชรา และให้ความหมายของคำว่า ชรา คือ แก่ด้วยอายุ ชำรุดทรุดโทรม นอกจากนั้นยังมีการเรียกผู้สูงอายุว่า “ราษฎรอาวุโส” (Senior citizen) ส่วนองค์การอนามัยโลก (World Health Organization, WHO) และองค์การสหประชาชาติ (United Nations, UN) ใช้คำในภาษาอังกฤษของผู้สูงอายุว่า Older person or Elderly person แต่ในส่วนขององค์การอนามัยโลกและองค์การสหประชาชาติ มักใช้คำว่า Older person มากกว่า Elderly person

องค์การสหประชาชาติ ได้ให้นิยามว่า "ผู้สูงอายุ" คือ ประชากรทั้งเพศชายและ เพศหญิงซึ่งมีอายุมากกว่า ๖๐ ปีขึ้นไป โดยเป็นการนิยามนับตั้งแต่อายุเกิด ส่วนองค์การอนามัยโลกยังไม่มี การให้นิยามผู้สูงอายุ โดยมีเหตุผลว่าประเทศต่าง ๆ ทั่วโลกมีการนิยามผู้สูงอายุต่างกัน ทั้งนิยามตาม อายุเกิด ตามสังคม (Social) วัฒนธรรม (Culture) และสภาพร่างกาย (Functional markers) เช่น ใน ประเทศที่เจริญแล้ว มักจัดผู้สูงอายุนับจากอายุ ๖๕ ปีขึ้นไป หรือบางประเทศอาจนิยามผู้สูงอายุตาม อายุกำหนดให้เกษียณงาน (อายุ ๕๐ หรือ ๖๐ หรือ ๖๕ ปี) หรือนิยามตามสภาพของร่างกาย โดยผู้สูงอายุ สูงอายุอยู่ในช่วง ๔๕ - ๕๕ ปี ส่วนชายสูงอายุ อยู่ในช่วง ๕๕ - ๗๕ ปี สำหรับประเทศไทย "ผู้สูงอายุ" ตามพระราชบัญญัติผู้สูงอายุ พ.ศ. ๒๕๔๖ หมายความว่า บุคคลซึ่งมีอายุเกินกว่าหกสิบปีบริบูรณ์ขึ้นไป และมีสัญชาติไทย

#### ๕.๔ แนวคิดการออกแบบเพื่อทุกคน (Universal Design) มาใช้ในการออกแบบ

การออกแบบเพื่อทุกคน(Universal Design) หมายถึง การออกแบบผลิตภัณฑ์และ สภาพแวดล้อม ที่ปราศจากการออกแบบหรือดัดแปลงเป็นพิเศษ เป็นการออกแบบที่ทุกคนสามารถใช้ ประโยชน์ได้อย่างกว้างขวางเท่าที่เป็นไปได้มากที่สุด โดยไม่มีข้อจำกัดทางด้านอายุและสภาพร่างกาย ทั้งนี้แนวคิดดังกล่าว ถูกผลักดันจากกลุ่มผู้สูงอายุ และคนพิการ ซึ่งเป็นกลุ่มเป้าหมายหลักของการ ออกแบบเพื่อทุกคน การทำความเข้าใจเรื่องผู้สูงอายุและคนพิการ จึงเป็นเรื่องสำคัญ

พัฒนาการการออกแบบเพื่อทุกคนนี้ เริ่มต้นขึ้นในปี ค.ศ. ๑๙๕๐ ซึ่งเป็นแนวคิดการ ออกแบบใหม่สำหรับคนพิการในยุโรป ญี่ปุ่น และสหรัฐอเมริกา จากแนวคิดเรื่องการออกแบบที่ ปราศจากสิ่งกีดขวาง (Barrier-free design) มีการพัฒนาขึ้นเพื่อขจัดอุปสรรคในการสร้าง สภาพแวดล้อมสำหรับคนที่มีความพิการทางร่างกาย ตามแนวทางของเครือข่ายทางสังคมในการดูแลคน พิการ โดยพัฒนาจากการดูแลแบบสถาบัน (Institutional care) เช่น โรงพยาบาล สถานสงเคราะห์ เป็นต้น ไปสู่การดูแลแบบชุมชน (Community care) การออกแบบนี้จะแยกการออกแบบพิเศษเป็นการ เฉพาะ โดยเฉพาะกับผู้ที่มีข้อจำกัดทางร่างกายที่รุนแรง

ในปี ค.ศ. ๑๙๗๐ บางส่วนของยุโรปและสหรัฐอเมริกา เริ่มเปลี่ยนแนวคิดจากการ ออกแบบเฉพาะ เจาะจง (Exclusive design) มาเป็นแนวคิดการออกแบบที่ครอบคลุม (Inclusive design) เป็นการทำให้ง่ายขึ้น และเริ่มใช้คำว่า การออกแบบที่สามารถเข้าถึงได้ (Accessible design) ในประเทศสหรัฐอเมริกา การเคลื่อนไหวสิทธิของคนพิการเป็นรูปเป็นร่างในช่วงกลางยุคปี ๗๐ บน วิสัยทัศน์ของสิทธิมนุษยชน โดยพระราชบัญญัติสำหรับชนกลุ่มน้อย ปี ค.ศ. ๑๙๖๔ ที่มีเป้าหมายเพื่อ ความเท่าเทียมกันของโอกาสและการดูแล เป็นครั้งแรกที่การออกแบบนี้ได้รับการยอมรับเป็นเงื่อนไข เพื่อให้บรรลุถึงสิทธิมนุษยชน พัฒนาการของการออกแบบเพื่อทุกคนในแต่ละประเทศจึงมีรายละเอียดที่ แตกต่างกันไปบ้างตามสภาพสังคม เศรษฐกิจ และการผลักดันของกลุ่มคนพิการและผู้สูงอายุ

การออกแบบสิ่งอำนวยความสะดวก หรือการจัดระเบียบสิ่งแวดล้อมรอบตัวให้เป็นไป ตามหลักของการออกแบบเพื่อทุกคน (Universal Design) มีหลักสำคัญอยู่ ๗ ประการคือ

๑. ทุกคนใช้ได้อย่างเท่าเทียมกัน (Equitability Use) เป็นการออกแบบที่เป็น ประโยชน์และตรงความต้องการของกับคนทุกกลุ่ม การออกแบบที่สามารถสร้างความเท่าเทียมกันใน การใช้สอยของผู้ใช้ที่ต่างวัยและต่างความสามารถ เช่น ประตูบานเลื่อนแบบเซ็นเซอร์ ที่ผู้ใช้ทุกสภาพ ร่างกายสามารถใช้งานอย่างเท่าเทียมกัน

๒. มีความยืดหยุ่น (Flexibility in Use) อุปกรณ์หรือสิ่งอำนวยความสะดวก ออกแบบให้มีความยืดหยุ่นต่อการใช้งาน สามารถปรับรูปแบบต่างๆในขณะที่ใช้งานได้ เช่น ปรับความสูง-ต่ำ ได้ตามสภาพของผู้ใช้

๓. ใช้งานง่าย เข้าใจง่าย (Simple and Intuitive Use) การใช้งานที่ไม่ต้องคำนึงว่า ผู้ใช้มีความรู้หรือมีประสบการณ์ในการใช้งาน เช่น การใช้รูปภาพเป็นสัญลักษณ์สากลและสื่อสารให้ เข้าใจได้ง่าย

๔. ข้อมูลชัดเจน (Perceptible Information) สื่อความหมายเป็นที่เข้าใจได้ง่าย ในขณะการใช้งาน เช่น ภาพประกอบวิธีการปรุงอาหาร ใช้ภาพแสดงให้ทราบว่าอาหารชนิดดังกล่าวต้องใช้วิธีการต้มในน้ำเดือดและสามารถใช้ตะเกียบสอดในรูเจาะสำหรับยกอาหารออก หรือรูปภาพแสดงการใช้สัญลักษณ์

๕. มีระบบป้องกันอันตราย (Tolerance for Error) มีการออกแบบที่ป้องกันอันตราย จากการใช้งานที่ผิดพลาด เพื่อช่วยลดอุบัติเหตุต่างๆ ระหว่างการใช้งาน

๖. ใช้แรงน้อย (Low Physical Effort) การออกแบบโดยคำนึงถึงการใช้งานที่สะดวก และช่วยทุ่นแรงโดยไม่ต้องออกแรงเยอะ

๗. ขนาดและพื้นที่ที่เหมาะสม (Size and Space for Approach and Use) การ ออกแบบโดยคำนึงถึง ขนาดพื้นที่ที่เหมาะสมและสามารถเข้าถึงได้ง่าย เช่น ห้องน้ำสำหรับผู้พิการ

ในการนำหลัก Universal Design มาปรับใช้ภายในพื้นที่ การเข้าถึง (Accessibility) ในเชิงกายภาพเป็นสิ่งสำคัญ ตั้งแต่ ป้ายนำทางไปยังจุดบริการต่างๆ, ที่จอดรถ, ทางลาดและลิฟท์ ที่ ตอบสนองต่อผู้พิการและผู้สูงอายุ อาทิ ความกว้างของทางสัญจรให้พอกับวีลแชร์ (Wheelchair) และ องศาทางลาดที่เหมาะสมกับวีลแชร์ รวมถึงมีจุดบริการข้อมูลและหนังสือเสียงสำหรับผู้พิการทางสายตา

## ๕.๕ การนำหลักความพึงพอใจมาใช้ในการสำรวจ เพื่อเก็บสถิติข้อมูลและ ข้อเสนอแนะ

### ๕.๕.๑ ความหมายของความพึงพอใจ

ความพึงพอใจ (Satisfaction) เป็นความรู้สึกภายในจิตใจของมนุษย์ที่ไม่เหมือนกัน ขึ้นอยู่กับ แต่ละบุคคลว่าจะมีความคาดหวังกับสิ่งหนึ่งสิ่งใดอย่างไร ถ้าคาดหวังหรือมีความตั้งใจมาก และได้รับ การตอบสนองด้วยดีจะมีความพึงพอใจมากแต่ในทางตรงกันข้ามอาจผิดหวัง หรือไม่พึงพอใจ เป็นอย่างยิ่ง เมื่อไม่ได้รับการตอบสนองตามที่คาดหวังไว้ทั้งนี้ขึ้นอยู่กับสิ่งที่ตั้งใจไว้ว่าจะมีมากหรือน้อย

ความพึงพอใจของมนุษย์เป็นการแสดงออกทางพฤติกรรมที่เป็นนามธรรม ไม่สามารถ มองเห็นเป็นรูปร่างได้ การที่เราจะทราบว่าบุคคลมีความพึงพอใจหรือไม่ สามารถสังเกตโดยการ แสดงออกที่ค่อนข้างสลับซับซ้อนและต้องมีสิ่งเร้าที่ตรงต่อความต้องการของบุคคล จึงจะทำให้บุคคล เกิดความพึงพอใจ ดังนั้นสิ่งเร้าจึงเป็นแรงจูงใจของบุคคลที่ทำให้เกิดความพึงพอใจในงานนั้น ซึ่งจะมี ความรู้สึกทางบวกความรู้สึกทางลบและความสุขที่มีความสัมพันธ์กันอย่างซับซ้อน โดยความพึงพอใจ จะเกิดขึ้นเมื่อความรู้สึกทางบวกมากกว่าทางลบ

### ๕.๕.๒ ทฤษฎีเกี่ยวกับความพึงพอใจ

พฤติกรรมของ มนุษย์เกิดขึ้นต้องมีสิ่งจูงใจ (motive) หรือแรงขับเคลื่อน (drive) เป็นความต้องการที่กดดันจนมากพอที่จะจูงใจให้บุคคลเกิดพฤติกรรมเพื่อตอบสนองความต้องการของตนเอง ซึ่งความต้องการของแต่ละคนไม่เหมือนกัน ความต้องการบางอย่างเป็นความต้องการทางชีววิทยา(biological) เกิดขึ้นจาก สภาวะตึงเครียด เช่น ความหิวกระหายหรือความลำบากบางอย่าง เป็นความต้องการทางจิตวิทยา (psychological) เกิดจากความต้องการการยอมรับ (recognition) การยกย่อง (esteem) หรือการเป็นเจ้าของทรัพย์สิน (belonging) ความต้องการส่วนใหญ่อาจไม่มากพอที่จะจูงใจให้บุคคลกระทำในช่วงเวลานั้น ความต้องการกลายเป็นสิ่งจูงใจ เมื่อได้รับการกระตุ้นอย่างเพียงพอจนเกิดความตึงเครียด ตามที่ทฤษฎีของ อับราฮัม มาสโลว์ (A.H. Maslow) ได้ค้นหาวิธีที่จะอธิบายว่าทำไมคนจึงถูกผลักดันโดย ความ ต้องการบางอย่าง ณ เวลานั้น ทำไมคนหนึ่งจึงทุ่มเทเวลา และพลังงานอย่างมากเพื่อให้ได้มาซึ่งความปลอดภัยของตนเอง แต่อีกคนหนึ่งกลับทำสิ่งเหล่านั้นเพื่อให้ได้รับการยกย่องนับถือจากผู้อื่น คำตอบของมาสโลว์ คือ ความต้องการของมนุษย์จะถูกเรียงตามลำดับจากสิ่งที่กดดันมากที่สุดไปถึงน้อยที่สุด ทฤษฎีของมาสโลว์ได้จัดลำดับความต้องการตามความสำคัญ คือ

๑.๑ ความต้องการทางกาย (physiological needs) เป็นความต้องการพื้นฐาน คือ อาหาร ที่พัก อากาศ ยารักษาโรค

๑.๒ ความต้องการความปลอดภัย (safety needs) เป็นความต้องการที่เหนือกว่าความต้องการเพื่อความอยู่รอด เป็นความต้องการในด้านความปลอดภัยจากอันตราย

๑.๓ ความต้องการทางสังคม (social needs) เป็นการต้องการการยอมรับจากเพื่อน

๑.๔ ความต้องการการยกย่อง (esteem needs) เป็นความต้องการการยกย่องส่วนตัว ความนับถือ และสถานะทางสังคม

๑.๕ ความต้องการให้ตนประสบความสำเร็จ (Self – actualization needs) เป็นความต้องการสูงสุดของแต่ละบุคคล ความต้องการทำทุกสิ่งทุกอย่างได้สำเร็จ

บุคคลพยายามที่สร้างความพึงพอใจให้กับความต้องการที่สำคัญที่สุดเป็นอันดับแรกก่อนเมื่อ ความต้องการนั้นได้รับความพึงพอใจ ความต้องการนั้นก็จะหมดลงและเป็นตัวกระตุ้นให้บุคคลพยายามสร้างความพึงพอใจให้กับความต้องการที่สำคัญที่สุดลำดับต่อไป ตัวอย่างเช่น คนที่อดอยาก (ความต้องการทางกาย) จะไม่สนใจต่องานศิลปะชั้นล่าสุด (ความต้องการสูงสุด) หรือไม่ต้องการการยกย่องจากผู้อื่น หรือไม่ต้องการแม้แต่อากาศที่บริสุทธิ์ (ความปลอดภัย) แต่เมื่อความต้องการแต่ละขั้นได้รับความพึงพอใจแล้วก็จะมีความต้องการในขั้นลำดับต่อไป

### ๖. แนวทางการดำเนินการ / ระยะเวลา และผู้มีส่วนเกี่ยวข้อง

แนวทางการดำเนินการ ระยะเวลาและผู้มีส่วนเกี่ยวข้อง ด้วยที่ผู้จัดทำรายงานได้นำแนวทฤษฎี PDCA หรือวงจรเดมมิง (Deming Cycle) ของ W.Edward Deming ซึ่งเป็นเครื่องมือในการบริหารองค์กรหรือโครงการที่มีคุณภาพมาประยุกต์ใช้ดังนี้

### P : Plan การวางแผนงาน

ศึกษาจากข้อมูลและสถิติของคนไร้บ้านที่ได้รับจากกระทรวงการพัฒนาสังคมและความมั่นคงของมนุษย์ นำมาประกอบในการออกแบบและจัดวางพื้นที่ตามพื้นที่ที่ได้รับ กำหนดแผนการส่งเสริมทางด้านประกอบอาชีพ การปลูกพืชผักเพื่อใช้ในการบริโภค ศึกษาเทคโนโลยีการประหยัดพลังงานเพื่อนำมาปรับใช้ให้เกิดประโยชน์สูงสุดและช่วยในเรื่องการประหยัดค่าใช้จ่ายที่จะเกิดขึ้น และการวางแผนเป็นหลักสูตรให้คนไร้บ้านกลับคืนสู่สังคมอย่างมีคุณค่า

### D : Do ดำเนินการ

๑. จัดทำโครงการและเสนอขออนุมัติโครงการจากผู้อำนวยการสำนักการโยธา
๒. เสนอแต่งตั้งคณะทำงานประกอบด้วย
  - สถาปนิก ทำหน้าที่ออกแบบสถาปัตยกรรมภายนอกโดยคำนึงถึงสภาพแวดล้อมของเมือง ผังบริเวณโดยรอบ ข้อกฎหมายเกี่ยวกับอาคารและผังเมือง โดยใช้คอมพิวเตอร์ช่วยในการออกแบบ
  - มัณฑนากร ทำหน้าที่ออกแบบสถาปัตยกรรมภายใน กำหนดพื้นที่ใช้สอยภายใน โดยคำนึงถึงสภาพแวดล้อมภายใน พฤติกรรม กิจกรรม ของผู้ใช้งาน พร้อมกำหนดรูปแบบเฟอร์นิเจอร์ งานระบบภายในให้สอดคล้องกับงานวิศวกรรมระบบภายใน
  - วิศวกร ทำหน้าที่ในการคำนวณโครงสร้างอาคาร ระบบไฟฟ้า ระบบสุขาภิบาล และระบบปรับอากาศ โดยนำรูปแบบที่สถาปนิกและมัณฑนากรได้ออกแบบไว้ มาทำการวางแผนระบบโครงสร้างและระบบภายในอาคาร
  - เจ้าหน้าที่ประมาณราคา ทำหน้าที่ประมาณราคาตามแบบที่กำหนดโดยสถาปนิก มัณฑนากร และวิศวกร โดยให้สอดคล้องกับระเบียบจากรกรมบัญชีกลาง และกระทรวงพาณิชย์
  - เจ้าหน้าที่ธุรการ ทำหน้าที่ในการจัดทำเอกสารต่างๆของโครงการ
๓. ประชุมคณะทำงานเพื่อมอบหมายหน้าที่ในการปฏิบัติงาน
๔. คณะทำงานศึกษาค้นคว้าหาข้อมูลนำมาประกอบการออกแบบ
๕. จัดทำแบบร่างเบื้องต้น
๖. จัดทำประมาณราคาโครงการเบื้องต้น

### C : Check ตรวจสอบความถูกต้อง

นำแบบร่าง และประมาณราคาโครงการมาตรวจสอบความถูกต้อง และตรงตามเป้าประสงค์หรือไม่

### A : Action ปรับปรุง พัฒนา

๑. นำข้อบกพร่องที่ตรวจพบจากแบบร่างนำมาปรับแก้ไขให้สมบูรณ์ แล้วนำเสนอต่อผู้อำนวยการสำนักการโยธาเพื่อให้ความเห็นชอบ
๒. ทำเอกสารสำรวจความพึงพอใจต่อโครงการ และความต้องการ เก็บไว้เป็นข้อมูลในการพัฒนางานออกแบบให้ดียิ่งขึ้นต่อไป

นอกจากนี้ยังมีทฤษฎี SWOT Analysis มาประยุกต์ใช้ด้านการหาจุดแข็งและจุดอ่อนของโครงการ รวมไปถึงโอกาสและอุปสรรคที่อาจจะเกิดขึ้น โดยจำแนกออกเป็นแต่ละด้านดังนี้

S : Strengths จุดแข็งหรือจุดเด่น	
๑. ประเมินสภาพแวดล้อมภายในองค์กร	๑. สำนักงานออกแบบมีบุคลากรที่มีความรู้ความชำนาญในการออกแบบอาคารโดยการใช้หลัก Universal Design ๒. สำนักงานออกแบบมีบุคลากรที่มีความเชี่ยวชาญในการใช้คอมพิวเตอร์เพื่อการออกแบบ
S : Strengths จุดแข็งหรือจุดเด่น	
๒. ประเมินสภาพแวดล้อมภายนอกองค์กร	๑. การออกแบบโดยการใช้หลัก Universal Design ใช้ข้อมูลและหลักการตาม พระราชบัญญัติ และทางสถาปนิก ซึ่งมีข้อมูลที่ครบถ้วนและถูกต้อง

W : Weaknesses จุดอ่อนหรือจุดด้อย	
๑. ประเมินสภาพแวดล้อมภายในองค์กร	๑. สำนักงานออกแบบมีปริมาณงานในหน้าที่มาก ซึ่งอาจจะทำให้โครงการมีความล่าช้าในการดำเนินการ ๒. คอมพิวเตอร์ที่ใช้ในสำนักงานไม่ทันสมัย อาจทำให้การดำเนินการมีความล่าช้า และอาจประมาทผลผิดพลาด
๒. ประเมินสภาพแวดล้อมภายนอกองค์กร	๑. ความตระหนักรู้ และความเข้าใจเกี่ยวกับกลุ่มคนไร้บ้านของประชาชนทั่วไปยังไม่ดีพอ ทำให้ไม่มีการสนับสนุนในกิจกรรมต่างๆ

O : Opportunities โอกาสที่อาจเกิดขึ้น	
๑. ประเมินสภาพแวดล้อมภายในองค์กร	๑. สอดคล้องกับแผนพัฒนากรุงเทพมหานคร ระยะ ๒๐ ปี ด้านที่ ๑ การสร้างเมืองปลอดภัยและยืดหยุ่นต่อวิกฤตการณ์ ๒. นโยบายของผู้ว่าราชการกรุงเทพมหานคร “กรุงเทพฯ ๙ ดี (นโยบาย ๙ มิติ) นโยบายที่ ๑ ปลอดภัยดี : ลดจุดเสี่ยงด้านอาชญากรรม อุบัติเหตุ และสาธารณภัย

๒. ประเมินสภาพแวดล้อมภายนอกองค์กร	๑. ได้รับการสนับสนุนจากองค์กร และมูลนิธิต่างๆ ทำให้การดำเนินกิจกรรมมีการหมุนเวียนกันมาให้การสนับสนุน ๒. ได้แรงงานฝีมือดีที่เกิดจากการฝึกทักษะและเรียนรู้
-----------------------------------	---

T : Threats ภัยคุกคามหรืออุปสรรค	
๑. ประเมินสภาพแวดล้อมภายในองค์กร	๑. ไม่ได้รับงบประมาณในการดำเนินโครงการ
๒. ประเมินสภาพแวดล้อมภายนอกองค์กร	๑. ไม่สามารถหาพื้นที่สำหรับดำเนินการได้

## ตารางการดำเนินการ / ระยะเวลา

การดำเนินการ	ระยะเวลา										ผู้มีส่วนเกี่ยวข้อง
	พ.ศ. ๒๕๖๖			พ.ศ. ๒๕๖๗							
	ต.ค.	พ.ย.	ธ.ค.	ม.ค.	ก.พ.	มี.ค.	เม.ย.	พ.ค.	มิ.ย.		
๑. ศึกษาข้อมูล	↔										จัดทำในรูปแบบของคณะทำงานประกอบไปด้วย ๑. สถาปนิก ๒. วิศวกร ๓. วิศวกร ๔. เจ้าหน้าที่ประมาณราคา
๒. จัดทำโครงการและเสนอขออนุมัติโครงการ	↔										
๓. แต่งตั้งคณะกรรมการและมอบหมายหน้าที่		↔									
๔. จัดทำแบบร่างเบื้องต้นพร้อมประมาณราคาเบื้องต้น				↔	↔	↔	↔	↔	↔	↔	
๕. ตรวจสอบความถูกต้องของแบบและประมาณราคา								↔	↔	↔	
๖. เสนอขอความเห็นชอบจากผู้เกี่ยวข้อง									↔	↔	

๗. จัดส่งแบบและ ประมาณราคาเบื้องต้น ให้สำนักพัฒนาสังคม กรุงเทพมหานคร ดำเนินการต่อไป										๕. เจ้าหน้าที่ ธุรการ
---	--	--	--	--	--	--	--	--	--	-----------------------------

### ๗. ประโยชน์จากการศึกษา

๑. ได้แบบเบื้องต้น และแนวทางการสร้างที่พักพิงชั่วคราวให้กลุ่มคนไร้บ้าน
๒. ได้พื้นที่ปลอดภัยสำหรับการฝึกสอนอาชีพ และระบบการดำเนินการที่ดีและยั่งยืนสำหรับกลุ่มคนไร้บ้าน
๓. ได้แผนการส่งเสริมการประกอบอาชีพ สำหรับกลุ่มคนไร้บ้าน
๔. กรุงเทพมหานครได้รับรู้ข้อมูล สถิติเบื้องต้นของกลุ่มคนไร้บ้าน เพื่อนำไปเป็นแนวทางในการออกแบบที่พักพิงสำหรับคนไร้บ้าน ซึ่งจะช่วยลดปัญหาการรुकล้ำพื้นที่สาธารณะในกรุงเทพมหานคร
๕. กลุ่มคนไร้บ้านในพื้นที่กรุงเทพมหานครมีคุณภาพชีวิตที่ดีขึ้น เข้าถึงระบบการรักษาสุขภาพพื้นฐาน ได้ฝึกอาชีพเพื่อพัฒนาชีวิตและสามารถพัฒนาตัวเองเข้าสู่สังคมได้อีกครั้ง

### ๘. งบประมาณ

ไม่ใช้งบประมาณในการดำเนินการ ใช้บุคลากรของกรุงเทพมหานคร

### ๙. แนวทางการติดตามและประเมินผล

เป้าหมาย / วัตถุประสงค์	ตัวชี้วัด (KPI)	วิธีการ / เครื่องมือ
เป้าหมาย ๑. แบบเบื้องต้น และรายการ การก่อสร้าง ที่พักพิงชั่วคราว สำหรับคนไร้บ้าน	สำนักการโยธา มีแบบและ รายการก่อสร้างที่พักพิงชั่วคราว สำหรับคนไร้บ้าน	สำนักการโยธา ดำเนินการ ออกแบบ และจัดทำรายการ ก่อสร้าง
๒. การนำเทคนิคการออกแบบ อย่างประหยัดพลังงาน และ การอยู่แบบยั่งยืน มาปรับใช้ใน พื้นที่เพื่อให้ที่พักพิงชั่วคราว สำหรับคนไร้บ้าน สามารถ ดำเนินการได้อย่างยั่งยืน และ ไม่เป็นภาระให้กับสังคม	ได้ใช้เทคโนโลยีในการประหยัด พลังงานมาช่วยในการออกแบบ	สำนักการโยธา ดำเนินการ ออกแบบ และจัดทำรายการ ก่อสร้าง และประสานขอความรู้ เรื่องเทคโนโลยีในการประหยัด พลังงานจากหน่วยงานภายนอก ที่มีความเชี่ยวชาญ

<p>๓. การจัดวางโครงการส่งเสริมสร้างอาชีพให้คนไร้บ้าน เพื่อสร้างรายได้ พัฒนาคุณภาพชีวิต และผลักดันให้คนกลุ่มนี้กลับเข้าสู่ระบบสังคมในปัจจุบันอย่างมีคุณค่า</p>	<p>ได้แผนการฝึกอาชีพสำหรับกลุ่มคนไร้บ้าน</p>	<p>สำนักการโยธาประสานงานกับสำนักพัฒนาสังคม เพื่อออกแบบแผนการฝึกอาชีพให้เหมาะสม</p>
---	--	--

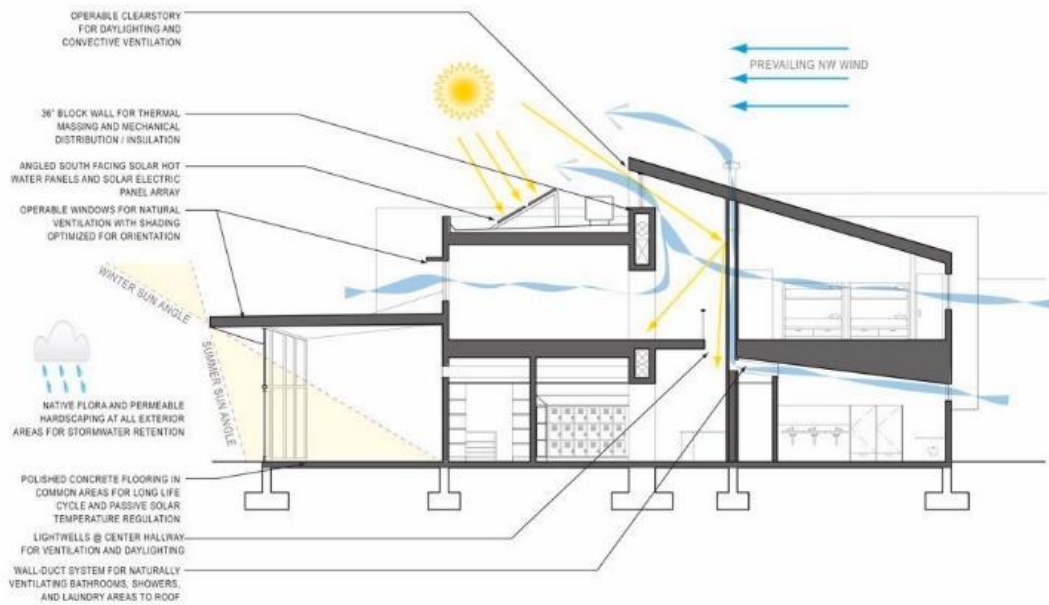
#### ๑๐. ข้อเสนอแนะ

๑. กรุงเทพมหานครควรมีการศึกษาข้อมูลเกี่ยวกับกลุ่มคนไร้บ้านมากขึ้น เพื่อช่วยผลักดันและส่งเสริมกลุ่มคนเหล่านี้ให้ได้มีสิทธิขั้นพื้นฐาน และกลับคืนสู่สังคม
๒. รายงานการศึกษานี้สามารถนำไปใช้เป็นฐานข้อมูล และปรับปรุงเพื่อรองรับกลุ่มเปราะบางอื่นๆ ได้ เช่น บ้านพักคนชรา
๓. ควรมีการประชาสัมพันธ์หาแนวร่วมในการให้ความช่วยเหลือกลุ่มคนไร้บ้าน

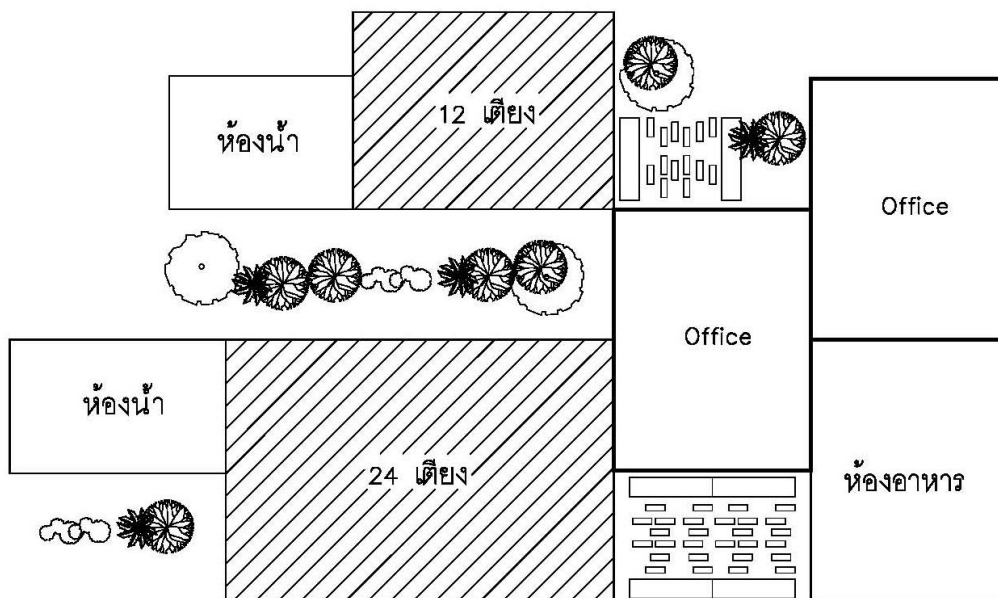
## บรรณานุกรม

๑. มูลนิธิอิสรชน ( <https://www.issarachonfound.com/> )
๒. แผนงานสนับสนุนองค์ความรู้เพื่อการสร้างเสริมสุขภาวะและคุณภาพชีวิตคนไร้บ้าน สถาบันวิจัยสังคม จุฬาลงกรณ์มหาวิทยาลัย (Penguin Homeless - <https://penguinhomeless.com/> )
๓. The Active Thai PBS ( <https://theactive.net/read/community-homeless-health/> )
๔. Urban Creature ( <https://urbancreature.co/homeless-in-the-city/> )
๕. กระทรวงการพัฒนาสังคมและความมั่นคงของมนุษย์ ( <https://www.m-society.go.th/home.php> )
๖. พระราชบัญญัติผู้สูงอายุ พ.ศ. ๒๕๔๖ ( [https://www.parliament.go.th/ewtadmin/ewt/elaw\\_parcy/ewt\\_dl\\_link.php?nid=๑๕๓๖](https://www.parliament.go.th/ewtadmin/ewt/elaw_parcy/ewt_dl_link.php?nid=๑๕๓๖) )
๗. Universal Design ( [https://en.wikipedia.org/wiki/Universal\\_design](https://en.wikipedia.org/wiki/Universal_design) )

ภาคผนวก

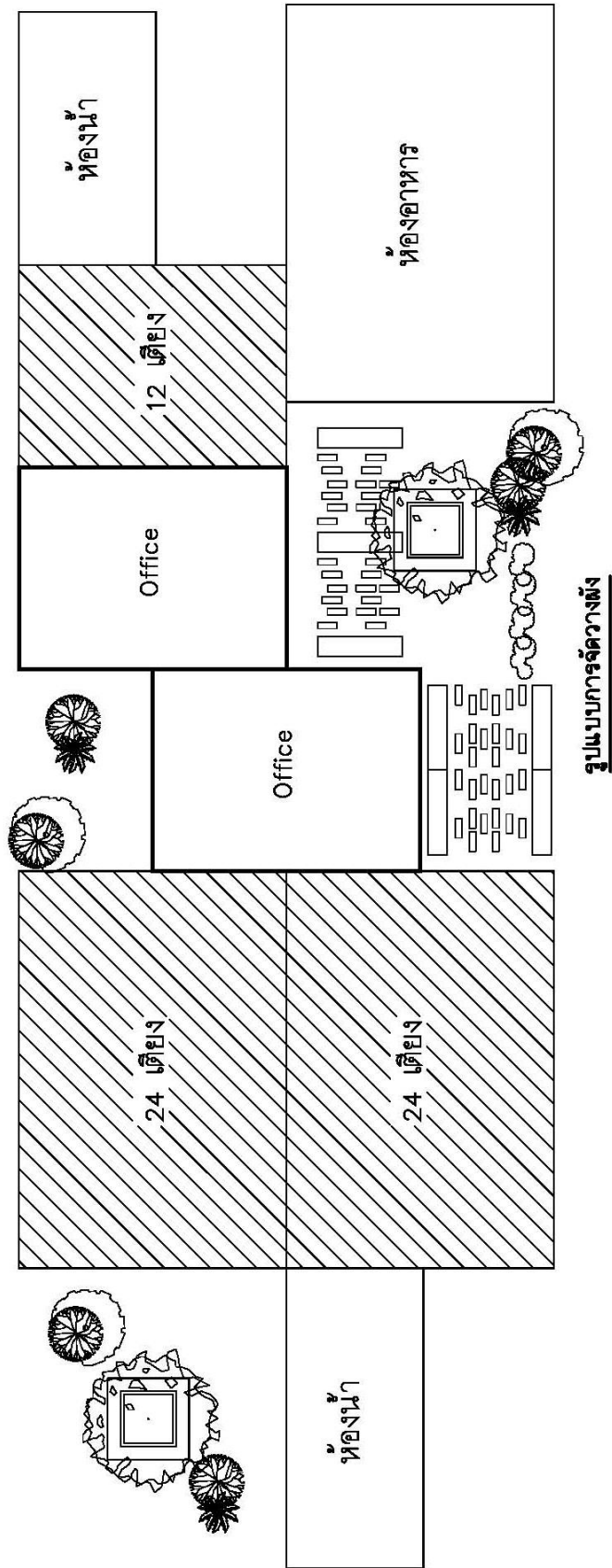


การจัดวางรูปแบบอาคารให้มีการไหลเวียนของอากาศ

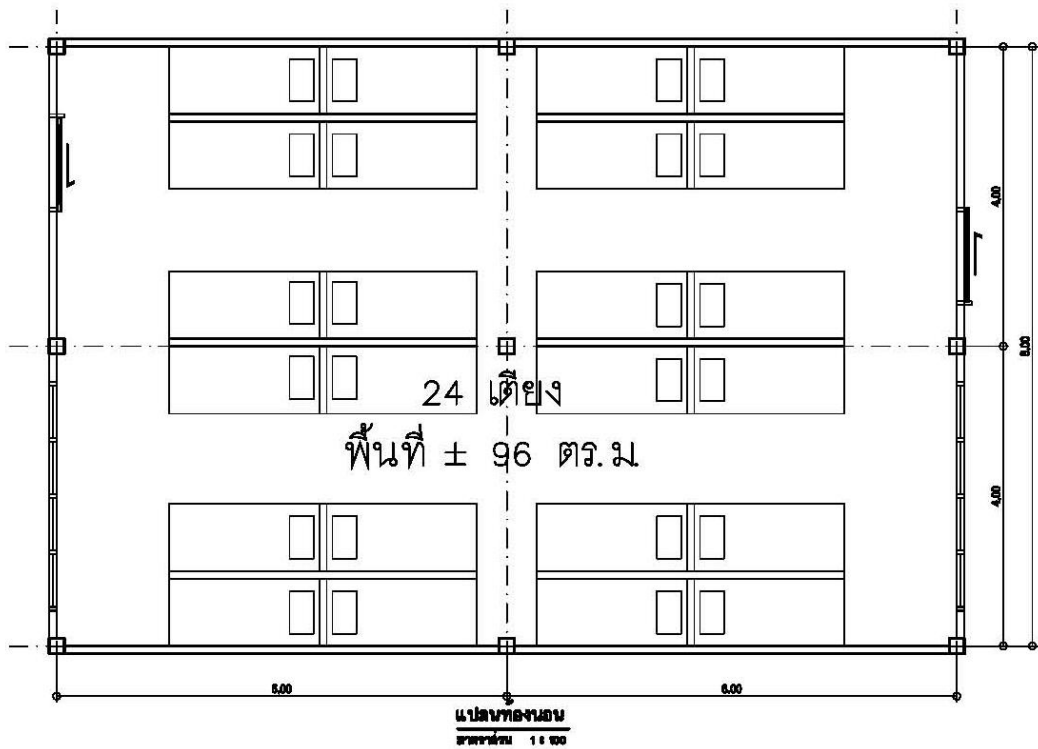
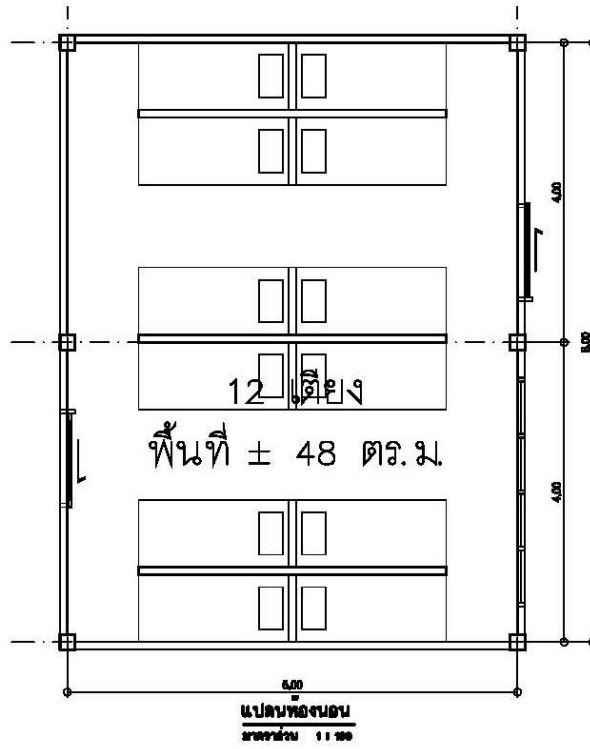


รูปแบบการจัดวางผัง

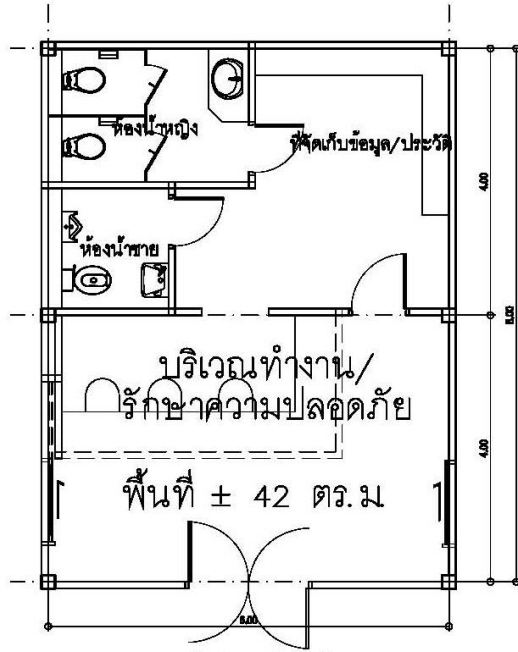
ตัวอย่างการจัดวางพื้นที่



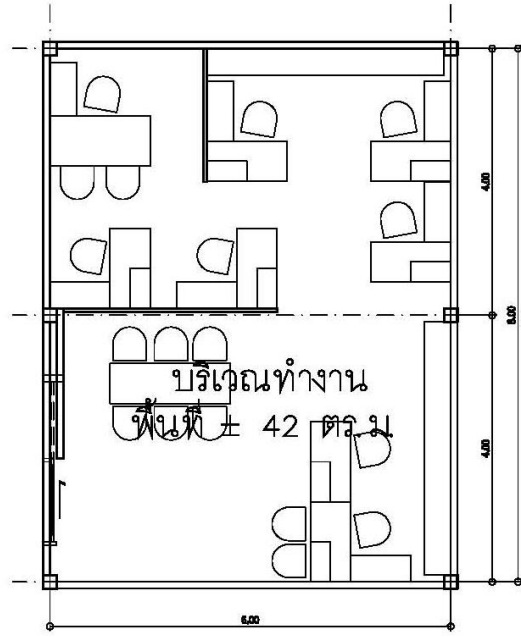
ตัวอย่างการจัดวางพื้นที่



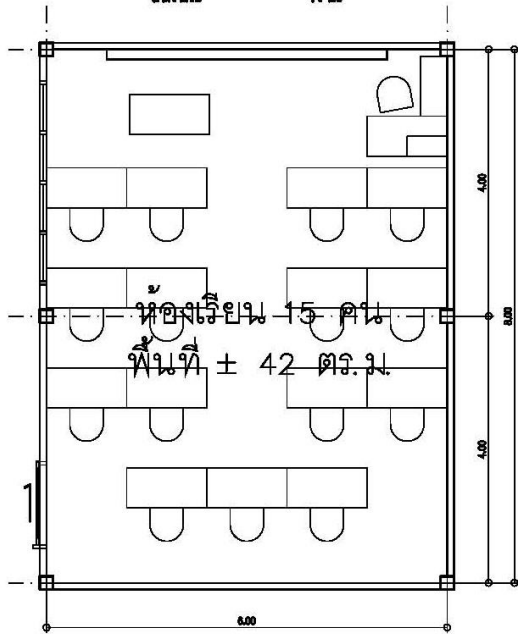
ตัวอย่างการจัดวางรูปแบบ



**แปลนห้องทำงานเจ้าหน้าที่ 1**  
ขนาดหน้าตัก 14.00

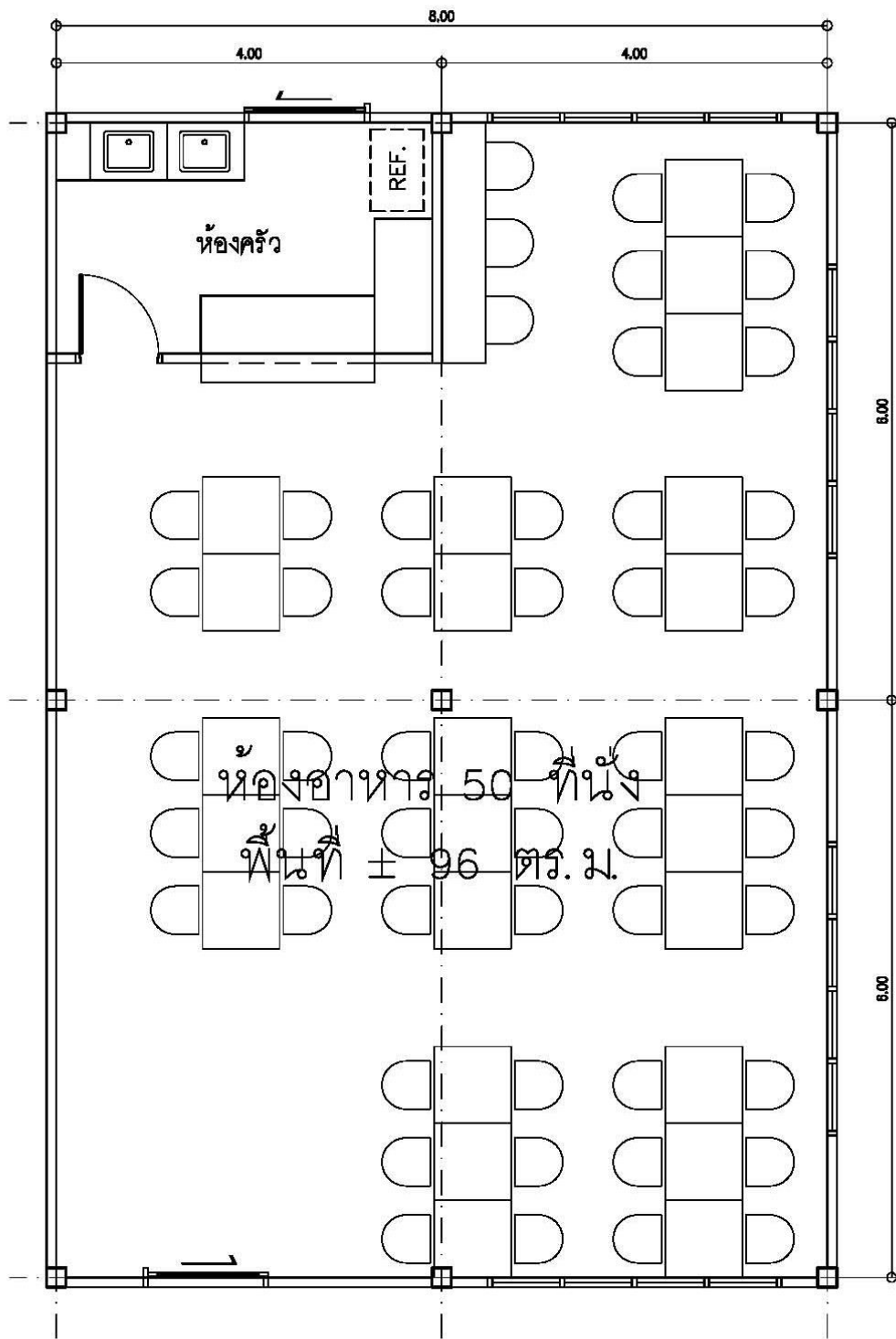


**แปลนห้องทำงานเจ้าหน้าที่ 2**  
ขนาดหน้าตัก 14.00



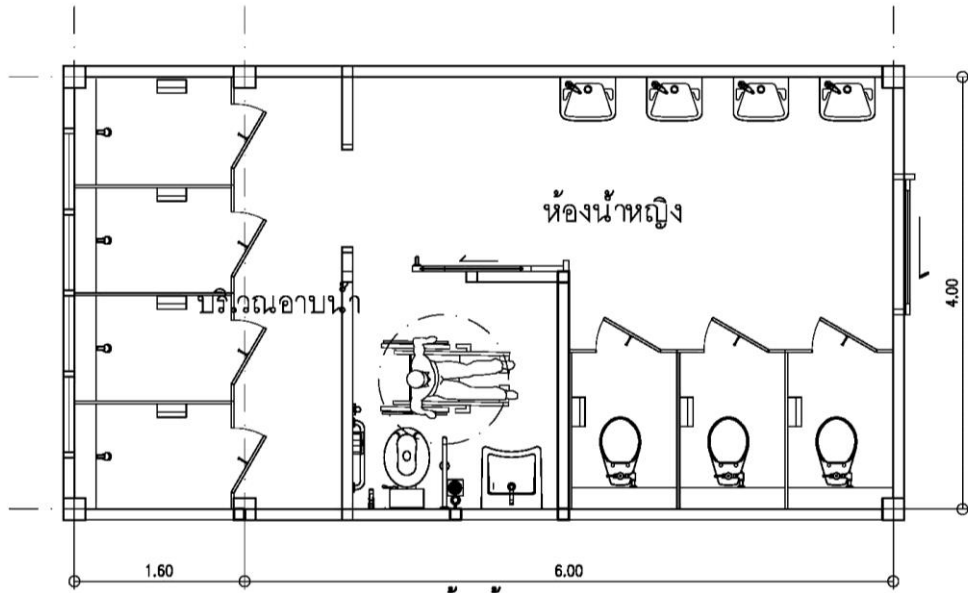
**แปลนห้องเรียนนักศึกษา**  
ขนาดหน้าตัก 14.00

ตัวอย่างการจัดวางพื้นที่สำนักงาน

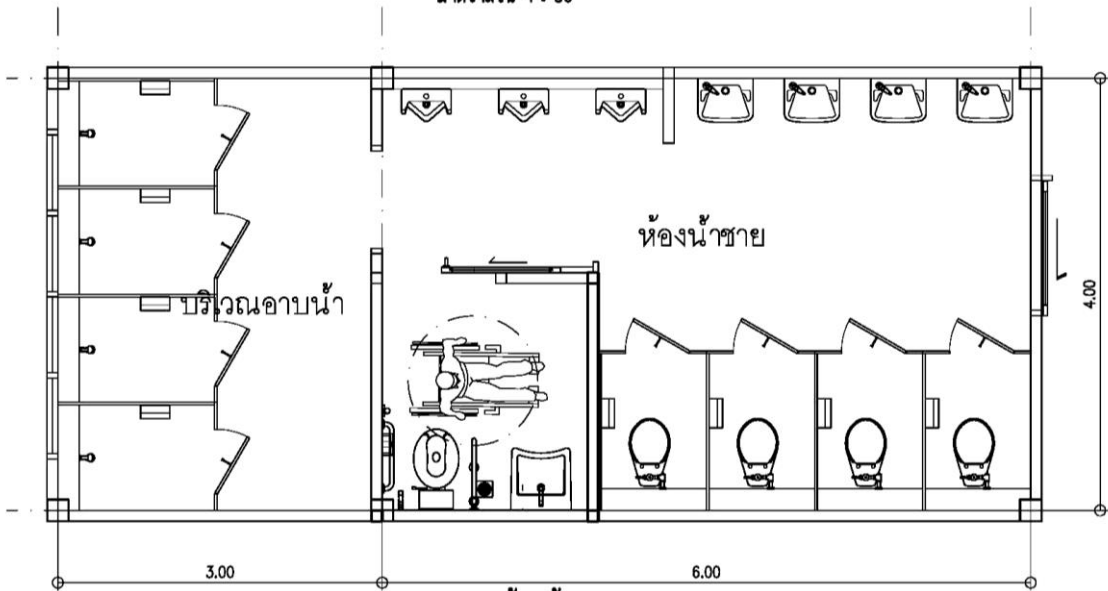


**แปลนห้องอาหาร**  
 ขนาดหน้ากว้าง 1 : 78

ตัวอย่างการจัดวางพื้นที่ห้องอาหาร



แปลนห้องน้ำ  
มาตราส่วน 1 : 50



แปลนห้องน้ำ  
มาตราส่วน 1 : 50

ตัวอย่างการจัดวางพื้นที่ห้องน้ำ