

รายงานส่วนบุคคล
(Individual Study)

เรื่อง การขับเคลื่อนกระบวนการจัดทำงบประมาณ
แบบมีส่วนร่วม (นำร่อง) พื้นที่เขตกรุงเทพมหานครกลาง

จัดทำโดย นายเสกสรรค์ พวกอินแสง

ตำแหน่ง นักวิเคราะห์นโยบายและแผนชำนาญการ
สังกัด กลุ่มงานยุทธศาสตร์สิ่งแวดล้อม กองยุทธศาสตร์สาธารณสุข
และสิ่งแวดล้อม สำนักยุทธศาสตร์และประเมินผล

รายงานนี้เป็นส่วนหนึ่งของการฝึกอบรม
หลักสูตรนักบริหารมหานครระดับต้น รุ่นที่ ๔๒
สถาบันพัฒนาทรัพยากรบุคคลกรุงเทพมหานคร
สำนักงาน ก.ก.

ประจำปีงบประมาณ พ.ศ. ๒๕๖๖

๑. หัวข้อ การขับเคลื่อนกระบวนการจัดทำงบประมาณแบบมีส่วนร่วม (นาร์รอง) พื้นที่เขตกรุงเทพมหานคร

๒. ความสำคัญของการศึกษา / ที่มาของการนำเสนอ

แม้ที่ผ่านมากรุงเทพมหานครจะเปิดโอกาสให้ภาคส่วนต่าง ๆ เข้ามามีส่วนร่วมในกระบวนการกำหนดทิศทางและให้ข้อเสนอแนะต่อแผนยุทธศาสตร์ของกรุงเทพมหานครผ่านกระบวนการรับฟังความคิดเห็นของประชาชน สำหรับการจัดทำแผนพัฒนากรุงเทพมหานคร แต่กระบวนการแผนและงบประมาณในปัจจุบันยังไม่สามารถตอบสนองต่อสภาพปัญหาและความจำเป็นในระดับพื้นที่ ส่งผลให้ปัญหาเส้นเลือดฝอยไม่ได้รับการบริหารจัดการเท่าที่ควร เสี่ยงสะท้อนและความคิดเห็นจากภาคส่วนต่าง ๆ ในพื้นที่จึงมีความสำคัญ เพื่อสร้างการมีส่วนร่วมกับกรุงเทพมหานครในการตัดสินใจเลือกโครงการที่ประชาชนและชุมชนต้องการอย่างแท้จริง โดยเครื่องมือที่น่าสนใจและเป็นตัวเชื่อมประสานระหว่างกระบวนการแผนและงบประมาณกับความต้องการของประชาชน คือ “การจัดทำงบประมาณแบบมีส่วนร่วม (Participatory Budgeting - PB)” ซึ่งเป็นกระบวนการที่เปิดโอกาสให้ประชาชนเข้ามาใช้สิทธิ์ลงคะแนนแสดงเจตจำนงให้หน่วยงานกรุงเทพมหานครใช้จ่ายและลงทุนในโครงการที่ได้คะแนนสูงสุด โดยจะผูกพันต่อหน่วยงานกรุงเทพมหานครให้นำไปสู่การปฏิบัติสอดคล้องกับนโยบายผู้ว่าราชการกรุงเทพมหานครที่มุ่งตอบสนองต่อการบริหารจัดการปัญหาในระดับเส้นเลือดฝอย เปิดโอกาสให้ประชาชนเข้ามามีส่วนร่วมกำหนดงบประมาณของกรุงเทพมหานคร และเพิ่มเงินสนับสนุนการดำเนินงานของคณะกรรมการชุมชน โดยปรับการให้เป็นรายปี นอกจากนี้สอดคล้องตามแผนพัฒนากรุงเทพมหานคร ระยะ ๒๐ ปี (พ.ศ. ๒๕๖๑ – ๒๕๘๐) ฉบับปรับปรุงยุทธศาสตร์ที่ ๕ ส่งเสริมการสร้างเมืองประชาธิปไตยแบบมีส่วนร่วม ยุทธศาสตร์ย่อยที่ ๕.๒ พลเมืองขับเคลื่อนมหานคร เป้าประสงค์ที่ ๕.๒.๒ มุ่งสร้างระบบงบประมาณแบบมีส่วนร่วมที่ประชาชนสามารถมีส่วนร่วมในการวางแผนตัดสินใจการใช้งบประมาณ ทั้งนี้ เหตุผลของการคัดเลือกพื้นที่เขตกรุงเทพมหานครเป็นพื้นที่ (นาร์รอง) เนื่องจากกลุ่มกรุงเทพมหานครเป็นพื้นที่ที่มีประชากรอาศัยอยู่อย่างหนาแน่น สภาพปัญหาของพื้นที่มีความซับซ้อน เป็นศูนย์กลางสำคัญของเศรษฐกิจและสังคมของกรุงเทพมหานคร และมีความจำเป็นอย่างยิ่งที่ต้องได้รับการบริหารจัดการปัญหาในลำดับต้น รวมถึงภาคส่วนต่าง ๆ ทั้งภาคประชาชน ภาคประชาสังคม ภาควิชาการ และภาคธุรกิจเอกชนในพื้นที่ที่มีความเข้มแข็งพร้อมเข้ามามีส่วนร่วมกับกรุงเทพมหานครในการพัฒนาพื้นที่ให้เป็นเมืองน่าอยู่สำหรับทุกคน

สำนักยุทธศาสตร์และประเมินผลในฐานะองค์กรหลักในการบริหารจัดการแผนยุทธศาสตร์และบูรณาการความร่วมมือทุกภาคส่วน เพื่อพัฒนากรุงเทพมหานครให้ทันต่อการเปลี่ยนแปลงโดยกองยุทธศาสตร์สาธารณสุขและสิ่งแวดล้อมรับผิดชอบประสานการขับเคลื่อนนโยบายและแผนกลุ่มการปฏิบัติงานของสำนักงานเขตกลุ่มกรุงเทพมหานครไปสู่การปฏิบัติ จึงจะเป็นองค์กรกลางประสานความร่วมมือภาคส่วนที่เกี่ยวข้องในการขับเคลื่อนกระบวนการจัดทำงบประมาณแบบมีส่วนร่วมด้วยการพัฒนากระบวนการจัดทำงบประมาณแบบมีส่วนร่วมของกรุงเทพมหานคร (นาร์รอง) ในพื้นที่เขตกรุงเทพมหานคร และขับเคลื่อนแผนงาน/โครงการบริหารจัดการปัญหาเส้นเลือดฝอยและพัฒนาพื้นที่เขตกรุงเทพมหานครจากการมีส่วนร่วมของภาคส่วนที่เกี่ยวข้องให้บรรลุผลสำเร็จอย่างเป็นรูปธรรมต่อไป

๓. วัตถุประสงค์

๓.๑ เพื่อพัฒนากระบวนการจัดทำงบประมาณแบบมีส่วนร่วมของกรุงเทพมหานคร (นาร์รอง) ในพื้นที่เขตกรุงเทพมหานคร

๓.๒ เพื่อขับเคลื่อนแผนงาน/โครงการบริหารจัดการปัญหาเส้นเลือดฝอยและพัฒนาพื้นที่เขตกรุงเทพมหานครจากการมีส่วนร่วมของภาคส่วนที่เกี่ยวข้อง

๔. เป้าหมาย

๔.๑ พัฒนาระบบการแนวทางการจัดหางบประมาณแบบมีส่วนร่วมของ กรุงเทพมหานคร จำนวน ๑ แนวทาง

๔.๒ ยกระดับการมีส่วนร่วมของภาคส่วนที่เกี่ยวข้องในกระบวนการจัดหางบประมาณแบบมีส่วนร่วมพื้นที่เขตกรุงเทพมหานครกลาง ระดับ ๕ หรือคิดเป็นร้อยละ ๑๐๐

๔.๓ เพิ่มสัดส่วนโครงการจากกระบวนการจัดหางบประมาณแบบมีส่วนร่วมพื้นที่เขตกรุงเทพมหานคร ไม่น้อยกว่าร้อยละ ๖๐

๕. แนวคิด / หลักการที่ใช้ในการศึกษา

๕.๑ แนวคิด

๕.๑.๑ การจัดหางบประมาณแบบมีส่วนร่วม (Participatory Budgeting - PB)

๑) การจัดหางบประมาณแบบมีส่วนร่วม^๑ หมายถึง กระบวนการที่ให้ประชาชนลงคะแนน เพื่อให้รัฐบาลท้องถิ่นใช้จ่ายและลงทุนในโครงการที่ประชาชนส่วนใหญ่ต้องการอย่างแท้จริง โดยโครงการที่ได้คะแนนสูงสุดจะผูกพันให้รัฐบาลท้องถิ่นนำโครงการดังกล่าวไปสู่การปฏิบัติ การจัดหางบประมาณแบบมีส่วนร่วมจึงเป็นกลไกประชาธิปไตยทางตรงอย่างหนึ่งที่เชื่อมโยงประชาชนเข้ากับผู้แทนโดยตรง โดยไม่ผ่านการชักจูงหรือครอบงำจากองค์กรการเมือง หัวคะแนน ผู้นำทางความคิดหรือสื่อมวลชน

การจัดหางบประมาณแบบมีส่วนร่วม เกิดขึ้นครั้งแรก เมื่อปี ค.ศ. ๑๙๘๙ ที่เมืองปอร์โต อัลเลเกร (Porto Alegre) สหพันธ์สาธารณรัฐบราซิล กระบวนการนี้ส่งผลให้สาธารณูปโภคในเมืองดีขึ้นมาก โดยเฉพาะการเชื่อมต่อท่อระบายน้ำและประปาเพิ่มจาก ร้อยละ ๗๕ ของครัวเรือนทั้งหมดในปี ค.ศ. ๑๙๘๘ เพิ่มเป็นร้อยละ ๙๕ ในปี ค.ศ. ๑๙๙๗ จำนวนโรงเรียนรัฐเพิ่มขึ้นสี่เท่าจากปี ค.ศ. ๑๙๘๖ งบประมาณด้านสุขภาพและการศึกษาของเมือง เพิ่มขึ้นจากร้อยละ ๑๓ ของงบประมาณทั้งหมดในปี ค.ศ. ๑๙๘๕ เพิ่มเป็นร้อยละ ๔๐ ในปี ค.ศ. ๑๙๙๖ ส่งผลให้ประชาชนมีส่วนร่วมทางการเมืองมากขึ้น กลุ่มผู้ด้อยโอกาสมีคุณภาพชีวิตที่ดีขึ้น ทั้งนี้ งบประมาณที่ใช้สำหรับการจัดหางบประมาณแบบมีส่วนร่วมในแต่ละปี ไม่ใช่งบประมาณทั้งหมด เนื่องจากงบประมาณบางส่วนต้องกันไว้สำหรับใช้จ่ายในเรื่องที่จำเป็น โดยงบประมาณแบบมีส่วนร่วมส่วนใหญ่จะเป็นงบประมาณด้านการก่อสร้าง และการบริการสาธารณะเป็นหลัก เมื่อปี ค.ศ. ๒๐๑๕ งบประมาณที่ใช้สำหรับการจัดหางบประมาณแบบมีส่วนร่วมของเมืองปอร์โต อัลเลเกร มีสัดส่วนประมาณหนึ่งในสี่ของงบประมาณทั้งหมด

ความสำเร็จของการจัดหางบประมาณแบบมีส่วนร่วมทำให้กลไกนี้ได้รับความนิยมแพร่หลายมาโดยลำดับ มีเทศบาลทั่วโลกมากกว่า ๑,๖๐๐ เมืองหรืออำเภอที่ใช้กระบวนการนี้เป็นส่วนหนึ่งของการบริหารท้องถิ่น ประเทศประชาธิปไตยในเอเชียที่นำกลไกนี้มาใช้ เช่น สาธารณรัฐอินเดีย สาธารณรัฐเกาหลี สาธารณรัฐอินโดนีเซีย สาธารณรัฐฟิลิปปินส์ เป็นต้น

^๑ สฤณี อาชวานันทกุล. (๒๕๕๘). การจัดหางบประมาณแบบมีส่วนร่วม (Participatory Budgeting).

๒) กระบวนการจัดทำงบประมาณแบบมีส่วนร่วม มีขั้นตอนหลักที่สำคัญ ๕ ขั้นตอน ได้แก่

(๑) การออกแบบกระบวนการ (Design the Process) โดยแต่งตั้ง คณะกรรมการจากการมีส่วนร่วมของภาคส่วนที่เกี่ยวข้อง เพื่อร่วมกันกำหนดหลักเกณฑ์แนวทาง และแผนการสร้างการมีส่วนร่วม

(๒) การระดมความคิด (Brainstorm Ideas) จากคนในชุมชนผ่านการจัด ประชุมและช่องทางออนไลน์ เพื่อนำเสนอความคิดและร่วมอภิปรายเกี่ยวกับปัญหาหรือความต้องการ ของคนในชุมชน

(๓) การพัฒนาข้อเสนอโครงการ (Develop Proposals) เพื่อสร้าง รูปธรรมจากผลของการระดมความคิดเห็น พร้อมสื่อสารความเป็นไปได้ของการดำเนินโครงการ และนำไปสู่การจัดลำดับความสำคัญของโครงการ

(๔) การลงคะแนน (Vote) เป็นการเลือกโครงการที่มีความสำคัญเร่งด่วน และมีงบประมาณเหมาะสมกับโครงการ สอดคล้องกับความต้องการของชุมชนอย่างแท้จริง

(๕) การนำโครงการที่ถูกเลือกไปปฏิบัติ (Fund Winning Projects) โดยโครงการที่มีคะแนนสูงสุด ภายใต้กรอบวงเงินงบประมาณจะมีผลผูกพันในการนำไปสู่การปฏิบัติผ่าน กลไกการตรวจสอบติดตามผลการดำเนินโครงการโดยภาคประชาชน รวมทั้งรวบรวมข้อจำกัด ปัญหา อุปสรรคจากการดำเนินการ เพื่อปรับปรุงและพัฒนากระบวนการจัดทำงบประมาณแบบมีส่วนร่วมให้มี ประสิทธิภาพมากยิ่งขึ้น สำหรับการขยายผลหรือการดำเนินการในระยะถัดไป ดังแผนภาพที่ ๑



แผนภาพที่ ๑ แสดงกระบวนการจัดทำงบประมาณแบบมีส่วนร่วม (๕ ขั้นตอน)

ที่มา : <https://www.participatorybudgeting.org/>

จากหลักการสำคัญดังกล่าวข้างต้น เมื่อนำกระบวนการจัดทำงบประมาณแบบมีส่วนร่วมมาปรับปรุงเพื่อให้เหมาะสมสอดคล้องกับบริบทขององค์กรปกครองท้องถิ่นไทย^๒ ๗ ขั้นตอน ได้แก่

- (๑) นำเสนอผลการดำเนินโครงการในปีที่ผ่านมา และสถานะงบประมาณในปัจจุบัน รวมทั้งกระบวนการงบประมาณแบบมีส่วนร่วมที่จะดำเนินการ
- (๒) ปรึกษาหารือ แสดงความคิดเห็น นำเสนอโครงการ และเลือกผู้แทนเข้าร่วมเป็นคณะกรรมการกำกับดูแล
- (๓) กำหนดลำดับความสำคัญของโครงการและงบประมาณที่ใช้โหวตเลือกโครงการ
- (๔) จัดทำโครงสร้างงบประมาณแบบมีส่วนร่วม
- (๕) พิจารณารอบวงเงินงบประมาณ เพื่อจัดสรรสำหรับโครงการที่ใช้งบประมาณแบบมีส่วนร่วม อภิปรายและหาข้อสรุปเกี่ยวกับงบประมาณ
- (๖) ดำเนินโครงการ และกำกับติดตามความก้าวหน้าของโครงการ
- (๗) ประเมินผลสำเร็จของโครงการ รับผิดชอบต่อปัญหา อุปสรรค และความโปร่งใสของการดำเนินการ

อย่างไรก็ตาม การจัดให้มีงบประมาณแบบมีส่วนร่วม เพื่อประยุกต์ใช้ในการจัดการปกครองท้องถิ่นไทย ควรจัดเป็นนโยบายงบประมาณเชิงพื้นที่ (Area Based Budgeting: ABB) โดยให้เป็นไปตามความพร้อมของแต่ละท้องถิ่นและประชาชนในแต่ละท้องถิ่น เนื่องจากองค์กรปกครองส่วนท้องถิ่นไทยมีหลายรูปแบบ อีกทั้งมีขนาดและศักยภาพของแต่ละท้องถิ่นแตกต่างกันในแต่ละพื้นที่ มีองค์ประกอบสำคัญที่เสริมสร้างการมีส่วนร่วมของประชาชนที่แตกต่างกันออกไป ดังนั้น องค์กรปกครองส่วนท้องถิ่น จึงควรมีวิธีการและแนวปฏิบัติในการประยุกต์ใช้งบประมาณแบบมีส่วนร่วมตามบริบทและกระบวนการมีส่วนร่วมของแต่ละท้องถิ่น

๕.๑.๒ ความสอดคล้องเชื่อมโยงของนโยบายและแผนเกี่ยวกับการจัดทำงบประมาณแบบมีส่วนร่วม ดังนี้

- ๑) ยุทธศาสตร์ชาติ ๒๐ ปี (พ.ศ. ๒๕๖๑ – ๒๕๘๐) ในยุทธศาสตร์ชาติด้านการปรับสมดุลและพัฒนาระบบการบริหารจัดการภาครัฐ ให้เป็นภาครัฐที่ยึดประชาชนเป็นศูนย์กลาง ตอบสนองความต้องการ และให้บริการอย่างสะดวกรวดเร็ว โปร่งใส รวมทั้งส่งเสริมให้ประชาชนและทุกภาคส่วน มีส่วนร่วมในการพัฒนาประเทศ
- ๒) แผนพัฒนาเศรษฐกิจและสังคมแห่งชาติฉบับที่ ๑๓ (พ.ศ. ๒๕๖๖ – ๒๕๗๐)
 - (๑) หมายความว่า ๘ ไทยมีพื้นที่และเมืองอัจฉริยะที่น่าอยู่ ปลอดภัย เติบโตได้อย่างยั่งยืน โดยเสริมสร้างความเข้มแข็งในการบริหารจัดการพื้นที่และเมือง ด้วยการเสริมสร้างสมรรถนะของท้องถิ่นทุกระดับ ให้มีศักยภาพในการบริหารจัดการพื้นที่และเมืองได้อย่างมีประสิทธิภาพยกระดับความสามารถทางการเงิน การคลัง และการจัดการทุนในระดับพื้นที่ รวมทั้งสร้างระบบตรวจสอบ ติดตาม และประเมินผลการพัฒนาพื้นที่และเมือง

^๒ วลัยพร ชินศรี. (๒๕๖๑). การนำแนวคิดงบประมาณแบบมีส่วนร่วม (Participatory Budgeting) มาประยุกต์ใช้ในการจัดการปกครองท้องถิ่นไทย.

(๒) หมายความว่า ๑๓ ไทยมีภาครัฐที่ทันสมัย มีประสิทธิภาพ และตอบ
 โจทย์ประชาชน โดยปรับเปลี่ยนการบริหารจัดการและโครงสร้างของภาครัฐให้ยืดหยุ่น เชื่อมโยง
 เปิดกว้างและมีประสิทธิภาพ เพื่อรองรับการเปลี่ยนแปลงที่เอื้อต่อการพัฒนาประเทศ รวมทั้ง
 ความโปร่งใสและธรรมาภิบาลภาครัฐ

๓) แผนพัฒนากรุงเทพมหานคร ระยะ ๒๐ ปี (พ.ศ. ๒๕๖๑ – ๒๕๘๐)
 ฉบับปรับปรุง ในยุทธศาสตร์ที่ ๕ ส่งเสริมการสร้างเมืองประชาธิปไตยแบบมีส่วนร่วม ยุทธศาสตร์ย่อยที่
 ๕.๒ พลเมืองขับเคลื่อนมหานคร เป้าประสงค์ที่ ๕.๒.๒ มุ่งสร้างระบบงบประมาณแบบมีส่วนร่วมที่
 ประชาชนสามารถมีส่วนร่วมในการวางแผนตัดสินใจการใช้งบประมาณ

๔) นโยบายผู้ว่าราชการกรุงเทพมหานคร (นายชัชชาติ สิทธิพันธุ์)^๓
 มุ่งสู่การเป็นเมืองน่าอยู่สำหรับทุกคน ออกแบบนโยบายโดยนำดัชนีชี้วัดเมืองน่าอยู่ (The Global
 Liveability Index) ของ Economist Intelligence Unit (EIU) เป็นพื้นฐานการจัดกลุ่มนโยบาย
 และดัดแปลงให้ครอบคลุมบริบทของกรุงเทพมหานครนำไปสู่ "กรุงเทพฯ ๙ ดี" หรือนโยบาย ๙ มิติ
 ได้แก่ (๑) ปลอดภัยดี (๒) สุขภาพดี (๓) สร้างสรรค์ดี (๔) สิ่งแวดล้อมดี (๕) บริหารจัดการดี (๖) เรียนดี
 (๗) โครงสร้างดี (๘) เศรษฐกิจดี และ (๙) เดินทางดี โดยมุ่งเน้นการบริหารจัดการปัญหาในระดับ
 เส้นเลือดฝอย โดยระบบต่าง ๆ ในกรุงเทพมหานครคล้ายกับร่างกายมนุษย์มีระบบเส้นเลือดใหญ่ที่เป็น
 หลักอยู่ส่วนกลาง และมีเส้นเลือดฝอยที่กระจายไปยังส่วนต่าง ๆ ของร่างกาย กรุงเทพมหานครมี
 สวนสาธารณะหลักขนาดใหญ่แบบสวนลุมที่มีสนามเด็กเล่นขนาดใหญ่อยู่ครบครัน ในขณะที่
 ลานกีฬาและสนามเด็กเล่นเล็ก ๆ ใต้สะพานของชุมชนที่เด็กเล่นทุกวันอยู่ในสภาพทรุดโทรม ไม่ได้รับ
 การดูแล มีเส้นเลือดใหญ่ในการระบายน้ำผ่านอุโมงค์ยักษ์ขนาดใหญ่มูลค่ากว่าหมื่นล้านบาท ในขณะที่
 เส้นเลือดฝอยที่เป็นท่อระบายน้ำตามชุมชนต่าง ๆ หลายพื้นที่อุดตันระบายไม่ได้ มีโรงพยาบาลขนาด
 ใหญ่กระจุกตัวในเขตเมืองชั้นใน ในขณะที่ศูนย์สาธารณสุขและศูนย์สุขภาพชุมชนมีไม่เพียงพอและ
 ขาดแคลนอัตราบุคลากร มีรถไฟฟ้าหลายเส้นทาง แต่ค่าโดยสารมีราคาแพง และไม่สะดวกในการเข้าถึง
 เช่น ต้องเข้าคิวรอรถตู้ ต้องต่อมอเตอร์ไซค์รับจ้าง เป็นต้น มีโรงเรียนที่มีคุณภาพระดับโลกหลายแห่ง
 ในขณะที่โรงเรียน ศูนย์เด็กเล็ก ศูนย์เด็กอ่อน ในชุมชนต่าง ๆ ขาดแคลนทั้งงบประมาณและบุคลากร
 อย่างไม่รู้จบ ระบบเส้นเลือดฝอยที่มีปัญหาสุดทายเป็นผลกระทบท่อการทำงานและประสิทธิภาพ
 ของเส้นเลือดใหญ่ เด็กนักเรียนแข่งกันเข้าโรงเรียนดัง ๆ แทนที่จะเรียนโรงเรียนดีใกล้บ้าน คนไข้แออัด
 ที่โรงพยาบาลศูนย์แทนที่จะคัดกรองก่อนที่ศูนย์สาธารณสุข น้ำรอการระบายที่ไปไม่ถึงอุโมงค์ การแก้ไข
 ปัญหา “เส้นเลือดฝอย” อาจไม่น่าตื่นเต้นเร้าใจเหมือนการก่อสร้างโครงการใหญ่ ๆ อย่างอุโมงค์ยักษ์
 แต่คือเรื่องสำคัญที่จะทำให้คุณภาพชีวิตของประชาชนดีขึ้น สิ่งที่สำคัญที่สุดของการแก้ปัญหา
 “เส้นเลือดฝอย” คือ ความเข้าใจ ความเอาใจใส่ และความตั้งใจจริง

โดยนโยบายผู้ว่าราชการกรุงเทพมหานคร (นายชัชชาติ สิทธิพันธุ์)
 ที่เกี่ยวข้องกับการจัดทำงบประมาณแบบมีส่วนร่วม ดังนี้

(๑) ให้ประชาชนเข้ามามีส่วนร่วมกำหนดงบประมาณของกรุงเทพมหานคร
 (Participatory Budgeting) อยู่ในมิติบริหารจัดการดี มุ่งให้คนกรุงเทพมหานครมีส่วนร่วมในการ
 กำหนดแนวทางการใช้งบประมาณของเขตและกรุงเทพมหานคร ปัจจุบันการมีส่วนร่วมของประชาชน
 ในการกำหนดการใช้งบประมาณของกรุงเทพมหานครมีอยู่อย่างจำกัด โดยกระบวนการที่มีในปัจจุบัน

^๓ <https://www.chadchart.com/policy>

ส่วนใหญ่จะเน้นไปที่การกำหนดทิศทางและให้ข้อเสนอแนะกับแผนการทำงานมากกว่า (ไม่พบการมีส่วนร่วมในการกำหนดการใช้งบประมาณโดยตรง) เช่น กระบวนการรับฟังความคิดเห็นของประชาชนสำหรับการพัฒนาแผนปฏิบัติการประจำปี เป็นต้น ดังนั้น กรุงเทพมหานครจะจัดสรรงบประมาณเพื่อดำเนินการเกี่ยวกับการจัดทำงานงบประมาณแบบมีส่วนร่วม ดังนี้

- นำเสนอแนวความคิด เปิดช่องทางในการนำเสนอแนวความคิด และข้อเสนอแนะจากภาคประชาชน โดยกรุงเทพมหานครจะทำหน้าที่เป็นตัวกลางรวบรวมและจัดกลุ่มแนวความคิดที่มีความคล้ายคลึงกัน

- พัฒนาโครงการ ประสานงานกับกลุ่มประชาชนและผู้เชี่ยวชาญที่เกี่ยวข้องเพื่อนำแนวคิดมาเขียนเป็นโครงการพัฒนาเมืองเพื่อให้เนื้อหา มีความครบถ้วนขึ้น เช่น รูปแบบของการพัฒนา ระยะเวลาในการดำเนินงาน งบประมาณที่ใช้ และตัวชี้วัดความสำเร็จของโครงการ

- ลงความคิดเห็น จัดเวทีนำเสนอโครงการที่ถูกพัฒนาขึ้นจากแนวคิดของประชาชน เพื่อนำไปสู่การลงคะแนนคัดเลือกโครงการจากภาคประชาชน (เลือกจำนวนโครงการให้สอดคล้องกับกรอบวงเงินงบประมาณที่กำหนดไว้ และสามารถเป็นได้หลายโครงการ) โดยการลงความคิดเห็นจะต้องมีการกำหนดปริมาณขั้นต่ำของประชาชนที่จะมาลงคะแนน เพื่อป้องกันปัญหาในเชิงการดำเนินการที่อาจเกิดขึ้นได้

- นำไปสู่การปฏิบัติ กำหนดเกณฑ์ในการจัดสรรงบประมาณที่จะถูกนำมาใช้ลงทุนในโครงการที่ได้รับการคัดเลือกจากประชาชน จากนั้นนำกลุ่มโครงการที่ได้รับเลือกจากประชาชนมากที่สุดไปปฏิบัติจริง โดยตั้งคณะทำงานร่วมระหว่างกรุงเทพมหานคร และประชาชนเจ้าของโครงการ พร้อมกับรายงานความคืบหน้าของการปฏิบัติงานให้ประชาชนทั่วไปและผู้ว่าราชการกรุงเทพมหานครรับทราบเป็นระยะ

(๒) เพิ่มเงินสนับสนุนการดำเนินงานของคณะกรรมการชุมชนโดยปรับการให้เป็นรายปี อยู่ในมิติโครงสร้างดี มุ่งให้ได้โครงการพัฒนาชุมชนที่ขนาดใหญ่ขึ้นสร้างการพัฒนาชุมชนได้มีประสิทธิภาพมากยิ่งขึ้น ปัจจุบันหากอ้างอิงจากระเบียบกรุงเทพมหานคร ว่าด้วยค่าใช้จ่ายเกี่ยวกับการสนับสนุนการพัฒนาชุมชนกำหนดให้มีค่าสนับสนุนการดำเนินงานของคณะกรรมการชุมชนที่ ๕,๐๐๐ ๗,๕๐๐ และ ๑๐,๐๐๐ ต่อเดือน ขึ้นกับขนาดของชุมชน ซึ่งการให้เงินสนับสนุนในลักษณะนี้ พบปัญหาเกี่ยวกับประมาณเงินต่อเดือนที่ต่ำ ทำให้ไม่สามารถเขียนโครงการที่สร้างการเปลี่ยนแปลงให้กับชุมชนได้ เช่น โครงการแจกอาหารในชุมชน เป็นต้น ดังนั้น เพื่อส่งเสริมการกระจายอำนาจให้กับชุมชนในการพัฒนาโครงการในขนาดใหญ่ขึ้น กรุงเทพมหานครจะปรับรูปแบบการให้เงินจากรายเดือนเป็นรายปี พร้อมกับเพิ่มเงินสนับสนุน โดยแต่ละชุมชนจะสามารถเขียนโครงการเพื่อรับเงินสนับสนุนการดำเนินงานของคณะกรรมการชุมชนที่ ๑๐๐,๐๐๐ ๑๕๐,๐๐๐ และ ๒๐๐,๐๐๐ ต่อปีขึ้นกับขนาดของชุมชน

(๓) สร้างการสื่อสารสองทางระหว่างกรุงเทพมหานครและประชาชนผ่านสภาคนเมืองประจำเขต อยู่ในมิติบริหารจัดการดี มุ่งให้คนกรุงเทพมหานครได้สื่อสารถึงปัญหาที่พบในพื้นที่ และรับฟังความคืบหน้าในการปฏิบัติงานของสำนักงานเขต ปัจจุบันหนึ่งในแนวทางการพูดคุยหลักระหว่างเขตและประชาชน ได้แก่ การประชุมคณะกรรมการชุมชน ซึ่งเป็นการประชุมระหว่างเขต หน่วยงานรัฐที่เกี่ยวข้อง สมาชิกสภาผู้แทนราษฎร (ส.ส.) สภากรุงเทพมหานคร (ส.ก.) และประธานชุมชนต่าง ๆ ในเขต อย่างไรก็ตาม กระบวนการนี้แม้จะมีประสิทธิภาพสูงแต่ยังเป็นการมุ่งเน้นไปที่ชุมชนเป็นหลักทำให้มีประชาชนบางส่วนที่ยังขาดช่องทางสื่อสารกับสำนักงานเขตเกี่ยวกับประเด็นการ

ดำเนินงานและปัญหาในพื้นที่ ดังนั้น กรุงเทพมหานครจะพัฒนาการประชุมสมาคมเมืองประจำเขตขึ้น โดยขยายขอบเขตการพูดคุยเพื่อให้ครอบคลุมประชาชนกลุ่มต่าง ๆ ในพื้นที่ด้วยโครงสร้างประชาคมเขต ซึ่งจะเป็นการรวบรวมตัวแทนประชาชน เช่น กลุ่มบ้านในรั้ว คอนโดมิเนียม ชุมชน และกลุ่มประชาสังคม ที่ขับเคลื่อนประเด็นต่าง ๆ อยู่ในพื้นที่ เป็นต้น การประชุมสมาคมเมืองประจำเขตนี้จะจัดขึ้นทั้งในรูปแบบออนไลน์และออฟไลน์ เพื่อให้ประชาชนเข้าถึงได้มากที่สุด

๕.๑.๓ กลุ่มเขตกรุงเทพกลาง^๔ มีพื้นที่รวม ๗๘.๕๕๕ ตารางกิโลเมตร ครอบคลุมพื้นที่ การปกครอง ๙ เขต ได้แก่ เขตพระนคร เขตป้อมปราบศัตรูพ่าย เขตสัมพันธวงศ์ เขตดุสิต เขตดินแดง เขตพญาไท เขตราชเทวี เขตห้วยขวาง และเขตวังทองหลาง มีจำนวนประชากรรวม ๖๑๙,๕๘๑ คน โดยคิดเป็นร้อยละ ๑๑.๓๓ ของประชากรทั้งหมดในกรุงเทพมหานคร ประชากรส่วนใหญ่อยู่ในช่วงวัยทำงาน (อายุ ๑๕ – ๕๙ ปี) คิดเป็นร้อยละ ๖๔.๕๗ โดยกลุ่มเขตกรุงเทพกลางถือเป็นสังคมสูงอายุอย่างสมบูรณ์แล้ว (Complete Aged Society) มีหน่วยงานบริการทางสังคมที่กระจายตัวอย่างครอบคลุมพื้นที่ เช่น โรงพยาบาล ๔๔ แห่ง ศูนย์บริการสาธารณสุข ๑๓ แห่ง สถานศึกษาทั้งในและนอกสังกัดกรุงเทพมหานคร ๒๒๕ แห่ง สถานีตำรวจ ๒๐ แห่ง และสถานีดับเพลิง ๙ แห่ง เป็นต้น กลุ่มเขตกรุงเทพกลางมีลักษณะการใช้ประโยชน์ที่ดินตามผังเมืองรวมกรุงเทพมหานคร พ.ศ. ๒๕๕๖ ส่วนใหญ่กำหนดการใช้ประโยชน์ที่ดินเป็นพื้นที่อยู่อาศัยหนาแน่นมาก (สีน้ำตาล) และพื้นที่ประเภทพาณิชยกรรม (สีแดง) รวมทั้งที่ดินประเภทสถาบันราชการ การสาธารณสุขโรคและสาธารณสุขการ (สีน้ำเงิน) โดยเป็นพื้นที่อยู่อาศัยหนาแน่นน้อย (สีเหลือง) ถึงพื้นที่อยู่อาศัยหนาแน่นปานกลาง (สีส้ม) ในเขตห้วยขวาง และเขตวังทองหลาง นอกจากนี้ ยังมีพื้นที่ประเภทอนุรักษ์เพื่อส่งเสริมเอกลักษณ์ศิลปวัฒนธรรมไทย (น้ำตาลอ่อน) ในเขตพระนคร โดยกลุ่มเขตกรุงเทพกลางมีต้นทุน ข้อจำกัด และโอกาสการพัฒนาพื้นที่ที่สำคัญ ดังนี้

๑) ต้นทุน

(๑) เป็นแหล่งวัฒนธรรม มรดกทางภูมิปัญญา สถาปัตยกรรมสมัยรัตนโกสินทร์(ตอนต้น) และสถานที่ท่องเที่ยวเชิงวัฒนธรรมระดับโลก โดยเฉพาะเขตพระนคร เขตป้อมปราบศัตรูพ่าย เขตสัมพันธวงศ์ และเขตดุสิต เช่น พระบรมมหาราชวัง วัดมิ่งกรมลาวาศ วัดสระเกศราชวรมหาวิหาร เสาชิงช้า ถนนเยาวราช ตลาดนางเลิ้ง เป็นต้น รวมทั้งอนุรักษ์ศิลปวัฒนธรรมที่ทรงคุณค่าอย่าง การแทงหยวก การปักชุดละคร การตีบาตร หัตถกรรมเครื่องทอง และเครื่องประดับ

(๒) เป็นสังคมพหุวัฒนธรรม มีความหลากหลายทางวัฒนธรรม ขนบธรรมเนียมประเพณี เป็นสถานที่ตั้งของสถานทูตต่าง ๆ และศาสนสถานสำคัญ มีการจัดกิจกรรมอนุรักษ์วัฒนธรรมประเพณี และมีผลิตภัณฑ์ชุมชนที่หลากหลาย

(๓) เป็นแหล่งการค้าและพื้นที่เศรษฐกิจ เช่น ถนนข้าวสาร ถนนเยาวราช ถนนรัชดาภิเษก ตลาดนางเลิ้ง ตลาดมหานาค โป้เป้ ตลาดน้อย ย่านบางลำพู ย่านวรจักร ย่านอารีย์ ย่านประตูน้ำ ศูนย์การค้าฟอร์จูนทาวน์ ศูนย์การค้าเอสพลานาด เป็นต้น

(๔) เป็นศูนย์กลางธุรกิจแห่งใหม่ (New Central Business District - CBD) ของกรุงเทพมหานคร บริเวณถนนรัชดาภิเษก เขตห้วยขวาง

^๔ กองยุทธศาสตร์สาธารณสุขและสิ่งแวดล้อม สำนักยุทธศาสตร์และประเมินผล. (๒๕๖๓). รายงานผลการศึกษาริบท เพื่อการพัฒนาเชิงพื้นที่กลุ่มการปฏิบัติงานของสำนักงานเขต : กลุ่มกรุงเทพกลาง.

(๕) มีระบบโครงข่ายถนน ตรอก ซอย และการคมนาคมที่ครอบคลุม เชื่อมต่อระบบขนส่งมวลชน (ล้อ ราง เรือ) ได้สะดวก เช่น รถขนส่งมวลชนกรุงเทพ รถไฟฟ้าสายสีเขียว (BTS) รถไฟฟ้าใต้ดินสายสีน้ำเงิน (MRT) และรถไฟฟ้าเชื่อมสนามบินสุวรรณภูมิ (Airport Rail Link) เรือโดยสารคลองแสนแสบ และเรือไฟฟ้าคลองผดุงกรุงเกษม เป็นต้น

(๖) เป็นที่ตั้งของหน่วยงานและองค์กรขนาดใหญ่ เช่น กระทรวงการคลัง กระทรวงทรัพยากรธรรมชาติและสิ่งแวดล้อม กระทรวงศึกษาธิการ กระทรวงการต่างประเทศ กระทรวงการท่องเที่ยวและกีฬา กระทรวงเกษตรและสหกรณ์ กระทรวงมหาดไทย กรมประชาสัมพันธ์ ทำเนียบรัฐบาล สำนักงานองค์การสหประชาชาติประจำประเทศไทย โรงพยาบาลรามธิบดี โรงพยาบาลพระมงกุฎเกล้า โรงพยาบาลราชวิถี สถาบันเด็กแห่งชาติติมหาราชินี เป็นต้น

๒) ข้อจำกัด

(๑) ความไม่ปลอดภัยจากสภาพแวดล้อม ยังคงพบปัญหาเสพติด โดยเฉพาะ ในชุมชนแออัดและย่านสถานบันเทิง รวมทั้งปัญหามลพิษทางอากาศ การจัดการมูลฝอย และสิ่งปฏิกูล การกำจัดไขมันจากร้านอาหาร น้ำเน่าเสีย การขาดพื้นที่สีเขียวและพื้นที่สำหรับกิจกรรม นันทนาการ

(๒) ปัญหาของระบบโครงสร้างพื้นฐานทางกายภาพของเมืองผังเมืองยังไม่ สอดคล้องกับบริบทการพัฒนาที่เปลี่ยนแปลงไป พื้นที่บางส่วนเป็นพื้นที่เอากชนและที่ดินของสำนักงาน- ทรัพย์สินส่วนพระมหากษัตริย์ การพัฒนาในพื้นที่ดังกล่าวกระทำได้ยาก การจราจรติดขัดจากการ ก่อสร้างตามแนวรถไฟฟ้าและโครงการก่อสร้างขนาดใหญ่ ถนน ตรอก ซอย มีขนาดเล็กและแคบทำให้ การขยายช่องทางจราจรเพื่อเป็นทางเลือกทำได้ยาก รวมทั้งไม่มีที่จอดรถหรืออาคารจอดรถ ให้บริการ มีน้ำท่วมขังรอการระบาย ทางเท้าทางเดินไม่ต่อเนื่องและไม่เอื้อต่อการเชื่อมต่อกับระบบ ขนส่งสาธารณะ รวมถึงการออกแบบไม่เหมาะสมกับการใช้งานของผู้สูงอายุและคนพิการ

(๓) การเพิ่มขึ้นของประชากรแฝงและการเติบโตทางเศรษฐกิจ ทำให้มี ชุมชนแออัด และการก่อสร้างที่อยู่อาศัยและอาคารขนาดใหญ่เพิ่มขึ้น รวมทั้งมีคนเร่ร่อนเข้ามาในพื้นที่ จำนวนมาก

๓) การเปลี่ยนแปลงและโอกาสในการพัฒนาพื้นที่

(๑) การสร้าง Creative Economy โดยดึงศักยภาพของพื้นที่ย่านท่องเที่ยว (Travel) ย่านธุรกิจ (Commercial) และย่านที่พักอาศัย (Living) มาสร้างมูลค่าเพิ่มให้กับพื้นที่

(๒) โครงการวางและจัดทำผังเมืองรวมกรุงเทพมหานคร (ปรับปรุงครั้งที่ ๔) เป็นโครงการในการศึกษาและกำหนดผังเมืองรวมกรุงเทพมหานคร (ฉบับใหม่) เพื่อให้สอดคล้องกับ การเปลี่ยนแปลงการใช้ประโยชน์ที่ดินในปัจจุบัน โดยอยู่ระหว่างการรับฟังความคิดเห็นจากภาค ประชาชน ซึ่งจะทำให้พื้นที่เขตกรุงเทพมหานครกลายเป็นพื้นที่ประเภทอยู่อาศัยหนาแน่นปานกลาง (สีส้ม) ประเภทที่อยู่อาศัยหนาแน่นมาก (สีน้ำตาล) และพื้นที่พาณิชยกรรม (สีแดง) เป็นส่วนใหญ่ โดยให้ ความสำคัญกับการจัดให้มีพื้นที่เพื่อประโยชน์สาธารณะหรือสวนสาธารณะ พื้นที่เพื่อเปลี่ยนถ่ายการ สัญจรบริเวณสถานีรถไฟฟ้าขนส่งมวลชน และพื้นที่รับน้ำเพื่อป้องกันและแก้ไขปัญหาน้ำท่วม ซึ่งจะเป็น ปัจจัยดึงดูดนักลงทุนในภาคอสังหาริมทรัพย์เพิ่มมากขึ้น

(๓) โครงการก่อสร้างรถไฟฟ้า (สายสีม่วงใต้ และสายสีส้ม) ในอนาคตพื้นที่ เขตกรุงเทพมหานครกลางจะมีเส้นทางรถไฟฟ้าเพิ่มเติม ทำให้การเดินทางของประชาชนและนักท่องเที่ยวสะดวก ยิ่งขึ้น และเพิ่มโอกาสทางเศรษฐกิจจากการเข้าถึงพื้นที่ได้มากขึ้น ได้แก่

- รถไฟฟ้าสายสีม่วงใต้ เป็นส่วนต่อขยายจากแนวรถไฟฟ้าที่ดำเนินการก่อสร้างแล้วเสร็จ เชื่อมกรุงเทพมหานครในแนวเหนือ (จตุจักร) – ใต้ (ราษฎร์บูรณะ) โดยเส้นทางจะผ่านพื้นที่เขตกรุงเทพมหานคร ได้แก่ เขตดุสิต เขตพระนคร เขตสัมพันธวงศ์ และเขตป้อมปราบศัตรูพ่าย

- รถไฟฟ้าสายสีส้ม ซึ่งจะพาดผ่านในแนวตะวันตก (ตลิ่งชัน) เชื่อมโยงไปยังฝั่งตะวันออกของกรุงเทพมหานคร (มีนบุรี) โดยเส้นทางจะผ่านพื้นที่เขตกรุงเทพมหานคร ได้แก่ เขตพระนคร เขตป้อมปราบศัตรูพ่าย เขตดุสิต เขตราชเทวี เขตดินแดง และเขตห้วยขวาง ทั้งนี้ ในอนาคตบริเวณสถานีประตูน้ำได้ถูกกำหนดให้เป็นทำเลสำหรับการพัฒนาพื้นที่ที่มีศักยภาพรอบบริเวณสถานีขนส่งมวลชน (Transit Oriented Development - TOD) ดำเนินการออกแบบพื้นที่โดยรอบสถานีในรัศมี ๘๐๐ เมตร ให้มีการใช้ประโยชน์ที่ดินแบบผสมผสานเต็มศักยภาพของพื้นที่ลดการใช้รถยนต์ และสนับสนุนอัตลักษณ์ของย่านให้สอดคล้องกับการใช้ชีวิตสมัยใหม่ รวมทั้งสร้างโอกาสให้คนในพื้นที่ โดยมุ่งหวังให้เป็นพื้นที่ศูนย์กลางพาณิชยกรรมของกรุงเทพมหานคร แหล่งโอกาสทางธุรกิจแฟชั่นและเสื้อผ้าระดับนานาชาติ ทั้งกลางวันและกลางคืน พัฒนาการเชื่อมโยงธุรกิจและเส้นทางสัญจรกับแหล่งท่องเที่ยวหลักและพื้นที่พาณิชยกรรมที่ต่อเนื่องจากย่านสยาม - ราชประสงค์ และย่านมกษสัน - พระราม ๙ คงไว้ซึ่งสีสันความหลากหลายของผู้คนต่างเชื้อชาติและวัฒนธรรมของย่านประตูน้ำ โดยมีต้นแบบจากย่านชิบูย่าในกรุงโตเกียว ประเทศญี่ปุ่น

(๔) โครงการพัฒนาพื้นที่เกาะรัตนโกสินทร์ เพื่อผลักดันเป็นเมืองอัจฉริยะ (Smart City) โดยความร่วมมือระหว่างกรุงเทพมหานครและคณะสถาปัตยกรรมศาสตร์ มหาวิทยาลัยศิลปากร ซึ่งบริเวณเกาะรัตนโกสินทร์เป็นพื้นที่สร้างสรรค์ ศิลปะ วัฒนธรรม ตลอดจนประวัติศาสตร์ที่สำคัญของประเทศ ดำเนินการพัฒนาภายใต้กรอบแนวคิดใน ๓ เรื่องหลัก ได้แก่ ๑) City Information Model โดยร่วมกันสร้าง Ecosystem และพัฒนา Open World Platform เพื่อการบริหารจัดการและให้บริการข้อมูลเปิดของพื้นที่รัตนโกสินทร์เพื่อสาธารณประโยชน์ ๒) Urban Development ร่วมกับเครือข่ายชุมชนในแต่ละพื้นที่เพื่อให้มีส่วนร่วมฟื้นฟูและพัฒนาเมืองให้น่าอยู่อย่างยั่งยืน และมีความทันสมัยด้วยเทคโนโลยีสมัยใหม่ และ ๓) Creative Economy ร่วมมือเพื่อสนับสนุนการพัฒนานวัตกรรมและเศรษฐกิจสร้างสรรค์ ภายใต้สภาพแวดล้อมและวิถีชีวิตที่ทรงคุณค่า

๕.๒ หลักการที่ใช้ในการศึกษา

๕.๒.๑ การวิเคราะห์สภาพแวดล้อมหรือการวิเคราะห์ (SWOT Analysis) เป็นการวิเคราะห์สภาพแวดล้อมของหน่วยวิเคราะห์ (Unit of Analysis) ซึ่งอาจเป็นบุคคล องค์กรหรือหน่วยงาน เพื่อค้นหาจุดแข็ง จุดอ่อน หรือสิ่งทีอาจเป็นปัญหาสำคัญในการดำเนินงานสู่สภาพที่ต้องการในอนาคต SWOT เป็นตัวย่อมาจาก

S - Strengths คือ จุดแข็งหรือข้อได้เปรียบ

W - Weaknesses คือ จุดอ่อนหรือข้อเสียเปรียบ

O - Opportunities คือ โอกาสที่จะดำเนินการได้

T - Threats คือ อุปสรรค ข้อจำกัด หรือปัจจัยที่คุกคามการดำเนินงาน

หลักการสำคัญของ SWOT คือ การวิเคราะห์โดยการสำรวจจากสภาพการณ์ ๒ ด้าน ได้แก่ สภาพการณ์ภายใน และสภาพการณ์ภายนอก ดังนั้น การวิเคราะห์ SWOT จึงเป็นการวิเคราะห์สภาพการณ์ (Situation Analysis) ซึ่งเป็นการวิเคราะห์จุดแข็ง จุดอ่อน เพื่อให้รู้ตนเอง (รู้เรา)

รู้จักสภาพแวดล้อม (รู้เขา) ชัดเจน และวิเคราะห์โอกาส อุปสรรค การวิเคราะห์ปัจจัยต่าง ๆ ทั้งภายนอกและภายในองค์กร ซึ่งจะช่วยให้ทราบถึงการเปลี่ยนแปลงต่าง ๆ ที่เกิดขึ้นภายนอกองค์กร ทั้งสิ่งที่ได้เกิดขึ้นแล้ว และแนวโน้มการเปลี่ยนแปลงในอนาคต รวมทั้งผลกระทบของการเปลี่ยนแปลงเหล่านี้ที่มีต่อองค์กรธุรกิจ และความสามารถด้านต่าง ๆ ที่องค์กรมีอยู่ ซึ่งข้อมูลเหล่านี้จะเป็นประโยชน์อย่างมากต่อการกำหนดแผนยุทธศาสตร์ การกำหนดแผนกลยุทธ์ และแผนปฏิบัติการขององค์กรที่เหมาะสมต่อไป

ขั้นตอน/วิธีการดำเนินการทำ SWOT Analysis การวิเคราะห์ SWOT

จะครอบคลุมขอบเขตของปัจจัยที่กว้าง ด้วยการระบุจุดแข็ง จุดอ่อน โอกาส และอุปสรรคขององค์กร ทำให้มีข้อมูลในการกำหนดทิศทางหรือเป้าหมายที่จะถูกสร้างขึ้นมาจากจุดแข็งขององค์กร และแสวงหาประโยชน์จากโอกาสทางสภาพแวดล้อม และสามารถกำหนดกลยุทธ์ที่มุ่งเอาชนะอุปสรรคทางสภาพแวดล้อมหรือลดจุดอ่อนขององค์กรให้มันน้อยที่สุดได้ ภายใต้การวิเคราะห์ SWOT นั้น จะต้องวิเคราะห์ทั้งสภาพแวดล้อมภายในและภายนอกองค์กร ดังแผนภาพที่ ๒ โดยมีขั้นตอน ดังนี้

๑) การประเมินสภาพแวดล้อมภายในองค์กร จะเกี่ยวกับการวิเคราะห์

และพิจารณาทรัพยากรและความสามารถภายในองค์กรทุก ๆ ด้าน เพื่อที่จะระบุจุดแข็งและจุดอ่อนขององค์กรแหล่งที่มาเบื้องต้นของข้อมูล เพื่อการประเมินสภาพแวดล้อมภายใน คือ ระบบข้อมูลเพื่อการบริหารที่ครอบคลุมทุกด้าน ทั้งในด้านโครงสร้าง ระบบ ระเบียบ วิธีปฏิบัติงาน บรรยากาศในการทำงาน และทรัพยากรในการบริหาร (คน เงิน วัสดุ การจัดการ) รวมถึงการพิจารณาผลการดำเนินงานที่ผ่านมาขององค์กร เพื่อที่จะเข้าใจสถานการณ์และกลยุทธ์ก่อนหน้าด้วย

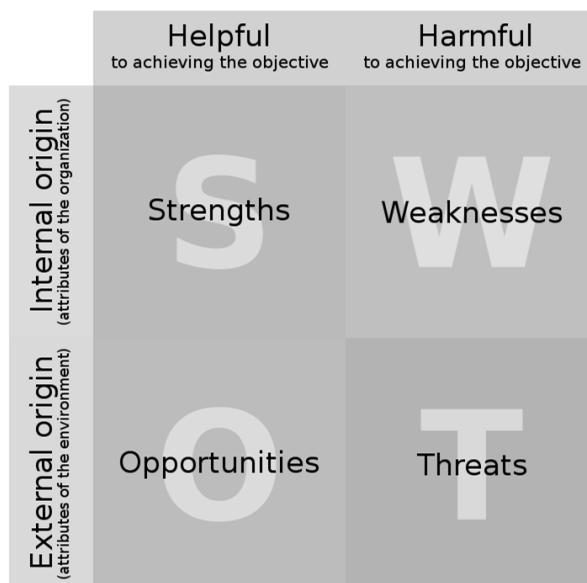
(๑) จุดแข็งขององค์กร (S-Strengths) เป็นการวิเคราะห์ปัจจัยภายในจากมุมมองของผู้ที่อยู่ในองค์กรว่าปัจจัยใดที่เป็นข้อได้เปรียบหรือจุดเด่นขององค์กรที่ควรนำมาใช้ในการพัฒนาองค์กรได้ และควรดำรงไว้เพื่อการเสริมสร้างความเข้มแข็งขององค์กร

(๒) จุดอ่อนขององค์กร (W-Weaknesses) เป็นการวิเคราะห์ปัจจัยภายในจากมุมมองของผู้ที่อยู่ในองค์กรนั้น ๆ ว่าปัจจัยภายในองค์กรที่เป็นจุดด้อย ข้อเสียเปรียบขององค์กรที่ควรปรับปรุงให้ดีขึ้นหรือขจัดให้หมดไป อันจะเป็นประโยชน์ต่อองค์กร

๒) การประเมินสภาพแวดล้อมภายนอก สามารถค้นหาโอกาสและอุปสรรคทางการดำเนินงานขององค์กรที่ได้รับผลกระทบจากสภาพแวดล้อมทางเศรษฐกิจ ทั้งในและระหว่างประเทศที่เกี่ยวกับการดำเนินงานขององค์กร เช่น อัตราการขยายตัวทางเศรษฐกิจ นโยบายการเงิน การงบประมาณ สภาพแวดล้อมทางสังคม เช่น ลักษณะชุมชน ขนบธรรมเนียม ประเพณี ค่านิยม ความเชื่อและวัฒนธรรม สภาพแวดล้อมทางการเมือง เช่น พระราชบัญญัติ พระราชกฤษฎีกา มติคณะรัฐมนตรี และสภาพแวดล้อมทางเทคโนโลยี เช่น กรรมวิธีใหม่ ๆ และพัฒนาการทางด้านเครื่องมืออุปกรณ์ที่จะช่วยเพิ่มประสิทธิภาพในการผลิตและให้บริการ

(๑) โอกาสทางสภาพแวดล้อม (O-Opportunities) เป็นการวิเคราะห์ว่าปัจจัยภายนอกองค์กร ปัจจัยใดที่สามารถส่งผลกระทบต่อผลประโยชน์ ทั้งทางตรงและทางอ้อมต่อการดำเนินการขององค์กรในระดับมหภาค และองค์กรสามารถฉวยข้อดีเหล่านี้มาเสริมสร้างให้หน่วยงานเข้มแข็งขึ้นได้

(๒) อุปสรรคทางสภาพแวดล้อม (T-Threats) เป็นการวิเคราะห์ว่าปัจจัยภายนอกองค์กร ปัจจัยใดที่สามารถส่งผลกระทบในระดับมหภาคในทางที่จะก่อให้เกิดความเสียหาย ทั้งทางตรงและทางอ้อม ซึ่งองค์กรจำต้องหลีกเลี่ยงหรือปรับสภาพองค์กรให้มีความแข็งแกร่งพร้อมที่จะเผชิญแรงกระแทกดังกล่าวได้



แผนภาพที่ ๒ แสดงการวิเคราะห์สภาพแวดล้อมของหน่วยวิเคราะห์ (SWOT Analysis)

ที่มา : <https://www.waymaker.co.th/post/tows-matrix>

จากการวิเคราะห์ปัจจัยภายในและปัจจัยภายนอก ด้วยการประเมินสภาพแวดล้อมภายใน และสภาพแวดล้อมภายนอกแล้ว ให้นำจุดแข็ง-จุดอ่อน ภายในมาเปรียบเทียบกับโอกาส-อุปสรรค จากภายนอก เพื่อพิจารณาว่า องค์กรกำลังเผชิญสถานการณ์เช่นใด และภายใต้สถานการณ์เช่นนั้น องค์กรควรจะทำอย่างไร โดยทั่วไปในการวิเคราะห์ TOWS Matrix องค์กรจะสามารถสร้างกลยุทธ์ได้จากสถานการณ์ใน ๔ รูปแบบ ดังนี้

(๑) กลยุทธ์ SO (จุดแข็ง-โอกาส) สถานการณ์นี้เป็นสถานการณ์ที่พึงปรารถนาที่สุด เนื่องจากองค์กรค่อนข้างจะมีจุดแข็งและโอกาสหลายอย่าง ดังนั้น ผู้บริหารขององค์กรควรกำหนดกลยุทธ์ในเชิงรุก (Aggressive - Strategy) เพื่อดึงเอาจุดแข็งที่มีอยู่มาเสริมสร้าง ปรับใช้ และฉกฉวยโอกาสต่าง ๆ ที่เปิดมาหาประโยชน์อย่างเต็มที่

(๒) กลยุทธ์ WT (จุดอ่อน-ภัยอุปสรรค) สถานการณ์นี้เป็นสถานการณ์ที่เลวร้ายที่สุด เนื่องจากองค์กรกำลังเผชิญอยู่กับอุปสรรคจากภายนอกและมีปัญหาจุดอ่อนภายในหลายประการ ดังนั้น ทางเลือกที่ดีที่สุด คือ กลยุทธ์การตั้งรับหรือป้องกันตัว (Defensive Strategy) เพื่อพยายามลดหรือหลบหลีกภัย อุปสรรคต่าง ๆ ที่คาดว่าจะเกิดขึ้น ตลอดจนมาตรการที่จะทำให้องค์กรเกิดความสูญเสียน้อยที่สุด

(๓) กลยุทธ์ WO (จุดอ่อน-โอกาส) สถานการณ์องค์กรมีโอกาส เป็นข้อได้เปรียบด้านการแข่งขันอยู่หลายประการ แต่มีปัญหาอุปสรรคที่เป็นจุดอ่อนอยู่หลายอย่างเช่นกัน ดังนั้น ทางออก คือ กลยุทธ์การพลิกตัว (Turnaround-Oriented Strategy) เพื่อจัดหรือแก้ไขจุดอ่อนภายในต่าง ๆ ให้พร้อมที่จะฉกฉวยโอกาสต่าง ๆ ที่เปิดให้

(๔) กลยุทธ์ ST (จุดแข็ง-อุปสรรค) สถานการณ์นี้เกิดขึ้นจากการที่สภาพแวดล้อมไม่เอื้ออำนวยต่อการดำเนินงาน แต่องค์กรมีข้อได้เปรียบที่เป็นจุดแข็งหลายประการ ดังนั้น สามารถเลือกกลยุทธ์การแตกตัวหรือขยายขอบข่ายกิจการ (Diversification Strategy) ระหว่างการรอให้สภาพแวดล้อมเปลี่ยนแปลงไป เพื่อใช้ประโยชน์จากจุดแข็งที่มีสร้างโอกาสในระยะยาวด้านอื่น ๆ แทน

ดังนั้น จากการวิเคราะห์สภาพแวดล้อม (SWOT Analysis) ของกลไกการขับเคลื่อนกระบวนการจัดทำงบประมาณแบบมีส่วนร่วมในพื้นที่เขตกรุงเทพมหานคร นำไปสู่การกำหนดกลยุทธ์ (TOWS Matrix) เพื่อขับเคลื่อนกระบวนการจัดทำงบประมาณแบบมีส่วนร่วม (นาร่อง) พื้นที่เขตกรุงเทพมหานคร โดยเลือกใช้กลยุทธ์เชิงรุก (Aggressive - Strategy) ดังตารางที่ ๑

ตารางที่ ๑ แสดงการวิเคราะห์สภาพแวดล้อม (SWOT Analysis) และการกำหนดกลยุทธ์ (TOWS Matrix) เพื่อขับเคลื่อนกระบวนการจัดทำงบประมาณแบบมีส่วนร่วม (นาร่อง) พื้นที่เขตกรุงเทพมหานคร

หน่วยวิเคราะห์ (Unit of Analysis) กลไกการขับเคลื่อนกระบวนการจัดทำงบประมาณแบบมีส่วนร่วมในพื้นที่เขตกรุงเทพมหานคร	
ปัจจัยภายใน	จุดแข็ง
ปัจจัยภายนอก	S1 : นโยบายและแผนส่งเสริมเปิดโอกาสให้ประชาชนเข้ามามีส่วนร่วมในกระบวนการจัดทำงบประมาณของกรุงเทพมหานคร เพื่อมุ่งตอบสนองต่อปัญหาและความต้องการในระดับพื้นที่
โอกาส	กลยุทธ์เชิงรุก
O1 : ภาคประชาชน ภาคประชาสังคม และภาคธุรกิจเอกชน มีความเป็นพลเมืองสูงและตื่นตัวต่อการมีส่วนร่วม (Active Citizen) กับกิจกรรมของกรุงเทพมหานคร	S1O1 : ส่งเสริมและเปิดโอกาสให้ภาคประชาชน ภาคประชาสังคม และภาคธุรกิจเอกชน เข้ามามีส่วนร่วมในกระบวนการจัดทำงบประมาณของกรุงเทพมหานคร
O2 : ภาควิชาการ (โดยเฉพาะมหาวิทยาลัยในพื้นที่) มีศักยภาพสูงมีความพร้อมในการบริการวิชาการ และเข้ามามีส่วนร่วมพัฒนาเมือง	S1O2 : จัดทีมผู้เชี่ยวชาญลงพื้นที่ เพื่อสนับสนุนการพัฒนาข้อเสนอโครงการ (Proposal) ร่วมกับชุมชนพื้นที่เจ้าของโครงการ
O3 : ประชาชนเข้าถึงเทคโนโลยีและอินเทอร์เน็ตมากขึ้น เป็นเครื่องมือสำคัญในการสร้างการมีส่วนร่วม	S1O3 : ใช้เทคโนโลยีสารสนเทศ เป็นเครื่องมือในการสื่อสารและสร้างการมีส่วนร่วมผ่านระบบออนไลน์

๕.๒.๒ วงจรการบริหารแบบเดมมิง (Deming Cycle) หรือวงจรคุณภาพ (PDCA)^๕ เป็นแนวทางการขับเคลื่อนแผนไปสู่การปฏิบัติที่หน่วยงานภาครัฐและเอกชนให้การยอมรับมี ๔ ขั้นตอน ได้แก่

๑) การวางแผน (Plan) โดยกำหนดจุดมุ่งหมายหลัก ทรัพยากรในการบรรลุเป้าหมาย กระบวนการ และงานของระบบ เข้าใจสถานการณ์และสภาพแวดล้อม นำหลักการบริหารแบบมุ่งผลสัมฤทธิ์ และการบริหารเชิงกลยุทธ์มาเป็นแนวทางการดำเนินงาน ซึ่งอาจไม่จำเป็นต้องแยก

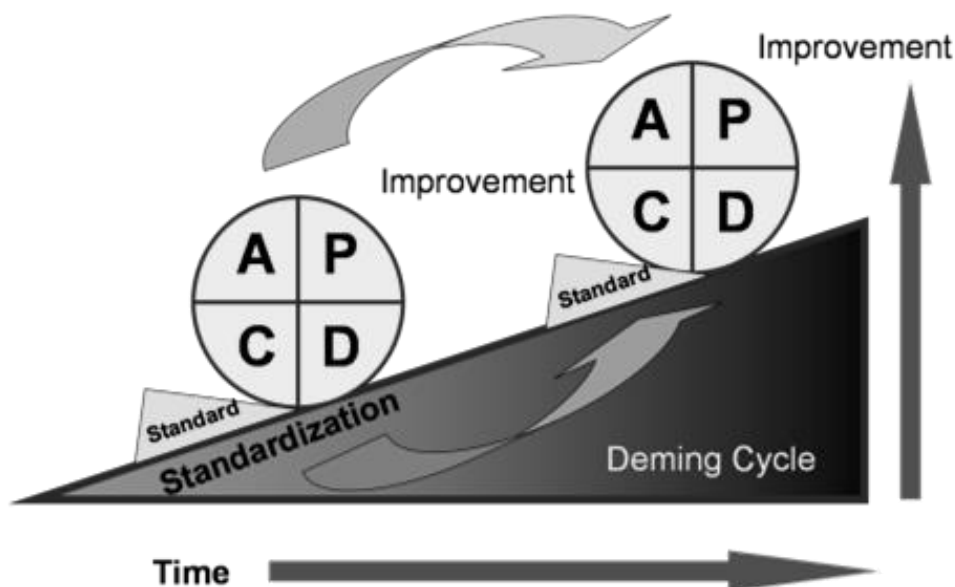
^๕ กลุ่มพัฒนานโยบายและยุทธศาสตร์ สำนักนโยบายและแผน สำนักงานปลัดกระทรวงพาณิชย์. การนำแผนกลยุทธ์ไปปฏิบัติ.

จัดทำแผนเป็นการเฉพาะแต่ต้องทำให้เกิดความสอดคล้องของจุดมุ่งหมาย ปัจจัยความสำเร็จ ตัวชี้วัด แหล่งตรวจสอบความน่าเชื่อถือของตัวชี้วัด และผู้รับผิดชอบติดตามประเมินผลให้ชัดเจน

๒) การนำแผนไปสู่การปฏิบัติ (Do) ต้องสื่อสาร สร้างความรู้ความเข้าใจ เกี่ยวกับความสอดคล้องเชื่อมโยงของเป้าหมาย และแนวทางการดำเนินการตามแผนอย่างถ่องแท้ให้แก่ผู้ที่เกี่ยวข้อง

๓) การติดตามประเมินผล (Check) เน้นพิจารณาตัวชี้วัดผลการปฏิบัติงาน (Result KPIs) ในระดับผลลัพธ์ (Outcome) เป็นหลัก มากกว่าตัวชี้วัดขับเคลื่อน (Drive KPIs)

๔) การปรับมาตรฐาน (Act or Standardization) สำหรับผลงานที่ต่ำกว่าเป้าหมาย ควรปรับแผนการดำเนินงาน เพื่อให้บรรลุเป้าหมายที่กำหนด แต่หากเป้าหมายต่ำกว่าผลงาน ควรยกระดับเกณฑ์หรือเป้าหมายให้สูงขึ้น ควรปรับมาตรฐานอย่างต่อเนื่องเพื่อการปรับปรุงและพัฒนาแผนในระยะถัดไป ดังแผนภาพที่ ๓



แผนภาพที่ ๓ แสดงวงจรการบริหารแบบเดมมิง (Deming Cycle) หรือวงจรคุณภาพ (PDCA)
ที่มา : <https://totalqualitymanagement.wordpress.com/>

๕.๒.๓ ระดับการมีส่วนร่วมของประชาชน ^๖ International Association for Public Participation - IAPP ได้แบ่งระดับการสร้างการมีส่วนร่วมของประชาชน (Public Participation Spectrum) เป็น ๕ ระดับ ได้แก่

๑) การให้ข้อมูลข่าวสาร (To Inform) เป็นการมีส่วนร่วมของประชาชนในระดับต่ำที่สุดแต่เป็นระดับที่สำคัญที่สุด เนื่องจากเป็นการเปิดโอกาสให้ประชาชนเข้าสู่กระบวนการมีส่วนร่วม โดยวิธีการให้ข้อมูลข่าวสาร เช่น เอกสารสิ่งพิมพ์ การเผยแพร่ข้อมูลข่าวสารผ่านสื่อต่าง ๆ การจัดนิทรรศการ จัดหมายข่าว การจัดงานแถลงข่าว การตีพิมพ์ประกาศ การให้ข้อมูลผ่านเว็บไซต์ เป็นต้น

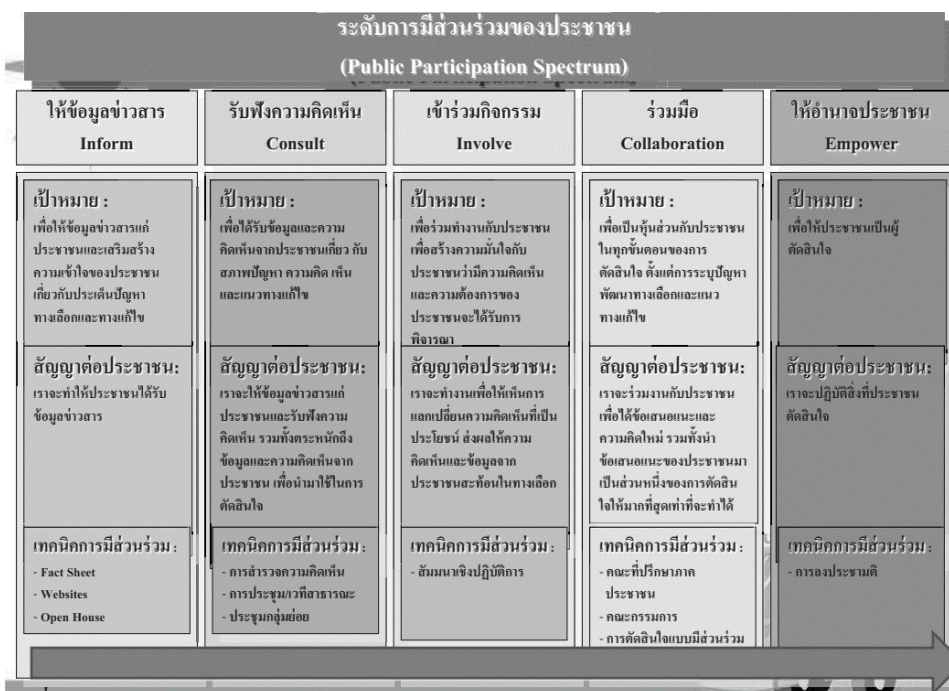
^๖ ธเรศ ศรีสถิตย์. เทคนิคการสร้างการมีส่วนร่วมของภาคประชาชน.

๒) การให้คำปรึกษาหารือ (To Consult) หรือการรับฟังความคิดเห็น เป็นกระบวนการที่เปิดโอกาสให้ประชาชนมีส่วนร่วมในการให้ข้อมูล ข้อเท็จจริง และความคิดเห็น เพื่อประกอบการตัดสินใจด้วยวิธีต่าง ๆ โดยวิธีการรับฟังความคิดเห็น เช่น การจัดประชุมและรับฟังความคิดเห็น การสำรวจความคิดเห็น การจัดเวทีสาธารณะ การแสดงความคิดเห็นผ่านเว็บไซต์ เป็นต้น

๓) การเข้าร่วมกิจกรรม (To Involve) เป็นการเปิดโอกาสให้ประชาชนมีส่วนร่วมในการปฏิบัติงานหรือร่วมเสนอแนะแนวทางที่นำไปสู่การตัดสินใจ เพื่อสร้างความมั่นใจให้ประชาชนว่า ข้อมูลความคิดเห็นและความต้องการของประชาชนจะถูกนำไปพิจารณาเป็นทางเลือก โดยวิธีการเข้าร่วมกิจกรรม เช่น การประชุมเชิงปฏิบัติการเพื่อพิจารณาประเด็นนโยบายสาธารณะ ประชาพิจารณ์ การจัดตั้งคณะทำงานเพื่อเสนอแนะประเด็นนโยบาย เป็นต้น

๔) ความร่วมมือ (To Collaborate) เป็นการให้กลุ่มประชาชนผู้แทนภาคสาธารณะมีส่วนร่วม โดยเป็นหุ้นส่วนกับภาครัฐในทุกขั้นตอนของการตัดสินใจ และดำเนินกิจกรรมร่วมกันอย่างต่อเนื่อง โดยวิธีการสร้างความร่วมมือ เช่น คณะกรรมการที่มีฝ่ายประชาชนร่วมเป็นกรรมการ เป็นต้น

๕) การมอบอำนาจการตัดสินใจ (To Empower) หรือการให้อำนาจแก่ประชาชน เป็นการสร้างการมีส่วนร่วมของประชาชนในระดับสูงสุด โดยให้ประชาชนเป็นผู้ตัดสินใจ เช่น การลงประชามติในประเด็นสาธารณะต่าง ๆ โครงการกองทุนหมู่บ้านที่มอบอำนาจให้ประชาชนเป็นผู้ตัดสินใจทั้งหมด เป็นต้น ดังแผนภาพที่ ๔



แผนภาพที่ ๔ แสดงระดับการมีส่วนร่วมของประชาชน (Public Participation Spectrum) ที่มา : สำนักงานคณะกรรมการพัฒนาระบบราชการ (แปลจาก IAPP)

ดังนั้น จากแนวคิดและหลักการที่ใช้ในการศึกษา จึงนำมาบูรณาการเป็นกรอบแนวคิดการขับเคลื่อนกระบวนการจัดทำงบประมาณแบบมีส่วนร่วม (นาร่อง) พื้นที่เขตกรุงเทพมหานคร ดังแผนภาพที่ ๕

ขั้นตอนการดำเนินการ	พ.ศ. ๒๕๖๖									พ.ศ. ๒๕๖๗		
	เม.ย.	พ.ค.	มิ.ย.	ก.ค.	ส.ค.	ก.ย.	ต.ค.	พ.ย.	ธ.ค.	ม.ค.	ก.พ.	มี.ค.
๓. จัดกิจกรรมระดมความคิดเห็น (Brainstorm Ideas) ผ่านช่องทางแบบรับฟังความคิดเห็นอิเล็กทรอนิกส์ และจัดประชุมระดมความคิดเห็น (แบบ Hybrid)												
๔. พัฒนาข้อเสนอโครงการ (Develop Proposals) โดยสนับสนุนทีมผู้เชี่ยวชาญดำเนินการร่วมกับชุมชนพื้นที่เจ้าของโครงการ												
๕. เผยแพร่ประชาสัมพันธ์ข้อเสนอโครงการผ่านช่องทางต่าง ๆ ทั้งแบบออนไลน์ (Online) และการลงพื้นที่ (Onsite)												
๖. ลงคะแนน (Vote) คัดเลือกข้อเสนอโครงการ												
๗. จัดทำแผนงาน/โครงการบรรจุในแผนปฏิบัติราชการฯ และเสนอขอจัดสรรงบประมาณรายจ่ายประจำปี พ.ศ. ๒๕๖๘												

ระยะที่ ๒ : การขับเคลื่อนแผนงาน/โครงการบริหารจัดการปัญหาเส้นเลือดฝอย และพัฒนาพื้นที่เขตกรุงเทพมหานครจากการมีส่วนร่วมของภาคส่วนที่เกี่ยวข้อง

ขั้นตอนการดำเนินการ	พ.ศ. ๒๕๖๗						พ.ศ. ๒๕๖๘					
	ต.ค.	พ.ย.	ธ.ค.	ม.ค.	ก.พ.	มี.ค.	เม.ย.	พ.ค.	มิ.ย.	ก.ค.	ส.ค.	ก.ย.
๘. แต่งตั้งคณะทำงานขับเคลื่อนการบริหารจัดการปัญหาเส้นเลือดฝอย และพัฒนาพื้นที่เขตกรุงเทพมหานคร และประชุมคณะทำงานฯ เพื่อนำแผนไปสู่การปฏิบัติ												
๙. ดำเนินแผนงาน/โครงการที่ได้รับจัดสรรงบประมาณ												
๑๐. กำกับติดตามความก้าวหน้าและประเมินผลการดำเนินโครงการ รวมทั้งรายงานผลให้คณะกรรมการฯ ทราบ												
๑๑. สรุบทเรียนเพื่อปรับปรุงกระบวนการดำเนินการ และขยายผลในพื้นที่อื่นต่อไป												

รายละเอียดแนวทางการดำเนินการขับเคลื่อนกระบวนการจัดทำงบประมาณแบบมีส่วนร่วม (นาร่อง) พื้นที่เขตกรุงเทพมหานคร ดังนี้

๖.๑ ออกแบบกระบวนการ (Design the Process) และ (ร่าง) แนวทางการจัดทำงบประมาณแบบมีส่วนร่วมของกรุงเทพมหานคร โดยศึกษาทบทวนกระบวนการแนวทางการจัดทำงบประมาณแบบมีส่วนร่วมในระดับสากลและบทเรียนจากกรณีศึกษาขององค์กรปกครองส่วนท้องถิ่นไทยที่ดำเนินการประสบผลสำเร็จ นำปัจจัยความสำเร็จของกระบวนการดังกล่าวมาปรับปรุงให้สอดคล้องกับสถานการณ์และบริบทของกรุงเทพมหานคร โดยยก (ร่าง) แนวทางการจัดทำงบประมาณแบบมีส่วนร่วมของกรุงเทพมหานคร สำหรับเสนอให้คณะกรรมการขับเคลื่อนกระบวนการจัดทำงบประมาณแบบมีส่วนร่วมของกรุงเทพมหานครพิจารณาเสนอแนะ

๖.๒ แต่งตั้งคณะกรรมการขับเคลื่อนกระบวนการจัดทำงบประมาณแบบมีส่วนร่วมของกรุงเทพมหานคร โดยจัดทำ (ร่าง) คำสั่งกรุงเทพมหานคร เพื่อเสนอขอแต่งตั้งคณะกรรมการฯ ประกอบด้วย ผู้ทรงคุณวุฒิ และผู้แทนจากหน่วยงานภายนอกที่มีความรู้ความสามารถสูงด้านการบริหารงบประมาณ เป็นที่ปรึกษา และเป็นประธานกรรมการ มีผู้ว่าราชการกรุงเทพมหานคร รองผู้ว่าราชการกรุงเทพมหานคร ปลัดกรุงเทพมหานคร รองปลัดกรุงเทพมหานคร ผู้อำนวยการสำนักยุทธศาสตร์ และประเมินผล ผู้อำนวยการสำนักงบประมาณกรุงเทพมหานคร ประธานกลุ่มการปฏิบัติงานของสำนักงานเขต ร่วมเป็นกรรมการ ผู้อำนวยการกองยุทธศาสตร์ฯ ที่ผู้อำนวยการสำนักยุทธศาสตร์ และประเมินผลมอบหมาย เป็นกรรมการและเลขานุการ เจ้าหน้าที่สำนักยุทธศาสตร์และประเมินผล และเจ้าหน้าที่สำนักงบประมาณกรุงเทพมหานคร เป็นผู้ช่วยเลขานุการ ซึ่งคณะกรรมการฯ มีอำนาจหน้าที่ เสนอแนะกระบวนการ แนวทาง หลักเกณฑ์ และวิธีการจัดทำงบประมาณแบบมีส่วนร่วมของกรุงเทพมหานคร และพิจารณารอบวงเงินงบประมาณ เพื่ออนุมัติจัดสรรสำหรับแผนงาน/โครงการที่ได้รับการคัดเลือก โดยประชุมคณะกรรมการขับเคลื่อนกระบวนการจัดทำงบประมาณแบบมีส่วนร่วมของกรุงเทพมหานคร เพื่อพิจารณาให้ข้อเสนอแนะต่อ (ร่าง) แนวทางการจัดทำงบประมาณแบบมีส่วนร่วมของกรุงเทพมหานคร (นาร่อง) ในพื้นที่เขตกรุงเทพมหานคร และพิจารณารอบวงเงินงบประมาณสำหรับแผนงาน/โครงการที่ได้รับการคัดเลือก พร้อมปรับปรุงกระบวนการแนวทางตามข้อเสนอแนะของคณะกรรมการฯ ให้ครบถ้วนสมบูรณ์

๖.๓ จัดกิจกรรมระดมความคิดเห็น (Brainstorm Ideas) ผ่านช่องทางแบบรับฟังความคิดเห็นอิเล็กทรอนิกส์ และจัดประชุมระดมความคิดเห็น (แบบ Hybrid) โดยเชิญภาคประชาชน ภาคประชาสังคม ภาควิชาการ และภาคธุรกิจเอกชนในพื้นที่เขตกรุงเทพมหานคร เพื่อร่วมอภิปราย แลกเปลี่ยนแนวความคิดและให้ข้อเสนอแนะ โดยจำแนกวิเคราะห์ความคิดเห็นแนวคิดและข้อเสนอแนะให้สอดคล้องตามการจัดกลุ่มนโยบายผู้ว่าราชการกรุงเทพมหานคร (นายชัชชาติ สิทธิพันธุ์) "กรุงเทพฯ ๙ ดี" หรือนโยบาย ๙ มิติ ได้แก่ (๑) ปลอดภัยดี (๒) สุขภาพดี (๓) สร้างสรรค์ดี (๔) สิ่งแวดล้อมดี (๕) บริหารจัดการดี (๖) เรียนดี (๗) โครงสร้างดี (๘) เศรษฐกิจดี และ (๙) เดินทางดี ยกตัวอย่างเช่น มิติสิ่งแวดล้อมดี จำแนกเป็นด้านขยะ ด้านน้ำเสีย ด้านมลพิษทางอากาศ ด้านการเพิ่มพื้นที่สีเขียว ด้านการรับมือต่อการเปลี่ยนแปลงสภาพภูมิอากาศ ด้านการใช้พลังงานอย่างมีประสิทธิภาพและพลังงานทางเลือก เป็นต้น รวมทั้งรวบรวมสรุปรายงานผลการวิเคราะห์ความคิดเห็นแนวคิดและข้อเสนอแนะต่อการบริหารจัดการปัญหาเส้นเลือดฝอยและพัฒนาพื้นที่เขตกรุงเทพมหานคร เพื่อเป็นข้อมูลประกอบสำหรับการจัดทำ (ร่าง) ข้อเสนอโครงการ

๖.๔ พัฒนาข้อเสนอโครงการ (Develop Proposals) โดยสนับสนุนทีมผู้เชี่ยวชาญดำเนินการให้คำแนะนำการเขียนข้อเสนอโครงการร่วมกับชุมชนพื้นที่เจ้าของโครงการในพื้นที่เขตกรุงเทพมหานคร โดยให้ข้อเสนอโครงการมีรูปแบบที่น่าสนใจ ซึ่งอาจออกแบบภูมิทัศน์หรือพิมพ์เขียว (Blueprint) เป็นโครงร่างเบื้องต้น เพื่อใช้ประกอบสำหรับการสื่อสารสร้างรูปธรรมของข้อเสนอโครงการ และใช้ภาษาที่ประชาชนสามารถเข้าใจได้ง่าย

๖.๕ เผยแพร่ประชาสัมพันธ์ข้อเสนอโครงการผ่านช่องทางต่าง ๆ ทั้งแบบออนไลน์ (Online) เช่น เฟสบุ๊กสำนักงานเขต เป็นต้น และการลงพื้นที่ (Onsite) เช่น จัดเวทีเผยแพร่ข้อเสนอโครงการ ปิดประกาศป้ายประชาสัมพันธ์ของชุมชน แจกแผ่นพับ เป็นต้น ทั้งนี้ แจกกำหนดการ วิธีการ และสถานที่ลงคะแนนให้ชัดเจน โดยสื่อสารประชาสัมพันธ์ให้ประชาชนรับรู้อย่างกว้างขวาง และเข้าร่วมกิจกรรมตามวัน เวลา และสถานที่ที่กำหนด

๖.๖ ลงคะแนน (Vote) คัดเลือกข้อเสนอโครงการ โดยอำนวยความสะดวกประชาชนในการลงคะแนน นับคะแนน และประกาศผลข้อเสนอโครงการที่ผ่านการคัดเลือก โดยจัดลำดับข้อเสนอโครงการ ภายใต้กรอบวงเงินงบประมาณที่กำหนด

๖.๗ จัดทำโครงการตามแบบมาตรฐานการเขียนโครงการของกรุงเทพมหานคร รวบรวมแผนงาน/โครงการ เพื่อบรรจุในแผนปฏิบัติการกรุงเทพมหานครประจำปี พ.ศ. ๒๕๖๘ และแผนปฏิบัติการประจำปี พ.ศ. ๒๕๖๘ ของสำนักงานเขต รวมทั้งเสนอขอจัดสรรงบประมาณรายจ่ายประจำปี พ.ศ. ๒๕๖๘

๖.๘ แต่งตั้งคณะทำงานขับเคลื่อนการบริหารจัดการปัญหาเส้นเลือดฝอยและพัฒนาพื้นที่เขตกรุงเทพมหานคร โดยจัดทำ (ร่าง) คำสั่งกรุงเทพมหานคร เพื่อเสนอขอแต่งตั้งคณะทำงานฯ ประกอบด้วย กลุ่มประชาชนขับเคลื่อนประเด็นต่าง ๆ ในพื้นที่เขตและชุมชนพื้นที่เจ้าของโครงการ เช่น ผู้แทนชุมชน กลุ่มบ้านในรั้ว หรือหมู่บ้านจัดสรร อาคารชุด ปราชญ์ชาวบ้าน ผู้แทนภาคธุรกิจหรือองค์กรเอกชน นักวิชาการ หัวหน้าหน่วยงานหรือส่วนราชการอื่น ผู้บริหารสถาบันการศึกษา เป็นต้น รวมทั้งผู้บริหารเขต และเจ้าหน้าที่ที่เกี่ยวข้อง ร่วมเป็นคณะทำงานฯ ซึ่งคณะทำงานฯ มีอำนาจหน้าที่ขับเคลื่อนการดำเนินการตามแผนงาน/โครงการที่ได้รับจัดสรรงบประมาณจากการมีส่วนร่วมของภาคส่วนที่เกี่ยวข้อง ทั้งนี้ สำนักงานเขตที่มีความเข้มแข็งอาจใช้กลไกของคณะกรรมการสภาคนเมืองประจำเขตดำเนินการแทนคณะทำงานฯ ดังกล่าวได้ ทั้งนี้ การคัดเลือกผู้แทนเข้าร่วมคณะกรรมการฯ หรือคณะทำงานฯ ดังกล่าว ต้องพิจารณาถึงความเป็นตัวแทนของกลุ่มเป้าหมายหรือพื้นที่อย่างแท้จริง

๖.๙-๖.๑๐ นำแผนงาน/โครงการไปสู่การปฏิบัติ โดยบริหารจัดการโครงการที่ได้รับการจัดสรรงบประมาณ กำกับติดตาม และประเมินผลการดำเนินโครงการ ผ่านกลไกของคณะทำงานขับเคลื่อนการบริหารจัดการปัญหาเส้นเลือดฝอยและพัฒนาพื้นที่เขตกรุงเทพมหานคร รวมทั้งเปิดเผยข้อมูล (Open Data) งบประมาณแบบมีส่วนร่วมของกรุงเทพมหานคร ประกอบด้วย รายการโครงการ และงบประมาณที่ได้รับอนุมัติจัดสรร ยอดงบประมาณที่ใช้ ความก้าวหน้าของผลการดำเนินการ สัดส่วนการใช้จ่ายงบประมาณจำแนกรายมิติ เพื่อให้ประชาชนรับรู้และเข้าถึงข้อมูล (Literacy) งบประมาณแบบมีส่วนร่วมของกรุงเทพมหานคร สามารถตรวจสอบ หรือนำข้อมูลไปพัฒนาและต่อยอดได้ ตลอดจนรายงานผลให้คณะกรรมการขับเคลื่อนกระบวนการจัดทำงบประมาณแบบมีส่วนร่วมของกรุงเทพมหานครทราบ

๖.๑๑ สรุปบทเรียนเพื่อปรับปรุงกระบวนการดำเนินการและขยายผลในพื้นที่อื่นต่อไป

๗. ประโยชน์จากการศึกษา

๗.๑ กรุงเทพมหานครมีพื้นที่ต้นแบบ (Prototype) การดำเนินการจัดทำงบประมาณแบบมีส่วนร่วม สำหรับขยายผลการดำเนินการในพื้นที่อื่นต่อไป

๗.๒ ประชาชนได้เข้ามามีส่วนร่วมในกระบวนการจัดทำงบประมาณ บริหารจัดการ กำกับติดตาม และประเมินผลโครงการที่ตอบสนองต่อปัญหาเส้นเลือดฝอยและการพัฒนาพื้นที่

๘. งบประมาณ

เบิกจ่ายจากงบประมาณรายจ่ายประจำปีงบประมาณ พ.ศ. ๒๕๖๖ ด้านการบริหารจัดการและบริหารราชการกรุงเทพมหานคร แผนงานบริหารงานกรุงเทพมหานคร ผลผลิตยุทธศาสตร์ และการประเมินผล รายการค่าใช้จ่ายโครงการขับเคลื่อนกระบวนการจัดทำงบประมาณแบบมีส่วนร่วม (นาร่อง) พื้นที่เขตกรุงเทพมหานครกลาง รวมเป็นเงินทั้งสิ้น ๔,๐๗๖,๙๘๐.-บาท (สี่ล้านเจ็ดหมื่นหกพันเก้าร้อยแปดสิบบาทถ้วน) โดยมีรายละเอียดค่าใช้จ่าย ดังนี้

กิจกรรม	กลุ่มเป้าหมาย	รายการค่าใช้จ่าย	จำนวนเงิน (บาท)	กฎหมาย ระเบียบที่เกี่ยวข้อง
๑. ประชุม คณะกรรมการขับเคลื่อนกระบวนการจัดทำงบประมาณแบบมีส่วนร่วมของกรุงเทพมหานคร และคณะทำงานขับเคลื่อนการบริหารจัดการปัญหาเส้นเลือดฝอยและพัฒนาพื้นที่เขตกรุงเทพมหานคร	- คณะกรรมการขับเคลื่อนกระบวนการจัดทำงบประมาณแบบมีส่วนร่วมของกรุงเทพมหานคร จำนวน ๒๑ คน	- ค่าอาหารว่างและเครื่องดื่ม (๒๑ คน x ๓๕ บาท x ๒ ครั้ง)	๑,๔๗๐.-	- ระเบียบกรุงเทพมหานคร ว่าด้วยค่าใช้จ่ายในการฝึกอบรม พ.ศ. ๒๕๔๑
	- คณะทำงานขับเคลื่อนการบริหารจัดการปัญหาเส้นเลือดฝอยและพัฒนาพื้นที่เขตกรุงเทพมหานคร จำนวน ๔๑ คน	- ค่าอาหารว่างและเครื่องดื่ม (๔๑ คน x ๓๕ บาท x ๒ ครั้ง)	๒,๘๗๐.-	- ระเบียบกระทรวงการคลัง ว่าด้วยค่าใช้จ่ายในการฝึกอบรมการจัดงานและการประชุมระหว่างประเทศ (ฉบับที่ ๓) พ.ศ. ๒๕๕๕
๒. ระดมความคิดเห็นจากภาคประชาชน ภาคประชาสังคม ภาควิชาการ และภาคธุรกิจเอกชนในพื้นที่เขตกรุงเทพมหานคร และพัฒนาข้อเสนอโครงการ (Proposals)	- ภาคประชาชน ภาคประชาสังคม ภาควิชาการ และภาคธุรกิจเอกชนในพื้นที่เขตกรุงเทพมหานคร จำนวน ๒๗๐ คน	- ค่าสมนาคุณวิทยากร (บรรยาย) (ราชการ ๑ คน x ๓ ชม. x ๖๐๐ บาท)	๑,๘๐๐.-	กรุงเทพมหานคร ที่ ๑๘๐๒/๒๕๕๒ ลงวันที่ ๒๘ เม.ย. ๒๕๕๒
		- ค่าสมนาคุณวิทยากร (บรรยาย) (ราชการ ๒ คน x ๓ ชม. x ๖๐๐ บาท) = ๓,๖๐๐ บาท (เอกชน ๒ คน x ๓ ชม. x ๑,๒๐๐ บาท) = ๗,๒๐๐ บาท	๑๐,๘๐๐.-	- หนังสือสั่งการที่ กท ๐๔๐๑/๓๑๑ ลงวันที่ ๒๓ ม.ค. ๒๕๕๗ เรื่อง คู่มือวิเคราะห์โครงการฝึกอบรม สัมมนา ศึกษาดูงาน

กิจกรรม	กลุ่มเป้าหมาย	รายการค่าใช้จ่าย	จำนวนเงิน (บาท)	กฎหมาย ระเบียบ ที่เกี่ยวข้อง
		- ค่าอาหารกลางวัน (๓๐๐ คน x ๑ มื้อ x ๕๐๐ บาท)	๑๕๐,๐๐๐.-	
		- ค่าอาหารว่างและเครื่องดื่ม (๓๐๐ คน x ๒ มื้อ x ๕๐ บาท)	๓๐,๐๐๐.-	
		- ค่าวัสดุ เครื่องเขียน และอุปกรณ์	๕,๐๐๐.-	
๓. จัดทำสื่อประชาสัมพันธ์ ข้อเสนอโครงการ เพื่อเผยแพร่ผ่านช่องทางต่าง ๆ	- ชุมชนในพื้นที่เขตกรุงเทพมหานคร จำนวน ๒๐๗ ชุมชน	- ค่าออกแบบและพิมพ์สื่อประชาสัมพันธ์ (๑๕ บาท x ๕๐ แผ่น x ๒๐๗ ชุมชน)	๑๕๕,๒๕๐.-	- ระเบียบกระทรวงการคลัง ว่าด้วยการจัดซื้อจัดจ้างและบริหารพัสดุภาครัฐ พ.ศ. ๒๕๖๐
๔. ลงคะแนน (Vote) เพื่อคัดเลือก ข้อเสนอโครงการ	- ชุมชนในพื้นที่เขตกรุงเทพมหานคร จำนวน ๒๐๗ ชุมชน	- ค่าใช้จ่ายหน่วยลงคะแนน (๑๗,๙๗๐ บาท * x ๑ หน่วยลงคะแนน x ๒๐๗ ชุมชน)	๓,๗๑๙,๗๙๐.-	
		รวมเป็นเงินทั้งสิ้น	๔,๐๗๖,๙๘๐.-	

หมายเหตุ : * ค่าใช้จ่ายต่อ ๑ หน่วยลงคะแนนโดยประมาณ เช่น ค่าตอบแทนกรรมการประจำหน่วย ค่าจัดสถานที่ ค่าจ้างทำป้าย ค่าพาหนะขนส่ง ค่าเช่าเดินท์/ฉากกั้น ค่าบัตรลงคะแนน ค่าหีบบัตร (๑)/ คูหา (๓) ค่าวัสดุอุปกรณ์ เป็นต้น (อ้างอิงจาก สำนักงานคณะกรรมการการเลือกตั้ง [https://www.ect.go.th/ect_th/ewt_news.php?nid=920.](https://www.ect.go.th/ect_th/ewt_news.php?nid=920))

ทั้งนี้ ขออภัยเสียเบิกค่าใช้จ่ายได้ตามความเป็นจริง ในกรณีรายการใดรายการหนึ่งไม่พอ แต่ไม่เกินวงเงินงบประมาณตามเงินที่ได้รับอนุมัติ

๙. แนวทางการติดตามและประเมินผล

๙.๑ ตัวชี้วัดความสำเร็จ

ตัวชี้วัด	ค่าเป้าหมาย	ประเภทตัวชี้วัด	วิธีการ / เครื่องมือที่ใช้ในการติดตามและการประเมินผล	ระยะเวลา
๑. มีกระบวนการแนวทางการจัดทำงบประมาณแบบมีส่วนร่วมของกรุงเทพมหานคร (นาร่อง) ในพื้นที่เขตกรุงเทพมหานคร	๑ แนวทาง	ผลผลิต (Output)	นับจำนวนกระบวนการแนวทางการจัดทำงบประมาณแบบมีส่วนร่วมของกรุงเทพมหานคร (นาร่อง) ในพื้นที่เขตกรุงเทพมหานคร	ภายในปีงบประมาณ พ.ศ. ๒๕๖๖

ตัวชี้วัด	ค่าเป้าหมาย	ประเภทตัวชี้วัด	วิธีการ / เครื่องมือที่ใช้ในการติดตามและการประเมินผล	ระยะเวลา
๒. ระดับการมีส่วนร่วมของภาคส่วนที่เกี่ยวข้องในกระบวนการจัดทำงบประมาณแบบมีส่วนร่วมพื้นที่เขตกรุงเทพมหานครกลาง	ระดับ ๕ (หรือคิดเป็นร้อยละ ๑๐๐)	ผลลัพธ์ (Outcome)	๑) ระดับการมีส่วนร่วมของภาคส่วนที่เกี่ยวข้องในการให้คำปรึกษาหารือหรือรับฟังความคิดเห็นเพื่อประกอบการตัดสินใจในกระบวนการจัดทำงบประมาณแบบมีส่วนร่วม ๒) สัดส่วนของผู้เข้าร่วมกระบวนการจัดทำงบประมาณแบบมีส่วนร่วมฯ จำแนกกลุ่มเป้าหมายสถานที่และภาคส่วนที่เกี่ยวข้อง แบ่งเป็น (๖๐:๔๐) ประกอบด้วย (๑) สถานที่ (Setting) ได้แก่ - Onsite ร้อยละ ๓๐ - Online ร้อยละ ๓๐ (๒) ภาคส่วนที่เกี่ยวข้อง (Sector) ได้แก่ - ภาคประชาชน ร้อยละ ๑๐ - ภาคประชาสังคม ร้อยละ ๑๐ - ภาควิชาการ ร้อยละ ๑๐ - ภาคธุรกิจเอกชน ร้อยละ ๑๐	ภายในปีงบประมาณ พ.ศ. ๒๕๖๖
๓. สัดส่วนของโครงการจากกระบวนการจัดทำงบประมาณแบบมีส่วนร่วมพื้นที่เขตกรุงเทพมหานครกลาง	ไม่น้อยกว่า ร้อยละ ๖๐	ผลลัพธ์ (Outcome)	นับจำนวนโครงการจากกระบวนการจัดทำงบประมาณแบบมีส่วนร่วมพื้นที่เขตกรุงเทพมหานครกลางเทียบกับจำนวนโครงการของสำนักงานเขตกลุ่มกรุงเทพกลางในช่วงเวลาเดียวกันทั้งหมด	ภายในปีงบประมาณ พ.ศ. ๒๕๖๘

๙.๒ การติดตามความก้าวหน้า

รายงานความก้าวหน้าผลการดำเนินการเป็นรายเดือน และรายผลการดำเนินการตามตัวชี้วัดเป็นรายไตรมาส

๙.๓ การประเมินผล

สำนักยุทธศาสตร์และประเมินผล เป็นผู้ดำเนินการติดตามและประเมินผลในภาพรวม

๑๐. ข้อเสนอแนะ

๑๐.๑ กระบวนการจัดทำงบประมาณแบบมีส่วนร่วมของกรุงเทพมหานครจะเป็นกลไกที่ส่งเสริมให้ประชาชนเข้ามามีส่วนร่วมอย่างมีประสิทธิภาพบรรลุผลตามวัตถุประสงค์ที่กำหนด ก็ต่อเมื่อภาคประชาชนมีความตระหนักรู้ในสิทธิและหน้าที่ของความเป็นพลเมืองอย่างกระตือรือร้น และภาคราชการต้องกำหนดตัวชี้วัดผลการดำเนินงานที่ชัดเจนและเป็นรูปธรรม และสร้างช่องทางการมีส่วนร่วมที่หลากหลาย โดยเฉพาะการส่งเสริมให้เกิดงบประมาณแบบมีส่วนร่วมผ่านระบบออนไลน์ (e-Participatory Budgeting)

๑๐.๒ เมื่อกรุงเทพมหานครเริ่มกระบวนการจัดทำงบประมาณแบบมีส่วนร่วมในพื้นที่หนึ่งแล้ว ประชาชนเมื่อมีอำนาจการตัดสินใจมากขึ้นจะไม่ยอมสูญเสียอำนาจนั้นไป การขยายผลการดำเนินการกระบวนการจัดทำงบประมาณแบบมีส่วนร่วมของกรุงเทพมหานครในระยะถัดไป ควรขยายผลไปในพื้นที่เขตกรุงเทพใต้ เนื่องจากเป็นพื้นที่ต่อเนื่องและมีบริบทใกล้เคียงกับพื้นที่เขตกรุงเทพกลาง

ภาคผนวก



การนำเสนอรายงานส่วนบุคคล (Individual Study)

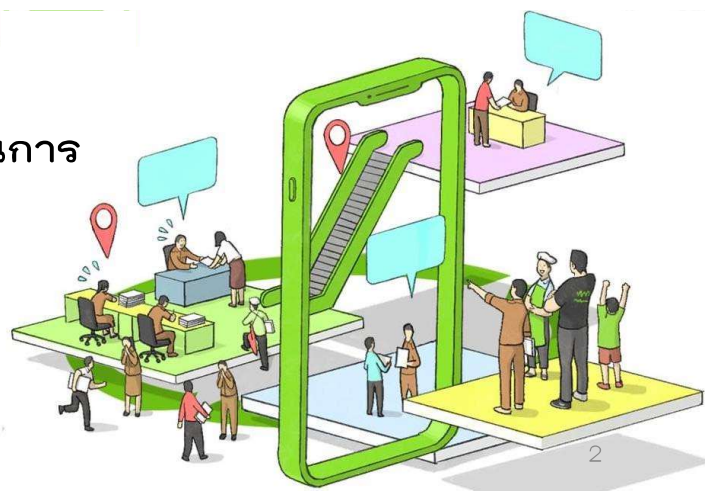
การขับเคลื่อนกระบวนการจัดทำงานงบประมาณ
แบบมีส่วนร่วม (Participatory Budgeting)
(นำร่อง) พื้นที่เขตกรุงเทพมหานครกลาง

นายเสกสรรค์ พวกอินแสง เลขที่ 39
ผู้เข้ารับการฝึกอบรมหลักสูตรนักบริหารมหานครระดับต้น รุ่นที่ 42

นักวิเคราะห์นโยบายและแผนชำนาญการ
กลุ่มงานยุทธศาสตร์สิ่งแวดล้อม กองยุทธศาสตร์สาธารณสุขและสิ่งแวดล้อม
สำนักยุทธศาสตร์และประเมินผล

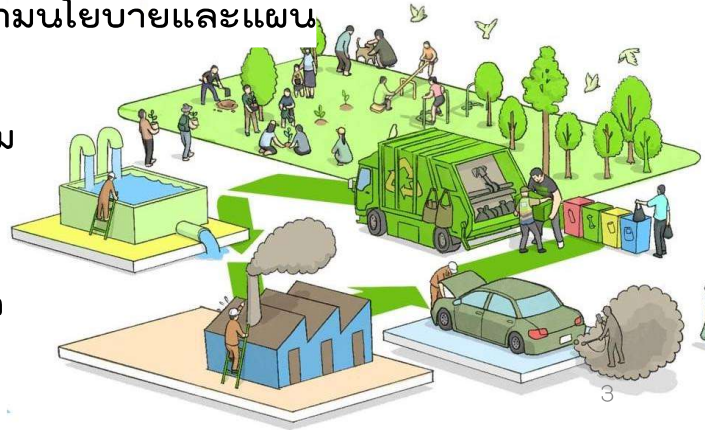
ประเด็นการนำเสนอ

1. ที่มาและความสำคัญของการศึกษา
2. วัตถุประสงค์ เป้าหมาย และประโยชน์ที่คาดว่าจะได้รับ
3. หลักการแนวคิดที่ใช้ในการศึกษา
4. ขั้นตอนแนวทางการดำเนินการ
5. การวัดความสำเร็จของการดำเนินการ



1. ที่มาและความสำคัญของการศึกษา

- ที่ผ่านมามีไม่พบการมีส่วนร่วมของประชาชน (โดยตรง) ในกระบวนการกำหนดงบประมาณของกรุงเทพมหานคร
- ปัญหาเส้นเลือดฝอยและความต้องการพัฒนาในระดับพื้นที่ ไม่ได้รับการตอบสนองเท่าที่ควร
- การจัดทำงบประมาณแบบมีส่วนร่วม (Participatory Budgeting - PB) เป็นเครื่องมือที่น่าสนใจ สอดคล้องตามนโยบายและแผน
- พื้นที่เขตกรุงเทพมหานครกลาง เป็นศูนย์กลางทางเศรษฐกิจและสังคม สภาพปัญหาที่มีความซับซ้อน ประชากรอาศัยอยู่อย่างหนาแน่น และภาคส่วนที่เกี่ยวข้องมีความตื่นตัว และพร้อมเข้ามามีส่วนร่วม



1. ที่มาและความสำคัญของการศึกษา (ต่อ)

- การจัดทำงบประมาณแบบมีส่วนร่วม (Participatory Budgeting - PB) หมายถึง กระบวนการที่ให้ประชาชนลงคะแนน เพื่อให้รัฐบาลท้องถิ่นใช้จ่ายและลงทุน ในโครงการที่ประชาชนส่วนใหญ่ต้องการอย่างแท้จริง โดยโครงการที่ได้คะแนน สูงสุดจะผูกพันให้รัฐบาลท้องถิ่นนำโครงการดังกล่าวไปสู่การปฏิบัติ
- เกิดขึ้นครั้งแรก เมื่อปี ค.ศ. 1989 ที่เมืองปอร์โต อัลเลเกร (Porto Alegre) สหพันธ์สาธารณรัฐบราซิล

Porto Alegre

City in Brazil



- ผลลัพธ์จากกระบวนการ PB
 - ✓ การเชื่อมต่อท่อระบายน้ำและประปา เพิ่มเป็น ร้อยละ 95
 - ✓ โรงเรียนรัฐ เพิ่มเป็น ร้อยละ 25
 - ✓ งบประมาณด้านสุขภาพและการศึกษา เพิ่มเป็น ร้อยละ 40
 - ✓ สัดส่วนงบประมาณจากโครงการ PB เพิ่มเป็น ร้อยละ 25

2. วัตถุประสงค์ เป้าหมาย และประโยชน์ที่คาดว่าจะได้รับ

วัตถุประสงค์ (What)	เป้าหมาย (Goals)	ประโยชน์ที่คาดว่าจะได้รับ (Why)
1) เพื่อพัฒนากระบวนการจัดทำงบประมาณแบบมีส่วนร่วมของกรุงเทพมหานคร (นาร์อง) ในพื้นที่เขตกรุงเทพมหานครกลาง	1) พัฒนาการกระบวนการแนวทางการจัดทำงบประมาณแบบมีส่วนร่วมของกรุงเทพมหานคร จำนวน 1 แนวทาง	1) กรุงเทพมหานครมีพื้นที่ต้นแบบ (Prototype) การดำเนินการจัดทำงบประมาณแบบมีส่วนร่วมสำหรับขยายผลการดำเนินการในพื้นที่อื่นต่อไป
2) เพื่อขับเคลื่อนแผนงาน/โครงการบริหารจัดการปัญหาเส้นเลือดฝอยและพัฒนาพื้นที่เขตกรุงเทพมหานครจากการมีส่วนร่วมของภาคส่วนที่เกี่ยวข้อง	2) ยกกระดับการมีส่วนร่วมของภาคส่วนที่เกี่ยวข้องในกระบวนการจัดทำงบประมาณแบบมีส่วนร่วมพื้นที่เขตกรุงเทพมหานคร ระดับ 5 หรือคิดเป็นร้อยละ 100 3) เพิ่มสัดส่วนโครงการจากกระบวนการจัดทำงบประมาณแบบมีส่วนร่วมพื้นที่เขตกรุงเทพมหานคร ไม่น้อยกว่าร้อยละ 60	2) ประชาชนได้เข้ามามีส่วนร่วมในกระบวนการจัดทำงบประมาณบริหารจัดการ กำกับติดตาม และประเมินผลโครงการที่ตอบสนองต่อปัญหาเส้นเลือดฝอยและการพัฒนาพื้นที่

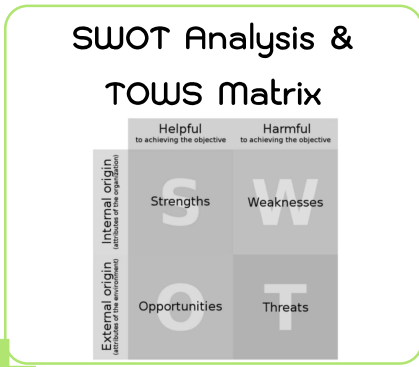
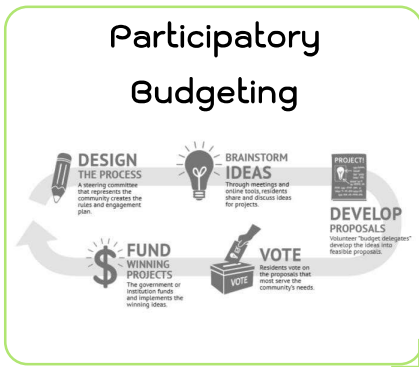
5

3. หลักการแนวคิดที่ใช้ในการศึกษา

หน่วยวิเคราะห์ (Unit of Analysis) : กลไกการขับเคลื่อนกระบวนการจัดทำงบประมาณแบบมีส่วนร่วมในพื้นที่เขตกรุงเทพมหานคร	
ปัจจัยภายใน	จุดแข็ง
ปัจจัยภายนอก	S1 : นโยบายและแผนส่งเสริมเปิดโอกาสให้ประชาชนเข้ามามีส่วนร่วมในกระบวนการจัดทำงบประมาณของกรุงเทพมหานคร เพื่อมุ่งตอบสนองต่อปัญหาและความต้องการในระดับพื้นที่
โอกาส	กลยุทธ์เชิงรุก
O1 : ภาคประชาชน ภาคประชาสังคม และภาคธุรกิจเอกชน มีความเป็นพลเมืองสูงและตื่นตัวต่อการมีส่วนร่วม (Active Citizen) กับกิจกรรมของกรุงเทพมหานคร	S101 : ส่งเสริมและเปิดโอกาสให้ภาคประชาชน ภาคประชาสังคม และภาคธุรกิจเอกชน เข้ามามีส่วนร่วมในกระบวนการจัดทำงบประมาณของกรุงเทพมหานคร
O2 : ภาควิชาการ (โดยเฉพาะมหาวิทยาลัยในพื้นที่) มีศักยภาพสูงมีความพร้อมในการบริการวิชาการ และเข้ามามีส่วนร่วมพัฒนาเมือง	S102 : จัดทีมผู้เชี่ยวชาญลงพื้นที่ เพื่อสนับสนุนการพัฒนาข้อเสนอโครงการ (Proposal) ร่วมกับชุมชนพื้นที่เจ้าของโครงการ
O3 : ประชาชนเข้าถึงเทคโนโลยีและอินเทอร์เน็ตมากขึ้น เป็นเครื่องมือสำคัญในการสร้างการมีส่วนร่วม	S103 : ใช้เทคโนโลยีสารสนเทศ เป็นเครื่องมือในการสื่อสารและสร้างการมีส่วนร่วมผ่านระบบออนไลน์

6

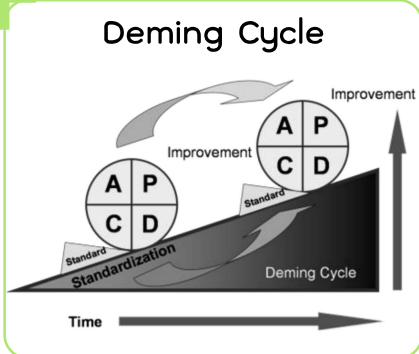
3. หลักการแนวคิดที่ใช้ในการศึกษา (ต่อ)



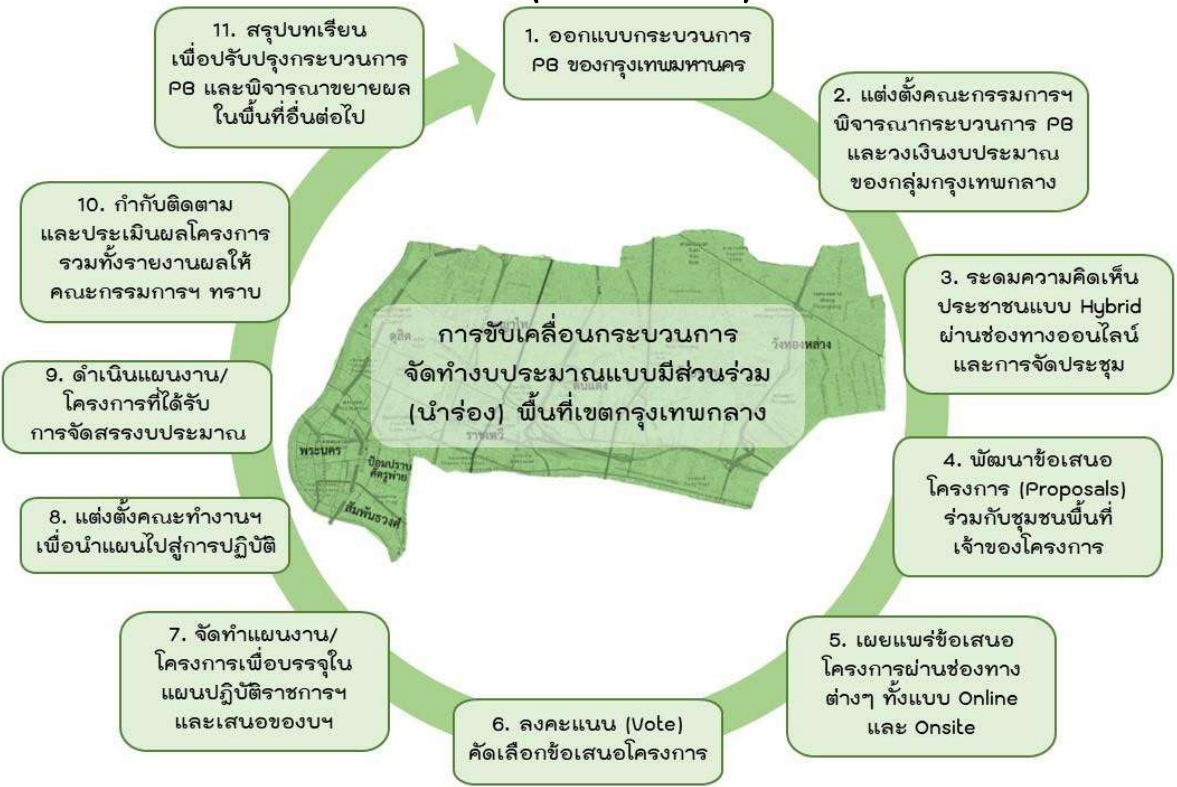
Public Participation

ระดมความคิดเห็นของประชาชน (Public Participation Spectrum)

ให้ข้อมูลข่าวสาร	รับฟังความคิดเห็น	เข้าร่วมกิจกรรม	ร่วมมือ	ให้อำนาจประชาชน
Inform	Consult	Involve	Collaboration	Empower
มีกิจกรรม: ผู้มีอำนาจและผู้เกี่ยวข้องได้รับข้อมูลข่าวสารก่อนการตัดสินใจ	มีกิจกรรม: ผู้มีอำนาจและผู้เกี่ยวข้องได้มีโอกาสแสดงความคิดเห็น	มีกิจกรรม: ผู้มีอำนาจและผู้เกี่ยวข้องได้มีโอกาสมีส่วนร่วมในการตัดสินใจ	มีกิจกรรม: ผู้มีอำนาจและผู้เกี่ยวข้องได้มีโอกาสทำงานร่วมกันในการตัดสินใจ	มีกิจกรรม: ผู้มีอำนาจและผู้เกี่ยวข้องได้มอบอำนาจในการตัดสินใจ
วัตถุประสงค์: เพื่อให้ประชาชนได้รับข้อมูลข่าวสารก่อนการตัดสินใจ	วัตถุประสงค์: เพื่อให้ประชาชนได้แสดงความคิดเห็น	วัตถุประสงค์: เพื่อให้ประชาชนมีส่วนร่วมในการตัดสินใจ	วัตถุประสงค์: เพื่อให้ประชาชนได้ทำงานร่วมกันในการตัดสินใจ	วัตถุประสงค์: เพื่อให้ประชาชนได้มอบอำนาจในการตัดสินใจ
เทคนิคการมีส่วนร่วม: Face to face, Hotline, Open House	เทคนิคการมีส่วนร่วม: Open House, Focus Group, Survey	เทคนิคการมีส่วนร่วม: Public Hearing, Community Meeting	เทคนิคการมีส่วนร่วม: Joint Working Group, Partnership	เทคนิคการมีส่วนร่วม: Citizen Committee, Participatory Budgeting



4. ขั้นตอนแนวทางการดำเนินการ (11 ขั้นตอน) ดังนี้



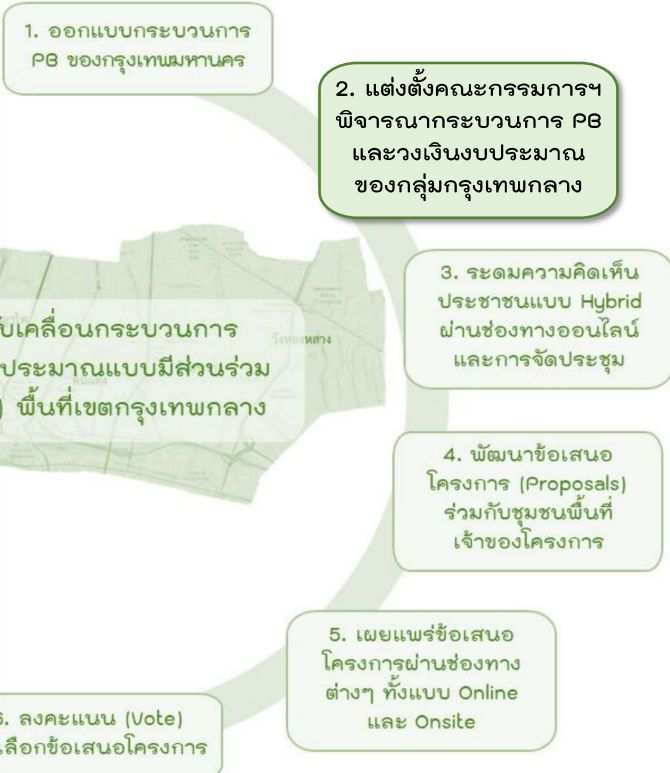
4. ขั้นตอนแนวทางการดำเนินการ (ต่อ)



- ศึกษาทบทวนกระบวนการแนวทางการจัดทำงบประมาณแบบมีส่วนร่วม ในระดับสากลและบทเรียนจากกรณีศึกษาขององค์กรปกครองส่วนท้องถิ่นไทยที่ดำเนินการประสบผลสำเร็จ นำปัจจัยความสำเร็จของกระบวนการดังกล่าวมาปรับปรุง ให้สอดคล้องกับสถานการณ์และบริบทของกรุงเทพมหานคร
- ออกแบบกระบวนการ (Design the Process)
- (ร่าง) แนวทางการจัดทำงบประมาณแบบมีส่วนร่วมของกรุงเทพมหานคร เพื่อเสนอคณะกรรมการขับเคลื่อนกระบวนการจัดทำงบประมาณแบบมีส่วนร่วมของกรุงเทพมหานคร พิจารณาเสนอแนะ

9

4. ขั้นตอนแนวทางการดำเนินการ (ต่อ)



- คณะกรรมการขับเคลื่อนกระบวนการจัดทำงบประมาณแบบมีส่วนร่วมของกรุงเทพมหานคร
 - ที่ปรึกษา - ผู้ทรงคุณวุฒิ
 - ประธาน - ผู้แทนจากหน่วยงานภายนอก (ด้านการบริหารงบประมาณ)
 - กรรมการ - ผู้ว่าราชการกรุงเทพมหานคร รองผู้ว่าราชการกรุงเทพมหานคร ปลัดกรุงเทพมหานคร รองปลัดกรุงเทพมหานคร ผู้อำนวยการสำนักยุทธศาสตร์และประเมินผล ผู้อำนวยการสำนักงบประมาณ กรุงเทพมหานคร และประธานกลุ่มการปฏิบัติงานของสำนักงานเขต
 - กรรมการและเลขานุการ - ผู้อำนวยการกองฯ (ที่ผู้อำนวยการสำนักยุทธศาสตร์และประเมินผลมอบหมาย)
 - ผู้ช่วยเลขานุการ - เจ้าหน้าที่สำนักยุทธศาสตร์และประเมินผล และเจ้าหน้าที่สำนักงบประมาณกรุงเทพมหานคร

10

4. ขั้นตอนแนวทางการดำเนินการ (ต่อ)



- คณะกรรมการฯ มีอำนาจหน้าที่ เสนอแนะกระบวนการ แนวทาง หลักเกณฑ์ และวิธีการจัดทำงานงบประมาณแบบมีส่วนร่วมของกรุงเทพมหานคร และพิจารณารอบวงเงินงบประมาณ เพื่ออนุมัติจัดสรรสำหรับแผนงาน/โครงการที่ได้รับการคัดเลือก
- ประชุมคณะกรรมการฯ เพื่อพิจารณาให้ข้อเสนอแนะต่อ (ร่าง) แนวทางการจัดทำงานงบประมาณแบบมีส่วนร่วมของกรุงเทพมหานคร (นำร่อง) ในพื้นที่เขตกรุงเทพมหานคร และพิจารณารอบวงเงินงบประมาณ สำหรับแผนงาน/โครงการที่ได้รับการคัดเลือก พร้อมปรับปรุงกระบวนการ แนวทางตามข้อเสนอแนะของคณะกรรมการฯ ให้ถูกต้อง ครบถ้วน สมบูรณ์

11

4. ขั้นตอนแนวทางการดำเนินการ (ต่อ)



- จัดกิจกรรมระดมความคิดเห็น (Brainstorm Ideas) ผ่านช่องทางแบบรับฟังความคิดเห็นอิเล็กทรอนิกส์ และจัดประชุมระดมความคิดเห็น (แบบ Hybrid)
- เชิญภาคประชาชน ภาคประชาสังคม ภาควิชาการ และภาคธุรกิจเอกชนในพื้นที่เขตกรุงเทพมหานคร เพื่อร่วมอภิปรายแลกเปลี่ยนแนวความคิดและให้ข้อเสนอแนะ
- รวบรวม สรุปรายงานผลการวิเคราะห์ความคิดเห็น แนวคิดและข้อเสนอแนะ ต่อการบริหารจัดการปัญหา เส้นเลือดฝอยและพัฒนาพื้นที่เขตกรุงเทพมหานคร เพื่อเป็นข้อมูลประกอบสำหรับการจัดทำ (ร่าง) ข้อเสนอโครงการ

12

4. ขั้นตอนแนวทางการดำเนินการ (ต่อ)



- พัฒนาข้อเสนอโครงการ (Develop Proposals) โดยสนับสนุนทีมผู้เชี่ยวชาญดำเนินการให้คำแนะนำการเขียนข้อเสนอโครงการร่วมกับชุมชนพื้นที่เจ้าของโครงการ
- ออกแบบภูมิทัศน์ หรือพิมพ์เขียว (Blueprint) เป็นโครงร่างเบื้องต้น เพื่อให้ข้อเสนอโครงการมีรูปแบบที่น่าสนใจ และใช้ภาษาที่ประชาชนสามารถเข้าใจได้ง่าย

13

4. ขั้นตอนแนวทางการดำเนินการ (ต่อ)



- เผยแพร่ประชาสัมพันธ์ข้อเสนอโครงการ ผ่านช่องทางต่าง ๆ
 - แบบออนไลน์ (Online) เช่น เฟสบุ๊กสำนักงานเขต เป็นต้น
 - แบบลงพื้นที่ (Onsite) เช่น จัดเวทีเผยแพร่ข้อเสนอโครงการ ปิดประกาศป้ายประชาสัมพันธ์ของชุมชน แจกแผ่นพับ เป็นต้น
- แจกกำหนดการ วิธีการ และสถานที่ลงคะแนน ให้ชัดเจน

14

4. ขั้นตอนแนวทางการดำเนินการ (ต่อ)



- ลงคะแนน (Vote) เลือกข้อเสนอโครงการ โดยอำนวยความสะดวกประชาชนในการลงคะแนน นับคะแนน และประกาศผลข้อเสนอโครงการที่ผ่านการคัดเลือก โดยจัดลำดับข้อเสนอโครงการ ภายใต้กรอบวงเงินงบประมาณที่กำหนด

4. ขั้นตอนแนวทางการดำเนินการ (ต่อ)

- จัดทำโครงการตามแบบมาตรฐานการเขียนโครงการของ กรุงเทพมหานคร รวบรวมแผนงาน/โครงการ เพื่อบรรจุใน แผนปฏิบัติราชการกรุงเทพมหานครประจำปี พ.ศ. 2568 และ แผนปฏิบัติราชการประจำปี พ.ศ. 2568 ของสำนักงานเขต รวมทั้งเสนอขอจัดสรรงบประมาณรายจ่ายประจำปี พ.ศ. 2568



4. ขั้นตอนแนวทางการดำเนินการ (ต่อ)

- คณะทำงานขับเคลื่อนการบริหารจัดการปัญหาเส้นเลือดฝอย และพัฒนาพื้นที่เขตกรุงเทพมหานคร ประกอบด้วย

ประธาน - ผู้แทนที่คณะทำงานฯ เลือก

คณะทำงานฯ - ผู้แทนชุมชน กลุ่มบ้านในรั้ว หมู่บ้านจัดสรร อาคารชุด ประชาชนชาวบ้าน ผู้แทนภาคธุรกิจหรือองค์กรเอกชน นักวิชาการ หัวหน้าหน่วยงานหรือส่วนราชการอื่น ผู้บริหารสถาบันการศึกษา ผู้บริหารเขต และเจ้าหน้าที่ที่เกี่ยวข้อง

ทั้งนี้ สำนักงานเขตที่มีความเข้มแข็งอาจใช้กลไกของ คณะกรรมการ สภาคนเมืองประจำเขต ดำเนินการแทนคณะทำงานฯ ดังกล่าวได้

- พิจารณาถึงความเป็นตัวแทนของกลุ่มเป้าหมายหรือพื้นที่อย่างแท้จริง
- คณะทำงานฯ มีอำนาจหน้าที่ ขับเคลื่อนการดำเนินการตาม แผนงาน/โครงการที่ได้รับจัดสรรงบประมาณจากการมีส่วนร่วมของ ภาคส่วนที่เกี่ยวข้อง



4. ขั้นตอนแนวทางการดำเนินการ (ต่อ)

- นำแผนงาน/โครงการไปสู่การปฏิบัติ โดยบริหารจัดการโครงการ ที่ได้รับการจัดสรรงบประมาณ กำกับติดตาม และประเมินผล โครงการ ผ่านกลไกของคณะทำงานขับเคลื่อนการบริหารจัดการ ปัญหาเส้นเลือดฝอยและพัฒนาพื้นที่เขตกรุงเทพมหานคร
- เปิดเผยข้อมูล (Open Data) งบประมาณแบบมีส่วนร่วมของ กรุงเทพมหานคร เพื่อสร้างการรับรู้ (Literacy) ให้กับประชาชน
- รายงานผลให้คณะกรรมการขับเคลื่อนกระบวนการจัดทำ งบประมาณแบบมีส่วนร่วมของกรุงเทพมหานครทราบ



4. ขั้นตอนแนวทางการดำเนินการ (ต่อ)

- สรุปทบทวน เพื่อปรับปรุงกระบวนการดำเนินการและขยายผลในพื้นที่อื่นต่อไป

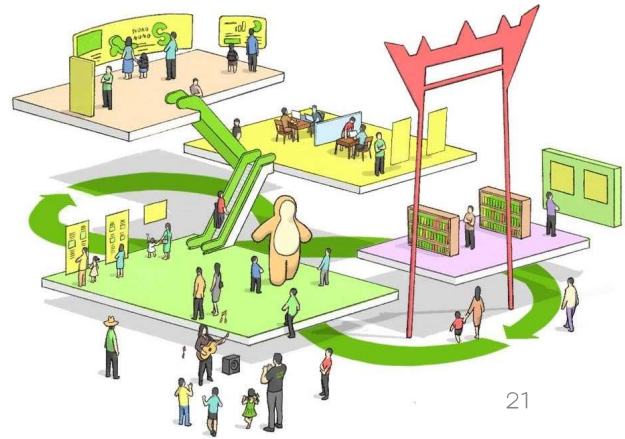


5. การวัดความสำเร็จของการดำเนินการ

ตัวชี้วัด	ค่าเป้าหมาย	ประเภทตัวชี้วัด	วิธีการ / เครื่องมือที่ใช้ในการติดตาม และการประเมินผล	ระยะเวลา
1. มีกระบวนการแนวทางการจัดทำ งบประมาณแบบมีส่วนร่วมของ กรุงเทพมหานคร (นำร่อง) ในพื้นที่เขตกรุงเทพมหานคร	1 แนวทาง	ผลผลิต (Output)	นับจำนวนกระบวนการแนวทางการจัดทำ งบประมาณแบบมีส่วนร่วมของกรุงเทพมหานคร (นำร่อง) ในพื้นที่เขตกรุงเทพมหานคร	ภายใน ปีงบประมาณ พ.ศ. 2566
2. ระดับการมีส่วนร่วมของภาคส่วนที่เกี่ยวข้องในกระบวนการจัดทำ งบประมาณแบบมีส่วนร่วมพื้นที่เขต กรุงเทพมหานคร	ระดับ 5 (หรือคิดเป็น ร้อยละ 100)	ผลลัพธ์ (Outcome)	1) ระดับการมีส่วนร่วมของภาคส่วนที่เกี่ยวข้อง ในการให้คำปรึกษาหารือหรือรับฟังความคิดเห็น เพื่อประกอบการตัดสินใจในกระบวนการจัดทำ งบประมาณแบบมีส่วนร่วม 2) สัดส่วนของผู้เข้าร่วมกระบวนการจัดทำ งบประมาณแบบมีส่วนร่วมฯ จำแนก กลุ่มเป้าหมายสถานที่ และภาคส่วนที่เกี่ยวข้อง แบ่งเป็น (60:40) ประกอบด้วย (1) สถานที่ (Setting) ได้แก่ - Onsite ร้อยละ 30 - Online ร้อยละ 30 (2) ภาคส่วนที่เกี่ยวข้อง (Sector) ได้แก่ - ภาคประชาชน ร้อยละ 10 - ภาคประชาสังคม ร้อยละ 10 - ภาควิชาการ ร้อยละ 10 - ภาคธุรกิจเอกชน ร้อยละ 10	ภายใน ปีงบประมาณ พ.ศ. 2566

5. การวัดความสำเร็จของการดำเนินการ (ต่อ)

ตัวชี้วัด	ค่าเป้าหมาย	ประเภทตัวชี้วัด	วิธีการ / เครื่องมือที่ใช้ในการติดตามและการประเมินผล	ระยะเวลา
3. สัดส่วนของโครงการจากกระบวนการจัดทำงบประมาณแบบมีส่วนร่วมพื้นที่เขตกรุงเทพมหานคร	ไม่น้อยกว่าร้อยละ 60	ผลลัพธ์ (Outcome)	นับจำนวนโครงการจากกระบวนการจัดทำงบประมาณแบบมีส่วนร่วมพื้นที่เขตกรุงเทพมหานคร เทียบกับจำนวนโครงการของสำนักงานเขตกลุ่มกรุงเทพมหานครในช่วงเวลาเดียวกันทั้งหมด	ภายในปีงบประมาณ พ.ศ. 2568



21

