

รายงานส่วนบุคคล
(Individual Study)

เรื่อง การจัดทำคู่มือมาตรฐานอุปกรณ์สำหรับ
รถปฏิบัติการในการระงับเหตุอัคคีภัย

จัดทำโดย นายสุริยกานต์ สมรสหลวง

ตำแหน่ง เจ้าพนักงานป้องกันและบรรเทาสาธารณภัยชำนาญการ
สังกัดสถานีดับเพลิงและกู้ภัยราชบุรีบูรณะ
กองปฏิบัติการดับเพลิงและกู้ภัย ๖ สำนักป้องกันและบรรเทาสาธารณภัย
กรุงเทพมหานคร

รายงานนี้เป็นส่วนหนึ่งของการฝึกอบรม
หลักสูตรนักบริหารมหานครระดับต้น รุ่นที่ ๔๒
สถาบันพัฒนาทรัพยากรบุคคลกรุงเทพมหานคร
สำนักงาน กก.

ประจำปีงบประมาณ พ.ศ. ๒๕๖๖

๑. หัวข้อ การจัดทำคู่มือมาตรฐานอุปกรณ์สำหรับรบบปฏิบัติการในการระงับเหตุอัคคีภัย

๒. ความสำคัญของการศึกษา / ที่มาของการนำเสนอ

กรุงเทพมหานครในฐานะองค์กรปกครองส่วนท้องถิ่นรูปแบบพิเศษมีหน้าที่รับผิดชอบในการป้องกันและบรรเทาสาธารณภัยในเขตพื้นที่กรุงเทพมหานคร จึงต้องมีการเตรียมความพร้อมและรับมือกับสถานการณ์ในเรื่องสาธารณภัยต่างๆ ที่อาจเกิดขึ้น โดยได้จัดทำแผนการป้องกันและบรรเทาสาธารณภัยกรุงเทพมหานคร พ.ศ. ๒๕๖๔ – ๒๕๗๐ ซึ่งสอดคล้องกับพระราชบัญญัติป้องกันและบรรเทาสาธารณภัย พ.ศ. ๒๕๕๐ และแผนการป้องกันและบรรเทาสาธารณภัยแห่งชาติ พ.ศ. ๒๕๖๔ – ๒๕๗๐ เพื่อใช้เป็นกรอบและแนวทางในการปฏิบัติงานด้านการป้องกันและบรรเทาสาธารณภัย ประกอบกับแผนพัฒนากรุงเทพมหานคร ระยะ ๒๐ ปี ระยะที่ ๓ (พ.ศ. ๒๕๖๖ - ๒๕๗๐) ยุทธศาสตร์ที่ ๑ การสร้างเมืองปลอดภัยและหยุดยั้งต่อวิกฤตการณ์ ยุทธศาสตร์ย่อยที่ ๑.๓ ปลอดภัยพิบัติ โดยให้ความสำคัญกับความปลอดภัยในชีวิตและทรัพย์สินของประชาชนจากภัยพิบัติ โดยมุ่งเน้นแนวทางการลดความเสี่ยงภัยพิบัติ (DRR) และการจัดการภัยพิบัติอย่างครอบคลุมในทุกภัยและทุกผลกระทบเพื่อให้กรุงเทพมหานครเป็นมหานครที่หยุดยั้งและพร้อมกับการเผชิญกับความท้าทายในทุกรูปแบบ โดยเฉพาะสำนักป้องกันและบรรเทาสาธารณภัยซึ่งเป็นหน่วยงานสังกัดกรุงเทพมหานคร มีหน้าที่รับผิดชอบในด้านการป้องกันและบรรเทาสาธารณภัยรวมทั้งให้ความช่วยเหลือและสนับสนุนด้านการจัดการภัยพิบัติให้กับหน่วยงานอื่นๆ เมื่อได้รับการร้องขอตลอดจนประสานความร่วมมือในการปฏิบัติกับหน่วยงานภายในของกรุงเทพมหานครและหน่วยงานภายนอก ทั้งภาครัฐ ภาคเอกชน มูลนิธิ และองค์การสาธาณกุศลต่างๆ ตั้งแต่ระยะก่อนเกิดภัย ขณะเกิดภัย และหลังเกิดภัย เพื่อลดความเสี่ยงและผลกระทบจากอัคคีภัยและสาธารณภัยต่างๆ ให้เกิดความเสียหายต่อประชาชนน้อยที่สุด

สาธารณภัยเป็นภัยที่ก่อให้เกิดความสูญเสียต่อชีวิตและทรัพย์สินของประชาชนและมีแนวโน้มที่จะก่อให้เกิดความสูญเสียเพิ่มมากขึ้นในแต่ละปี โดยเฉพาะกรุงเทพมหานครซึ่งเป็นมหานครที่เป็นศูนย์กลางความเจริญในทุกๆ ด้านของประเทศและจำนวนประชากรที่ดำเนินชีวิตอยู่ในกรุงเทพมหานครมีการขยายตัวเพิ่มขึ้นอย่างรวดเร็ว ส่งผลให้มีความเสี่ยงต่อการเกิดสาธารณภัยขึ้นมาก โดยเฉพาะอัคคีภัย แม้จะมีความพยายามในการดำเนินการเพื่อเป็นการป้องกันเหตุอัคคีภัยและสาธารณภัยต่างๆ มาอย่างต่อเนื่อง แต่การดำเนินงานยังมีปัญหาและอุปสรรคทั้งในด้านการป้องกัน ก่อนเกิดเหตุ โดยเจ้าหน้าที่ของสำนักป้องกันและบรรเทาสาธารณภัย กรุงเทพมหานคร เช่น การออกปฏิบัติหน้าที่ในเรื่องของการสำรวจพื้นที่ของชุมชนในพื้นที่รับผิดชอบเพื่อจัดทำแผนเผชิญเหตุ การฝึกอบรมให้ความรู้ในเรื่องการป้องกันและระงับอัคคีภัยให้กับชุมชน การร่วมกับประชาชนในชุมชนกำหนดหน้าที่และบทบาทของคนในชุมชนสำหรับแผนในการอพยพหนีไฟกรณีเกิดเหตุอัคคีภัยขึ้นภายในชุมชน และปัญหาการปฏิบัติงานของเจ้าหน้าที่ในขณะเกิดเหตุอัคคีภัย โดยเฉพาะด้านวัสดุอุปกรณ์ที่จำเป็นต้องใช้ในการปฏิบัติงานยังมีไม่เพียงพอและวัสดุอุปกรณ์ที่ใช้ในการปฏิบัติงานหลายอย่างอยู่ในสภาพเก่าหรือชำรุดมีความเสี่ยงต่อการใช้งาน ตลอดจนการเตรียมความพร้อมของวัสดุอุปกรณ์ที่ติดตั้งภายในรบบปฏิบัติการในการระงับเหตุอัคคีภัยของแต่ละสถานดับเพลิงและกู้ภัยก็ยังไม่มีความมาตรฐานในการปฏิบัติที่เหมือนกันทำให้เกิดปัญหาต่อเจ้าหน้าที่ในการปฏิบัติงานและส่งผลกระทบต่อภาพลักษณ์ขององค์กรโดยประชาชนขาดความเชื่อมั่นต่อตัวเจ้าหน้าที่และหน่วยงานที่รับผิดชอบ

ดังนั้น เพื่อให้การปฏิบัติงานด้านการระงับเหตุอัคคีภัยในพื้นที่กรุงเทพมหานครเป็นไปอย่างมีประสิทธิภาพได้มาตรฐานในการปฏิบัติงาน ผู้เข้ารับการอบรมจึงได้ศึกษาในเรื่องการจัดทำคู่มือมาตรฐานอุปกรณ์สำหรับรบบปฏิบัติการในการระงับเหตุอัคคีภัยขึ้นเพื่อใช้เป็นกรอบและแนวทางในการ

เตรียมความพร้อมสำหรับการปฏิบัติงานทั้งด้านวัสดุอุปกรณ์ที่ใช้ในการระงับเหตุอัคคีภัยและสาธารณภัยอื่นๆ ตลอดจนให้ผู้ปฏิบัติงานได้ฝึกการใช้งานวัสดุอุปกรณ์ที่ติดตั้งภายในรถให้เกิดความเชี่ยวชาญมีทักษะและมีมาตรฐานในการปฏิบัติเพื่อให้เกิดประโยชน์สูงสุดแก่ประชาชน

สถิติเหตุสาธารณภัยและการบริการช่วยเหลือประชาชนในพื้นที่กรุงเทพมหานคร ปี พ.ศ.๒๕๖๓

เดือน	อาคาร	เพลิงสงบก่อน	ยานพาหนะ	หญ้า, ขยะ	ไฟฟ้าลัดวงจร	วาทภัย	อุทกภัย	สารเคมี	อาคารล้ม	ง	ถังดับเพลิง	รังต่อ	แดน	ฝั่ง	แมว	สุนัข	สัตว์อื่นๆ	คนกระโดด	รถลากยก	อื่นๆ	รวม
มค.	35	12	22	288	41	-	-	9	-	2,070	253	21	29	127	167	29	9	7	1	43	3,163
กพ.	29	18	20	441	56	-	-	8	-	1,642	239	21	20	107	131	16	10	3	-	29	2,790
มีค.	25	22	15	418	54	5	-	6	1	2,142	372	45	15	138	154	19	13	3	-	30	3,477
เมย.	23	16	7	497	72	2	-	2	-	2,453	680	59	24	176	124	11	9	3	-	26	4,184
พค.	18	10	20	414	64	2	-	3	-	2,697	941	86	17	180	180	28	17	5	-	30	4,712
มิย.	18	18	17	63	49	-	-	7	-	3,447	879	90	15	163	147	31	17	7	1	28	4,997
กค.	27	15	22	42	66	1	-	8	-	4,145	824	60	22	106	169	30	6	5	1	39	5,588
สค.	25	16	19	43	47	6	-	11	-	4,001	607	62	27	90	154	24	6	8	-	36	5,182
กย.	22	17	19	27	61	1	-	11	1	4,140	569	54	24	85	158	32	12	6	-	40	5,279
ตค.	19	20	16	51	25	2	-	2	-	3,715	459	28	27	64	171	32	11	7	-	34	4,683
พย.	17	24	12	78	52	3	-	12	-	3,644	563	31	43	103	129	24	13	2	-	29	4,779
ธค.	27	16	22	192	42	-	-	14	-	2,863	394	31	53	152	165	20	5	4	-	25	4,025
รวม	285	204	211	2,554	629	22	0	93	2	36,959	6,780	588	316	1,491	1,849	296	128	60	3	389	52,859

ข้อมูลล่าสุด : วันที่ ๓๑ ธันวาคม ๒๕๖๓ เวลา ๒๔.๐๐ น.

สถิติเหตุสาธารณภัยและการบริการช่วยเหลือประชาชนในพื้นที่กรุงเทพมหานคร ปี พ.ศ.๒๕๖๔

เดือน	อาคาร	เพลิงสงบก่อน	ยานพาหนะ	หญ้า, ขยะ	ไฟฟ้าลัดวงจร	วาทภัย	อุทกภัย	สารเคมี	อาคารล้ม	ง	ถังดับเพลิง	รังต่อ	แดน	ฝั่ง	แมว	สุนัข	สัตว์อื่นๆ	คนกระโดด	รถลากยก	อื่นๆ	รวม
มค.	33	17	20	320	33	-	-	11	-	1,892	318	33	78	154	167	28	14	1	-	17	3,136
กพ.	31	21	15	250	47	-	-	5	-	1,933	317	38	60	163	149	21	8	5	-	27	3,090
มีค.	23	18	13	302	44	1	-	9	-	2,685	494	53	41	291	161	23	12	7	-	27	4,204
เมย.	21	7	11	134	74	5	-	5	-	3,410	850	82	45	290	157	23	13	2	-	36	5,165
พค.	22	7	14	117	71	19	-	4	-	3,405	1,345	95	43	260	148	26	8	2	-	35	5,621
มิย.	16	13	15	156	55	-	-	4	-	3,493	1,011	140	45	164	155	12	8	4	-	20	5,311
กค.	25	9	11	41	63	7	-	8	-	3,987	718	61	25	68	106	23	7	7	-	26	5,192
สค.	10	12	13	32	57	-	-	9	-	4,028	616	41	21	82	82	14	4	8	-	31	5,060
กย.	14	7	9	17	45	1	-	3	1	4,224	523	28	24	77	119	21	6	3	-	31	5,153
ตค.	18	10	13	21	59	1	-	9	-	4,496	523	38	24	79	126	31	10	6	1	26	5,491
พย.	30	9	17	49	41	-	-	7	1	3,834	491	53	29	79	136	18	10	9	-	24	4,837
ธค.	36	12	15	209	33	-	-	5	-	2,633	351	41	40	134	149	17	6	17	-	33	3,731
รวม	279	142	166	1,648	622	34	0	79	2	40,020	7,557	703	475	1,841	1,655	257	106	71	1	333	55,991

ข้อมูลล่าสุด : วันที่ ๓๑ ธันวาคม ๒๕๖๔ เวลา ๒๔.๐๐ น.

สถิติเหตุสาธารณภัยและการบริการช่วยเหลือประชาชนในพื้นที่กรุงเทพมหานคร ปี พ.ศ.๒๕๖๕

เดือน	อาคาร	เพลิงไหม้	ยานพาหนะ	หญ้า	ไฟฟ้า	วาทภัย	อุทกภัย	สารเคมี	อาคารถล่ม	ง	ค้างในท้อง	รังต่อ	แตน	ผึ้ง	แมว	สุนัข	สัตว์อื่น	คนกระโดด	รถตก	อื่นๆ	รวม
มค.	39	20	13	230	44	-	-	10	-	2,503	368	36	50	191	143	29	7	10	-	28	3,721
กพ.	27	14	20	106	51	1	-	10	-	2,195	322	18	31	178	156	19	7	3	-	22	3,180
มีค.	13	13	15	173	48	-	-	4	-	3,108	551	40	30	208	134	16	8	11	-	26	4,398
เมย.	32	13	10	237	39	3	-	4	-	2,886	629	70	34	243	104	14	7	7	-	25	4,357
พค.	20	7	18	77	48	-	-	5	1	3,376	919	100	33	180	124	24	11	10	-	34	4,987
มิย.	23	9	7	50	63	4	-	6	1	3,763	890	100	41	141	121	16	6	8	-	36	5,285
กค.	20	8	14	45	84	6	-	7	-	4,745	732	93	43	116	115	14	15	9	1	44	6,111
สค.	27	17	9	23	80	2	-	7	1	5,017	632	65	46	125	108	22	12	10	1	41	6,245
กย.	25	24	13	17	79	2	-	7	-	4,757	554	54	23	75	132	19	11	8	1	31	5,832
ตค.	22	17	16	61	89	1	6	11	-	4,331	492	53	31	88	166	24	16	5	1	40	5,470
พย.	32	21	17	103	66	-	1	8	-	4,101	438	39	29	112	107	18	7	8	-	40	5,147
ธค.	39	20	19	178	43	-	-	10	-	2,548	300	25	26	116	133	18	5	5	1	37	3,523
รวม	319	183	171	1,300	734	19	7	89	3	43,330	6,827	693	417	1,773	1,543	233	112	94	5	404	58,256

ข้อมูลล่าสุด : วันที่ ๓๑ ธันวาคม ๒๕๖๕ เวลา ๒๔.๐๐ น.

ที่มา : ศูนย์วิทยุพระราม ฝ่ายการสื่อสารและสารสนเทศ สำนักงานอำนวยการสาธารณภัยสำนักป้องกันและบรรเทาสาธารณภัย กรุงเทพมหานคร โทร. ๐ ๒๓๕๔ ๖๘๕๘ ต่อ ๗๒๑ โทร ๑๙๙ โทรสาร ๐ ๒๓๕๔ ๖๘๔๐
www.bangkokfire.com www.facebook.com/pramcommand twitter@pramcommand.com ID
Line@ : @pram๑๙๙ IG : pram_๑๙๙

๓. วัตถุประสงค์

๑. เพื่อให้ได้คู่มือมาตรฐานอุปกรณ์สำหรับรถปฏิบัติการในการระงับเหตุอัคคีภัย
๒. เพื่อให้ผู้ปฏิบัติงานได้ฝึกการใช้งานวัสดุอุปกรณ์ที่ติดตั้งภายในรถให้เกิดความเชี่ยวชาญ มีทักษะและมีมาตรฐานในการปฏิบัติงาน
๓. เพื่อให้ผู้ปฏิบัติงานใช้เป็นเอกสารในการตรวจสอบสภาพความพร้อมใช้งานและความครบถ้วนของรถและวัสดุอุปกรณ์ในแต่ละวันก่อนออกปฏิบัติหน้าที่

๔. เป้าหมาย

สำนักป้องกันและบรรเทาสาธารณภัยมีคู่มือมาตรฐานอุปกรณ์สำหรับรถปฏิบัติการในการระงับเหตุอัคคีภัยที่ผู้ปฏิบัติงานสามารถฝึกการใช้งานวัสดุอุปกรณ์ที่ติดตั้งภายในรถให้เกิดความเชี่ยวชาญมีทักษะและมีมาตรฐานในการปฏิบัติงาน ภายในปีงบประมาณ ๒๕๖๖

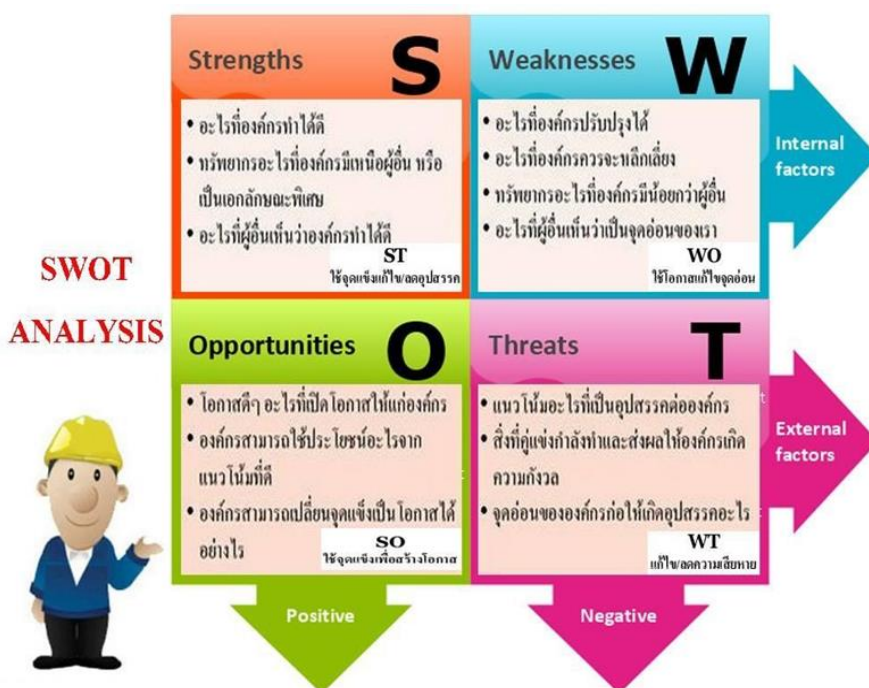
๕. แนวคิด / หลักการที่ใช้ในการศึกษา

สาธารณภัยเป็นภัยที่ก่อให้เกิดความสูญเสียต่อชีวิตและทรัพย์สินของประชาชนและมีแนวโน้มที่จะก่อให้เกิดความสูญเสียเพิ่มมากขึ้นในแต่ละปีโดยเฉพาะ “อัคคีภัย” แม้จะมีความพยายามในการดำเนินการเพื่อเป็นการป้องกันเหตุอัคคีภัยและสาธารณภัยต่างๆ มาอย่างต่อเนื่องแต่การดำเนินงานก็ยังมีปัญหาและอุปสรรคต่อการปฏิบัติงานของเจ้าหน้าที่และหน่วยงานที่เกี่ยวข้อง ดังนั้นเพื่อให้การปฏิบัติงานด้านการระงับเหตุอัคคีภัยในพื้นที่กรุงเทพมหานครเป็นไปอย่างมีประสิทธิภาพได้มาตรฐานใน

การปฏิบัติงาน ผู้เข้ารับการอบรมจึงได้นำหลักการและแนวคิดต่างๆ มาใช้ในการวิเคราะห์และแก้ไขปัญหาเพื่อให้เกิดประโยชน์สูงสุดต่อประชาชน ดังนี้

๕.๑ การวิเคราะห์ SWOT (SWOT Analysis)

แนวคิดการวิเคราะห์สภาพแวดล้อมองค์กร (SWOT Analysis) SWOT เป็นหลักการวิเคราะห์ห้องค์กรรูปแบบหนึ่งที่มีการใช้กันอย่างแพร่หลายในมหาวิทยาลัยฮาร์วาร์ดตั้งแต่ปี ๑๙๖๐ โดยจะใช้ในการประเมินสถานการณ์และวางแผนกลยุทธ์ รวมทั้งตรวจสอบสภาพองค์กรทั้งภายในและภายนอก โดยจะทำการวิเคราะห์ข้อมูล ๔ อย่างด้วยกันคือ จุดแข็ง จุดอ่อน โอกาส และอุปสรรค เพื่อแก้ไขปัญหาทั้งภายในและภายนอกขององค์กรให้มีประสิทธิภาพมากยิ่งขึ้น



ผู้ศึกษาได้วิเคราะห์ความเสี่ยงของปัญหาในการปฏิบัติหน้าที่ในการระงับเหตุอัคคีภัยของเจ้าหน้าที่สำนักป้องกันและบรรเทาสาธารณภัย กรุงเทพมหานคร ที่ปฏิบัติหน้าที่ตามสถานีดับเพลิงและกู้ภัยในพื้นที่รับผิดชอบเพื่อหาแนวทางแก้ไขปัญหาที่เกิดขึ้นจากการปฏิบัติหน้าที่ระงับเหตุอัคคีภัยและจากการวิเคราะห์แล้วพบว่า

ปัจจัยภายใน	
จุดแข็ง (Strengths)	๑. มีเจ้าหน้าที่ปฏิบัติหน้าที่ตลอด ๒๔ ชั่วโมงทุกวัน ๒. มีบุคลากรประจำสถานีดับเพลิงและกู้ภัยที่มีประสบการณ์ในการทำงานที่มีทักษะและความสามารถในระดับที่สูง ๓. มีการตรวจสอบ ซ่อมแซม/แก้ไข ยานพาหนะ เครื่องมือและอุปกรณ์ในการปฏิบัติงานอยู่เป็นประจำ

จุดอ่อน (Weaknesses)	<p>๑. มีวัสดุอุปกรณ์ในการปฏิบัติหน้าระงับเหตุอัคคีภัยที่ไม่เพียงพอต่อความต้องการในการใช้งาน</p> <p>๒. รถดับเพลิงมีอายุการใช้งานมาอย่างยาวนานและมีสภาพที่ไม่สมบูรณ์และอุปกรณ์บางชิ้นมีสภาพที่เก่าและชำรุด</p> <p>๓. การตรวจเช็คความพร้อมของวัสดุอุปกรณ์ที่ติดตั้งภายในรถยังไม่มีมาตรฐานในการปฏิบัติ</p>
ปัจจัยภายนอก	
โอกาส (Opportunities)	<p>๑. เจ้าหน้าที่ของสำนักป้องกันและบรรเทาสาธารณภัยสามารถประสานการทำงานร่วมกับหน่วยงานภายนอกองค์กร เช่น อปพร. อาสาสมัคร มูลนิธิฯ ได้เป็นอย่างดี</p>
อุปสรรค (Threats)	<p>๑. อัคคีภัยเป็นภัยที่ไม่สามารถควบคุมได้และไม่สามารถคาดเดา วัน - เวลา ที่จะเกิดได้</p> <p>๒. สภาพพื้นที่ไม่เอื้ออำนวยต่อการปฏิบัติงานของเจ้าหน้าที่ เช่น สภาพการจราจรที่หนาแน่น ทางเข้าออกชุมชนมีลักษณะเป็นซอยแคบ รถดับเพลิงเข้าถึงยาก</p> <p>๓. ขาดงบประมาณที่เพียงพอในการซ่อมแซมและจัดซื้อวัสดุอุปกรณ์ใหม่มาทดแทน</p> <p>๔. มีกฎหมาย ข้อบัญญัติ และระเบียบเฉพาะในการจัดการสาธารณภัยที่ไม่เอื้อต่อการปฏิบัติงานของเจ้าหน้าที่</p> <p>๕. นโยบายและยุทธศาสตร์การจัดการความเสี่ยงจากสาธารณภัยของกรุงเทพมหานครไม่มีความต่อเนื่อง</p>

จากการวิเคราะห์ SWOT ความเสี่ยงของปัญหาในการปฏิบัติหน้าที่ในการระงับเหตุอัคคีภัยของเจ้าหน้าที่สำนักป้องกันและบรรเทาสาธารณภัย กรุงเทพมหานคร ที่ปฏิบัติหน้าที่ตามสถานีดับเพลิงและกู้ภัยในพื้นที่รับผิดชอบ ผู้ศึกษาจะใช้กลยุทธ์ SO และ ST เพื่อกำหนดแนวทางในการแก้ไขปัญหา ดังนี้

กลยุทธ์ SO Strategy กลยุทธ์เชิงรุก เนื่องจากสถานีดับเพลิงและกู้ภัยที่ประจำในพื้นที่รับผิดชอบมีเจ้าหน้าที่ปฏิบัติหน้าที่ประจำตลอด ๒๔ ชั่วโมงทุกวัน เจ้าหน้าที่แต่ละคนก็มีประสบการณ์ในการทำงานที่มีทักษะและความสามารถในระดับที่สูง มีการดูแลยานพาหนะที่จะต้องใช้ในการปฏิบัติงานและเตรียมความพร้อมของอุปกรณ์สำหรับปฏิบัติงานในแต่ละวันเป็นอย่างดี นอกจากนี้เจ้าหน้าที่ของสำนักป้องกันและบรรเทาสาธารณภัยที่ประจำการตามสถานีดับเพลิงและกู้ภัยในแต่ละพื้นที่ยังสามารถประสานการทำงานร่วมกับหน่วยงานภายนอกองค์กร เช่น อปพร. อาสาสมัคร มูลนิธิฯ ได้เป็นอย่างดี ซึ่งเป็นการเพิ่มประสิทธิภาพในการปฏิบัติงานร่วมกันเพื่อประโยชน์สุขของพี่น้องประชาชนได้เป็นอย่างดี

กลยุทธ์ ST Strategy กลยุทธ์เชิงป้องกัน ถึงแม้ว่าอค์คิภยจะเป็นภยที่ไม่สามารถควบคุมได้ และไม่สามารถคาดเดา วัน - เวลา ที่จะเกิดได้ อีกทั้งสภาพพื้นที่ไม่เอื้ออำนวยต่อการปฏิบัติงานของเจ้าหน้าที่ก็ตาม แต่เนื่องจากสถานีดับเพลิงและกู้ภยที่ประจำในพื้นที่รับผิดชอบมีเจ้าหน้าที่ปฏิบัติหน้าที่ประจำตลอด ๒๔ ชั่วโมงทุกวัน และเจ้าหน้าที่แต่ละคนก็มีประสบการณ์ในการทำงานที่มีทักษะและความสามารถในระดับที่สูง อีกทั้งยังสามารถเป็นวิทยากรถ่ายทอดความรู้เรื่องการป้องกันและระงับอค์คิภยได้เป็นอย่างดี ดังนั้นการใช้กลยุทธ์เชิงป้องกันในการปฏิบัติงานโดยการเตรียมความพร้อมก่อนที่จะเกิดเหตุเพลิงไหม้และการออกปฏิบัติหน้าที่สำรวจพื้นที่รับผิดชอบและอบรมให้ความรู้ตลอดจนซักซ้อมแผนเผชิญเหตุให้กับประชาชนร่วมกันระหว่างหน่วยงานภาครัฐและเอกชนจึงเป็นกลยุทธ์ที่เหมาะสมในการแก้ไขปัญหาความเสี่ยงของการปฏิบัติหน้าที่ในการระงับเหตุอค์คิภยได้เป็นอย่างดี

๕.๒ แนวคิดเรื่องการจัดการความรู้ (Knowledge Management)

ตามคำจำกัดความของพจนานุกรมฉบับราชบัณฑิตยสถาน ความรู้ คือ สิ่งที่สั่งสมมาจากการศึกษาเล่าเรียน การค้นคว้าหรือประสบการณ์ รวมทั้งความสามารถเชิงปฏิบัติและทักษะความเข้าใจหรือสารสนเทศที่ได้รับมาจากประสบการณ์ สิ่งที่ได้รับมาจากการได้ยิน ได้ฟัง การคิดหรือ ปฏิบัติ องค์กรวิชาในแต่ละสาขา (ราชบัณฑิตยสถาน, ๒๕๕๖ : ๒๔๓)

การจัดการความรู้ในองค์กร หมายถึง การรวบรวมองค์ความรู้ที่มีอยู่ในองค์กรซึ่งกระจัดกระจายอยู่ในตัวบุคคลหรือเอกสารมาพัฒนาให้เป็นระบบ เพื่อให้ทุกคนในองค์กรสามารถเข้าถึงความรู้และพัฒนาตนเองให้เป็น ผู้รู้ รวมทั้งปฏิบัติงานได้อย่างมีประสิทธิภาพ อันจะส่งผลให้องค์กรมีความสามารถในเชิงแข่งขันสูงสุด

ความรู้จำแนกออกได้เป็น ๒ ประเภท ได้แก่ ๑) ความรู้ที่สั่งสมในคน เป็นความรู้ที่อยู่ในตัวของแต่ละบุคคล เกิดจากประสบการณ์การเรียนรู้หรือพรสวรรค์ต่างๆ ซึ่งสื่อสารหรือถ่ายทอดไปในรูปของตัวเลข สูตร หรือลายลักษณ์อักษรได้ยาก ความรู้ชนิดนี้พัฒนาและแบ่งปันกันได้และเป็นความรู้ที่ก่อให้เกิดความได้เปรียบในการแข่งขัน ๒) ความรู้ที่ชัดแจ้ง เป็นความรู้ที่เป็นเหตุเป็นผล สามารถรวบรวมและถ่ายทอดออกมาในรูปแบบต่างๆ ได้ เช่น หนังสือ คู่มือ เอกสารและรายงานต่างๆ ซึ่งทำให้สามารถเข้าถึงได้ง่าย



รูปที่ ๕.๒.๑ วงจรการจัดการความรู้ (สถาบันส่งเสริมการจัดการความรู้เพื่อสังคม, ๒๕๔๙)

ประโยชน์ของการจัดการความรู้ ได้แก่

๑. ปรับปรุงประสิทธิภาพและเพิ่มผลผลิตให้กับทุกภาคส่วนขององค์กร
๒. สร้างนวัตกรรมและการเรียนรู้รวมถึงการส่งเสริมให้แสดงความคิดเห็นและแลกเปลี่ยนความรู้ได้อย่างเต็มที่
๓. เพิ่มคุณภาพและลดรอบเวลาในการให้บริการ
๔. ลดค่าใช้จ่ายโดยจำกัดกระบวนการที่ไม่สร้างคุณค่าให้กับงาน
๕. ให้ความสำคัญกับความรู้ของพนักงานและให้ค่าตอบแทนและรางวัลที่เหมาะสม

จะเห็นว่าการจัดทำคู่มือมาตรฐานอุปกรณ์สำหรับรบบปฏิบัติการในการระงับเหตุอัคคีภัยจะต้องมีการรวบรวมความรู้ทั้งหมดที่มีอยู่ในเอกสารต่างๆ และประสบการณ์ที่สั่งสมอยู่ในแต่ละบุคคลในองค์กรมาประมวลเป็นเนื้อหาที่สามารถถ่ายทอดได้ด้วยภาษาที่เข้าใจง่าย สามารถเรียนรู้ได้รวดเร็วขึ้น ส่งผลให้การปฏิบัติงานด้านการแก้ไขปัญหที่เกิดขึ้นในการปฏิบัติหน้าที่ระงับเหตุอัคคีภัยให้เกิดประสิทธิภาพสูงสุดและเกิดประโยชน์แก่ประชาชน

๕.๓ การเขียนคู่มือการปฏิบัติงาน คู่มือการปฏิบัติงาน (Work Manual) เปรียบเสมือนแผนที่บอกเส้นทางการทำงานที่มีจุดเริ่มต้นและสิ้นสุดของกระบวนการ ระบุถึงขั้นตอนและรายละเอียดของกระบวนการต่างๆ ขององค์กรและวิธีการควบคุมกระบวนการนั้นมักจัดทำขึ้นสำหรับลักษณะงานที่ซ้ำซ้อนมีหลายขั้นตอนและเกี่ยวข้องกับหลายคนสามารถปรับปรุงเปลี่ยนแปลงเมื่อมีการเปลี่ยนแปลงการปฏิบัติงาน (สำนักงานคณะกรรมการพัฒนาระบบข้าราชการ ๒๕๔๙ : ๑๒)

คู่มือการปฏิบัติงาน (Work Manual) เปรียบเสมือนแผนที่บอกเส้นทางการทำงานที่มีจุดเริ่มต้นและจุดสิ้นสุดของกระบวนการ ระบุถึงขั้นตอนและรายละเอียดของกระบวนการต่างๆ มักจัดทำขึ้นสำหรับงานที่มีความซับซ้อนหลายขั้นตอน และเกี่ยวข้องกับหลายคน สามารถปรับปรุงเปลี่ยนแปลงเมื่อมีการเปลี่ยนแปลงการปฏิบัติงาน ทั้งนี้เพื่อให้ผู้ปฏิบัติงานไว้ใช้อย่างอิงในความผิดพลาดในการปฏิบัติงาน (ธนาวิษญู จินดาประดิษฐ์ และจารุวรรณ ณ ยอดระฆัง ๒๕๕๒ : ๒๖)

๕.๔ วงจรบริหารงานคุณภาพ (PDCA cycle) เป็นวงจรที่พัฒนามาจากวงจรที่คิดค้นโดยนักสถิติ Walter Shewhart ผู้บุกเบิกการใช้สถิติสำหรับวงการอุตสาหกรรม วงจรนี้เริ่มเป็นที่รู้จักมากขึ้นเมื่อพัฒนาขึ้นโดย W. Edwards Deming ปรมาจารย์ด้านการบริหารงานคุณภาพ เผยแพร่ให้เป็นเครื่องมือสำหรับปรับปรุงกระบวนการทำงานของพนักงานภายในโรงงานให้ดีขึ้น และช่วยค้นหาปัญหาอุปสรรคแต่ละขั้นตอนการผลิตโดยพนักงานเอง จนวงจรนี้เป็นที่รู้จักกันในชื่อว่า วงจร Deming ต่อมาแนวความคิดวงจร PDCA นั้น สามารถนำมาใช้ในทุุกกิจกรรมเพื่อพัฒนาประสิทธิภาพและคุณภาพในการดำเนินงาน ซึ่งประกอบด้วย ๔ ขั้นตอน ดังนี้



- Plan (การวางแผน) หมายถึงการกำหนดวัตถุประสงค์และตั้งเป้าหมาย กำหนดขั้นตอนวิธีการและระยะเวลา ทำให้เกิดการพัฒนาและปรับปรุงที่เป็นไปในแนวทางเดียวกันซึ่งในการวางแผนจำเป็นต้องกำหนดมาตรฐานของวิธีการทำงานหรือเกณฑ์มาตรฐานต่างๆ และการปฏิบัติต้องเป็นไปตามข้อกำหนดที่เป็นมาตรฐานจึงจะช่วยให้การวางแผนมีความสมบูรณ์ยิ่งขึ้น

- Do (การปฏิบัติ) หมายถึงการปฏิบัติให้เป็นไปตามแผน วิธีการ และขั้นตอนที่ได้กำหนดไว้ และลงมือปฏิบัติตามมาตรฐานที่กำหนด

- Check (การตรวจสอบ) คือการติดตามและตรวจสอบความก้าวหน้าของการปรับปรุงข้อมูลการให้บริการให้เป็นไปตามระยะเวลาที่กำหนดและดูผลสำเร็จของงานนั้นว่าเป็นไปตามมาตรฐานที่กำหนดไว้หรือไม่ ทั้งนี้เพื่อประโยชน์ต่อการพัฒนาคุณภาพ

- Act (การปรับปรุงงานหรือการแก้ไข) คือการดำเนินการให้เหมาะสมมีการประเมินผล หากการปฏิบัติเป็นที่น่าพอใจก็จัดให้เป็นมาตรฐานเพื่อเป็นแนวทางให้ปฏิบัติต่อไปและหากการปฏิบัติมีข้อปรับปรุงให้กำหนดวิธีการปรับปรุงจะช่วยให้มีความสมบูรณ์และมีคุณภาพเพิ่มขึ้น

จากแนวคิดวงจรบริหารงานคุณภาพ (PDCA cycle) ผู้ศึกษาได้นำเอามาปรับใช้กับการพัฒนาระบบการทำงานในเรื่องการออกปฏิบัติหน้าที่ในการระงับเหตุอัคคีภัยในพื้นที่รับผิดชอบ ดังนี้

- Plan การวางแผน เป็นการเตรียมการวิเคราะห์ข้อมูลโดยการรวบรวมสาเหตุของปัญหาและอุปสรรครวมถึงเงื่อนไขและปัจจัยที่เกี่ยวข้องที่เกิดขึ้นต่อการปฏิบัติงานรวมทั้งระเบียบหลักเกณฑ์ รูปแบบในการดำเนินการตามอำนาจหน้าที่ และนำข้อมูลที่ได้มากำหนดแผนและขั้นตอนในการปฏิบัติให้เป็นรูปธรรมที่ชัดเจนและมีการจัดลำดับความสำคัญของภารกิจ

- Do การปฏิบัติ คือการดำเนินการตามขั้นตอนที่ได้กำหนดไว้ได้แก่ การนำวัสดุอุปกรณ์ที่มีความจำเป็นต้องใช้งานติดตั้งภายในรถปฏิบัติการระงับเหตุอัคคีภัยเพื่อใช้ในการปฏิบัติงาน

จริงพร้อมจัดทำบัญชีควบคุมวัสดุอุปกรณ์ที่ติดตั้งภายในรถ และทำแบบบันทึกผลการตรวจเช็คสภาพความพร้อมของวัสดุอุปกรณ์ในแต่ละวัน

- Check การตรวจสอบ คือการติดตามและตรวจสอบความก้าวหน้าของการดำเนินการว่าเป็นไปตามที่กำหนดไว้หรือไม่ เกิดปัญหาหรืออุปสรรคหรือไม่ เช่น มีการนำคู่มือมาตรฐานอุปกรณ์สำหรับรถปฏิบัติการระงับเหตุอัคคีภัยมาใช้ในการปฏิบัติงานในแต่ละวันหรือไม่ รวมถึงมีการตรวจเช็คอุปกรณ์ที่ติดตั้งในรถและสภาพความพร้อมในการใช้งานของวัสดุอุปกรณ์ประจำรถหรือไม่ มีการร้องขอสนับสนุนอุปกรณ์การปฏิบัติงานจากสถานีดับเพลิงและกู้ภัยข้างเคียงหรือไม่ เป็นต้น

- Act การปรับปรุงงานหรือการแก้ไข คือการตรวจสอบความเหมาะสมเมื่อเห็นว่แผนการดำเนินการดังกล่าวเหมาะสมแล้วก็จะนำเสนอแผนต่อผู้บังคับบัญชา เพื่อใช้เป็นแนวทางในการปฏิบัติที่ได้มาตรฐานในเรื่องของคู่มือมาตรฐานอุปกรณ์สำหรับรถปฏิบัติการระงับเหตุอัคคีภัยรวมทั้งวัสดุอุปกรณ์ที่ติดตั้งในรถให้มีความพร้อมในการใช้งาน ตลอดจนสถานีดับเพลิงและกู้ภัยทุกสถานีสามารถนำไปใช้ในการปฏิบัติงานได้อย่างมีประสิทธิภาพและเกิดประโยชน์สูงสุดต่อประชาชน

๕.๕ นโยบายการป้องกันและบรรเทาสาธารณภัยแห่งชาติ พ.ศ. ๒๕๖๔ - ๒๕๗๐

คณะกรรมการป้องกันและบรรเทาสาธารณภัยแห่งชาติ (กปภ.ช.) ได้มีมติเห็นชอบกรอบนโยบายการป้องกันและบรรเทาสาธารณภัยแห่งชาติไว้ ๕ ด้าน ดังนี้

๕.๕.๑ มุ่งเน้นการลดความเสี่ยงจากสาธารณภัยด้วยการสร้างความตระหนักรู้ให้ทุกภาคส่วนของสังคมไทย เข้าใจความเสี่ยงจากสาธารณภัยให้ครอบคลุมทุกมิติเพื่อนำไปประเมินความเสี่ยงและการใช้ข้อมูลความเสี่ยงประกอบการวางแผน การลงทุน และการตัดสินใจอย่างรู้เท่าทันภัย

๕.๕.๒ ส่งเสริมการวิจัยและประยุกต์ใช้นวัตกรรม เทคโนโลยีและภูมิปัญญา โดยการยกระดับศักยภาพการจัดการความเสี่ยงจากสาธารณภัยของประเทศ

๕.๕.๓ เสริมสร้างความเป็นหุ้นส่วนในการจัดการความเสี่ยงจากสาธารณภัยร่วมกับหน่วยงานเครือข่ายทั้งภายในประเทศและระหว่างประเทศให้ครอบคลุมทุกมิติ

๕.๕.๔ เสริมสร้างความเข้มแข็งการบูรณาการกับทุกภาคส่วนให้ยกระดับมาตรฐานระบบการจัดการในภาวะฉุกเฉินของประเทศให้มีประสิทธิภาพและประสิทธิผลในการจัดการสาธารณภัยทุกระดับ พร้อมทั้งการบรรเทาทุกข์และช่วยเหลือสงเคราะห์ผู้ประสบภัยได้อย่างรวดเร็ว ทัวถึง และทันต่อเหตุการณ์

๕.๕.๕ พัฒนาระบบการฟื้นฟูอย่างยั่งยืนโดยจัดให้มีการซ่อมสร้างและฟื้นฟูให้กลับคืนสู่สภาวะปกติโดยเร็วหรือให้ดีกว่าและปลอดภัยกว่าเดิม เพื่อลดความเสี่ยงเดิมและป้องกันความเสี่ยงใหม่

๕.๖ แผนการป้องกันและบรรเทาสาธารณภัยกรุงเทพมหานคร พ.ศ. ๒๕๖๔ - ๒๕๗๐

ประกอบกับแผนพัฒนากรุงเทพมหานครระยะ ๒๐ ปี (พ.ศ. ๒๕๖๑ - ๒๕๘๐) ฉบับปรับปรุงแผนปฏิบัติราชการกรุงเทพมหานคร ประจำปี พ.ศ. ๒๕๖๖ และ พ.ศ. ๒๕๖๗ ได้กำหนดยุทธศาสตร์ด้านความปลอดภัย ดังนี้

ยุทธศาสตร์ที่ ๑ การสร้างเมืองปลอดภัยและยั่งยืนต่อวิกฤตการณ์

ยุทธศาสตร์ย่อยที่ ๑.๓ ปลอดภัยพิบัติ

๖. แนวทางการดำเนินการ / ระยะเวลา และผู้มีส่วนเกี่ยวข้อง

ผู้ศึกษาได้กำหนดแนวทางในการดำเนินการจัดทำคู่มือมาตรฐานอุปกรณ์สำหรับรถปฏิบัติการในการระงับเหตุอัคคีภัย กำหนดการเสร็จสิ้นภายในปีงบประมาณ ๒๕๖๖ โดยแบ่งเป็นระยะเวลาในการดำเนินการ ดังนี้

๖.๑ ระยะที่ ๑ ชั้นเตรียมการและขออนุมัติโครงการ

๖.๑.๑ นำเสนอ ชี้แจง ทำความเข้าใจให้ผู้บังคับบัญชาทราบถึงวัตถุประสงค์การจัดทำคู่มือมาตรฐานอุปกรณ์สำหรับรถปฏิบัติการในการระงับเหตุอัคคีภัย เพื่อจัดทำร่างคำสั่งแต่งตั้งคณะทำงานในการดำเนินโครงการโดยมีหัวหน้าสถานีดับเพลิงและกู้ภัยราชบุรีบูรณะเป็นประธานคณะทำงาน หัวหน้าชุดปฏิบัติการที่ ๑-๔ เป็นคณะทำงาน และธุรการสถานีดับเพลิงและกู้ภัยราชบุรีบูรณะเป็นเลขานุการคณะทำงาน กำหนดแล้วเสร็จภายในเดือนเมษายน ๒๕๖๖

๖.๑.๒ คณะทำงานสถานีดับเพลิงและกู้ภัยราชบุรีบูรณะวิเคราะห์ปัญหาที่เกิดขึ้นในงานที่ปฏิบัติพร้อมระบุถึง สาเหตุ เงื่อนไข และปัจจัยที่เกี่ยวข้องที่เกิดขึ้นต่อการปฏิบัติงานเพื่อจัดทำแบบสอบถาม กำหนดแล้วเสร็จภายในเดือนเมษายน ๒๕๖๖

๖.๑.๓ คณะทำงานสถานีดับเพลิงและกู้ภัยราชบุรีบูรณะจัดทำแบบสอบถามถึงความต้องการในการใช้งานวัสดุอุปกรณ์ที่มีความจำเป็นต้องใช้ในการออกปฏิบัติหน้าที่ระงับเหตุอัคคีภัย โดยเลือกกลุ่มเป้าหมาย จำนวน ๑๐๐ คน จากเจ้าหน้าที่ที่ปฏิบัติหน้าที่ภายในกองปฏิบัติการดับเพลิงและกู้ภัย ๕ , ๖ สำนักป้องกันและบรรเทาสาธารณภัย กรุงเทพมหานคร กำหนดแล้วเสร็จภายในเดือนพฤษภาคม ๒๕๖๖

๖.๑.๔ คณะทำงานสถานีดับเพลิงและกู้ภัยราชบุรีบูรณะสรุปถึงปัญหาในการปฏิบัติงานในการระงับเหตุอัคคีภัยพร้อมนำเสนอผู้บังคับบัญชาเพื่อพิจารณาสั่งการต่อไป กำหนดแล้วเสร็จภายในเดือนมิถุนายน ๒๕๖๖

๖.๒ ระยะที่ ๒ ชั้นดำเนินการและการบริหารจัดการ

๖.๒.๑ จัดหาวัสดุอุปกรณ์ที่มีความจำเป็นต้องใช้งานในการออกปฏิบัติหน้าที่ติดตั้งภายในรถปฏิบัติการเพื่อใช้ในการปฏิบัติงานจริง กำหนดแล้วเสร็จภายในเดือนกรกฎาคม ๒๕๖๖

๖.๒.๒ จัดทำบัญชีควบคุมวัสดุอุปกรณ์ที่ติดตั้งในรถปฏิบัติการ พร้อมทำแบบบันทึกผลการตรวจเช็คสภาพความพร้อมของวัสดุอุปกรณ์ในแต่ละวัน กำหนดแล้วเสร็จภายในเดือนกรกฎาคม ๒๕๖๖

๖.๒.๓ เจ้าหน้าที่บันทึกข้อมูลประจำวัน/ผลัด ทำการบันทึกสถิติการออกปฏิบัติหน้าที่พร้อมรายงานผลการปฏิบัติถึงคณะทำงานว่ามีการร้องขอสนับสนุนอุปกรณ์การปฏิบัติงานจากสถานีดับเพลิงและกู้ภัยข้างเคียงหรือไม่ กำหนดแล้วเสร็จภายในเดือนกรกฎาคม ๒๕๖๖

๖.๓ ระยะที่ ๓ ชั้นติดตามและประเมินผล

๖.๓.๑ คณะทำงานสถานีดับเพลิงและกู้ภัยราชบุรีบูรณะติดตามและประเมินผลการดำเนินงานจากการออกปฏิบัติหน้าที่ระงับเหตุอัคคีภัยจริงจากกลุ่มเป้าหมาย จำนวน ๑๐๐ คน ที่ปฏิบัติหน้าที่ภายในกองปฏิบัติการดับเพลิงและกู้ภัย ๕ , ๖ สำนักป้องกันและบรรเทาสาธารณภัย กรุงเทพมหานคร โดยนำผลที่ได้จากแบบสอบถามมาอ่านค่าเป็นร้อยละของความพึงพอใจต่อการมีและการใช้วัสดุอุปกรณ์ที่ติดตั้งภายในรถปฏิบัติการ กำหนดแล้วเสร็จภายในเดือนสิงหาคม ๒๕๖๖

๖.๓.๒ สรุปผลการประเมินและหาแนวทางแก้ไขในส่วนที่บกพร่องในการปฏิบัติงาน

พร้อมเสนอรายงานต่อผู้บังคับบัญชาเพื่อพิจารณาสั่งการต่อไป กำหนดแล้วเสร็จภายในเดือนกันยายน ๒๕๖๖

๖.๔ แนวทางในการบริหารความเสี่ยง

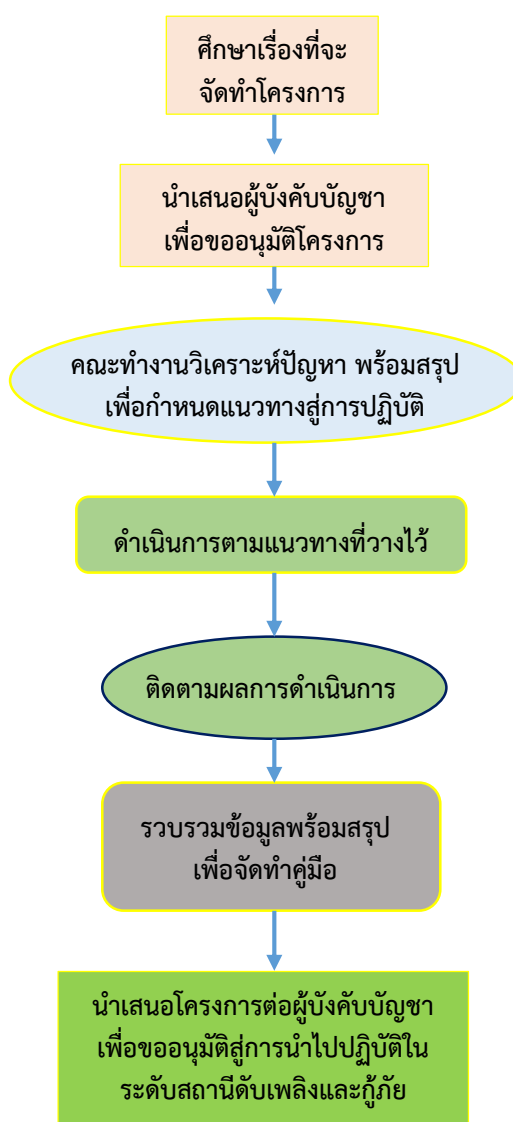
ปัจจัยเสี่ยงที่อาจส่งผลกระทบต่อความสำเร็จของโครงการและเป็นข้อจำกัดที่ไม่สามารถดำเนินโครงการได้ตามเป้าหมายที่กำหนดไว้มีปัจจัยที่สำคัญคือ

๖.๔.๑ ด้านงบประมาณ สำนักป้องกันและบรรเทาสาธารณภัยอาจไม่ได้รับการจัดสรรงบประมาณหรือได้รับงบประมาณไม่เพียงพอต่อการดำเนินโครงการจัดซื้อวัสดุอุปกรณ์ในการปฏิบัติงานระงับเหตุอัคคีภัยตามที่เสนอ

๖.๔.๒ ด้านวัสดุอุปกรณ์ที่มีอยู่ประจำสถานีดับเพลิงและกู้ภัยที่มีไม่เหมือนกัน เนื่องจากการจัดสรรวัสดุอุปกรณ์ให้แต่ละสถานีไม่มีกฎเกณฑ์หรือมาตรฐานในแจกจ่าย ซึ่งอาจทำให้วัสดุอุปกรณ์ที่จำเป็นจะต้องใช้ในการดำเนินโครงการมีไม่เพียงพอที่จะติดตั้งภายในรถปฏิบัติการเพื่อใช้ในการปฏิบัติงานจริง

ขั้นตอนการทำงาน

การจัดทำคู่มือมาตรฐานอุปกรณ์สำหรับรถปฏิบัติการระงับเหตุอัคคีภัย



๖.๕ ระยะเวลาในการดำเนินงาน

แผนดำเนินการในปีงบประมาณ พ.ศ. ๒๕๖๖ ตั้งแต่วันที่ ๑ เมษายน ถึงวันที่ ๓๐ กันยายน ๒๕๖๖

ขั้นตอนดำเนินการ	ระยะเวลาดำเนินโครงการ (เดือน)					
	เม.ย.	พ.ค.	มิ.ย.	ก.ค.	ส.ค.	ก.ย.
๑. นำเสนอผู้บังคับบัญชาทราบถึงวัตถุประสงค์ของการทำโครงการ	↔					
๒. แต่งตั้งคณะทำงานในการดำเนินโครงการ	↔					
๓. วิเคราะห์ปัญหาที่เกิดขึ้นในงานที่ปฏิบัติพร้อมระบุถึง สาเหตุ/เงื่อนไข และปัจจัยที่เกี่ยวข้องที่เกิดขึ้นต่อการปฏิบัติงาน	↔					
๔. จัดทำแบบสอบถามถึงความต้องการในการใช้งานวัสดุอุปกรณ์ที่มีความจำเป็นต้องใช้ในการออกปฏิบัติหน้าที่ระงับเหตุอัคคีภัยจากกลุ่มตัวอย่าง	↔					
๕. สรุปรูปปัญหาจากแบบสอบถามในการปฏิบัติงานในการระงับเหตุอัคคีภัยพร้อมนำเสนอผู้บังคับบัญชา		↔				
๖. จัดหาวัสดุอุปกรณ์ที่มีความจำเป็นต้องใช้งานในการออกปฏิบัติหน้าที่ติดตั้งภายในรถปฏิบัติการเพื่อใช้ในการปฏิบัติงานจริงและจัดทำบัญชีควบคุมวัสดุอุปกรณ์ที่ติดตั้งในรถปฏิบัติการ พร้อมทำแบบบันทึกผลการตรวจเช็คสภาพความพร้อมของวัสดุอุปกรณ์ในแต่ละวัน			↔			
๗. ติดตามและประเมินผลการดำเนินงานจากการออกปฏิบัติหน้าที่ระงับเหตุอัคคีภัยจริงจากกลุ่มเป้าหมาย				↔		
๘. สรุปผลการประเมินและหาแนวทางแก้ไขในส่วนที่บกพร่องในการปฏิบัติงาน พร้อมเสนอรายงานต่อผู้บังคับบัญชาเพื่อพิจารณาสั่งการต่อไป						↔

๗. ประโยชน์จากการศึกษา

๑. ได้คู่มือมาตรฐานอุปกรณ์สำหรับรถปฏิบัติการในการระงับเหตุอัคคีภัย
๒. ผู้ปฏิบัติงานได้ฝึกการใช้งานวัสดุอุปกรณ์ที่ติดตั้งภายในรถให้เกิดความเชี่ยวชาญมีทักษะและมีมาตรฐานในการปฏิบัติงาน
๓. ผู้ปฏิบัติงานใช้เป็นเอกสารในการตรวจสอบสภาพความพร้อมใช้งานและความครบถ้วนของรถและวัสดุอุปกรณ์ในแต่ละวันก่อนออกปฏิบัติหน้าที่

๘. งบประมาณ

ไม่ใช้งบประมาณ

๙. แนวทางการติดตามและประเมินผล

๙.๑ ตัวชี้วัดความสำเร็จ ระดับผลผลิต (Output) และหรือระดับผลลัพธ์ (Outcome)

ระดับผลผลิต (Output)	ระดับผลลัพธ์ (Outcome)
- สำนักป้องกันและบรรเทาสาธารณภัย กรุงเทพมหานคร ได้คู่มือมาตรฐานอุปกรณ์สำหรับรถปฏิบัติการในการระงับเหตุอัคคีภัย	- เจ้าหน้าที่ดับเพลิงมีทักษะในการใช้งานวัสดุอุปกรณ์ที่ติดตั้งภายในรถเพิ่มมากขึ้น ๑๐๐ % - วัสดุอุปกรณ์ที่ติดตั้งภายในรถมีความพร้อมในการใช้งานตามมาตรฐานของคู่มือ ก่อนออกปฏิบัติหน้าที่ - ประชาชนในพื้นที่ที่มีความปลอดภัยและพึงพอใจในการปฏิบัติงานของเจ้าหน้าที่เพิ่มมากขึ้น

๙.๒ วิธีการ / เครื่องมือที่ใช้ในการติดตามและการประเมินผล (สำเร็จ)

วิธีการ	เครื่องมือในการติดตามและประเมินผล
- การวิเคราะห์ปัญหาที่เกิดขึ้นในงานที่ปฏิบัติ - จัดหาวัสดุอุปกรณ์ที่จำเป็นในการใช้งานติดตั้งในรถปฏิบัติการพร้อมจัดทำคู่มือ - การประเมินผลจากแบบสอบถาม	- ผลกระทบที่เกิดขึ้นกับประชาชนจากการปฏิบัติงานของเจ้าหน้าที่ลดน้อยลง - การรายงานปัญหาจากความไม่พร้อมของวัสดุอุปกรณ์ในการปฏิบัติงานลดน้อยลง

๑๐. ข้อเสนอแนะ

- ๑๐.๑ สำนักป้องกันและบรรเทาสาธารณภัย กรุงเทพมหานคร ควรจัดหาวัสดุอุปกรณ์ในการปฏิบัติงานให้เพียงพอต่อความต้องการของเจ้าหน้าที่ที่ปฏิบัติงานในแต่ละสถานีดับเพลิงและกู้ภัย
- ๑๐.๒ ในการจัดซื้อวัสดุอุปกรณ์ในการปฏิบัติงานควรเลือกบริษัทที่นำเสนอผลิตภัณฑ์ที่สามารถซ่อมแซมเบื้องต้นได้ง่ายไม่ซับซ้อนและสามารถจัดหาอะไหล่ได้ง่าย
- ๑๐.๓ สำนักป้องกันและบรรเทาสาธารณภัย กรุงเทพมหานคร ต้องมีความจริงจังในการแก้ไขปัญหาทั้งเรื่องของวัสดุอุปกรณ์ในการปฏิบัติงาน สวัสดิการ และขวัญกำลังใจของเจ้าหน้าที่