

๑. หัวข้อ การเปลี่ยนมาตรวัดน้ำ ให้เหมาะสมกับปริมาณการใช้น้ำ เพื่อความเที่ยงตรงในการวัดปริมาณการใช้น้ำของผู้ใช้น้ำ

๒. ความสำคัญของการศึกษา / ที่มาของการนำเสนอ

การประปานครหลวง เป็นหน่วยงานรัฐวิสาหกิจที่ให้บริการน้ำประปา เพื่อการอุปโภค และบริโภคในพื้นที่ กรุงเทพมหานคร, นนทบุรีและสมุทรปราการ โดยใช้ระบบเส้นท่อ

ตารางแสดงบัญชีสมดุลน้ำ (Water Balance หรือ Water Audit)

๑. ปริมาณน้ำเข้าสู่ระบบ System input Volume	๒. ปริมาณน้ำจำหน่าย Authorized Consumption	๒.๑ ปริมาณน้ำที่มีรายได้ Billed Authorized Consumption	๒.๑.๑ ปริมาณน้ำขายจากการออกบิล (ผ่านมาตร) Billed Metered Consumption	๔. ปริมาณน้ำที่สร้างรายได้ Revenue Water	
			๒.๑.๒ ปริมาณน้ำขายโดยวิธีอื่น (ไม่ผ่านมาตร) billed Unmetered Consumption		
		๒.๒ ปริมาณน้ำที่ไม่มีรายได้ Unbilled Authorized Consumption		๒.๒.๑ ปริมาณน้ำที่ไม่ได้เรียกเก็บเงิน (ผ่านมาตร) Unbilled Metered Consumption	๕. ปริมาณน้ำที่ไม่ก่อให้เกิดรายได้ Non-Revenue Water
				๒.๒.๒ ปริมาณน้ำที่ไม่ได้เรียกเก็บเงิน (ไม่ผ่านมาตร) Unbilled Unmetered Consumption	
	๓. ปริมาณน้ำสูญเสีย Water Losses		๓.๑ ปริมาณน้ำสูญเสียจากการบริหารจัดการ Apparent Losses	๓.๑.๑ ปริมาณน้ำจากการลักใช้น้ำ Unauthorized Consumption	
				๓.๑.๒ ปริมาณน้ำจากมาตรไม่เที่ยงตรง Metering Inaccuracies	
๓.๒ ปริมาณน้ำสูญเสียทางด้านเทคนิค Real Losses			๓.๒.๑ ปริมาณน้ำรั่วไหลในระบบท่อ Leakage of Pipe Network		

จากตารางแสดงบัญชีสมดุลน้ำ (Water Balance หรือ Water Audit) ของ International Water Association (IWA) พบว่าปริมาณน้ำสูญเสีย (Water Losses) (ข้อ ๓) ประกอบด้วย ปริมาณน้ำสูญเสียทางด้านเทคนิค (Real Losses) (ข้อ ๓.๒) และปริมาณน้ำสูญเสียจากการบริหารจัดการ (Apparent Losses) (ข้อ ๓.๑) เป็นการสูญเสียปริมาณน้ำจากการลักใช้น้ำ (Unauthorized Consumption) (ข้อ ๓.๑.๑) และการสูญเสียปริมาณน้ำจากมาตรไม่เที่ยงตรง (Metering Inaccuracies) (ข้อ ๓.๑.๒) ซึ่งเกิดจากการติดตั้งมาตรวัดน้ำที่ไม่ถูกต้องตามมาตรฐาน, การเลือกประเภทและชนิดของมาตรวัดน้ำ รวมถึงการเลือกขนาดของมาตรวัดน้ำที่ไม่เหมาะสมกับปริมาณการใช้น้ำของผู้ใช้น้ำ ซึ่งการเลือกใช้มาตรวัดน้ำที่มีขนาดใหญ่เกินความจำเป็น (Oversized Meter) เป็นส่วนหนึ่งที่ทำให้เกิดการวัดปริมาณน้ำจากมาตรไม่เที่ยงตรง

๓. วัตถุประสงค์

๓.๑. เพื่อลดปริมาณน้ำสูญเสียที่เกิดขึ้นจากการใช้มาตรวัดน้ำที่ไม่เหมาะสมกับปริมาณการใช้น้ำของผู้ใช้น้ำ

๓.๒. เพื่อสร้างความมั่นใจให้กับผู้ใช้น้ำ ว่ามาตรวัดน้ำ ที่ใช้มีความเที่ยงตรงตามมาตรฐานของกองช่างตวงวัด กระทรวงพาณิชย์ และมาตรฐานการประปานครหลวง

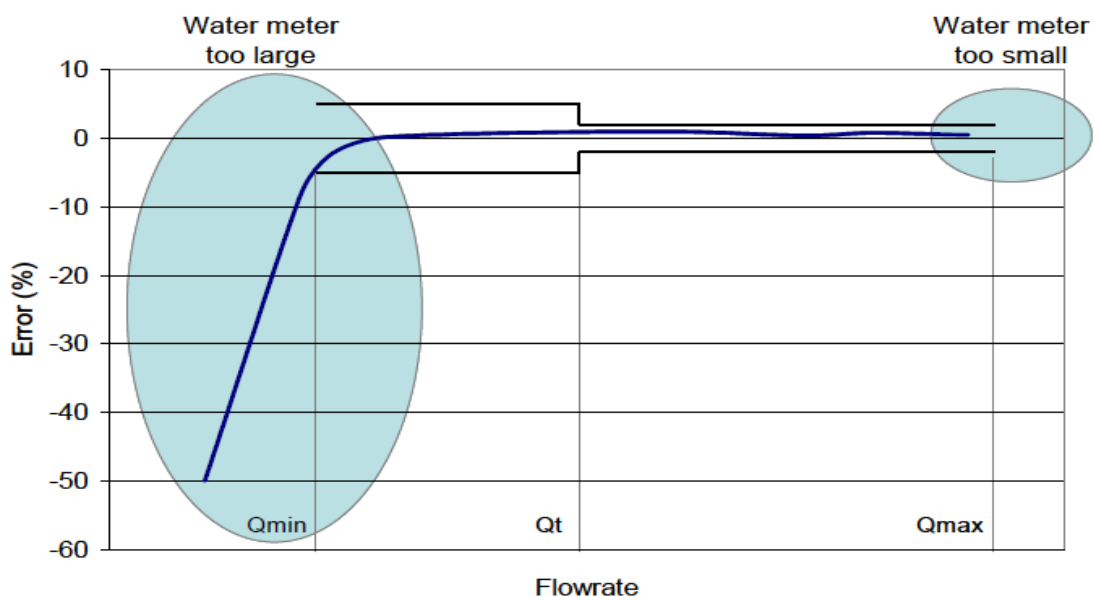
๓.๓. เพื่อกำหนดหลักเกณฑ์ในการพิจารณาคัดเลือกมาตรวัดน้ำที่มีขนาดใหญ่เกินความจำเป็น (Oversized Meter)

๔. เป้าหมาย

ทำการเปลี่ยนขนาดหรือชนิดของมาตรวัดน้ำให้เหมาะสมกับปริมาณการใช้น้ำทั้งหมด ที่ใช้ในการให้บริการในการประปานครหลวง

๕. หลักการที่ใช้ในการศึกษา

ความเที่ยงตรงของมาตรวัดน้ำมีความสัมพันธ์และขึ้นอยู่กับอัตราการไหลที่ผ่านมาตรวัดน้ำ การใช้น้ำที่อัตราการไหลเหมาะสมจะทำให้มาตรวัดน้ำทำงานเที่ยงตรงที่สุด หากใช้น้ำที่อัตราการไหลต่ำ ความเที่ยงตรงจะลดลง แต่ถ้าใช้น้ำที่อัตราการไหลสูงอย่างต่อเนื่อง จะทำให้มาตรวัดน้ำเสื่อมสภาพเร็วกว่าปกติ มาตรที่มีขนาดใหญ่เกินไป (Oversized Meter) การใช้น้ำส่วนใหญ่จะอยู่ในช่วงอัตราการไหลต่ำ ทำให้มาตรวัดได้ไม่เที่ยงตรง ในทางตรงกันข้ามถ้ามาตรมีขนาดเล็กเกินไป การใช้น้ำส่วนใหญ่อยู่ในช่วงอัตราการไหลสูง ความเที่ยงตรงของมาตรจะลดลงอย่างมาก มาตรจะวัดปริมาณน้ำได้เที่ยงตรงในช่วงเริ่มต้น แต่ในช่วงเวลาสั้นๆ มาตรจะชำรุดเร็วมาก และวัดได้ไม่เที่ยงตรงในที่สุด



รูปที่ ๑ ความสำคัญของการเลือกขนาดมาตรวัดน้ำให้เหมาะสม

จากการวิเคราะห์ มีปัจจัยหลักดังนี้

๑. ปัจจัยที่ การประปานครหลวงสามารถควบคุมได้

- การกำหนดขนาดและชนิดของมาตรวัดน้ำที่ใช้ในกิจการของการประปานครหลวง

ตารางที่ ๑ อัตราค่าบริการ อัตราเงินประกันการใช้น้ำ และปริมาณการใช้น้ำที่เหมาะสมกับขนาดมาตรวัดน้ำ

ขนาด (นิ้ว)	ค่าบริการรายเดือน (บาท/เดือน)	อัตราเงินประกันการใช้น้ำ (บาท)	ปริมาณน้ำใช้ที่เหมาะสมต่อเดือน (ลูกบาศก์เมตร)
๑/๒	๒๕	๔๐๐	น้อยกว่า ๑๑๐
๓/๔	๔๐	๖๐๐	๑๑๐ - ๒๐๐
๑	๕๐	๑,๕๐๐	๒๐๑ - ๖๐๐
๑ ๑/๒	๘๐	๓,๐๐๐	๖๐๑ - ๒,๑๐๐
๒	๓๐๐	๔,๐๐๐	๒,๑๐๑ - ๔,๕๐๐
๓	๔๐๐	๑๐,๐๐๐	๔,๕๐๑ - ๑๑,๐๐๐
๔	๕๐๐	๑๕,๐๐๐	๑๑,๐๐๑ - ๒๐,๐๐๐
๖	๙๐๐	๒๐,๐๐๐	๒๐,๐๐๑ - ๔๕,๐๐๐
๘	๑,๑๐๐	๓๐,๐๐๐	๔๕,๐๐๐ - ๗๐,๐๐๐
๑๒	๓,๕๐๐	๑๐๐,๐๐๐	มากกว่า ๗๐,๐๐๐

- อายุการใช้งานของมาตรวัดน้ำที่ การประปานครหลวง กำหนดดังนี้
มาตรวัดน้ำขนาด ๑/๒ นิ้ว - ๑ นิ้ว อายุการใช้งาน ๑๐ ปี
มาตรวัดน้ำขนาด ๑ ๑/๒ นิ้ว - ๖ นิ้ว อายุการใช้งาน ๕ ปี
มาตรวัดน้ำขนาด ๘ นิ้ว - ๑๖ นิ้ว อายุการใช้งาน ๒ ปี
- สัญญาการใช้น้ำ ระเบียบ ข้อบังคับ ของการประปานครหลวง

สัญญาการใช้น้ำประปา ที่ทำขึ้นระหว่าง การประปานครหลวง และผู้ขอรับบริการ(ผู้ใช้น้ำ) ข้อ ๕ นอกจากเงื่อนไขข้อตามข้อ ๑-๔ แล้วคู่สัญญาจะปฏิบัติตามพระราชบัญญัติ ข้อบังคับ ระเบียบ คำสั่ง และประกาศ ของการประปานครหลวง ที่เกี่ยวกับการบริการจะดส์จำหน่ายและใช้น้ำประปา

ข้อบังคับการประปานครหลวง ฉบับที่ ๑๑๖ ว่าด้วย การบริการจัดส่ง จำหน่าย และใช้น้ำประปา พ.ศ. ๒๕๕๘ ข้อ ๑๒ ย่อหน้า ๓ หากตรวจสอบในภายหลังพบว่าผู้ใช้น้ำมีปริมาณการใช้น้ำไม่เหมาะสมกับขนาดมาตรวัดน้ำ การประปานครหลวงขอสงวนสิทธิ์ในการเปลี่ยนแปลงขนาดมาตรวัดน้ำของผู้ใช้น้ำได้ตามความเหมาะสม

ระเบียบการประปานครหลวง ฉบับที่ ๕๒ ว่าด้วย การเปลี่ยนและการทดสอบมาตรวัดน้ำ พ.ศ. ๒๕๕๗ ข้อ ๕ ให้สำนักงานประปาสาขาทำการเปลี่ยนมาตรวัดน้ำในกรณีดังต่อไปนี้ ๕.๕ ปริมาณการใช้น้ำไม่เหมาะสมกับขนาดมาตรวัดน้ำ

๒. ปัจจัยที่ การประปานครหลวงไม่สามารถควบคุมได้

รูปแบบและพฤติกรรมการใช้ น้ำของผู้ใช้น้ำเป็นความยากอย่างหนึ่งในการกำหนดขนาดมาตรให้เหมาะสม คือ ไม่สามารถคาดคะเนอัตราการไหลที่เกิดขึ้นจริงได้อย่างถูกต้อง เพราะระบบท่อหลังมาตรอาจแตกต่างกันแม้แต่ผู้ใช้น้ำประเภทเดียวกัน จึงมักพบปัญหา มาตรวัดน้ำของผู้ใช้น้ำประเภทอุตสาหกรรมและการพาณิชย์มีขนาดไม่เหมาะสมเป็นจำนวนมาก ทำให้วัดปริมาณน้ำได้ไม่เที่ยงตรงและ กปน. เก็บค่าน้ำได้ต่ำกว่าความเป็นจริง โดยเฉพาะมาตรวัดน้ำที่มีขนาดใหญ่เกินไป โดยมุ่งเน้นตรวจสอบโดยทำการวัดอัตราการไหลและปริมาณการใช้ น้ำที่เกิดขึ้นจริง ของมาตรวัดน้ำดังกล่าว นำไปเปรียบเทียบกับคุณสมบัติมาตรวัดน้ำขนาดนั้นๆ เมื่อตรวจสอบพบว่า มีขนาดไม่เหมาะสมหรือวัดได้ไม่เที่ยงตรง จึงเลือกขนาดหรือชนิดมาตรให้เหมาะสม แล้วดำเนินการเปลี่ยนมาตรวัดน้ำตามหลักเกณฑ์ที่การประปานครหลวงกำหนดให้ถูกต้อง

๕.๑ การเลือกมาตรวัดน้ำที่เข้าข่ายเป็นมาตร Oversize และการกำหนดขนาดให้เหมาะสมกับปริมาณ การใช้ น้ำ

ตรวจสอบสถิติการใช้ น้ำของผู้ใช้น้ำย้อนหลังติดต่อกันเป็นเวลาไม่น้อยกว่า ๖ เดือน โดยกำหนดช่วงปริมาณการใช้ น้ำของมาตรวัดน้ำเข้าข่าย Oversize อยู่ในช่วงระหว่าง ค่าต่ำ (Lower Limit) และค่าสูง (Upper Limit) ตามตาราง ดังนี้

ตารางที่ ๒ ช่วงปริมาณน้ำรายเดือนที่เข้าข่ายเป็นมาตร Oversize

ขนาดมาตร (นิ้ว)	ช่วงปริมาณน้ำรายเดือนที่เข้าข่ายเป็นมาตร Oversize (ลบ.ม./เดือน)	
	ค่าต่ำ (Lower Limit)	ค่าสูง (Upper Limit)
๓/๔	๔๐	๑๑๐
๑	๕๐	๒๐๐
๑ ๑/๒	๑๒๐	๖๐๐
๒	๔๐๐	๒,๐๐๐
๓	๔๕๐	๔,๕๐๐
๔	๘๐๐	๑๑,๐๐๐
๖	๑,๘๐๐	๒๐,๐๐๐
๘	๓,๒๐๐	๔๕,๐๐๐
๑๒	๕,๔๐๐	๗๐,๐๐๐

ค่าต่ำ (Lower Limit) มาจาก เกณฑ์ปริมาณน้ำขั้นต่ำ กปน. ยกเว้นขนาด ศก. ๓/๔ และ ๒ นิ้ว ที่ปรับค่าใหม่ให้เหมาะสม สอดคล้องกับประสิทธิภาพมาตรวัดน้ำ

ค่าสูง (Upper Limit) มาจาก เกณฑ์ปริมาณการใช้ น้ำที่เหมาะสมของมาตรขนาดต่างๆ ตามประกาศการประปานครหลวง เรื่อง กำหนดปริมาณการใช้ น้ำที่เหมาะสมกับมาตรวัดน้ำขนาดต่างๆ โดยใช้เกณฑ์ค่าสูงของมาตรวัดน้ำที่มีขนาดเล็กกว่า ๑ ขนาด

สำหรับมาตรวัดน้ำ ที่ตรวจสอบสถิติการใช้น้ำแล้วพบว่าเข้าข่ายเป็นมาตร oversize ให้สำนักงาน
ประปาสาขาลดขนาดมาตรวัดน้ำให้เหมาะสมกับปริมาณการใช้น้ำรายเดือน โดยพิจารณาขนาดมาตรวัดน้ำ
ตามประกาศการประปานครหลวง เรื่อง กำหนดปริมาณการใช้น้ำที่เหมาะสมของมาตรวัดน้ำขนาดต่างๆ

ในกรณีที่ต้องการทราบรูปแบบอัตราการไหลในการใช้น้ำว่าอัตราการไหลอยู่ในช่วงการวัดที่เหมาะสม
ของมาตรวัดน้ำหรือไม่ ให้ดำเนินการตามข้อ ๕.๒

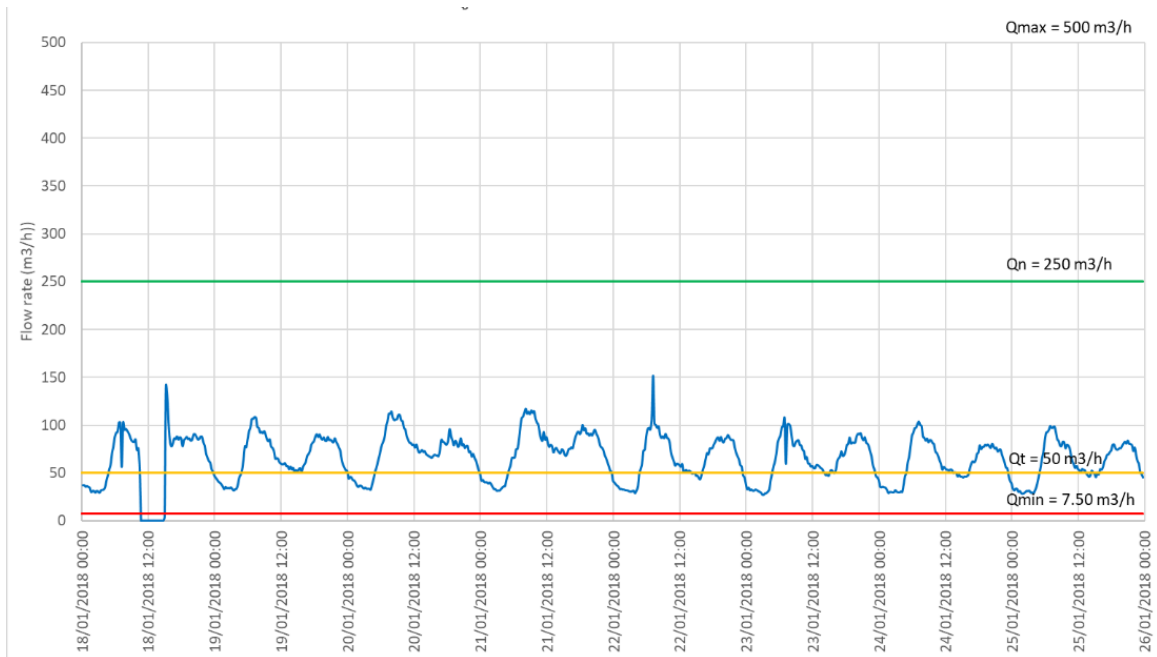
๕.๒ การตรวจวัดอัตราการไหลผ่านมาตรผู้ใช้น้ำ

เมื่อคัดเลือกมาตรวัดน้ำที่เข้าข่าย Oversize และทราบขนาดมาตรที่จะทำการลดขนาดให้เหมาะสมใน
เบื้องต้นจากข้อ ๕.๑ แล้ว ให้ดำเนินการตรวจวัดอัตราการไหลผ่านมาตรผู้ใช้น้ำ เพื่อตรวจสอบว่า อัตราการไหลใน
ชั่วโมงการใช้น้ำสูงสุด มีค่าเกินกว่าอัตราการไหลระบุ (Q_n) ของมาตรวัดน้ำที่จะลดขนาดลงหรือไม่ โดยมีวิธี
ตรวจวัด อัตราการไหล ๓ วิธี ดังนี้

๕.๒.๑ บันทึกอัตราการไหลจากมาตรผู้ใช้น้ำ โดยติดตั้งอุปกรณ์วัดสัญญาณ Pulse จากหน้าปัด
มาตรวัดน้ำและบันทึกข้อมูลด้วย Data logger เป็นเวลาไม่น้อยกว่า ๒๔ ชั่วโมง



รูปที่ ๒ การติดตั้ง Pulse Unit ที่หน้าปัดมาตรวัดน้ำและตู้ Data logger



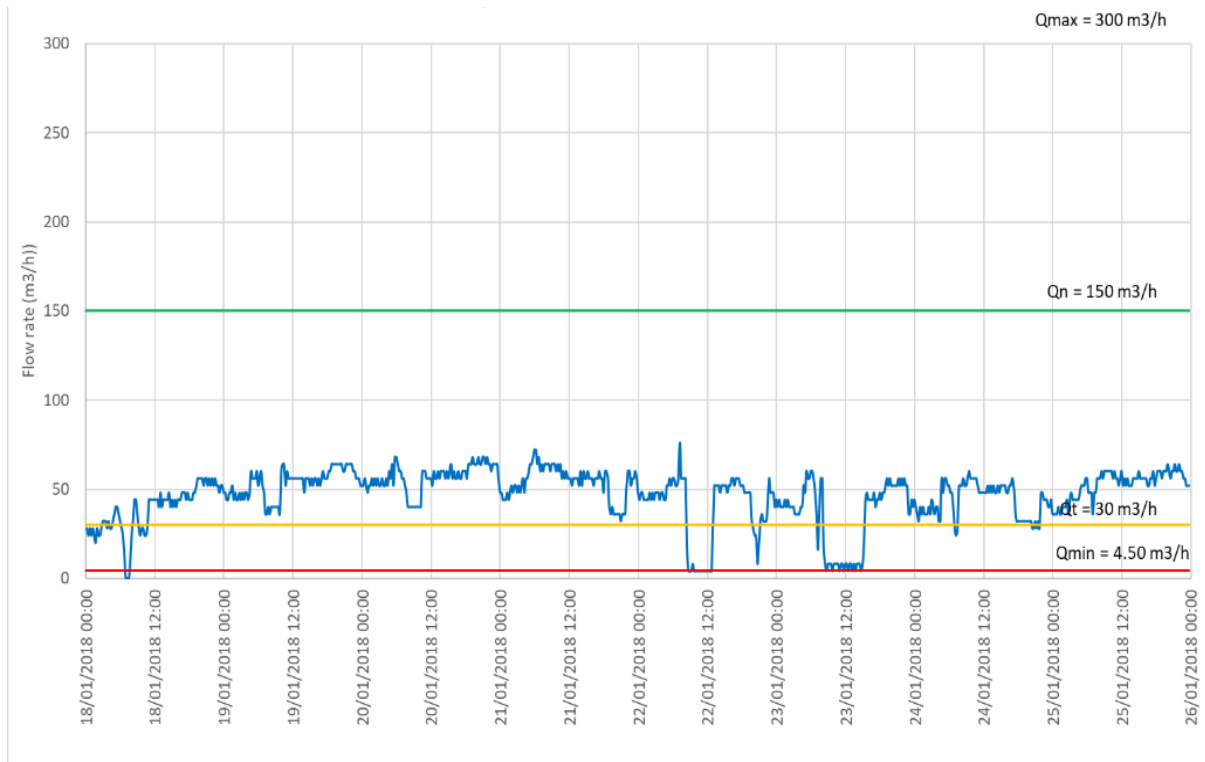
รูปที่ ๓ กราฟแสดงอัตราการไหลที่ Data logger บันทึกได้

๕.๒.๒ วัดอัตราการไหลด้วยเครื่องวัด Portable Ultrasonic Flow meter (UFM) หรือชนิด Insertion เป็นเวลาไม่น้อยกว่า ๒๔ ชั่วโมง วิธีนี้มีข้อจำกัดในขั้นตอนการติดตั้งเครื่องวัดและป้อนข้อมูลตั้งค่าโปรแกรม หากปฏิบัติไม่ถูกต้องตามคู่มือใช้งาน จะทำให้ผลการวัดคลาดเคลื่อนได้

เนื่องจากมาตรวัดน้ำขนาด $\text{D}2 - 6$ นิ้ว ตามแบบมาตรฐานการติดตั้งมาตรวัดน้ำ กปน. กำหนดให้ท่อสั้นหน้าและหลังมาตรวัดน้ำเป็นท่อเหล็กเหนียวหน้างาน สอดใส่ด้วยท่อ PVC ลักษณะเป็นท่อ ๒ ชั้น ทำให้เกิดช่องว่างระหว่างท่อ เมื่อติดตั้ง UFM กับท่อดังกล่าวจึงไม่สามารถวัดค่าได้ จำเป็นต้องเปลี่ยนท่อสั้นหน้ามาตรเป็นท่อวัสดุเหล็กอาบสังกะสีหรือ PVC เพื่อให้ UFM สามารถวัดค่าได้ และเมื่อตรวจวัดแล้วเสร็จให้ติดตั้งท่อสั้นหน้ามาตรกลับสู่สภาพเดิม ซึ่งในการเปลี่ยนท่อสั้นนี้ ต้องหยุดการจ่ายน้ำเป็นเวลาประมาณ ๑ ชั่วโมง ขึ้นอยู่กับความยากง่ายของสภาพการติดตั้ง หรือจะเลือกติดตั้งเครื่องวัดบริเวณท่อตรงหลังออกจากมาตร (ท่อภายในของผู้ใช้น้ำ) ก็สามารถทำได้ ขึ้นอยู่กับความสะดวกของผู้ใช้งานและการยินยอมของผู้ใช้น้ำ



รูปที่ ๔ การติดตั้ง Portable Ultrasonic Flow Meter (UFM)



รูปที่ ๕ กราฟแสดงอัตราการไหลที่ UFM บันทึกได้



รูปที่ ๖ ท่อสั้นหน้ามาตรเดิม

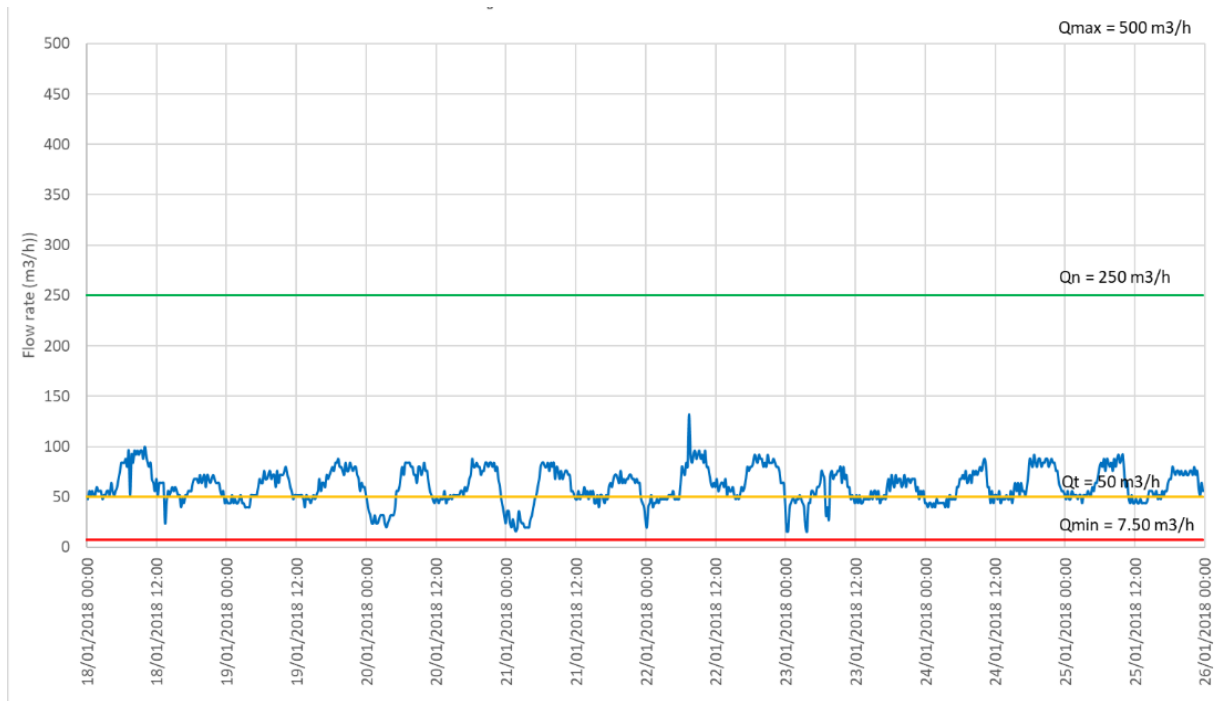


รูปที่ ๗ เปลี่ยนท่อสั้นหน้ามาตรเป็นท่อเหล็ก GI กรณีมาตรวัดน้ำขนาด \varnothing ๒ - ๖ นิ้ว

๕.๒.๓ ติดตั้งมาตรอ้างอิง (Reference Meter) ที่มีประสิทธิภาพสูง สามารถวัดอัตราการไหลต่ำๆ ได้ ดี เช่น มาตรวัดน้ำไฟฟ้า (Electromagnetic หรือ Ultrasonic Water Meter) อนุกรมกับมาตรวัดน้ำเดิมของ กปน. เป็นเวลาไม่น้อยกว่า ๒๔ ชั่วโมง โดยบันทึกข้อมูลด้วย Data Logger วิธีนี้จะวัดอัตราการไหลและปริมาณ น้ำได้อย่างถูกต้อง ทั้งในช่วงอัตราการไหลต่ำ (Low Flow) และอัตราการไหลสูง (High Flow) แต่มีข้อจำกัดคือ ต้องหยุดการจ่ายน้ำเพื่อติดตั้งมาตรอ้างอิง ใช้เวลาในการติดตั้งอุปกรณ์ค่อนข้างนาน ทำให้ไม่สะดวกในการติดตั้ง และต้องได้รับการยินยอมจากผู้ใช้น้ำก่อนเข้าดำเนินการ



รูปที่ ๘ การติดตั้งมาตรอ้างอิง (Reference Meter) อนุกรมกับมาตร กปน.



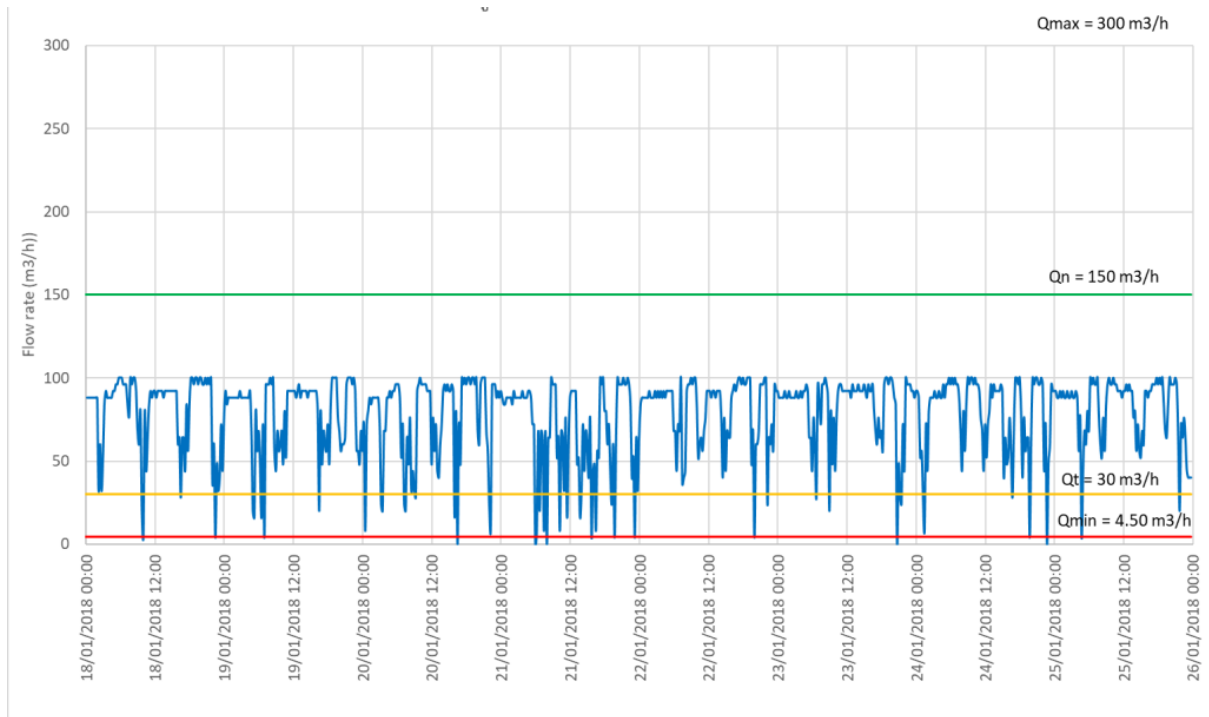
รูปที่ ๙ กราฟแสดงอัตราการไหลที่มาตรอ้างอิงบันทึกได้

๕.๓ การวิเคราะห์เพื่อตรวจสอบว่ามาตรที่จะลดขนาดมีความเหมาะสมหรือไม่

เมื่อตรวจวัดอัตราการไหลของมาตรผู้ใช้น้ำตามข้อ ๕.๒ แล้วเสร็จ ให้วิเคราะห์ผลการตรวจวัดตามขั้นตอน ดังนี้

๕.๓.๑ นำข้อมูลจัดทำกราฟอัตราการไหลในแต่ละช่วงเวลาที่บันทึกได้จากมาตรวัดน้ำ กปน. ตามวิธี ๕.๒.๑ หรือจาก UFM ตามวิธี ๕.๒.๒ หรือจากมาตรอ้างอิง ตามวิธี ๕.๒.๓

โดยให้แกน X แสดงวันที่-เวลาที่เก็บข้อมูล (แบ่งช่วงเวลา เช่น ทุก ๑๕ นาที หรือทุก ๓๐ นาที) และแกน Y แสดงข้อมูลอัตราการไหลที่วัดได้ ดังตัวอย่างกราฟในรูปที่ ๑๐



รูปที่ ๑๐ กราฟความสัมพันธ์ระหว่างเวลาและอัตราการไหลของมาตรผู้ใช้น้ำขนาด \varnothing ๖ นิ้ว

กราฟความสัมพันธ์ระหว่างเวลาและอัตราการไหลในการใช้น้ำ จำเป็นต้องแสดงเส้นแบ่งอัตราการไหลแต่ละช่วงตามคุณสมบัติของมาตรวัดน้ำแต่ละขนาด เพื่อตรวจสอบว่า อัตราการไหลในชั่วโมงการใช้น้ำสูงสุดมีค่าเกินกว่าอัตราการไหลระบุ (Q_n) ของมาตรวัดน้ำที่จะลดขนาดลงหรือไม่

เมื่อ Q_{min} = อัตราการไหลน้อยที่สุดที่มาตรวัดน้ำวัดได้ และมี MPE \pm ๕%

Q_t = อัตราการไหลเปลี่ยนจากช่วงข้างต่ำเป็นช่วงข้างสูง และมี MPE \pm ๒%

Q_n = อัตราการไหลที่มาตรวัดน้ำทำงานอย่างต่อเนื่องโดยไม่เกิดความเสียหาย และมี MPE \pm ๒%

Q_{max} = อัตราการไหลมากที่สุดที่มาตรวัดน้ำยังทำงานในระยะเวลาสั้นๆ โดยไม่เกิดความเสียหาย และมี MPE \pm ๒%

โดยอัตราการไหล Q_{min} Q_t Q_n และ Q_{max} ของมาตรวัดน้ำแต่ละขนาดสามารถดูได้จากตารางที่ ๓

ตารางที่ ๓ อัตราการไหลของมาตรวัดน้ำแต่ละขนาดตามมาตรฐาน ISO ๔๐๖๔ และ มอก.
๑๐๒๑/๒๕๓๔

ขนาดมาตร (นิ้ว)	อัตราการไหล (m ^๓ /h)			
	Q _{min}	Q _t	Q _n	Q _{max}
๑/๒	๐.๐๓	๐.๑๒	๑.๕	๓.๐
๓/๔	๐.๐๕	๐.๒๐	๒.๕	๕.๐
๑	๐.๐๗	๐.๒๘	๓.๕	๗.๐
๑ ๑/๒ A	๐.๑๑	๐.๔๔	๕.๕	๑๑.๐
๑ ๑/๒ (R ๑๖๐)	๐.๑๐	๐.๑๖	๑๖.๐	๒๐.๐
๒	๐.๔๕	๓	๑๕	๓๐
๓	๑.๒	๘	๔๐	๘๐
๔	๑.๘	๑๒	๖๐	๑๒๐
๖	๔.๕	๓๐	๑๕๐	๓๐๐
๘	๗.๕	๕๐	๒๕๐	๕๐๐
๑๒	๑๘	๑๒๐	๖๐๐	๑,๒๐๐

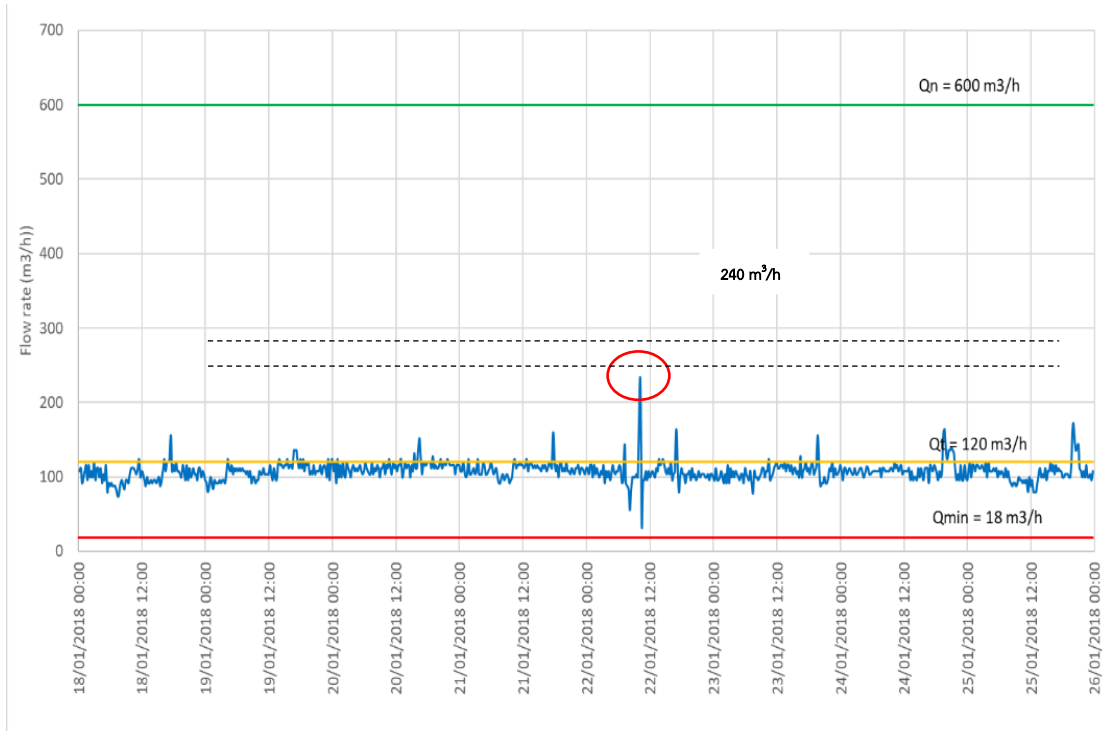
หมายเหตุ ค่าความคลาดเคลื่อนสูงสุดที่ยอมรับได้ (MPE) : ช่วงการไหลข้างต่ำ $Q_{min} - <Q_t = \pm ๕$
: ช่วงการไหลข้างสูง $Q_t - Q_{max} = \pm ๒\%$

๕.๓.๒ เปรียบเทียบอัตราการไหลในชั่วโมงการใช้น้ำสูงสุด มีค่าเกินกว่าอัตราการไหลระบุ (Q_n) ของมาตรวัดน้ำที่จะลดขนาดลงหรือไม่

๑) กรณีอัตราการไหลในชั่วโมงการใช้น้ำสูงสุดไม่เกินอัตราการไหลระบุ (Q_n) แสดงว่ามาตรวัดน้ำที่จะลดขนาดลง เพียงพอต่อความต้องการใช้น้ำในชั่วโมงการใช้น้ำสูงสุด ให้ดำเนินการเปลี่ยนมาตรวัดน้ำ

๒) กรณีอัตราการไหลในชั่วโมงการใช้น้ำสูงสุดเกินอัตราการไหลระบุ (Q_n) แสดงว่ามาตรวัดน้ำที่จะลดขนาดลงอาจไม่เพียงพอต่อความต้องการใช้น้ำของผู้ใช้น้ำ ให้คงมาตรวัดน้ำเดิมไว้

๕.๓.๓ ตัวอย่างการเลือกขนาดมาตรวัดน้ำที่เหมาะสม



รูปที่ ๑๑ กราฟความสัมพันธ์ระหว่างเวลาและอัตราการไหลของมาตรผู้ใช้น้ำขนาด ๑๒ นิ้ว

ตารางที่ ๔ ตัวอย่างการเลือกขนาดมาตรวัดน้ำที่เหมาะสม

ลำดับที่	ขั้นตอนการเลือกขนาดมาตรวัดน้ำที่เหมาะสม				
๑.	ข้อมูลจากกราฟรูปที่	๑๑	อัตราการไหลในชั่วโมงใช้งานสูงสุด คือ	๒๔๐	m ^๓ /h
๒.	พิจารณาข้อมูลอัตราการไหลของมาตรวัดน้ำตามตารางที่ ๒ กำหนดขนาดมาตรวัดน้ำที่เหมาะสมได้ดังนี้				
	จากข้อมูลการใช้น้ำ เลือกมาตรวัดน้ำขนาด			๘	นิ้ว
	มีอัตราการไหลระบุ (Q _n)			๒๕๐	m ^๓ /h
สรุป	อัตราการไหลในชั่วโมงการใช้น้ำสูงสุดไม่เกินอัตราการไหลระบุ (๒๔๐ < ๒๕๐) แสดงว่ามาตรวัดน้ำที่จะลดขนาดลงเหลือ ๘ นิ้ว เพียงพอต่อความต้องการใช้น้ำในชั่วโมงการใช้น้ำสูงสุด ให้ดำเนินการเปลี่ยนมาตรวัดน้ำ				

๕.๔ แนวทางปฏิบัติการดำเนินการเปลี่ยนมาตร Oversize/Inaccuracy

๕.๔.๑ เมื่อ กปน. ตรวจสอบภายหลังพบว่า ผู้ใช้น้ำรายใดมีปริมาณการใช้น้ำไม่สอดคล้องกับขนาดมาตร เข้าข่ายเป็นมาตร Oversize ตามตารางที่ ๑ โดยมีปริมาณการใช้น้ำไม่สอดคล้องกับขนาดมาตร ติดต่อกันเป็นระยะเวลาไม่น้อยกว่า ๖ เดือน กปน. จะดำเนินการเปลี่ยนแปลงขนาดมาตรวัดน้ำให้เหมาะสมกับปริมาณการใช้น้ำ ตามประกาศการประปานครหลวง เรื่อง กำหนดปริมาณการใช้น้ำที่เหมาะสมกับมาตรวัดน้ำขนาดต่าง ๆ

๕.๔.๒ กรณีที่สำนักงานประปาสาขา ไม่มั่นใจว่ามาตรวัดน้ำที่ลดขนาดลงจะเพียงพอต่อความต้องการใช้น้ำในช่วงการใช้น้ำสูงสุดหรือไม่ ให้สำนักงานประปาสาขาวัดอัตราการไหลผ่านมาตรวัดน้ำด้วยเครื่องวัด Portable Ultrasonic Flow Meter เพื่อตรวจสอบว่า อัตราการไหลในช่วงการใช้น้ำสูงสุด มีค่าเกินกว่าอัตราการไหลระบุ (Q_n) ของมาตรวัดน้ำที่จะลดขนาดลงหรือไม่

๑) กรณีอัตราการไหลในช่วงการใช้น้ำสูงสุดไม่เกินอัตราการไหลระบุ (Q_n) แสดงว่ามาตรวัดน้ำที่จะลดขนาดลง เพียงพอต่อความต้องการใช้น้ำในช่วงการใช้น้ำสูงสุด ให้ดำเนินการเปลี่ยนมาตรวัดน้ำ

๒) กรณีอัตราการไหลในช่วงการใช้น้ำสูงสุดเกินอัตราการไหลระบุ (Q_n) แสดงว่ามาตรวัดน้ำที่จะลดขนาดลงอาจไม่เพียงพอต่อความต้องการใช้น้ำของผู้ใช้น้ำ ให้คงมาตรวัดน้ำเดิมไว้

๕.๔.๓ กรณีที่ผู้ใช้น้ำรายใดเข้าข่ายตามหลักเกณฑ์ข้อ ๕.๔.๑ และ ๕.๔.๒ ให้สำนักงานประปาสาขาจัดทำบันทึกแจ้งผู้ใช้น้ำให้ทราบถึงรายละเอียดและขั้นตอนการดำเนินงานของ กปน. พร้อมทั้งกำหนดวัน เวลา ในการเข้าดำเนินการเปลี่ยนแปลงขนาดมาตรวัดน้ำให้เหมาะสมกับปริมาณการใช้น้ำของผู้ใช้น้ำ

๕.๔.๔ กรณีผู้ใช้น้ำไม่ยินยอมให้เปลี่ยนมาตร หรือ สำนักงานประปาสาขา ไม่สามารถติดต่อผู้ใช้น้ำได้ภายใน ๑๕ วัน นับถัดจากวันที่สำนักงานประปาสาขาได้จัดส่งบันทึกแจ้งผู้ใช้น้ำตามข้อ ๕.๔.๓ ให้เจ้าหน้าที่ผู้รับผิดชอบ รายงานผู้บังคับบัญชาตามลำดับชั้น เพื่อหารือแนวทางในการดำเนินการต่อไป ทั้งนี้ กปน. ขอสงวนสิทธิ์ในการดำเนินการตามข้อบังคับ ระเบียบ ประกาศ และคำสั่งของ กปน.

๕.๔.๕ กรณีผู้ใช้น้ำที่มีปริมาณการใช้น้ำเฉลี่ยเกิน ๒๐,๐๐๐ ลบ.ม./เดือน ขึ้นไป สมควรเปลี่ยนเป็นมาตรวัดน้ำไฟฟ้าที่มีความเที่ยงตรงสูง เพื่อลดน้ำสูญเสียเนื่องจากมาตรวัดน้ำวัดได้คลาดเคลื่อน

๖. แนวทางการดำเนินการ / ระยะเวลา และผู้มีส่วนเกี่ยวข้อง

๖.๑ ตรวจสอบสถิติการใช้น้ำเฉลี่ยของผู้ใช้น้ำ ย้อนหลัง ไม่น้อยกว่า ๖ เดือน

๖.๒ วิเคราะห์จำนวนมาตรวัดน้ำที่มีขนาดหรือชนิดของมาตรวัดน้ำที่ไม่เหมาะสมกับปริมาณการใช้น้ำ ให้ทำการจัดซื้อมาตรวัดน้ำและตรวจสอบมาตรวัดน้ำ ให้ถูกต้องตามมาตรฐานของกองช่างตวงวัด กระทรวงพาณิชย์ และมาตรฐานการประปานครหลวง เพื่อมาเปลี่ยนตามอายุมาตรวัดน้ำ

๖.๓ แจ้งจำนวนและจุดของมาตรวัดน้ำที่ต้องทำการเปลี่ยนให้ สำนักงานประปาสาขา ทั้ง ๑๗ สาขาทราบเพื่อวางแผนและจัดสรรงบประมาณในการดำเนินการ

๖.๔ เมื่อ สำนักงานประปาสาขาคำเนินการเปลี่ยนมาตรวัดน้ำแล้วเสร็จให้ทำการแจ้งกลับมาที่ ฝ่ายมาตรวัดน้ำ เพื่อทำการวิเคราะห์ผลที่เกิดขึ้นโดยเปรียบเทียบปริมาณการใช้น้ำก่อนเปลี่ยน และหลังเปลี่ยนมาตรวัดน้ำ

๗. ประโยชน์จากการศึกษา

๗.๑ การนำข้อมูลเปรียบเทียบปริมาณการใช้น้ำก่อนและหลังการเปลี่ยนมาตรวัดน้ำมาวิเคราะห์ว่ามีผลกับ ปริมาณน้ำสูญเสียที่เกิดของการประปานครหลวงมากหรือน้อยในแต่ละปีงบประมาณ เพื่อช่วยในการตัดสินใจในการดำเนินการในปีงบประมาณต่อไป

๗.๔ ประโยชน์ที่ผู้ใช้น้ำจะได้รับ เกิดจาก อัตราค่าบริการรายเดือนลดลง ตามขนาดมาตรวัดน้ำที่ลดลงโดยอัตราค่าบริการรายเดือนตามขนาดมาตรวัดน้ำแสดงได้ ตามตารางที่ ๕ ตารางที่ ๕ อัตราค่าบริการ อัตราเงินประกันการใช้น้ำ และปริมาณการใช้น้ำที่เหมาะสมกับขนาดมาตรวัดน้ำ

ขนาด (นิ้ว)	ค่าบริการรายเดือน (บาท/เดือน)	อัตราเงินประกันการใช้น้ำ (บาท)	ปริมาณน้ำใช้ที่เหมาะสมต่อเดือน (ลูกบาศก์เมตร)
๑/๒	๒๕	๔๐๐	น้อยกว่า ๑๑๐
๓/๔	๔๐	๖๐๐	๑๑๐ - ๒๐๐
๑	๕๐	๑,๕๐๐	๒๐๑ - ๖๐๐
๑ ๑/๒	๘๐	๓,๐๐๐	๖๐๑ - ๒,๑๐๐
๒	๓๐๐	๔,๐๐๐	๒,๑๐๑ - ๔,๕๐๐
๓	๔๐๐	๑๐,๐๐๐	๔,๕๐๑ - ๑๑,๐๐๐
๔	๕๐๐	๑๕,๐๐๐	๑๑,๐๐๑ - ๒๐,๐๐๐
๖	๙๐๐	๒๐,๐๐๐	๒๐,๐๐๑ - ๔๕,๐๐๐
๘	๑,๑๐๐	๓๐,๐๐๐	๔๕,๐๐๐ - ๗๐,๐๐๐
๑๒	๓,๕๐๐	๑๐๐,๐๐๐	มากกว่า ๗๐,๐๐๐

๗.๓ การประปานครหลวงสามารถลดต้นทุนในการจัดซื้อมาตรวัดน้ำที่มีขนาดลดลง

๗.๔ การประปานครหลวงสามารถลดปริมาณน้ำสูญเสียที่เกิดขึ้น ทำให้ลดต้นทุนในการผลิตน้ำที่ให้บริการผู้ใช้น้ำ

๘. งบประมาณ

งบประมาณที่ใช้ในการเปลี่ยนมาตร Oversize จะเป็นงบประมาณประจำปีที่ใช้ในการเปลี่ยนมาตรวัดน้ำครบวาระ

๙. แนวทางการติดตามและประเมินผล

วัดร้อยละของคะแนนการเปลี่ยนมาตรวัดน้ำคลาดเคลื่อน เทียบกับคะแนนเต็มตามแผนงานทั้งปีของปีงบประมาณ โดยกำหนดค่าเกณฑ์วัด ดังนี้

คะแนนระดับ ๕ : ร้อยละ ๓๕ (ครึ่งปี) ร้อยละ ๘๐ (ทั้งปีงบประมาณ)

คะแนนระดับ ๔ : ร้อยละ ๓๐ (ครึ่งปี) ร้อยละ ๗๕ (ทั้งปีงบประมาณ)

คะแนนระดับ ๓ : ร้อยละ ๒๕ (ครึ่งปี) ร้อยละ ๗๐ (ทั้งปีงบประมาณ)

คะแนนระดับ ๒ : ร้อยละ ๒๐ (ครึ่งปี) ร้อยละ ๖๕ (ทั้งปีงบประมาณ)

คะแนนระดับ ๑ : ร้อยละ ๑๕ (ครึ่งปี) ร้อยละ ๖๐ (ทั้งปีงบประมาณ)

โดยกำหนด คะแนนที่ได้จากการเปลี่ยนมาตรวัดน้ำที่มีขนาดใหญ่เกินความจำเป็น ดังนี้

เปลี่ยนมาตรวัดน้ำขนาด ๑ ๑/๒ นิ้ว จำนวน ๑ เครื่อง ได้ ๑ คะแนน

เปลี่ยนมาตรวัดน้ำขนาด ๒ นิ้ว จำนวน ๑ เครื่อง ได้ ๒ คะแนน

เปลี่ยนมาตรวัดน้ำขนาด ๓ นิ้ว จำนวน ๑ เครื่อง ได้ ๓ คะแนน

เปลี่ยนมาตรวัดน้ำขนาด ๔ นิ้ว จำนวน ๑ เครื่อง ได้ ๔ คะแนน

เปลี่ยนมาตรวัดน้ำขนาด ๖ นิ้ว จำนวน ๑ เครื่อง ได้ ๖ คะแนน

เปลี่ยนมาตรวัดน้ำขนาด ๘ นิ้ว จำนวน ๑ เครื่อง ได้ ๘ คะแนน

เปลี่ยนมาตรวัดน้ำขนาด ๑๒ นิ้ว จำนวน ๑ เครื่อง ได้ ๑๒ คะแนน

๑๐. ข้อเสนอแนะ

การเข้าดำเนินการลดขนาดมาตรวัดน้ำที่มีขนาดใหญ่เกินความจำเป็น (Oversized Meter) เพื่อให้ การประปานครหลวงสามารถเข้าดำเนินการได้ จึงควรมีการปรับปรุง ระเบียบ ข้อบังคับ คำสั่ง และออกประกาศ ของการประปาฯ ดังนี้

๑๐.๑ ร่างระเบียบ กปน. ว่าด้วย การเปลี่ยนและการทดสอบมาตรวัดน้ำ

๖.๕ กรณีตรวจสอบในภายหลังพบว่าผู้ใช้น้ำมีปริมาณการใช้น้ำไม่เหมาะสมกับขนาดมาตรวัดน้ำ หรือการเปลี่ยนแปลงขนาดมาตรวัดน้ำเกิดจากความประสงค์ของการประปาฯ นครหลวงไม่ว่าด้วยเหตุใด สำนักงานประปาฯ จะเปลี่ยนมาตรวัดน้ำโดยไม่คิดค่าใช้จ่าย

การดำเนินการเปลี่ยนแปลงมาตรวัดน้ำอันเนื่องมาจากขนาดมาตรวัดน้ำไม่เหมาะสมให้ เป็นไปตามหลักเกณฑ์หรือคู่มือการปฏิบัติงานของการประปาฯ นครหลวงกำหนด

เพื่อประโยชน์ในการดำเนินการเปลี่ยนแปลงขนาดมาตรวัดน้ำตามความในข้อนี้ ปริมาณการใช้น้ำไม่เหมาะสมกับขนาดมาตรวัดน้ำ หมายความว่า การใช้น้ำสำหรับมาตรวัดน้ำขนาดต่าง ๆ มีปริมาณไม่เป็นไปตามที่การประปาฯ นครหลวงประกาศกำหนด

๖.๗ กรณีการเปลี่ยนแปลงขนาดมาตรวัดน้ำเกิดจากการร้องขอของผู้ใช้น้ำ เนื่องจากมีปริมาณการใช้น้ำที่เปลี่ยนแปลงไปภายหลังจากการเปลี่ยนแปลงขนาดมาตรวัดน้ำโดยความประสงค์ของการประปาฯ นครหลวงตามข้อ ๖.๕ สำนักงานประปาฯ จะเปลี่ยนมาตรวัดน้ำไม่เกินขนาดมาตรวัดน้ำที่ติดตั้งไว้เดิมก่อนเปลี่ยนแปลงขนาดมาตรวัดน้ำโดยไม่คิดค่าใช้จ่าย

๑๐.๒ ร่างประกาศ กปน. เรื่อง ข้อปฏิบัติสำหรับการใช้น้ำ

๑๑. ผู้ใช้น้ำต้องยินยอมให้พนักงานหรือผู้ปฏิบัติงานของการประปาฯ นครหลวงเข้าไป ในสถานที่ของผู้ใช้น้ำ เพื่อตรวจสอบ ซ่อมแซมหรือแก้ไขการส่งและการจำหน่ายน้ำ เช่น การอ่านมาตรวัดน้ำ งดการจ่ายน้ำ เปลี่ยนแปลงขนาดมาตรวัดน้ำ และดูแลบำรุงรักษามาตรวัดน้ำ ท่อและอุปกรณ์ต่าง ๆ ของ การประปาฯ นครหลวงได้ในระหว่างเวลาพระอาทิตย์ขึ้นถึงพระอาทิตย์ตก รวมทั้งให้ความร่วมมืออำนวยความสะดวกในการปฏิบัติงานตามควรแก่กรณี หากผู้ใช้น้ำขัดขวางหรือไม่ยินยอมให้พนักงานหรือผู้ปฏิบัติงานของ การประปาฯ นครหลวงเข้าไปในสถานที่ใช้น้ำเพื่อดำเนินการในกรณีดังกล่าว การประปาฯ นครหลวงมีสิทธิระงับ การใช้น้ำประปาได้ทันที

การปฏิบัติงานของพนักงานหรือผู้ปฏิบัติงานของการประปาฯ นครหลวงตามวรรคแรกต้องแสดง บัตรประจำตัวพนักงานหรือผู้ปฏิบัติงาน เพื่อเข้าตรวจสอบ ซ่อมแซมและแก้ไขการส่งและการจำหน่ายน้ำ

๑๕. กรณีที่มีการเปลี่ยนมาตรวัดน้ำให้ดำเนินการตามหลักเกณฑ์ ดังต่อไปนี้
กรณีที่การประปานครหลวงตรวจพบภายหลังว่า มาตรวัดน้ำที่ติดตั้งไว้มีขนาดไม่เหมาะสมกับปริมาณการใช้น้ำเป็นระยะเวลาติดต่อกันไม่น้อยกว่าหกเดือนอันเป็นเหตุให้ไม่สามารถวัดจำนวนหน่วยที่แท้จริงได้อย่างถูกต้อง การประปานครหลวงมีสิทธิที่จะเปลี่ยนแปลงขนาดมาตรวัดน้ำที่ติดตั้งไว้แล้วได้ตามหลักเกณฑ์ที่การประปานครหลวงกำหนด

หากมีการเพิ่มขนาดมาตรวัดน้ำให้มีขนาดใหญ่ขึ้น ให้ผู้ใช้น้ำชำระค่าบริการการใช้น้ำและวางหลักประกันการใช้น้ำตามอัตราเงินประกันของมิเตอร์ที่เพิ่มขึ้น แต่หากลดขนาดมาตรวัดน้ำให้มีขนาดเล็กลง ให้การประปานครหลวงคืนเงินประกันการใช้น้ำตามอัตราเงินประกันของมิเตอร์ที่ลดลง

กรณีผู้ใช้น้ำขอเปลี่ยนแปลงขนาดมาตรวัดน้ำ ผู้ใช้น้ำจะต้องชำระค่าใช้จ่ายในการเปลี่ยนมาตรวัดน้ำตามอัตราค่าใช้จ่ายที่การประปานครหลวงเรียกเก็บ

๒๐. กรณีที่มีเหตุขัดข้องด้านเทคนิค หรือเหตุสุวิสัย หรือเหตุการณ์ที่ไม่อาจคาดหมายได้ หรือเพื่อสาธารณประโยชน์ส่วนรวม การประปานครหลวง ขอสงวนสิทธิที่จะระงับหรือจำกัดการส่งและจำหน่ายน้ำทั้งหมด หรือส่วนหนึ่งส่วนใดตามความเหมาะสมต่อเหตุการณ์ การระงับหรือจำกัดการส่งและจำหน่ายน้ำดังกล่าว การประปานครหลวงจะแจ้งให้ผู้ใช้น้ำทราบล่วงหน้า เว้นแต่ในกรณีจำเป็นเร่งด่วน

๒๑. การประปานครหลวงสงวนสิทธิในการติดตั้งประปาใหม่ เปลี่ยนแปลงขนาดมาตรวัดน้ำ งดจ่ายน้ำ หรือระงับการใช้น้ำ หากตรวจพบว่าผู้ใช้น้ำไม่ปฏิบัติตามประกาศนี้

ทั้งนี้ ตั้งแต่บัดนี้เป็นต้นไป

ภาคผนวก

การตอบคำถามผู้ใช้น้ำเกี่ยวกับการขอลดขนาดมาตรวัดน้ำ

- 1. คำถาม** ทำไม กปน. ต้องลดขนาดมาตรวัดน้ำ

คำตอบ ขนาดมาตรที่เหมาะสม ทำให้มาตรทำงานได้อย่างมีประสิทธิภาพ ช่วยประหยัดค่าใช้จ่ายขององค์กร กปน. ดำเนินการตามนโยบายของรัฐบาล
- 2. คำถาม** ผู้ใช้น้ำได้ประโยชน์อะไรจากการลดขนาดมาตรวัดน้ำ

คำตอบ ค่าบริการรายเดือนที่ถูกกลง ได้ส่วนต่างเงินประกันการใช้น้ำคืน
- 3. คำถาม** ค่าใช้จ่ายในการติดตั้งมาตรครั้งแรกที่ผู้ใช้น้ำจ่ายให้กับ กปน. หลังจากที่มีการลดขนาดมาตรแล้ว กปน. จะคืนให้กับผู้ใช้น้ำหรือไม่

คำตอบ กปน. คิดค่าใช้จ่ายต่างๆ ตามขนาดมาตร ณ วันที่ติดตั้งครั้งแรก และผู้ใช้น้ำได้มาตรวัดน้ำตามประสงค์แล้ว กปน. จึงไม่จำเป็นต้องคืนเงินค่าธรรมเนียมต่างๆ ที่ กปน. เรียกเก็บครั้งแรก และ กปน. มีหน้าที่ดูแลมาตรวัดน้ำของผู้ใช้น้ำตลอดอายุการใช้งาน
- 4. คำถาม** กปน. มีหลักเกณฑ์ในการพิจารณาขนาดมาตรวัดน้ำที่เหมาะสมอย่างไร

คำตอบ กปน. พิจารณาขนาดมาตรวัดน้ำที่เหมาะสม ตามปริมาณการใช้น้ำต่อเดือนของผู้ใช้น้ำ ซึ่งเป็นหลักเกณฑ์ที่ กปน. กำหนดขึ้นโดยพิจารณาจากคุณสมบัติของมาตรวัดน้ำแต่ละขนาด ประกอบกับเกณฑ์มาตรฐานของการประปาต่างประเทศ
- 5. คำถาม** หากดำเนินการลดขนาดมาตรวัดน้ำแล้ว ในอนาคตมีการใช้น้ำเพิ่มขึ้นเกินกว่ามาตรเดิมรับได้ กปน. จะดำเนินการอย่างไร

คำตอบ ตามระเบียบ กปน. ว่าด้วยการเปลี่ยนและการทดสอบมาตรวัดน้ำ หากมีปริมาณการใช้น้ำเพิ่มขึ้นหลังจากการลดขนาดมาตร กปน. จะเปลี่ยนมาตรวัดน้ำไม่เกินขนาดมาตรที่ติดตั้งไว้เดิมก่อนลดขนาดมาตรโดยไม่คิดค่าใช้จ่าย
- 6. คำถาม** การเปลี่ยนแปลงขนาดมาตรวัดน้ำ จะทำให้ค่าน้ำเพิ่มขึ้นหรือไม่

คำตอบ การเปลี่ยนแปลงขนาดมาตรวัดน้ำให้เหมาะสมกับปริมาณการใช้น้ำเพื่อให้มาตรวัดน้ำทำงานได้อย่างมีประสิทธิภาพ วัดปริมาณน้ำได้เที่ยงตรง การที่มาตรวัดได้เที่ยงตรง ทำให้เกิดความเป็นธรรมแก่ทั้ง กปน. และผู้ใช้น้ำ เป็นไปตามหลักธรรมาภิบาลที่ กปน. ถือปฏิบัติ ค่าน้ำจะเพิ่มขึ้นหรือลดลงขึ้นอยู่กับพฤติกรรมการใช้น้ำของผู้ใช้น้ำ ดังนั้นการเปลี่ยนแปลงขนาดมาตรวัดน้ำ จึงไม่ใช่เหตุปัจจัยที่จะทำให้ค่าน้ำแพงขึ้นแต่อย่างใด
- 7. คำถาม** กปน. มีกฎระเบียบหรือหลักเกณฑ์ที่รองรับการเปลี่ยนแปลงขนาดมาตรวัดน้ำหรือไม่ มีเนื้อหาอย่างไร

คำตอบ ข้อบังคับ กปน. ฉบับที่ 116 ว่าด้วย การบริการจัดส่ง จำหน่าย และการใช้น้ำประปา พ.ศ. 2558

ข้อ 12 วรรคท้าย กำหนดว่า “..หากตรวจสอบในภายหลังพบว่า ผู้ใช้น้ำมีปริมาณการใช้น้ำไม่เหมาะสมกับขนาดมาตรวัดน้ำ กปน. ขอสงวนสิทธิ์ในการเปลี่ยนแปลงขนาดมาตรวัดน้ำของผู้ใช้น้ำได้ตามความเหมาะสม”

ข้อ 26 กำหนดว่า “ผู้ใช้น้ำจะต้องปฏิบัติตามข้อบังคับ ระเบียบ ประกาศ และคำสั่งของ กปน. ที่เกี่ยวกับการบริการจัดส่งจำหน่าย และการใช้น้ำประปา”

ระเบียบ กปน. ฉบับที่ 52 ว่าด้วย การเปลี่ยนแปลงและการทดสอบมาตรวัดน้ำ พ.ศ. 2557

ข้อ 5 กำหนดว่า “ให้สำนักงานประปาสาขาทำการเปลี่ยนมาตรวัดน้ำในกรณีดังต่อไปนี้

5.5 ปริมาณการใช้น้ำไม่เหมาะสมกับขนาดมาตรวัดน้ำ

5.6 ผู้ใช้น้ำขอเปลี่ยนขนาดมาตรวัดน้ำ”

6.5 กรณีตรวจสอบในภายหลังพบว่า ผู้ใช้น้ำมีปริมาณการใช้น้ำไม่เหมาะสมกับขนาดมาตรวัดน้ำ หรือ การเปลี่ยนแปลงขนาดมาตรวัดน้ำเกิดจากความประสงค์ของ กปน. ไม่ว่าด้วยเหตุใด สำนักงานประปาสาขาจะเปลี่ยนมาตรวัดน้ำโดยไม่คิดค่าใช้จ่าย

เงื่อนไขสัญญาการใช้น้ำข้อ 5 กำหนดว่า “...คู่สัญญาจะปฏิบัติตาม พ.ร.บ. ข้อบังคับ ระเบียบ คำสั่ง และประกาศของ กปน. ที่เกี่ยวกับการบริการจัดส่งจำหน่ายและใช้น้ำประปาที่บังคับใช้อยู่ในขณะทำสัญญานี้ และที่จะเปลี่ยนแปลง แก้ไข หรือตราขึ้นใหม่...”

ดังนั้น หาก กปน. ตรวจสอบในภายหลังพบว่าผู้ใช้น้ำมีปริมาณการใช้น้ำไม่เหมาะสมกับขนาดมาตรวัดน้ำ กปน. สามารถดำเนินการตามระเบียบ กปน. ฉบับที่ 52 ในการเปลี่ยนแปลงขนาดมาตรวัดน้ำของผู้ใช้น้ำได้ตามความเหมาะสมตามที่กฎหมายให้อำนาจไว้

โดยระเบียบดังกล่าวมีเจตนารมณ์เพื่อให้การบันทึกปริมาณการใช้น้ำเป็นไปอย่างถูกต้อง และสอดคล้องกับปริมาณการใช้น้ำที่แท้จริง อีกทั้งมิได้กำหนดสิทธิ์ กปน. ในการดำเนินการเปลี่ยนแปลงขนาดมาตรวัดน้ำได้แต่เพียงผู้เดียว แต่ยังให้สิทธิ์ผู้ใช้น้ำร้องขอเพื่อให้ กปน. เปลี่ยนแปลงขนาดมาตรวัดน้ำด้วย การดำเนินการดังกล่าวย่อมไม่เข้าข่ายเป็นการทำให้ผู้ใช้น้ำเสียประโยชน์ตามเงื่อนไขสัญญาการใช้น้ำแต่อย่างใด

8. **คำถาม** กรณีลดขนาดมาตรวัดน้ำ เงินประกันการใช้น้ำต้องคืนให้กับผู้ใช้น้ำหรือไม่

คำตอบ เพื่อให้เกิดความเป็นธรรม สร้างแรงจูงใจในการลดขนาดมาตรวัดน้ำ กปน. สมควรคืนส่วนต่างเงินประกันการใช้น้ำให้กับผู้ใช้น้ำกรณีลดขนาดมาตรวัดน้ำ ทำนองเดียวกันกรณีเพิ่มขนาดมาตร ผู้ใช้น้ำต้องวางเงินประกันการใช้น้ำเพิ่มขึ้นเช่นกัน ซึ่งขั้นตอนการคืนเงินและเรียกเก็บเงินเพิ่มให้เป็นไปตามระเบียบ คำสั่งที่ กปน. กำหนด

9. **คำถาม** หากผู้ใช้น้ำไม่ยินยอมให้ลดขนาดมาตรวัดน้ำ กปน. จะดำเนินการอย่างไร

คำตอบ ตามข้อบังคับ กปน. ฉบับ 116 หมวด 3 ข้อ 12 กำหนดว่า “หากตรวจสอบในภายหลังพบว่าผู้ใช้น้ำมีปริมาณการใช้น้ำไม่เหมาะสมกับขนาดมาตรวัดน้ำ กปน. ขอสงวนสิทธิ์ในการเปลี่ยนแปลงขนาดมาตรวัดน้ำของผู้ใช้น้ำได้ตามความเหมาะสม”

หมวด 5 ข้อ 26 กำหนดว่า "ผู้ใช้น้ำจะต้องปฏิบัติตามข้อบังคับ ระเบียบ ประกาศ และคำสั่งของ กปน. ที่เกี่ยวกับการบริการจัดส่ง จำหน่าย และการใช้น้ำประปา"

ระเบียบ กปน. ฉบับที่ 52 ว่าด้วย การเปลี่ยนแปลงและทดสอบมาตรวัดน้ำ กำหนดว่า "ให้สำนักงานประปา สาขาทำการเปลี่ยนมาตรวัดน้ำในกรณีดังนี้"

5.5 ปริมาณการใช้น้ำไม่เหมาะสมกับขนาดมาตรวัดน้ำ"

เงื่อนไขสัญญาการใช้น้ำข้อ 5 กำหนดว่า "...คู่สัญญาจะปฏิบัติตาม พรบ. ข้อบังคับ ระเบียบ คำสั่ง และประกาศของ กปน. ที่เกี่ยวกับการบริการจัดส่งจำหน่ายและใช้น้ำประปาที่บังคับใช้ขณะทำสัญญานี้ และที่จะเปลี่ยนแปลง แก๊ซ หรือตราขึ้นใหม่..."

ดังนั้น หาก กปน. ตรวจสอบในภายหลังพบว่า ผู้ใช้น้ำมีปริมาณการใช้น้ำไม่เหมาะสมกับขนาดมาตรวัดน้ำ กปน. สามารถดำเนินการตามระเบียบ กปน. เพื่อเปลี่ยนแปลงขนาดมาตรวัดน้ำของผู้ใช้น้ำให้เหมาะสมตามที่กฎหมายให้อำนาจไว้ แม้ผู้ใช้น้ำไม่ยินยอมก็ตาม แต่ต้องมีหนังสือแจ้งผู้ใช้น้ำให้ทราบถึงวันเข้าดำเนินการ พร้อมอธิบายเหตุผลในการขอเปลี่ยนแปลงขนาดมาตรวัดน้ำให้ชัดเจน เพื่อให้ผู้ใช้น้ำเข้าใจและยอมรับ

10. **คำถาม** การที่ผู้ใช้น้ำแจ้งว่าจะต้องนำเรื่องเสนอให้ทางผู้บริหารที่มีอำนาจเป็นผู้พิจารณาในการลดขนาดมาตรวัดน้ำ กปน. จะดำเนินการอย่างไร

คำตอบ กปน. ต้องชี้แจงให้ผู้ใช้น้ำเข้าใจว่าการเปลี่ยนแปลงขนาดมาตรวัดน้ำให้เหมาะสมกับปริมาณการใช้น้ำของผู้ใช้น้ำ เป็นอำนาจหน้าที่ของ กปน. ในการพิจารณาขนาดมาตรที่เหมาะสม โดยมีหลักเกณฑ์ในการพิจารณาขนาดมาตรวัดน้ำที่เหมาะสมตามประกาศและคำสั่งของ กปน. จึงไม่จำเป็นที่จะต้องรอการตัดสินใจจากผู้ใช้น้ำ เพียงแต่ต้องทำหนังสือแจ้งให้ผู้ใช้น้ำทราบถึงเหตุผลในการขอเปลี่ยนแปลงขนาดมาตร และกำหนดการในการเข้าดำเนินการ



สัญญาการใช้หน้าประปา

ทำที่สำนักงานประปาสาขา.....

วันที่.....เดือน.....พ.ศ.....

ระหว่าง..... ซึ่งเป็นผู้ใช้ร่วมกับการประปานครหลวง ทั้งสองฝ่ายตกลงทำสัญญาการใช้หน้าประปาดังต่อไปนี้ ดังต่อไปนี้

- ๑. ผู้ใช้นี้ต้องชำระค่าหน้าประปาและค่าบริการตามอัตราที่การประปานครหลวงกำหนด ภายใน ๗ วันนับตั้งแต่วันที่ได้รับใบแจ้งหนี้
- ๒. กรณีที่ผู้ใช้นี้ไม่ชำระค่าหน้าประปาตั้งแต่ ๒ งวดการใช้ขึ้นไปสำหรับมาตรวัดน้ำขนาด ไม่เกิน ๑ นิ้วหรือตั้งแต่ ๑ งวดการใช้ขึ้นไปสำหรับมาตรวัดน้ำขนาด ๑.๑/๒ นิ้วขึ้นไป รวมทั้งมาตรวัดน้ำชั่วคราว หรือมีเงินข้อห้ามที่การประปานครหลวงกำหนด เพื่อความปลอดภัยของสุขอนามัย และความสะดวกเรียบร้อยของประชาชน การประปานครหลวงสงวนสิทธิ์ที่จะระงับการจ่ายน้ำประปาโดยจะแจ้งให้ทราบล่วงหน้าไม่น้อยกว่า ๗ วัน
- ๓. เมื่อถูกระงับการจ่ายน้ำประปาแล้ว ต้องมาผู้ใช้นี้ได้ชำระหนี้ที่ค้างชำระทั้งหมด หรือหยุดแห่งการระงับการจ่ายน้ำได้รับการแก้ไขให้หมดสิ้นไป และผู้ใช้นี้พร้อมที่จะจ่ายค่าธรรมเนียมตามที่กำหนด การประปานครหลวงจะจ่ายน้ำประปาให้ใหม่
- ๔. ผู้ใช้นี้ต้องวางเงินประกันการใช้ตามจำนวนที่การประปานครหลวงกำหนด และเมื่อเลิกใช้น้ำโดยไม่มีหนี้ค้างชำระ การประปานครหลวงจะคืนเงินประกันภายใน ไม่เกิน ๒๐ วันทำการ นับจากวันที่ผู้ใช้นี้พร้อมคืน
- ๕. นอกจากเงื่อนไขตามข้อ ๑-๔ แล้วผู้สัญญาจะปฏิบัติตามพระราชบัญญัติ ข้อบังคับ ระเบียบ คำสั่ง และประกาศ ของการประปานครหลวง ที่เกี่ยวกับการบริหารจัดการส่งจ่ายน้ำประปาที่บังคับใช้อยู่ในขณะทำสัญญานี้ และที่จะเปลี่ยนแปลง แก้ไข หรือตราขึ้นใหม่ที่ไม่ทำให้การประปานครหลวงหรือผู้ใช้นี้เสียประโยชน์ไปกว่าเงื่อนไขตามสัญญานี้ ยกเว้นการปรับอัตราค่าหน้า ค่าบริการ และวิธีการจัดเก็บค่าธรรมเนียมของการประปานครหลวง ซึ่งการประปานครหลวงจะแจ้งให้ทราบล่วงหน้าไม่น้อยกว่า ๓๐ วัน โดยวิธีประกาศทางสื่อมวลชน หรือวิธีลงใบไปรษณีย์หรือในแจ้งหนี้
- ๖. สัญญานี้มีผลบังคับใช้ตลอดไปจนกว่าฝ่ายใดฝ่ายหนึ่งบอกเลิกสัญญา หรือผู้ใช้น้ำโอนสิทธิ์การใช้ให้ผู้อื่นโดยแจ้งให้การประปานครหลวงทราบและผู้รับโอนได้ลงนามในสัญญาใช้น้ำประปาเป็นการประปานครหลวงแล้ว

สัญญานี้ทำขึ้นเป็นสองฉบับ มีข้อความถูกต้องตรงกับทุกประการ และผู้ใช้น้ำได้อ่านและเข้าใจข้อความในสัญญานี้โดยตลอดแล้ว จึงได้ลงลายมือชื่อไว้ต่อหน้าพยานและ คู่สัญญาทำสถิติไว้ฝ่ายละหนึ่งฉบับ

ลงชื่อ..... ลงชื่อ.....
 (.....) (.....)
 ผู้รับบริการ(ผู้ใช้น้ำ)/ผู้รับมอบอำนาจ ผู้รับมอบอำนาจฝ่ายการประปานครหลวง

ลงชื่อ..... ลงชื่อ.....
 (.....) (.....)
 พยาน พยาน



สัญญาการใช้หน้าประปา (คู่ฉบับ)

ทำที่สำนักงานประปาสาขา.....

วันที่.....เดือน.....พ.ศ.....

ระหว่าง..... ซึ่งเป็นผู้ใช้ร่วมกับการประปานครหลวง ทั้งสองฝ่ายตกลงทำสัญญาการใช้หน้าประปาดังต่อไปนี้ ดังต่อไปนี้

- ๑. ผู้ใช้นี้ต้องชำระค่าหน้าประปาและค่าบริการตามอัตราที่การประปานครหลวงกำหนด ภายใน ๗ วันนับตั้งแต่วันที่ได้รับใบแจ้งหนี้
- ๒. กรณีที่ผู้ใช้นี้ไม่ชำระค่าหน้าประปาตั้งแต่ ๒ งวดการใช้ขึ้นไปสำหรับมาตรวัดน้ำขนาด ไม่เกิน ๑ นิ้วหรือตั้งแต่ ๑ งวดการใช้ขึ้นไปสำหรับมาตรวัดน้ำขนาด ๑.๑/๒ นิ้วขึ้นไป รวมทั้งมาตรวัดน้ำชั่วคราว หรือมีเงินข้อห้ามที่การประปานครหลวงกำหนด เพื่อความปลอดภัยของสุขอนามัย และความสะดวกเรียบร้อยของประชาชน การประปานครหลวงสงวนสิทธิ์ที่จะระงับการจ่ายน้ำประปาโดยจะแจ้งให้ทราบล่วงหน้าไม่น้อยกว่า ๗ วัน
- ๓. เมื่อถูกระงับการจ่ายน้ำประปาแล้ว ต้องมาผู้ใช้นี้ได้ชำระหนี้ที่ค้างชำระทั้งหมด หรือหยุดแห่งการระงับการจ่ายน้ำได้รับการแก้ไขให้หมดสิ้นไป และผู้ใช้นี้พร้อมที่จะจ่ายค่าธรรมเนียมตามที่กำหนด การประปานครหลวงจะจ่ายน้ำประปาให้ใหม่
- ๔. ผู้ใช้นี้ต้องวางเงินประกันการใช้ตามจำนวนที่การประปานครหลวงกำหนด และเมื่อเลิกใช้น้ำโดยไม่มีหนี้ค้างชำระ การประปานครหลวงจะคืนเงินประกันภายใน ไม่เกิน ๒๐ วันทำการ นับจากวันที่ผู้ใช้น้ำพร้อมคืน
- ๕. นอกจากเงื่อนไขตามข้อ ๑-๔ แล้วผู้สัญญาจะปฏิบัติตามพระราชบัญญัติ ข้อบังคับ ระเบียบ คำสั่ง และประกาศ ของการประปานครหลวง ที่เกี่ยวกับการบริหารจัดการส่งจ่ายน้ำประปาที่บังคับใช้อยู่ในขณะทำสัญญานี้ และที่จะเปลี่ยนแปลง แก้ไข หรือตราขึ้นใหม่ที่ไม่ทำให้การประปานครหลวงหรือผู้ใช้นี้เสียประโยชน์ไปกว่าเงื่อนไขตามสัญญานี้ ยกเว้นการปรับอัตราค่าหน้า ค่าบริการ และวิธีการจัดเก็บค่าธรรมเนียมของการประปานครหลวง ซึ่งการประปานครหลวงจะแจ้งให้ทราบล่วงหน้าไม่น้อยกว่า ๓๐ วัน โดยวิธีประกาศทางสื่อมวลชน หรือวิธีลงใบไปรษณีย์หรือในแจ้งหนี้
- ๖. สัญญานี้มีผลบังคับใช้ตลอดไปจนกว่าฝ่ายใดฝ่ายหนึ่งบอกเลิกสัญญา หรือผู้ใช้น้ำโอนสิทธิ์การใช้ให้ผู้อื่นโดยแจ้งให้การประปานครหลวงทราบและผู้รับโอนได้ลงนามในสัญญาใช้น้ำประปาเป็นการประปานครหลวงแล้ว

สัญญานี้ทำขึ้นเป็นสองฉบับ มีข้อความถูกต้องตรงกับทุกประการ และผู้ใช้น้ำได้อ่านและเข้าใจข้อความในสัญญานี้โดยตลอดแล้ว จึงได้ลงลายมือชื่อไว้ต่อหน้าพยานและ คู่สัญญาทำสถิติไว้ฝ่ายละหนึ่งฉบับ

ลงชื่อ..... ลงชื่อ.....
 (.....) (.....)
 ผู้รับบริการ(ผู้ใช้น้ำ)/ผู้รับมอบอำนาจ ผู้รับมอบอำนาจฝ่ายการประปานครหลวง

ลงชื่อ..... ลงชื่อ.....
 (.....) (.....)
 พยาน พยาน



ข้อบังคับการประปานครหลวง

ฉบับที่ ๑๑๖

ว่าด้วย การบริการจัดส่ง จำหน่าย และการใช้น้ำประปา

พ.ศ. ๒๕๕๘

โดยที่เป็นการสมควรปรับปรุงข้อบังคับการประปานครหลวง ว่าด้วย การบริการจัดส่ง จำหน่าย และการใช้น้ำประปา เพื่อความเหมาะสมสอดคล้องกับการดำเนินงานในปัจจุบันและรองรับ การให้บริการแก่บุคคลหรือนิติบุคคลที่ไม่มีสัญชาติไทยให้ชัดเจนเหมาะสมยิ่งขึ้น อาศัยอำนาจตามความใน มาตรา ๒๔ (๑) แห่งพระราชบัญญัติการประปานครหลวง พ.ศ. ๒๕๑๐ แก้ไขเพิ่มเติมโดยพระราชบัญญัติ การประปานครหลวง (ฉบับที่ ๓) พ.ศ. ๒๕๒๒ คณะกรรมการการประปานครหลวงจึงวางข้อบังคับไว้ดังต่อไปนี้

ข้อ ๑ ข้อบังคับนี้เรียกว่า “ข้อบังคับการประปานครหลวง ฉบับที่ ๑๑๖ ว่าด้วย การบริการจัดส่ง จำหน่าย และการใช้น้ำประปา พ.ศ. ๒๕๕๘”

ข้อ ๒ ข้อบังคับนี้ให้ใช้บังคับตั้งแต่วันที่ ๒ กันยายน พ.ศ. ๒๕๕๘ เป็นต้นไป

ข้อ ๓ ให้ยกเลิก

(๑) ข้อบังคับการประปานครหลวง ฉบับที่ ๑๑๖ ว่าด้วย การบริการจัดส่ง จำหน่าย และการใช้น้ำประปา พ.ศ. ๒๕๔๓

(๒) ข้อบังคับการประปานครหลวง ฉบับที่ ๑๒๔ ว่าด้วย การบริการจัดส่ง จำหน่าย และการใช้น้ำประปา พ.ศ. ๒๕๕๘ (แก้ไขเพิ่มเติม ฉบับที่ ๑๑๖ ครั้งที่ ๑)

ข้อ ๔ บรรดาข้อบังคับ ระเบียบ คำสั่ง ประกาศ หรือหลักเกณฑ์วิธีปฏิบัติอื่นใดที่กำหนดไว้แล้วใช้ข้อบังคับนี้ หรือซึ่งขัดหรือแย้งกับข้อบังคับนี้ ให้ใช้ข้อบังคับนี้แทน

ข้อ ๕ ให้ผู้ว่าการรักษาการตามข้อบังคับนี้และให้มีอำนาจวางระเบียบ คำสั่ง ประกาศ หลักเกณฑ์และวิธีปฏิบัติเพื่อดำเนินการตามข้อบังคับนี้ โดยหากมีปัญหาเกี่ยวกับการตีความให้ผู้ว่าการ เป็นผู้วินิจฉัยชี้ขาด และคำวินิจฉัยนั้นถือเป็นที่สุด

ข้อ ๖ ในข้อบังคับนี้

“ผู้ขอรับบริการ” หมายความว่า บุคคลที่ได้ยื่นคำขอรับบริการติดตั้งประปา ซึ่งการประปาฯ ยังมิได้ติดตั้งประปาและขึ้นทะเบียนเป็นผู้ใช้น้ำ

“ผู้ใช้น้ำ” หมายความว่า บุคคลที่ได้ยื่นคำขอรับบริการติดตั้งประปาซึ่งการประปา นครหลวงได้ติดตั้งประปาและขึ้นทะเบียนเป็นผู้ใช้น้ำแล้ว

“การงดจ่ายน้ำ” หมายความว่า การที่การประปาฯ หยุดส่ง จำหน่าย น้ำประปาให้แก่ผู้ใช้น้ำจะด้วยลักษณะหรือวิธีการใดก็ตามที่ผู้ใช้น้ำไม่ได้รับน้ำประปาไปใช้

“มาตรวัดน้ำ” หมายความว่า เครื่องวัดปริมาณน้ำประปาที่ใช้หรือไหลผ่าน

“อุปกรณ์” หมายความว่า สิ่งของอื่นนอกจากท่อหน้าที่ใช้เพื่อประโยชน์ในการส่ง
จำหน่ายน้ำประปา

“ค่าบริการอุปกรณ์รายเดือน” หมายความว่า ค่าบริการในการดูแลบำรุงรักษา
ซ่อมหรือเปลี่ยนมาตรวัดน้ำ อุปกรณ์ และท่อภายนอก

หมวด ๑

การขอรับบริการและการติดตั้งประปา

ข้อ ๗ การขอรับบริการติดตั้งประปาทุกกรณี ผู้ขอรับบริการจะต้องยื่นคำขอติดตั้งประปา
ตามแบบที่การประปานครหลวงกำหนด พร้อมแผนผังการวางท่อภายใน โดยต้องวางเงินประกันการใช้น้ำและ
ปฏิบัติตามหลักเกณฑ์ที่การประปานครหลวงกำหนด

ข้อ ๘ การขอรับบริการของบุคคลหรือนิติบุคคลที่ไม่มีสัญชาติไทย ต้องมีหลักฐานแสดงตน
ที่ออกให้โดยประเทศเจ้าของสัญชาติมายื่นต่อการประปานครหลวงเพื่อประกอบการพิจารณาให้บริการ

ข้อ ๙ การประปานครหลวงสงวนสิทธิ์ที่จะไม่รับติดตั้ง จัดส่ง และจำหน่ายน้ำประปาให้แก่
ผู้ขอรับบริการในกรณีที่มีเหตุผลอันสมควร หรือในกรณีที่ผู้ขอรับบริการไม่มีคุณสมบัติในการเป็นผู้ใช้น้ำประปา
หรือผู้ขอรับบริการปฏิบัติไม่ถูกต้องตามหลักเกณฑ์ที่การประปานครหลวงกำหนด

หมวด ๒

ประเภทผู้ใช้น้ำ การเปลี่ยนประเภทผู้ใช้น้ำ และการคำนวณราคาค่าน้ำประปา

ข้อ ๑๐ เมื่อการประปานครหลวงติดตั้งประปาและขึ้นทะเบียนผู้ขอรับบริการเป็นผู้ใช้น้ำ
ของการประปานครหลวงเรียบร้อยแล้ว ให้สำนักงานประปาสาขาที่ได้ติดตั้งประปาให้ผู้ใช้น้ำรายนั้น แจ้งให้
ผู้ใช้น้ำทราบประเภทผู้ใช้น้ำของตนและแจ้งให้ทราบด้วยว่า หากต่อไปสภาพการใช้น้ำของผู้ใช้น้ำรายนั้น
เปลี่ยนไปเข้าลักษณะเป็นผู้ใช้น้ำประเภทอื่น ผู้ใช้น้ำมีหน้าที่ต้องแจ้งขอเปลี่ยนประเภทผู้ใช้น้ำต่อการประปา
นครหลวง

หากผู้ใช้น้ำไม่แจ้งขอเปลี่ยนประเภทผู้ใช้น้ำตามวรรคหนึ่ง การประปานครหลวงสงวนสิทธิ์
ที่จะปรับเปลี่ยนประเภทผู้ใช้น้ำเมื่อตรวจพบและผู้ใช้น้ำจะต้องชำระค่าเสียหายตามหลักเกณฑ์ที่การประปา
นครหลวงกำหนด

ข้อ ๑๑ ค่าน้ำประปาที่ผู้ใช้น้ำจะต้องชำระ ให้คำนวณจากปริมาณน้ำประปาที่ใช้ ประเภท
ผู้ใช้น้ำ และอัตราค่าน้ำประปาที่การประปานครหลวงกำหนด

หมวด ๓

การจัดส่ง จำหน่ายน้ำประปา และการติดตั้งมาตรวัดน้ำ

ข้อ ๑๒ ในการจัดส่ง จำหน่ายน้ำประปาให้ผู้ใช้น้ำ การประปานครหลวงจะดำเนินการ
วางท่อภายนอกจากจุดบรรจบท่อจ่ายน้ำไปยังจุดที่ตั้งมาตรวัดน้ำ และดำเนินการติดตั้งมาตรวัดน้ำตาม
หลักเกณฑ์และมาตรฐานที่การประปานครหลวงกำหนด โดยกรรมสิทธิ์ท่อ มาตรวัดน้ำ และอุปกรณ์การจ่ายน้ำ
เป็นของการประปานครหลวง

การวางท่อภายในตั้งแต่จุดที่ตั้งมาตรวัดน้ำเข้าสู่บ้านผู้ใช้น้ำ เป็นภาระหน้าที่ของผู้ใช้น้ำ
จะต้องดำเนินการเองตามหลักเกณฑ์และมาตรฐานที่การประปานครหลวงกำหนด

หากตรวจสอบในภายหลังพบว่าผู้ใช้น้ำมีปริมาณการใช้น้ำไม่เหมาะสมกับขนาดมาตรวัดน้ำ
การประปานครหลวงขอสงวนสิทธิ์ในการเปลี่ยนแปลงขนาดมาตรวัดน้ำของผู้ใช้น้ำได้ตามความเหมาะสม

ข้อ ๑๓ เพื่อประโยชน์แก่การจดปริมาณน้ำประปา การตรวจสอบ และการซ่อมบำรุงรักษาท่อและอุปกรณ์การจ่ายน้ำ การประปานครหลวงจะกำหนดที่ตั้งมาตรวัดน้ำและอุปกรณ์อันเป็นทรัพย์สินของการประปานครหลวงตามความเหมาะสม

ผู้ใช้น้ำมีหน้าที่ต้องดูแลรักษามาตรวัดน้ำที่ติดตั้งอยู่ในบริเวณบ้าน รวมทั้งตราผนึกและลวดร้อยตราผนึกให้อยู่ในสภาพเรียบร้อย หากเกิดชำรุดเสียหายหรือสูญหาย ผู้ใช้น้ำจะต้องเป็นผู้ชดใช้ค่าเสียหายที่ประเมินได้ทั้งหมด สำหรับมาตรวัดน้ำที่ติดตั้งอยู่นอกบริเวณบ้านนั้น หากเกิดการชำรุดเสียหายหรือสูญหายไม่ว่ากรณีใด ๆ ผู้ใช้น้ำต้องแจ้งให้การประปานครหลวงทราบทันที เพื่อทำการประปานครหลวงจะได้ดำเนินการต่อไป

การกำหนดที่ตั้งมาตรวัดน้ำตามวรรคหนึ่ง การเรียกให้ผู้ใช้น้ำชดใช้ค่าเสียหายตามวรรคสอง ให้เป็นไปตามหลักเกณฑ์ที่การประปานครหลวงกำหนด

ข้อ ๑๔ เมื่อการประปานครหลวงติดตั้งมาตรวัดน้ำ หรือเปลี่ยนมาตรวัดน้ำ หรือทำการอ่านมาตรวัดน้ำ ผู้ใช้น้ำมีสิทธิขอตรวจสอบความถูกต้องของตัวเลขที่ปรากฏในมาตรวัดน้ำทุกครั้ง หากมีข้อสงสัย ผู้ใช้น้ำต้องทักท้วง หรือแจ้งให้การประปานครหลวงทราบภายใน ๗ วัน นับถัดจากวันที่ได้รับแจ้งจากการประปานครหลวง หากพ้นกำหนดดังกล่าวถือว่าผู้ใช้น้ำยอมรับว่าตัวเลขที่ปรากฏในมาตรวัดน้ำเป็นตัวเลขที่ถูกต้องตรงกับปริมาณการใช้น้ำของผู้ใช้น้ำ

ข้อ ๑๕ การประปานครหลวงจะทำการอ่านมาตรวัดน้ำเพื่อทราบปริมาณน้ำประปาที่ผู้ใช้น้ำได้ใช้จากตัวเลขในมาตรวัดน้ำ นำไปคำนวณราคาค่าน้ำประปาตามหลักเกณฑ์ที่การประปานครหลวงกำหนด

ในกรณีที่ผู้ใช้น้ำสงสัยว่ามาตรวัดน้ำเดินคลาดเคลื่อน อาจขอให้การประปานครหลวงทำการทดสอบมาตรวัดน้ำนั้นได้ โดยยื่นคำขอและปฏิบัติตามหลักเกณฑ์ที่การประปานครหลวงกำหนด ในการนี้ การประปานครหลวงสงวนสิทธิ์ที่จะเรียกให้ผู้ใช้น้ำชำระค่าใช้จ่ายในการทดสอบมาตรวัดน้ำหากปรากฏว่ามาตรวัดน้ำไม่คลาดเคลื่อน

ข้อ ๑๖ ในกรณีที่มาตรวัดน้ำชำรุดหรือไม่บันทึกปริมาณน้ำ หรือมีเหตุอื่นอันไม่สามารถคำนวณปริมาณน้ำประปาที่ใช้หรือสูญหายไปตามความเป็นจริงได้ การประปานครหลวงสงวนสิทธิ์ที่จะประเมินปริมาณน้ำที่ได้ใช้หรือสูญหายไปตามหลักเกณฑ์ที่การประปานครหลวงกำหนด

ในกรณีที่การประปานครหลวงติดตั้งมาตรวัดน้ำหลัก (Master Meter) เพื่อตรวจสอบปริมาณหรือจำนวนน้ำที่จ่ายเข้าสู่บริเวณการใช้น้ำบริเวณใดที่ไม่สะดวกต่อการที่เจ้าหน้าที่ของการประปานครหลวงจะเข้าทำการตรวจสอบซ่อมบำรุงระบบท่อและอุปกรณ์ เพื่อประโยชน์ในการป้องกันความสูญเสียจากการรั่วไหลของน้ำประปา ผู้ใช้น้ำทุกรายในบริเวณนั้นยินยอมให้การประปานครหลวงกำหนดจำนวนน้ำที่ถือว่าได้ใช้ไปเพื่อคำนวณราคาค่าน้ำประปาที่จะเรียกเก็บจากผู้ใช้น้ำแต่ละรายตามหลักเกณฑ์ที่การประปานครหลวงกำหนด

ข้อ ๑๗ ผู้ใช้น้ำต้องยินยอมให้พนักงานการประปานครหลวงผู้มีหน้าที่เข้าทำการตรวจสอบซ่อมแซมมาตรวัดน้ำ ท่อ อุปกรณ์ หรืออ่านมาตรวัดน้ำ หรือจัดเก็บเงิน รวมทั้งการงดจ่ายน้ำประปาในสถานที่ของผู้ใช้น้ำระหว่างเวลาพระอาทิตย์ขึ้นถึงพระอาทิตย์ตก เมื่อได้รับแจ้งจากพนักงานผู้นั้น โดยผู้ใช้น้ำมีสิทธิขอตรวจบัตรประจำตัวพนักงานการประปานครหลวง หรือเอกสารหลักฐานได้ทุกครั้ง

ข้อ ๑๘ ในกรณีที่มีเหตุขัดข้องด้านเทคนิค หรือเหตุสุดวิสัย หรือเหตุการณที่ไม่อาจคาดหมายได้ หรือเพื่อสาธารณะประโยชน์ส่วนรวม การประปานครหลวงสงวนสิทธิ์ที่จะหยุดหรือจำกัดการส่งจำหน่ายน้ำประปาทั้งหมด หรือบางส่วนในพื้นที่ใดได้ตามความเหมาะสมต่อเหตุการณ์ โดยการประปานครหลวงจะแจ้งให้ผู้ใช้น้ำทราบล่วงหน้าก่อนทุกครั้ง เว้นแต่ในกรณีจำเป็นเร่งด่วน

หมวด ๔

การชำระค่าน้ำประปา ค่าใช้จ่ายการติดตั้งประปา ค่าธรรมเนียมอื่น ๆ

ข้อ ๑๙ การบริการติดตั้งประปา ผู้ขอรับบริการหรือผู้ใช้น้ำนอกจากจะต้องวางเงินประกันการใช้น้ำแล้วต้องชำระค่าใช้จ่ายและค่าธรรมเนียมแก่การประปานครหลวง ดังนี้

(๑) ค่าบริการการวางท่อ ค่าชอมถนน ทางเท้า ทางระบายน้ำ

(๒) ค่าท่อ มาตรฐานน้ำ อุปกรณ์ และวัสดุอื่น ๆ

(๓) ค่าธรรมเนียมต่าง ๆ และค่าใช้จ่ายอื่น ๆ ตามหลักเกณฑ์ที่การประปานครหลวงกำหนด

เมื่อได้รับหนังสือแจ้งให้ชำระค่าใช้จ่ายและค่าธรรมเนียมตามวรรคหนึ่งแล้ว หากผู้ขอรับบริการหรือผู้ใช้น้ำไม่ชำระเงินภายในเวลาที่กำหนด การประปานครหลวงสงวนสิทธิ์ที่จะคำนวณค่าใช้จ่ายใหม่ได้

ข้อ ๒๐ กรณีที่ผู้ใช้น้ำอื่นคำร้องขอให้ทำการจ่ายน้ำประปาให้ใหม่ เนื่องจากการประปานครหลวงงดจ่ายน้ำประปาให้แก่ผู้ใช้น้ำแล้ว การประปานครหลวงจะจ่ายน้ำประปาให้ใหม่ก็ต่อเมื่อผู้ใช้น้ำได้ชำระหนี้สินที่ค้างชำระและชำระค่าใช้จ่าย ค่าธรรมเนียมต่าง ๆ ตามหลักเกณฑ์ที่การประปานครหลวงกำหนด

ข้อ ๒๑ เมื่อการประปานครหลวงเรียกให้ชำระค่าน้ำประปา ค่าบริการอุปกรณ์รายเดือน ค่าเสียหาย ค่าใช้จ่ายและค่าธรรมเนียม ที่เกี่ยวกับการบริการจัดส่ง จำหน่าย และการใช้น้ำประปา หากผู้ใช้น้ำไม่ชำระภายในเวลาที่เรียกให้ชำระ การประปานครหลวงสงวนสิทธิ์ที่จะงดจ่ายน้ำประปาได้ทันที โดยผู้ใช้น้ำยังคงมีภาระต้องชำระหนี้สินที่ค้างชำระอยู่ทั้งสิ้น

ข้อ ๒๒ กรณีมีเหตุจำเป็น ผู้ใช้น้ำจะขอชำระค่าน้ำประปา ค่าบริการอุปกรณ์รายเดือน และหนี้สินต่าง ๆ ก่อนกำหนดที่การประปานครหลวงจะเรียกให้ชำระตามปกติได้ โดยต้องแสดงความจำนงเป็นลายลักษณ์อักษรล่วงหน้าไม่น้อยกว่า ๗ วัน

ข้อ ๒๓ หากผู้ใช้น้ำประสงค์จะให้ผู้หนึ่งผู้ใดเป็นผู้ชำระเงินต่าง ๆ แทน หรือจะให้การประปานครหลวงเรียกเก็บเงินจากผู้ใด ณ สถานที่ใดภายในพื้นที่ส่ง จำหน่ายน้ำประปาของการประปานครหลวง ผู้ใช้น้ำต้องแจ้งให้การประปานครหลวงทราบเป็นลายลักษณ์อักษร โดยการประปานครหลวงจะเรียกบุคคลนั้นว่า “ผู้ชำระเงินแทน” หากการประปานครหลวงเรียกเก็บเงินจากผู้ชำระเงินแทนไม่ได้หรือเก็บได้แต่ล่าช้ากว่ากำหนด ผู้ใช้น้ำต้องรับผิดชอบเงินนั้นทันทีที่ได้รับแจ้งจากการประปานครหลวง และจะต้องชำระค่าเสียหายที่เกิดขึ้นจากการนี้แก่การประปานครหลวงอีกส่วนหนึ่งด้วย

การเลือกตั้งผู้ชำระเงินแทนตามวรรคหนึ่ง หรือตั้งผู้ชำระเงินแทนรายใหม่ ผู้ใช้น้ำจะต้องแจ้งให้การประปานครหลวงทราบเป็นลายลักษณ์อักษรโดยเร็ว

ข้อ ๒๔ ก่อนที่ผู้ใช้น้ำจะชำระเงินตามที่การประปานครหลวงเรียกให้ชำระ ผู้ใช้น้ำมีสิทธิขอตรวจบัตรประจำตัวพนักงานการประปานครหลวง หรือเอกสารหลักฐานแสดงตนของผู้มีหน้าที่เก็บเงินได้ หากผู้ใช้น้ำไม่ใช้สิทธิดังกล่าวเป็นเหตุให้เกิดความเสียหายเกิดขึ้น การประปานครหลวงสงวนสิทธิ์ที่จะไม่รับผิดชอบใด ๆ ทั้งสิ้น

หมวด ๕

บทกำหนดโทษ

ข้อ ๒๕ นอกเหนือจากการงดจ่ายน้ำตามข้อ ๒๑ แล้ว เพื่อป้องกันความเสียหายที่อาจเกิดแก่ระบบส่งจำหน่ายน้ำประปาอันเป็นสาธารณประโยชน์ หรือป้องกันอันตรายแก่สุขภาพอนามัยประชาชนส่วนรวม ให้การประปานครหลวงวางระเบียบกำหนดข้อห้ามและข้อปฏิบัติสำหรับผู้ใช้น้ำ หากผู้ใช้น้ำฝ่าฝืนข้อห้ามและข้อปฏิบัตินั้น ๆ การประปานครหลวงจะงดจ่ายน้ำตามระยะเวลาที่การประปานครหลวงเห็นสมควรได้ และผู้ใช้น้ำต้องรับผิดชอบใช้ค่าเสียหายที่เกิดขึ้น

ข้อ ๒๖ ผู้ใช้น้ำจะต้องปฏิบัติตามข้อบังคับ ระเบียบ ประกาศ และคำสั่งของการประปา
นครหลวงที่เกี่ยวข้องกับการบริการจัดส่ง จำหน่าย และการใช้ น้ำประปา หากผู้ใช้น้ำฝ่าฝืนหรือไม่ปฏิบัติตามทำให้
การประปา นครหลวงได้รับความเสียหาย การประปา นครหลวงจะขอสงวนสิทธิซึ่งด่าจ้ยน้ำตามระยะเวลา
ที่การประปา นครหลวงเห็นสมควรได้ และผู้ใช้น้ำต้องรับผิดชอบใช้ค่าเสียหายที่เกิดขึ้น

บทเฉพาะกาล

ข้อ ๒๗ เมื่อข้อบังคับฉบับนี้มีผลใช้บังคับแล้ว บรรดาระเบียบ คำสั่ง หลักเกณฑ์หรือ
วิธีปฏิบัติใดที่อ้างถึงข้อบังคับการประปา นครหลวง ฉบับที่ ๑๑๖ ว่าด้วย การบริการจัดส่ง จำหน่าย และการใช้
น้ำประปา พ.ศ. ๒๕๔๓ และข้อบังคับการประปา นครหลวง ฉบับที่ ๑๒๔ ว่าด้วย การบริการจัดส่ง จำหน่าย
และการใช้น้ำประปา พ.ศ. ๒๕๔๘ (แก้ไขเพิ่มเติม ฉบับที่ ๑๑๖ ครั้งที่ ๑) ให้ถือว่าอ้างถึงข้อบังคับนี้

ประกาศ ณ วันที่ ๒ กันยายน พ.ศ. ๒๕๕๘



(นายเจริญ ภัทร)

ประธานกรรมการการประปา นครหลวง



ระเบียบการประปานครหลวง

ฉบับที่ ๕๒

ว่าด้วย การเปลี่ยนและการทดสอบมาตรวัดน้ำ

พ.ศ. ๒๕๕๗

โดยที่เป็นการสมควรกำหนดหลักเกณฑ์และแนวทางการดำเนินงานเกี่ยวกับการเปลี่ยนและการทดสอบมาตรวัดน้ำให้เหมาะสมและสอดคล้องกับการปฏิบัติงานในปัจจุบัน พร้อมทั้งเพื่อเพิ่มประสิทธิภาพการให้บริการผู้ใช้น้ำของการประปานครหลวง อาศัยอำนาจตามความในมาตรา ๓๓ (๒) แห่งพระราชบัญญัติการประปานครหลวง พ.ศ. ๒๕๑๐ ประกอบกับข้อบังคับการประปานครหลวง ฉบับที่ ๑๑๖ ว่าด้วยการบริการจัดส่ง จำหน่ายและการใช้น้ำประปา พ.ศ. ๒๕๔๓ และฉบับที่แก้ไขเพิ่มเติม จึงวางระเบียบไว้ดังต่อไปนี้

ข้อ ๑ ระเบียบนี้เรียกว่า “ระเบียบการประปานครหลวง ฉบับที่ ๕๒ ว่าด้วย การเปลี่ยนและการทดสอบมาตรวัดน้ำ พ.ศ. ๒๕๕๗”

ข้อ ๒ ระเบียบนี้ให้ใช้บังคับตั้งแต่วันถัดจากวันประกาศในราชกิจจานุเบกษาเป็นต้นไป

ข้อ ๓ ให้ยกเลิกระเบียบการประปานครหลวง ฉบับที่ ๕๒ ว่าด้วย การเปลี่ยนและการทดสอบมาตรวัดน้ำ พ.ศ. ๒๕๔๔

บรรดาระเบียบ คำสั่ง ประกาศ หรือหลักเกณฑ์อื่นใดที่กำหนดไว้แล้วในระเบียบนี้ หรือซึ่งขัดหรือแย้งกับระเบียบนี้ ให้ใช้ระเบียบนี้แทน

ข้อ ๔ ให้รองผู้ว่าการ (บริการด้านตะวันตก) รักษาการตามระเบียบนี้ และให้มีอำนาจกำหนดหลักเกณฑ์และวิธีปฏิบัติ เพื่อดำเนินการตามระเบียบนี้

ข้อ ๕ ให้สำนักงานประปาสาขาทำการเปลี่ยนมาตรวัดน้ำในกรณีดังต่อไปนี้

- ๕.๑ มาตรวัดน้ำชำรุดเสียหาย
- ๕.๒ มาตรวัดน้ำสูญหาย
- ๕.๓ มาตรวัดน้ำไม่เดิน หรือเดินไม่เป็นปกติ
- ๕.๔ มาตรวัดน้ำครบวาระการใช้งาน
- ๕.๕ ปริมาณการใช้น้ำไม่เหมาะสมกับขนาดมาตรวัดน้ำ
- ๕.๖ ผู้ใช้น้ำขอเปลี่ยนขนาดมาตรวัดน้ำ
- ๕.๗ กรณีอื่นใดที่พิจารณาเห็นสมควรเปลี่ยนมาตรวัดน้ำ

ข้อ ๖ เมื่อพบหรือได้รับแจ้งตามกรณีในข้อ ๕ สำนักงานประปาสาขาจะเปลี่ยนมาตรวัดน้ำ โดยคิดค่าใช้จ่าย ดังนี้

๖.๑ กรณีมาตรวัดน้ำติดตั้งภายนอกบริเวณสถานที่ที่ขอใช้น้ำ ขำรดเสียหายหรือสูญหาย สำนักงานประปาสาขาจะเปลี่ยนมาตรวัดน้ำโดยไม่คิดค่าใช้จ่าย เว้นแต่มาตรวัดน้ำขำรดเสียหายหรือสูญหายโดยการกระทำของผู้ใช้น้ำ ผู้ใช้น้ำจะต้องชำระค่าใช้จ่ายในการเปลี่ยนมาตรวัดน้ำ และชดใช้ค่าน้ำสูญเสียกับค่าเสียหายที่พึงประเมินได้ทั้งหมดตามความเป็นจริง

๖.๒ กรณีมาตรวัดน้ำติดตั้งภายในบริเวณสถานที่ที่ขอใช้น้ำหรือมาตรวัดน้ำสำหรับการติดตั้งประปาชั่วคราว หรือมาตรวัดน้ำที่ไม่สามารถติดตั้งไว้ใกล้ทางเข้าออก ด้านหน้าอาคาร โดยติดตั้งชิดผ้าม่านอาคารหรือแนวรั้วกำแพงด้านหน้าได้ ขำรดเสียหายหรือสูญหาย ผู้ใช้น้ำจะต้องชำระค่าใช้จ่ายในการเปลี่ยนมาตรวัดน้ำ และชดใช้ค่าน้ำสูญเสียกับค่าเสียหายที่พึงประเมินได้ทั้งหมดตามความเป็นจริง

๖.๓ กรณีมาตรวัดน้ำขำรดเสียหายหรือสูญหายจากเหตุภัยธรรมชาติที่มีอาจคาดหมายหรือป้องกันได้ สำนักงานประปาสาขาจะเปลี่ยนมาตรวัดน้ำโดยไม่คิดค่าใช้จ่าย

๖.๔ กรณีมาตรวัดน้ำไม่เดิน เดินไม่เป็นปกติ หรือครบวาระการใช้งาน สำนักงานประปาสาขาจะเปลี่ยนมาตรวัดน้ำโดยไม่คิดค่าใช้จ่าย

๖.๕ กรณีตรวจสอบในภายหลังพบว่าผู้ใช้น้ำมีปริมาณการใช้น้ำไม่เหมาะสมกับขนาดมาตรวัดน้ำ หรือการเปลี่ยนแปลงขนาดมาตรวัดน้ำเกิดจากความประสงค์ของการประปานครหลวงไม่ว่าด้วยเหตุใด สำนักงานประปาสาขาจะเปลี่ยนมาตรวัดน้ำโดยไม่คิดค่าใช้จ่าย

๖.๖ กรณีการเปลี่ยนแปลงขนาดมาตรวัดน้ำเกิดจากการร้องขอของผู้ใช้น้ำ ผู้ใช้น้ำจะต้องชำระค่าใช้จ่ายในการเปลี่ยนมาตรวัดน้ำตามจำนวนที่การประปานครหลวงคำนวณและแจ้งให้ผู้ใช้น้ำทราบ เว้นแต่ค่าใช้จ่ายที่คำนวณได้มีราคามากกว่าค่าใช้จ่ายในการติดตั้งประปาตามขนาดมาตรวัดน้ำที่ขอติดตั้ง การประปานครหลวงจะเรียกค่าใช้จ่ายจากผู้ใช้น้ำตามอัตราค่าใช้จ่ายในการติดตั้งประปา

๖.๗ กรณีการเปลี่ยนแปลงขนาดมาตรวัดน้ำเกิดจากการร้องขอของผู้ใช้น้ำ เนื่องจากมีปริมาณการใช้น้ำที่เปลี่ยนแปลงไปภายหลังจากการเปลี่ยนแปลงขนาดมาตรวัดน้ำโดยความประสงค์ของการประปานครหลวงตามข้อ ๖.๕ เป็นระยะเวลาไม่เกิน ๕ ปี สำนักงานประปาสาขาจะเปลี่ยนมาตรวัดน้ำไม่เกินขนาดมาตรวัดน้ำที่ติดตั้งไว้เดิมก่อนเปลี่ยนแปลงขนาดมาตรวัดน้ำโดยไม่คิดค่าใช้จ่าย

๖.๘ การเปลี่ยนมาตรวัดน้ำด้วยกรณีอื่นใดที่หัวหน้าส่วนบริการมาตราพิจารณาเห็นสมควรเปลี่ยน สำนักงานประปาสาขาจะเปลี่ยนมาตรวัดน้ำโดยไม่คิดค่าใช้จ่าย

ข้อ ๗ ในกรณีที่มาตรวัดน้ำขำรดหรือไม่บันทึกปริมาณน้ำ หรือมีเหตุอื่นอันไม่สามารถคำนวณปริมาณน้ำประปาที่ใช้หรือสูญเสียไปตามความเป็นจริงได้ การประปานครหลวงสงวนสิทธิ์ที่จะประเมินปริมาณน้ำที่ได้ใช้หรือสูญเสียไป โดยใช้อัตราเฉลี่ยต่อวันของการใช้น้ำเป็นเวลา ๓ เดือนก่อนหน้าเดือนที่พบการขำรดหรือมีเหตุอื่นดังกล่าว มาคำนวณเป็นปริมาณน้ำประปาที่ใช้หรือสูญเสียไปในเดือนนั้น หรือตามสภาพการใช้น้ำจริงในกรณีที่มีเหตุขัดข้อง

ข้อ ๘ ให้สำนักงานประปาสาขาจัดทำรายละเอียดมาตรวัดน้ำที่สูญหาย เพื่อดำเนินการขออนุมัติจำหน่ายออกจากบัญชีทรัพย์สิน

ข้อ ๙ เมื่อได้รับการขอให้ทดสอบมาตรฐานน้ำจากผู้ใช้น้ำ หน่วยงาน พนักงานที่ปฏิบัติงานตามหน้าที่ของการประปานครหลวง บุคคลหรือหน่วยงานภายนอก ให้สำนักงานประปาสาขาทำการถอดมาตรฐานน้ำและส่งให้ฝ่ายมาตรฐานน้ำเป็นผู้ทำการทดสอบหรือวินิจฉัยมาตรฐานน้ำ และรับรองผลการทดสอบผลการวินิจฉัยมาตรฐานน้ำ

ข้อ ๑๐ ค่าใช้จ่ายในการทดสอบมาตรฐานน้ำ

๑๐.๑ กรณีผู้ใช้น้ำขอให้ทดสอบมาตรฐานน้ำ

๑๐.๑.๑ หากผลทดสอบมาตรฐานน้ำเที่ยงตรง ผู้ใช้น้ำต้องชำระค่าใช้จ่ายและค่าบริการทดสอบ ตามอัตราที่การประปานครหลวงกำหนด

๑๐.๑.๒ หากผลทดสอบมาตรฐานน้ำคลาดเคลื่อน การประปานครหลวงจะยกเว้นค่าใช้จ่ายและค่าบริการทดสอบ

๑๐.๒ กรณีหน่วยงานหรือพนักงานที่ปฏิบัติงานตามหน้าที่ของการประปานครหลวงขอให้ทดสอบมาตรฐานน้ำ ไม่ต้องคิดค่าใช้จ่ายและค่าบริการทดสอบ

๑๐.๓ กรณีบุคคลหรือหน่วยงานภายนอกขอให้ทดสอบมาตรฐานน้ำที่ไม่ได้ใช้ในกิจการของการประปานครหลวง ให้คิดค่าใช้จ่ายและค่าบริการทดสอบตามอัตราที่การประปานครหลวงกำหนด

ข้อ ๑๑ เมื่อระเบียบนี้มีผลใช้บังคับแล้ว บรรดาประกาศ คำสั่ง หลักเกณฑ์ และวิธีปฏิบัติได้อ้างถึงระเบียบการประปานครหลวง ฉบับที่ ๕๒ ว่าด้วย การเปลี่ยนและการทดสอบมาตรฐานน้ำ พ.ศ. ๒๕๕๙ ให้ถือว่าอ้างถึงระเบียบนี้

ประกาศ ณ วันที่ ๓๑ กันยายน พ.ศ. ๒๕๕๗

(นายธนศักดิ์ วิฒนธานะ)
ผู้อำนวยการการประปานครหลวง