

“ข้อเสนอการจัดทำรายงานส่วนบุคคล”

หลักสูตรนักรับบริหารมหานครระดับต้น (บนต.) รุ่นที่ ๓๙

ชื่อ-นามสกุล	นางสาวณัฐภัทร ดีเลิศพิพัฒนกุล	เลขที่ ๖
ตำแหน่ง	พยาบาลวิชาชีพชำนาญการ หัวหน้าหอผู้ป่วยเพชรรัตน์ ๔ C	
สังกัด	คณะแพทยศาสตร์เวชพยาบาล มหาวิทยาลัยนวมินทราธิราช	

๑. หัวข้อ การเพิ่มประสิทธิภาพการพยาบาลในการติดตามดูแลผู้ป่วยที่ได้รับการฝังอุปกรณ์อิเล็กทรอนิกส์ไฟฟ้าหัวใจหอผู้ป่วยเพชรรัตน์ ๔ C

๒. ความสำคัญของการศึกษา/ที่มาของการนำเสนอ

ในปัจจุบันการรักษาภาวะหัวใจเต้นผิดจังหวะทั้งชนิดช้าและเร็วมีหลากหลายวิธีการผ่าตัดฝังอุปกรณ์อิเล็กทรอนิกส์ไฟฟ้าหัวใจก็เป็นหนึ่งในวิธีการรักษา มีจุดประสงค์เพื่อช่วยแก้ไขภาวะหัวใจเต้นช้า หัวใจห้องล่างเต้นเร็วผิดปกติ หรือช่วยให้หัวใจบีบตัวเพื่อที่จะสูบฉีดเลือดไปเลี้ยงร่างกายและอวัยวะส่วนอื่น ๆ ได้อย่างมีประสิทธิภาพ โดยจะมีการผ่าตัดฝังตัวเครื่องส่งกระแสไฟฟ้า (Pulse Generator) บริเวณใต้ไหปลาร้าด้านซ้ายหรือขวา และสอดสายสื่อ (lead) ไปตามเส้นเลือดเพื่อให้ไปอยู่ในห้องหัวใจในตำแหน่งที่เหมาะสม(รูปภาพที่ ๑ ในภาคผนวก) การทำหัตถการจะมีแผลผ่าตัดขนาดประมาณ ๕ - ๘ เซนติเมตร (รูปภาพที่ ๒ ในภาคผนวก) ซึ่งภายหลังจากการทำหัตถการจะต้องได้รับการเฝ้าระวังภาวะแทรกซ้อนต่าง ๆ ได้แก่ การติดเชื้อที่บริเวณแผลผ่าตัด สายสื่อหลุดจากตัวเครื่องหรือ ปลายสายสื่อในห้องหัวใจเลื่อนหลุดไม่อยู่ในตำแหน่งเดิม ซึ่งส่งผลทำให้เกิดการกำเริบของโรคขึ้นได้ รวมไปถึงการติดเชื้อของหัวใจ ต้องมีการติดตาม เฝ้าระวังป้องกันการเกิดภาวะแทรกซ้อนขณะผู้ป่วยพักรักษาอยู่ในโรงพยาบาล ตลอดจนผู้ป่วยกลับไปอยู่ที่บ้านโดยมีติดตามอาการของผู้ป่วยอย่างต่อเนื่องในช่วง ๑-๓ เดือนแรก

โดยปกติผู้ป่วยจะอยู่โรงพยาบาลประมาณ ๒ - ๓ วัน ขณะอยู่โรงพยาบาลจะมีการให้ความรู้ ให้คำแนะนำในการปฏิบัติตัว ซึ่งมีทั้งข้อห้ามและข้อควรปฏิบัติตัว ตามระยะเวลาหลังจากได้รับการฝังอุปกรณ์อิเล็กทรอนิกส์ไฟฟ้าหัวใจ เพื่อให้ผู้ป่วยและผู้ดูแลมีความมั่นใจ และสามารถกลับไปดูแลตนเองเมื่อกลับไปอยู่บ้านได้อย่างมีประสิทธิภาพ ลดการเกิดภาวะแทรกซ้อน และจะมีการติดตามผู้ป่วยหลังจำหน่าย โดยหลังจากจำหน่ายภายใน ๗ - ๑๐ วันจะมีการไปเยี่ยมที่บ้านโดยหน่วยดูแลผู้ป่วยต่อเนื่อง มีการโทรศัพท์สอบถามอาการและอาการแทรกซ้อนพร้อมทั้งให้ความรู้โดยพยาบาลผู้จัดการรายกรณี (nurse case manager) ประจำหอผู้ป่วยเพชรรัตน์ ๔ C ที่ ๑ เดือน และ ๓ เดือน และมีการนัดมาตรวจเพื่อดูแผลและเช็คการทำงานของเครื่องที่โรงพยาบาล

จากการทำงานที่ผ่านมาแม้ว่าจะมีการแจกคู่มือในการปฏิบัติตัว(รูปภาพที่ ๓ ในภาคผนวก) และให้ความรู้แล้วก็ตาม พบว่าเมื่อโทรศัพท์เยี่ยมครั้งที่ ๑ เดือนก่อนการมาตรวจตามนัด ในปีงบประมาณ ๒๕๖๓ มากกว่า ๓๐ % ของผู้ป่วย จะเริ่มมีข้อสงสัยติด (เริ่มมีการเจ็บที่หัวใจเมื่อขยับ) เนื่องจากขยับหัวใจน้อยกว่าปกติ จากความกลัวว่าถ้าขยับมากสายสื่ออาจจะหลุดจากตำแหน่งได้ ทางหน่วยงานจึงให้คำแนะนำเพิ่มเติมถึงวิธีการลดอาการข้อสงสัยติดที่จะไม่ทำให้สายสื่อเลื่อนหลุด แต่ไม่สามารถสาธิตให้ดูได้ และจากสถานการณ์ปัจจุบันทั่วโลกกำลังเผชิญปัญหาการแพร่ระบาดของโรคติดเชื้อไวรัสโคโรนา ๒๐๑๙ (COVID-๑๙) และผู้ที่ติดเชื้อไวรัสดังกล่าวสามารถแพร่กระจายเชื้อไปสู่ผู้อื่นในวงกว้าง ทำให้หน่วยดูแลผู้ป่วยต่อเนื่องงดออกเยี่ยมผู้ป่วยที่บ้าน ผู้

ฝั่งเครื่องบางรายเกิดความวิตกกังวลและกลัวที่จะเดินทางมาพบแพทย์ในโรงพยาบาล ทำให้ผู้ป่วยขาดความมั่นใจในการดูแลตนเองและขาดความต่อเนื่องในการรักษา ซึ่งเหตุการณ์ดังกล่าวอาจส่งผลให้ผู้ป่วยเกิดภาวะแทรกซ้อน คือ ข้อไหล่ติดแข็ง หรือสายสื่อเลื่อนหลุดได้

ทางผู้จัดทำได้เล็งเห็นความสำคัญของปัญหาดังกล่าวที่อาจเกิดขึ้นเมื่อผู้ป่วยกลับบ้าน จึงได้มีการจัดทำ โครงการเพิ่มประสิทธิภาพการพยาบาลในการติดตามผู้ป่วยที่ได้รับการฝังอุปกรณ์อิเล็กทรอนิกส์ไฟฟ้าหัวใจอย่างต่อเนื่อง โดยสื่อสารในรูปแบบวิดีโอคอลผ่าน line application ตามระยะเวลาที่กำหนด เพื่อให้เกิดความเข้าใจที่มากขึ้น สื่อสารตรงกันระหว่างผู้ป่วยและพยาบาล ผู้ป่วยสามารถเห็นภาพการสาธิตการเคลื่อนไหวไหล่ เกิดผลลัพธ์ที่ดีในการติดตามผู้ป่วย ลดการเกิดภาวะแทรกซ้อนที่อาจเกิดขึ้น เปิดโอกาสให้ผู้ป่วยและญาติได้สอบถามข้อสงสัยต่าง ๆ เสริมสร้างสุขภาพเชิงรุก ผู้ป่วยและญาติมีช่องทางในการติดต่อบุคลากรทางการแพทย์ที่เกี่ยวข้อง ค่าแนะนำที่ให้เหมาะสมกับผู้ป่วยแต่ละราย และส่งเสริมคุณภาพชีวิตของผู้ป่วยให้ดีขึ้น

๓. วัตถุประสงค์

๑. เพื่อให้มีระบบการติดตามผู้ป่วยภายหลังจากการฝังอุปกรณ์อิเล็กทรอนิกส์ไฟฟ้าหัวใจแบบ VDO call ผ่าน line application เมื่อกลับไปอยู่ที่บ้าน
๒. เพื่อให้มีคู่มือสำหรับพยาบาลในการให้คำปรึกษาผู้ป่วยที่ได้รับการฝังอุปกรณ์อิเล็กทรอนิกส์ไฟฟ้าหัวใจ

๔. เป้าหมาย

๑. ติดตามผู้ป่วยที่ได้รับการฝังอุปกรณ์อิเล็กทรอนิกส์ไฟฟ้าหัวใจแบบ VDO call ผ่าน line application หอผู้ป่วยเพชรรัตน์ ๔ C เมื่อกลับไปอยู่บ้าน
๒. ลดอัตราการเกิดหัวไหล่ติดภายหลังจากการฝังอุปกรณ์อิเล็กทรอนิกส์ไฟฟ้าหัวใจ
๓. ลดอัตราการเกิดภาวะแทรกซ้อน แผลติดเชื้อ สายสื่อเลื่อนหลุดภายหลังจากได้รับการฝังอุปกรณ์อิเล็กทรอนิกส์ไฟฟ้าหัวใจ
๔. ผู้รับบริการมีความพึงพอใจ
๕. มีคู่มือสำหรับพยาบาลในการให้คำปรึกษาผู้ป่วยที่ได้รับการฝังอุปกรณ์อิเล็กทรอนิกส์ไฟฟ้าหัวใจ

๕. แนวคิด/หลักการที่ใช้ในการศึกษา

ในการศึกษาครั้งนี้ใช้แนวคิดเรื่อง SWOT Analysis ซึ่งเป็นเครื่องมือที่ใช้ในการวิเคราะห์ ความสามารถและศักยภาพขององค์กร ประกอบไปด้วย

ปัจจัยภายในที่สามารถควบคุมได้

S (Strengths) วิเคราะห์จุดแข็งของหน่วยงาน สิ่งที่เป็นข้อได้เปรียบ

W (Weaknesses) วิเคราะห์จุดอ่อน จุดด้อย หรือจุดที่อาจทำให้เกิดปัญหา

ปัจจัยภายนอกที่ไม่สามารถควบคุมได้

O (Opportunities) วิเคราะห์ปัจจัยภายนอกหรือการเปลี่ยนแปลงของสภาพแวดล้อมที่ไม่อาจควบคุมได้ แต่สิ่งนั้นส่งผลดี กลับมาเป็นโอกาสอันดีของหน่วยงาน

T (Threats) วิเคราะห์ ความเสี่ยง ภัยคุกคาม หรืออุปสรรคจากภายนอกหน่วยงาน

ตารางที่ ๑ SWOT Analysis ของผู้ป่วยเพชรรัตน์ ๔ C

จุดแข็ง (S-Strength)	จุดอ่อน (W-Weakness)	โอกาส (O-Opportunity)	ภาวะคุกคาม (T-Threat)
<p>๑. บุคลากรมีความรู้ความสามารถในการดูแลผู้ป่วยภาวะวิกฤตโรคหัวใจ และเป็นวิทยากรให้ความรู้กับหน่วยงานต่างๆ</p> <p>๒. มีบุคลากรจบปริญญาโทและจบการพยาบาลเฉพาะทางหลายสาขา</p> <p>๓. บุคลากรมีความยึดมั่นผูกพันต่อองค์กรมีความสามัคคีเน้นการทำงานเป็นทีม เสียสละ มุ่งมั่น มีความรับผิดชอบ</p> <p>๔. สามารถบริหารอัตรากำลังในหน่วยงาน มีการดูแลผู้ป่วยแบบ T-CAB ได้อย่างเหมาะสม</p> <p>๕. เป็นแหล่งฝึกงานของนักศึกษาพยาบาลจากหลายสถาบันรวมถึงนักศึกษาการแพทย์ฉุกเฉิน</p> <p>๖. มีการพัฒนานวัตกรรม/งานวิจัยทางการแพทย์พยาบาลอย่างต่อเนื่อง</p>	<p>๑. อัตรากำลังบุคลากรไม่เพียงพอ ทำให้ต้องปฏิบัติงานมากขึ้นเพื่อทดแทนคนที่ขาด</p> <p>๒. บุคลากรมีภาระงานด้าน non-nursing จำนวนมากทำให้บุคลากรเหนื่อยล้า</p> <p>๓. ขาดขวัญและกำลังใจในการทำงาน เช่น นโยบาย การหมุนเวียนกำลังคนไปช่วยหน่วยงานอื่น</p> <p>๔. การสื่อสารในองค์กรมีหลายช่องทาง และได้รับข้อมูลจากหลายแหล่ง บางครั้งไม่ทันต่อเหตุการณ์หรือเกิดความสับสน</p> <p>๕. บุคลากรขาดความเชี่ยวชาญด้านการนำสารสนเทศมาใช้ประโยชน์</p> <p>๖. มีบุคลากรจบการพยาบาลเฉพาะทางสาขาโรคหัวใจและหลอดเลือดจำนวนน้อย</p> <p>๗. การเตรียมสมรรถนะบุคลากรไม่ครอบคลุมความรู้ในหน่วยงานที่มีการรับผู้ป่วยหลายสาขา</p>	<p>๑. มีนโยบายส่งเสริมการพัฒนาบุคลากรส่งศึกษา อบรมด้านต่างๆ</p> <p>๒. มีทุนสนับสนุนการทำงานวิจัย</p> <p>๓. ผู้บริหารสนับสนุนสวัสดิการและค่าตอบแทน อย่างเหมาะสม</p> <p>๔. เป็นโรงพยาบาลระดับตติยภูมิขั้นสูงตั้งอยู่ในเขตเมืองกทม.</p> <p>๕. มีการพัฒนาระบบสารสนเทศ ให้บุคลากรเข้าถึงข้อมูลได้สะดวก</p> <p>๖. ผู้บริหารสนับสนุนทรัพยากรที่ใช้ในการปฏิบัติงานอย่างเต็มที่</p>	<p>๑. สถานพยาบาลมีการแข่งขันในการสร้างแรงจูงใจเพื่อดึงดูดบุคลากรที่มีประสบการณ์สูง</p> <p>๒. ประชาชนสามารถเข้าถึงข้อมูลทางการแพทย์ได้มากขึ้นมีความรู้ทางการแพทย์และพยาบาลมากขึ้นทำให้ผู้ป่วย/ญาติคาดหวังต่อการบริการมากขึ้น</p> <p>๓. ภาวะเศรษฐกิจและสังคมที่เปลี่ยนแปลงส่งผลต่อค่านิยมและเจตคติของบุคลากร</p> <p>๔. สื่อสังคมออนไลน์มีการตอบสนองทางสังคมได้หลายทิศทางและรวดเร็ว ทำให้เกิดข้อร้องเรียนได้ง่าย</p> <p>๕. มีการแพร่ระบาดของโรคติดเชื้อไวรัสโคโรนา ๒๐๑๙ (COVID-๑๙) อย่างกว้างขวางและยาวนาน</p>

หลังจากวิเคราะห์หน่วยงานจึงได้ใช้วิธีการนำจุดแข็งของหน่วย มาปิดจุดอ่อน แก้ไข ภัยคุกคาม และนำโอกาสในการพัฒนาที่ได้รับการสนับสนุนทรัพยากรจากทางผู้บริหารมาใช้ประโยชน์ ให้มีประสิทธิภาพมากยิ่งขึ้น

รวมถึงยังใช้ PDCA Cycle หรือ Deming Cycle ซึ่งเป็นแนวคิดที่เน้นให้การดำเนินงาน เป็นไปอย่างมีระบบ โดยมีเป้าหมายให้เกิดการพัฒนาอย่างต่อเนื่อง เข้ามาร่วมปรับปรุงกระบวนการ ทำงานให้ดียิ่งขึ้น แก้ไขปัญหาที่เกิดขึ้น และวางแผนให้เหมาะสมกับสถานการณ์ปัจจุบัน โดย หลังจากผ่านกระบวนการวางแผน ปฏิบัติตามแผน ตรวจสอบการปฏิบัติตามแผนแล้ว นำผลลัพธ์ ที่ได้ กลับมาประเมินผล หาปัจจัยที่ยังทำให้ไม่ประสบผลสำเร็จตามเป้าหมาย เพื่อแก้ไขจุดอ่อน เสริม จุด แข็ง ขจัดปัญหาและอุปสรรคที่เกิดขึ้น ปรับปรุงกระบวนการทำงานให้มีประสิทธิภาพมากยิ่งขึ้น โดย ทุกครั้งที่การดำเนินงานตามวงจร PDCA หมุนครบรอบ ก็จะเป็นแรงส่งสำหรับการดำเนินงานในรอบ ต่อไปและก่อให้เกิดการปรับปรุงอย่างต่อเนื่อง จากการทบทวนพบว่าการสื่อสารที่พูดคุยเพียงอย่างเดียว ไม่เห็นภาพที่ชัดเจน ไม่เห็นวิธีการสาธิต อาจทำให้เกิดความเข้าใจที่คลาดเคลื่อนในการปฏิบัติตัว มีความเข้าใจไม่ตรงกัน รวมถึงในสถานการณ์ปัจจุบันที่พบว่ามีปัญหาการแพร่ระบาดของโรคติดเชื้อไวรัส โควิด-๑๙ (COVID-๑๙) ไม่มีหน่วยงานจากโรงพยาบาลไปเยี่ยมที่บ้าน และผู้ป่วยหลายคน ไม่อยากมาโรงพยาบาลแต่ก็ยังขาดความมั่นใจในการดูแลตนเอง ต้องการความรู้และข้อมูลเพิ่มเติมเพื่อ เสริมความมั่นใจในการดูแลตนเอง

๖. แนวทางการดำเนินการ/ระยะเวลาและผู้มีส่วนเกี่ยวข้อง

๑. ประเมินสมรรถนะบุคลากรในเรื่องการดูแลผู้ป่วยที่ได้รับการฝังอุปกรณ์ อิเล็กทรอนิกส์ไฟฟ้าหัวใจก่อนได้รับความรู้ ด้วยข้อสอบ

๒. ให้ความรู้บุคลากรเพื่อให้มีสมรรถนะในการดูแลผู้ป่วยที่ได้รับการฝังอุปกรณ์ อิเล็กทรอนิกส์ไฟฟ้าหัวใจ โดยพยาบาลผู้จัดการรายกรณี (nurse case manager) ประจำหอผู้ป่วย เพชรรัตน์ ๔ C และประเมินสมรรถนะด้วยข้อสอบหลังให้ความรู้

๓. จัดทำคู่มือการให้คำแนะนำแก่ผู้ป่วยที่ได้รับการฝังอุปกรณ์อิเล็กทรอนิกส์ไฟฟ้า หัวใจ เพื่อให้การให้คำแนะนำเป็นไปในทิศทางเดียวกัน

๔. กำหนดขั้นตอนการสื่อสารกับผู้ป่วย พร้อมทั้งกำหนดบุคลากรพยาบาลประจำ หอผู้ป่วยในแต่ละเวร ในการให้ความรู้ผู้ป่วยผ่านทางวิดีโอคอล และกำหนดช่วงเวลาให้สอดคล้องกับ บริบทของหอผู้ป่วยอย่างเหมาะสม

๔.๑. เมื่อแพทย์จำหน่ายผู้ป่วยที่ได้รับการฝังอุปกรณ์อิเล็กทรอนิกส์ไฟฟ้าหัวใจ กลับบ้านได้ทุกราย ใช้โทรศัพท์ของหน่วยงาน add friend ทาง line application กับผู้ป่วยหรือผู้ดูแล ผู้ป่วย นัดหมายเรื่องวันที่และเวลาที่สะดวกทั้ง ๒ ฝ่าย ในการที่ทางหน่วยงานจะติดต่อไปเมื่อ ครบกำหนด หลังการฝังอุปกรณ์อิเล็กทรอนิกส์ไฟฟ้าหัวใจที่ ๓๐ วัน และ ๓ เดือน

๔.๒. นอกเหนือจากวันที่นัดหมายพูดคุยทาง VDO call แล้ว ในกรณี ที่ ไม่เร่งด่วน ถ้าผู้ป่วยมีข้อสงสัยสอบถาม ให้ฝากคำถามไว้ใน line application จะมีพยาบาลเข้ามา ตอบทุกวัน เวลา ๑๐.๐๐ - ๑๑.๐๐น. และ ๑๘.๐๐ - ๒๐.๐๐ น.

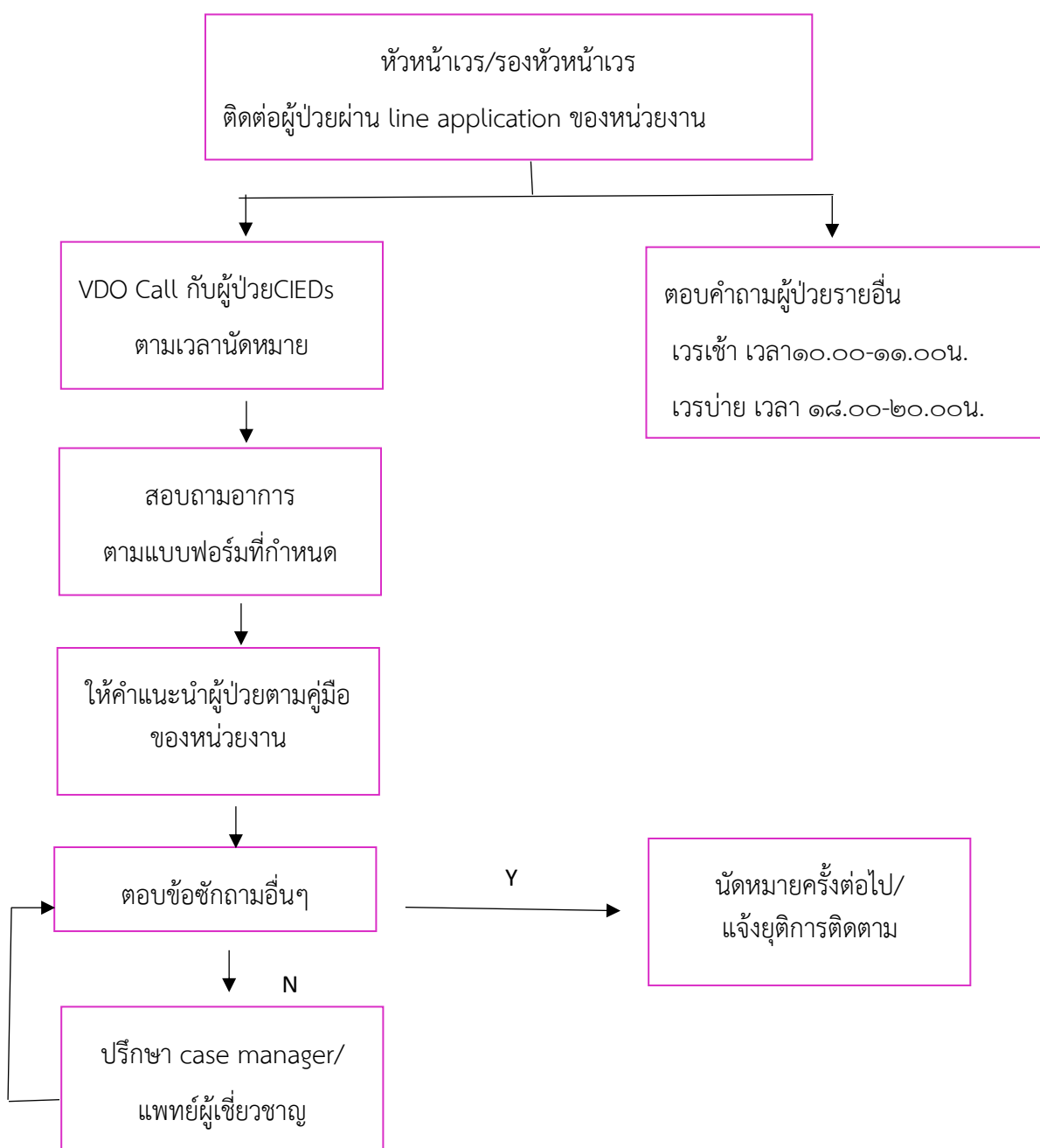
๔.๓. กำหนดหน้าที่ให้พยาบาลหัวหน้าทีมเวรเช้า (๘.๐๐ - ๑๖.๐๐) และ เหวรบ่าย(๑๖.๐๐ - ๒๔.๐๐) เป็นผู้ติดต่อ VDO call ตามเวลานัดหมาย สอบถามอาการกับผู้ป่วยหรือ

ผู้ดูแลตามแบบฟอร์ม (รูปภาพที่ ๔ ในภาคผนวก) และตอบคำถามที่ผู้ป่วยรายอื่น ๆ ตามช่วงเวลาที่กำหนด โดยถ้าหัวหน้าเวรมีภาระงานมากในช่วงเวลาดังกล่าว ให้รองหัวหน้าเวรเป็นผู้ทำหน้าที่แทน

๔.๔. บางคำถามถ้าไม่สามารถให้ความกระจ่างกับผู้ป่วยได้ ให้ปรึกษาพยาบาลผู้จัดการรายกรณี (nurse case manager) หรือ แพทย์ผู้เชี่ยวชาญ ตามลำดับ

๔.๕. หลังจากเสร็จสิ้นการให้คำแนะนำทาง VDO call แล้วให้แจ้งนัดหมายครั้งต่อไปหรือแจ้งสิ้นสุดเมื่อครบกำหนดการติดตาม

กระบวนการทำงานของพยาบาลในการติดตามดูแลผู้ป่วยที่ได้รับการฝังอุปกรณ์อิเล็กทรอนิกส์ไฟฟ้าหัวใจห่อผู้ป่วยเพชรัน ๔ C



๗. ประโยชน์จากการศึกษา

๑. เพิ่มสมรรถนะ และ ความพึงพอใจให้แก่บุคลากรในเรื่องการดูแลผู้ป่วยที่ได้รับการฝังอุปกรณ์อิเล็กทรอนิกส์ไฟฟ้าหัวใจ
๒. มีคู่มือในการตอบคำถามเรื่องการดูแลผู้ป่วยภายหลังที่ได้รับการฝังอุปกรณ์อิเล็กทรอนิกส์ไฟฟ้าหัวใจ สำหรับบุคลากร
๓. ผู้ป่วยปลอดภัย ลดการเกิดภาวะแทรกซ้อนเมื่อผู้ป่วยกลับไปอยู่บ้าน เช่น ผลผ่าตัดแยกหรือติดเชื้อ ข้อไหล่ติดแข็ง
๔. ผู้ป่วยได้รับความสะดวกสบาย ลดการเดินทางมาโรงพยาบาล ลดโอกาสเสี่ยงต่อการติดเชื้อจากโรคระบาดต่าง ๆ
๕. ผู้ป่วยเกิดความพึงพอใจและมั่นใจในการดูแลตนเองและเสริมสร้างสุขภาพเชิงรุก ช่วยเน้นย้ำผู้ป่วยในการปฏิบัติตัวที่ถูกต้องภายหลังจากการใส่อุปกรณ์อิเล็กทรอนิกส์ไฟฟ้าหัวใจ

๘. งบประมาณ

การบริหารโครงการเพิ่มประสิทธิภาพการพยาบาลในการติดตามดูแลผู้ป่วยที่ได้รับการฝังอุปกรณ์อิเล็กทรอนิกส์ไฟฟ้าหัวใจ เป็นการบริหารจัดการภายในหอผู้ป่วยเพชรรัตน์ ๔ C ซึ่งมี Smart Phone พร้อม แพคเกจ internet ที่ทางโรงพยาบาลจัดสรรให้หน่วยงานอยู่ก่อนแล้ว รวมถึงทางหน่วยงานมีพยาบาลผู้จัดการรายกรณี (nurse case manager) ที่มีความรู้ความสามารถ พร้อมจะแบ่งปันแก่บุคคลอื่น ๆ จึงเป็นการใช้ทรัพยากรที่มีอยู่แล้วในหน่วยงาน นำมาทำให้เกิดประโยชน์สูงสุด จึงไม่ใช้งบประมาณ

๙. แนวทางการติดตามและประเมินผล

๙.๑. ตัวชี้วัดความสำเร็จ ระดับผลผลิต (Output) และ หรือระดับผลลัพธ์ (Outcome)

- ๙.๑.๑. ร้อยละของผู้ป่วยที่ได้รับการฝังอุปกรณ์อิเล็กทรอนิกส์ไฟฟ้าหัวใจ หอผู้ป่วยเพชรรัตน์ ๔ C ได้รับการติดตามดูแลแบบ VDO call ผ่าน line application เมื่อกลับไปอยู่บ้าน เป้าหมาย $\geq ๙๐\%$
- ๙.๑.๒. ประเมินการเกิดหัวไหล่ติดภายหลังจากการฝังอุปกรณ์อิเล็กทรอนิกส์ไฟฟ้าหัวใจที่ ๓๐ วัน เป้าหมาย $\leq ๓๐\%$
- ๙.๑.๓. ประเมินการเกิดภาวะแทรกซ้อน แผลติดเชื้อ สายสี่เลื่อนหลุด ภายหลังการฝังอุปกรณ์อิเล็กทรอนิกส์ไฟฟ้าหัวใจ ที่ ๓๐ วัน และ ๙๐ วัน เป้าหมาย $< ๕\%$
- ๙.๑.๔. ประเมินความพึงพอใจของผู้ป่วยหรือผู้ดูแลผู้ป่วยที่ได้รับคำแนะนำ ผ่านระบบ VDO Call ตามระยะเวลาที่กำหนด (๒-๓ ครั้ง) ทุกราย เป้าหมาย $\geq ๘๐\%$
- ๙.๑.๕. ประเมินสมรรถนะบุคลากรทุกรายเรื่องการให้คำแนะนำผู้ป่วยที่ได้รับการฝังอุปกรณ์อิเล็กทรอนิกส์ไฟฟ้าหัวใจ เป้าหมายต้องผ่าน ๑๐๐%
- ๙.๑.๖. ประเมินความพึงพอใจของบุคลากรทุกรายที่มีหน้าที่ให้คำแนะนำผู้ป่วย ตามโปรแกรมที่กำหนดเป้าหมาย $\geq ๘๐\%$

๙.๒. วิธีการ / เครื่องมือในการติดตามและการประเมินผล (สำเร็จ)

๙.๒.๑. พยาบาลที่ได้รับมอบหมายหน้าที่ในการติดตามผู้ป่วยหรือผู้ดูแลทางVDO Call ตามวันและเวลาทุกนัดหมาย ในกรณีที่นัดหมายแล้วติดต่อไม่ได้ จะติดต่อใหม่ในวันรุ่งขึ้น ถ้าติดต่อไม่ได้อีกจะใช้โทรศัพท์ติดต่อพร้อมทั้งนำมาทบทวนหาสาเหตุ และแก้ไข เป้าหมายผู้ป่วยต้องได้รับการติดตาม $\geq 90\%$

๙.๒.๒. ประเมินการเกิดหัวใจล้มเหลวติด ภายหลังจากการฝังอุปกรณ์อิเล็กทรอนิกส์ไฟฟ้าหัวใจที่ ๓๐ วัน และ ๙๐ วัน ในผู้ป่วยทุกรายที่จำหน่ายออกจากหอผู้ป่วยเพชรรัตน์ ๔ C รายใดที่เริ่มมีอาการหัวใจล้มเหลว (มีอาการเจ็บที่หัวใจเมื่อขยับ) หลังจากให้คำแนะนำจะตามประเมินผลหลังจากนั้นอีก ๓๐ วันเป้าหมาย $\leq 30\%$

๙.๒.๓. ประเมินการเกิดภาวะแทรกซ้อน แผลติดเชื้อ สายสื่อนี้เลื่อนหลุด ภายหลังจากการฝังอุปกรณ์อิเล็กทรอนิกส์ไฟฟ้าหัวใจ ที่ ๓๐ วัน และ ๙๐ วัน เป้าหมาย $< 5\%$

๙.๒.๔. ประเมินความพึงพอใจของผู้ป่วยหรือผู้ดูแลผู้ป่วยที่ได้รับคำแนะนำผ่านระบบ VDO Call ผ่าน QR code (รูปภาพที่ ๗ ในภาคผนวก) ทุกราย และทุกครั้งที่ได้รับคำแนะนำ พร้อมทั้งประเมินผลทุก ๑ เดือน เป้าหมาย $\geq 90\%$ นำมาวิเคราะห์รายข้อในข้อที่คะแนนยังไม่ถึงเป้าหมายนำมาหาแนวทางปรับปรุงแก้ไขกระบวนการทำงาน รวมถึงหากมีข้อเสนอแนะและข้อที่ควรพัฒนามาปรับปรุงกระบวนการทำงาน

ตารางที่ ๔ แบบประเมินความพึงพอใจผู้รับบริการ

หัวข้อ	ดีเยี่ยม	ดี	พอใจ	ควรปรับปรุง	ควรปรับปรุงอย่างยิ่ง
๑.พยาบาลสุภาพ นุ่มนวล ยิ้มแย้ม แจ่มใส วาจาสุภาพ					
๒.พยาบาลตอบข้อสงสัยแก่ท่านด้วยความเต็มใจ					
๓.พยาบาลมีความรู้ ความสามารถ ในการให้บริการ					
๔.พยาบาลช่วยให้ท่านบรรเทาความเจ็บปวดและทุกข์ทรมาน					
๕.พยาบาลเปิดโอกาสให้ท่านแสดงความรู้สึก และความคิดเห็น เกี่ยวกับการรักษาพยาบาล					

๙.๒.๕. ภายหลังจากการจัดอบรมให้ความรู้ในเรื่องการดูแลผู้ป่วยที่ได้รับการฝังอุปกรณ์อิเล็กทรอนิกส์ไฟฟ้าหัวใจและการให้คำปรึกษาแล้ว จะประเมินสมรรถนะบุคลากรด้วยข้อสอบ (รูปภาพที่ ๕ ในภาคผนวก) เป้าหมายต้องผ่าน ๑๐๐% ในรายที่ยังไม่ผ่านการประเมินจะวิเคราะห์เป็นรายบุคคลและประเมินว่ายังขาดความรู้ในส่วนใด แล้วให้ความรู้ในส่วนนั้น และประเมินซ้ำจนผ่าน ๑๐๐% ทุกคน และ จะมีการประเมินซ้ำทุก ๑ ปี

๙.๒.๖. ประเมินความพึงพอใจของบุคลากรทุกรายที่มีหน้าที่ให้คำแนะนำผู้ป่วยผ่าน QR code (รูปภาพที่ ๖ ในภาคผนวก) ทุกราย และประเมินผลทุก ๓ เดือน เป้าหมาย $\geq ๘๐\%$ ในกรณีที่ความพึงพอใจได้ไม่ถึง ๘๐ % นำมาวิเคราะห์รายข้อและหาแนวทางการปรับปรุงแก้ไขกระบวนการทำงานและนำมาประเมินซ้ำต่อไป

ตารางที่ ๓ แบบประเมินความพึงพอใจบุคลากรผู้ให้คำแนะนำ

หัวข้อ	๑ น้อย ที่สุด	๒ น้อย	๓ ปาน กลาง	๔ มาก	๕ มาก ที่สุด
๑.ท่านคิดว่าโครงการนี้มีประโยชน์ต่อผู้ป่วย					
๒.ท่านรู้สึกว่าการเพิ่มภาระงาน					
๓.ท่านยินดีเข้าร่วมเป็นส่วนหนึ่งของโครงการนี้					
๔.ท่านมีความพึงพอใจต่อโครงการนี้					
๕.ท่านคิดว่าควรมีโครงการในลักษณะเช่นนี้อีก					

๑๐. ข้อเสนอแนะ

๑๐.๑. ในผู้ป่วยหรือผู้ดูแลผู้ป่วยบางราย อาจมีข้อจำกัดในการเข้าถึงบริการรูปแบบนี้ เช่น ไม่มี smart phone ใช้ smart phone ไม่เป็น มีปัญหาค่าใช้จ่าย ไม่สามารถเชื่อมต่อสัญญาณอินเทอร์เน็ตได้หรือบริเวณที่อยู่อาศัยไม่สามารถรับสัญญาณอินเทอร์เน็ตได้ อาจจะต้องใช้วิธีการสอบถามอาการ ทางโทรศัพท์ หรือส่งต่อข้อมูลให้ห้องตรวจหัวใจและหลอดเลือดเป็นรายๆไป ให้เป็นผู้สาธิตให้ผู้ป่วยดูเมื่อมาตรวจตามนัด

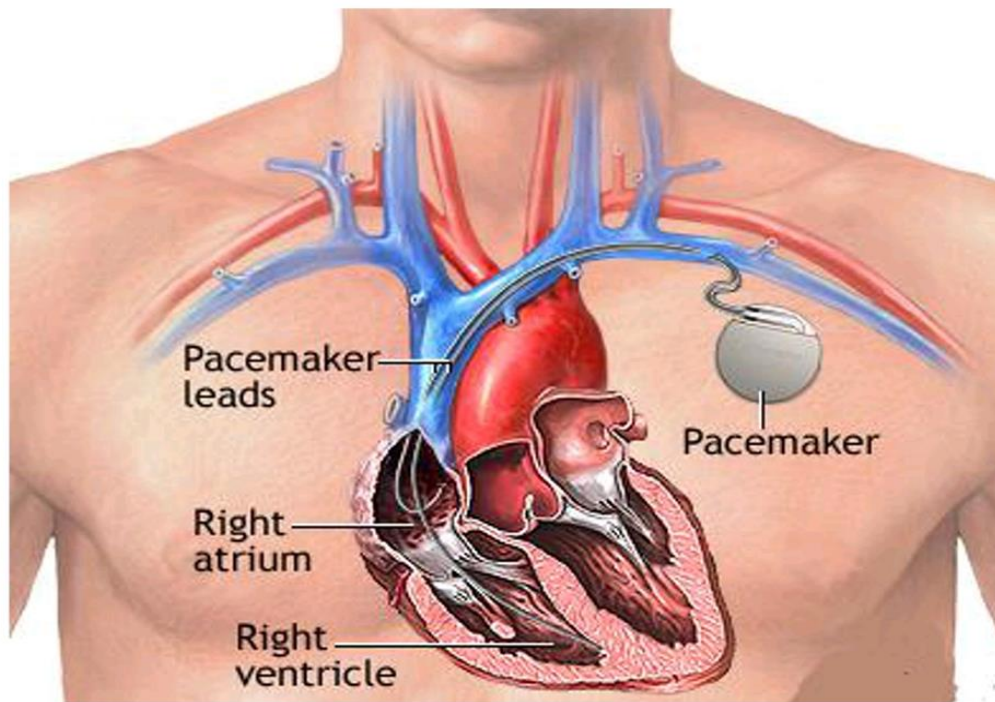
๑๐.๒. ผู้ป่วยบางราย เป็นผู้สูงอายุความจำไม่ดี อยู่คนเดียวไม่สามารถหาผู้ดูแลได้ อาจจะต้องอาศัยความร่วมมือจากชุมชนเท่าที่จะเป็นไปได้

๑๐.๓. ถ้าภาระงานพยาบาลในช่วงที่จะVDO call หรือตอบคำถามมีมาก อาจจะทำให้เวลา ในการตอบคำถามลดลงและไม่ครอบคลุม อาจจะต้องนัดหมายกันอีกครั้งในวันถัดไป

๑๐.๔. ผู้ป่วยที่ได้รับการฝังอุปกรณ์อิเล็กทรอนิกส์ไฟฟ้าหัวใจทั้งหมดของโรงพยาบาล จะอยู่ในหลายหอผู้ป่วย โครงการเพิ่มประสิทธิภาพการพยาบาลในการติดตามดูแลผู้ป่วยที่ได้รับการฝัง อุปกรณ์อิเล็กทรอนิกส์ไฟฟ้าหัวใจ เริ่มทำในหอผู้ป่วยเพชรรัตน์ ๔ C จึงอาจจะไม่ครอบคลุมผู้ป่วยทุกราย ดังนั้นหากโครงการบรรลุวัตถุประสงค์และเป้าหมาย ผู้ป่วยไม่เกิดภาวะแทรกซ้อน มีความพึงพอใจ จึงมีแนวคิดจะขยายโครงการไปยังหอผู้ป่วยอื่นๆภายใต้บริบทของแต่ละหน่วยงาน

๑๐.๕. การเพิ่มประสิทธิภาพการพยาบาลในการติดตามดูแลผู้ป่วยในแบบนี้เลือกทำ ในผู้ป่วยเพียงกลุ่มโรคเดียว เนื่องจากเป็นโครงการนำร่องและในหอผู้ป่วยวิกฤติจะมีภาระงาน ถ้าระดับ ผลผลิตและระดับผลลัพธ์ดี ในอนาคตถ้าหน่วยงานไม่ขาดแคลนบุคลากร วางแผนจะทำในผู้ป่วยกลุ่มโรค อื่น ๆต่อไป

ภาคผนวก



รูปภาพที่ ๑ การผ่าตัดฝังตัวเครื่องส่งกระแสไฟฟ้า (Pulse Generator) สอดสายสื่อ (lead) ไปตามเส้นเลือดเพื่อให้ไปอยู่ในห้องหัวใจในตำแหน่งที่เหมาะสม



รูปภาพที่ ๒ การทำหัตถการมีแผลผ่าตัดขนาดประมาณ ๕ - ๘



เรื่องเล่าเกี่ยวกับ
อุปกรณ์อิเล็กทรอนิกส์ไฟฟ้าหัวใจ



“เราจะดูแลคุณทุกวันด้วยหัวใจ”

รูปภาพที่ ๓ คู่มือในการปฏิบัติตัวผู้ป่วยที่ได้รับการฝังอุปกรณ์อิเล็กทรอนิกส์ไฟฟ้าหัวใจ



คณะแพทยศาสตร์วชิรพยาบาล มหาวิทยาลัยนวมินทราธิราช
FACULTY OF MEDICINE VAJIRA HOSPITAL NAVAMINDRADHIRAJ UNIVERSITY

แบบฟอร์มติดตามทางโทรศัพท์ (Telephone Evaluation)
หน่วยอายุรศาสตร์หัวใจและหลอดเลือด (Cardiovascular medicine)

ส่วนที่ 1 ข้อมูลผู้ป่วย	Device No.
ชื่อ-นามสกุล	HN AN
เพศ <input type="radio"/> ชาย <input type="radio"/> หญิง อายุ ปี ห่อผู้ป่วย..... (สามารถติดสติ๊กเกอร์นี้แทนได้)	
ผู้ดูแล.....ความสัมพันธ์กับผู้ป่วย..... เบอร์โทร.....	
การวินิจฉัยโรค..... โรคประจำตัว.....	
อาการที่มาโรงพยาบาล.....	
ใส่อุปกรณ์ไฟฟ้าหัวใจชนิด <input type="radio"/> Pacemaker <input type="radio"/> AICD <input type="radio"/> CRT บริษัท <input type="radio"/> Medtronic <input type="radio"/> Boston <input type="radio"/> Abbott <input type="radio"/> Biotronik	
แผลที่หน้าอกด้าน <input type="radio"/> ซ้าย <input type="radio"/> ขวา วันนัดติดตามแผล.....วันนัดเพื่อตรวจเครื่อง.....	
วันที่ใส่เครื่องวันที่นอนโรงพยาบาลวันที่กลับบ้าน.....	
ปัญหาที่ต้องติดตามต่อ	
1.....	
2.....	
3.....	
ส่วนที่ 2 ติดตามผู้ป่วยทางโทรศัพท์ครั้งที่ 1	ติดตาม 1 เดือนหลังจากฝังอุปกรณ์ไฟฟ้าหัวใจ
1. ผลและอาการติดเชื้อ.....	
2. อาการปัจจุบัน.....	
3. การบริหารเพื่อป้องกันข้อไหล่ติด โดยแนะนำเรื่องกางแขนได้สูงเหนือศีรษะ จนสามารถแนบใบหูหลังฝังเครื่อง และยกของหนักไม่เกิน 3-4 กิโลกรัม ปัญหาที่พบ.....	
4. แนะนำมาตรวจตามนัดวันที่.....แนะนำจับชีพจร.....ครั้ง/นาที	
5. ปัญหาที่ต้องโทรติดตามต่อ.....	
6. การส่งปรึกษาแพทย์ () ไม่ต้องส่ง () ส่งปรึกษาแพทย์ เรื่อง.....	
ผู้ติดตามอาการ..... รหัส วันที่ /..... /..... เวลา	
ส่วนที่ 3 ติดตามผู้ป่วยทางโทรศัพท์ครั้งที่ 2	ติดตาม 3 เดือนหลังจากฝังอุปกรณ์ไฟฟ้าหัวใจ
1. ผลและอาการติดเชื้อ.....	
2. อาการปัจจุบัน.....	
3. คำแนะนำ สามารถทำกิจกรรมได้ตามปกติ เช่นว่ายน้ำ ตีแบด (ไม่เหวี่ยงหรือกระชากแขน) ขยับข้อไหล่ได้เต็มช่วง การเคลื่อนไหว และสามารถยกของหนักได้ไม่เกิน 5 กิโลกรัม (ไม่แนะนำกีฬาปะทะ) ปัญหาที่พบ.....	
4. แนะนำมาตรวจตามนัดวันที่.....แนะนำจับชีพจร.....ครั้ง/นาที	
5. ปัญหาที่ต้องโทรติดตามต่อ.....	
6. การส่งปรึกษาแพทย์ () ไม่ต้องส่ง () ส่งปรึกษาแพทย์ เรื่อง.....	
ผู้ติดตามอาการ..... รหัส วันที่ /..... /..... เวลา	

ข้อสอบ

1. คำแนะนำสำหรับผู้ป่วยที่ได้รับการฝังเครื่อง Cardiac implantable electronic devices (CIEDs) ข้อใดกล่าวถูกต้อง

- ก. ภายใน 3 วันแรก หลังจากการฝังเครื่อง ห้ามกางแขนตลอดเวลาเพราะจะทำให้สายสื่อเลื่อนหลุด
- ข. ภายใน 3 วันแรก หลังจากการฝังเครื่อง สามารถกางแขนได้ 30- 45องศา
- ค. ภายใน 3 วันแรก หลังจากการฝังเครื่อง สามารถกางแขนได้ 45- 90องศา โดยกางไม่เกินระดับหัวไหล่
- ง. ภายใน 3 วันแรก หลังจากการฝังเครื่อง สามารถกางแขนได้จนสุดแขนเพื่อป้องกันไหล่ติด

2. คำแนะนำสำหรับผู้ป่วยที่ได้รับการฝังเครื่อง Cardiac implantable electronic devices (CIEDs) ข้อใดกล่าวผิด

- ก. หลังจากได้รับการฝังเครื่อง ในช่วง 4 วัน - 2 สัปดาห์ สามารถยกแขนขึ้นช้า ๆจนถึงระดับหัวไหล่ แต่ต้องไม่ยกแขนสูงเกินระดับหัวไหล่ สามารถทำกิจกรรมเบาๆได้และยกของหนักได้ไม่เกิน 1-2 กิโลกรัม
- ข. หลังจากได้รับการฝังเครื่องกระตุ้นหัวใจ 2 สัปดาห์ไปแล้ว ผู้ป่วยสามารถยกแขนสูงเหนือระดับไหล่ และสามารถออกกำลังกาย โดยที่ใช้แขนข้างที่ทำหัตถการตามปกติ เช่น ว่ายน้ำ ตีเทนนิส แบดมินตัน โดยไม่มีผลกระทบใดๆ
- ค. ในช่วง 2 – 4 สัปดาห์ (ภายหลังจากเช็คการทำงานของเครื่องว่าปกติ) ค่อยๆยกแขนขึ้นจนสามารถยกได้สุดแขน ไม่ควรเหวี่ยงแขนอย่างรุนแรง สามารถยกของหนักได้ไม่เกิน 3-4 กิโลกรัม
- ง. หลังจากได้รับการฝังเครื่อง ห้ามออกกำลังกายโดยการเหยียดแขนไปด้านหลังแรงๆ เพราะเป็นสาเหตุให้ สายสื่อเลื่อนหลุดได้

3. ผู้ป่วยCase CHB HR 30 ครั้ง/นาที มาด้วยอาการรบกวน แล้วที่ได้รับการฝังเครื่องกระตุ้นหัวใจ Setting DDD mode rate 60-120 bpm ภายหลังฝังเครื่อง 2วัน แพทย์อนุญาตให้กลับบ้าน เมื่อกลับบ้านได้ 2สัปดาห์ผู้ป่วยโทรศัพท์เข้ามาสอบถามเรื่องภายหลังจากเดินทางไปลาดกระบังด้วยรถประจำทาง มีอาการรู้สึกเวียนศีรษะ บ่อยครั้ง ใน 1 วัน ท่านจะแนะนำผู้ป่วยอย่างไร

- ก. ไม่เป็นไรค่ะ ท่านคงรู้สึกเหนื่อยล้ามากเกินไป ให้พักผ่อนที่บ้าน แล้วค่อยมาโรงพยาบาลตามวันนัดเดิม
- ข. ตอนนี้ท่านยังเวียนศีรษะ อยู่มั๊ยคะ? ลองจับชีพจรด้วยตนเองเต็ม 1 นาที โดยให้นิ่งพักก่อน 5 หากพบชีพจร น้อยกว่า 50 นาที/ ครั้ง ท่านควรมาโรงพยาบาลก่อนวันนัดเพื่อมาตรวจเช็คการทำงานของเครื่อง
- ค. ท่านเป็นโรคเบาหวานหรือไม่คะ ลองดื่มน้ำหวาน 1 แก้วนะคะ เพราะน้ำตาลอาจต่ำได้ค่ะแล้วค่อยมาโรงพยาบาลตามวันนัดเดิม
- ง. ไม่เป็นไรค่ะ ท่านคงวิตกกังวลมากเกินไป หากท่านไม่สบายใจท่านก็สามารถมาโรงพยาบาลก่อนวันนัดเพื่อมาตรวจเช็คการทำงานของเครื่องได้ค่ะ หรือถ้าไม่สะดวกสามารถมาโรงพยาบาลตามวันนัดเดิมได้ค่ะ

4. ผู้ป่วยที่ได้รับการฝังเครื่องกระตุ้นหัวใจ AICD เมื่อผู้ป่วยกลับบ้านไปแล้วเครื่อง AICD เกิดการช็อกไฟฟ้า 5 ครั้งใน 1วัน และผู้ป่วยรู้สึกตัวตื่นรู้ทุกครั้งเมื่อเครื่องกระตุ้นหัวใจโทรมาถาม ท่านจะแนะนำผู้ป่วยรายนี้อย่างไร

- ก. เป็นเรื่องปกติที่เกิดขึ้นในผู้ป่วยที่ได้รับการฝังเครื่องกระตุ้นหัวใจ ไม่เป็นไร รับประทานอาหารที่มีประโยชน์และ ดื่มน้ำเยอะๆอาการก็จะหายไปค่ะ ไม่จำเป็นต้องมาโรงพยาบาล

ข. คุณอาจจะวิตกกังวลมากเกินไป ทำให้ไม่สบาย พักผ่อนให้เพียงพอ แต่หากท่านไม่สบายใจ สามารถมาโรงพยาบาลก่อนวันนัดเพื่อมาตรวจเช็คการทำงานของเครื่องได้ค่ะ หรือถ้าไม่สะดวกสามารถมาโรงพยาบาลตามวันนัดเดิมได้ค่ะ

ค. คุณมีอาการใจสั่น หน้ามืด ร่วมด้วยหรือไม่ เครื่องกระตุ้นบ่อยเกิน 3 ครั้งให้มาโรงพยาบาลวันนั้นนะคะเพื่อตรวจสอบการทำงานของเครื่องและหาสาเหตุที่ทำให้เครื่องกระตุ้น

- ง. ไม่เป็นไรค่ะ ให้คุณมาตรวจตามนัดเดิมแล้วค่อยมาแจ้งแพทย์วันที่มาตรวจก็ได้ เพราะคุณจะได้ไม่เสียเวลาเดินทาง

5. เมื่อผู้ป่วยcase DCM with heart failure (LVEF 30 %) ได้รับการฝังเครื่อง cardiac resynchronization therapy defibrillator เพื่อคุณภาพชีวิตที่ดีท่านจะให้คำแนะนำผู้ป่วยอย่างไร

- ก. แนะนำอาหารลดเค็ม (จำกัดโซเดียม \leq 2,000 มก./วัน) ได้แก่ หลีกเลี่ยง ผงชูรส ผงฟู เกลือ เป็นต้น
- ข. สังเกตอาการผิดปกติ ได้แก่ ขาบวม เหนื่อยง่าย นอนราบไม่ได้ ปัสสาวะออกลดลง ให้มาโรงพยาบาลก่อนวันนัด
- ค. ประเมินน้ำเข้าและออกโดยการตวงน้ำหนัก และตวงปริมาณปัสสาวะ ชั่งน้ำหนักในตอนเช้าทุกวันและจดบันทึกไว้ นำมาเป็นข้อมูลให้แพทย์ได้พิจารณาการรักษาได้อย่างเหมาะสม
- ง. ถูกทุกข้อ



6. เมื่อผู้ป่วยได้รับการฝังเครื่อง Cardiac implantable electronic devices (CIEDs) คำแนะนำก่อนกลับบ้านข้อใดถูกต้องในการใช้เครื่องใช้ไฟฟ้า

- ก. อุปกรณ์ที่สามารถใช้งานได้อย่างปลอดภัย ได้แก่ ทีวี ไมโครเวฟ เต้าไฟฟ้า เตapot ตู้เย็น เตาเรดิก เป็นต้น
- ข. สามารถใช้โทรศัพท์มือถือได้โดยให้โทรศัพท์อยู่ด้านตรงข้ามกับที่ฝังเครื่อง หรือใช้หูฟัง ใหห่างจากตัวเครื่อง 6 นิ้ว
- ค. อุปกรณ์ที่ควรหลีกเลี่ยงคือ การใช้เครื่องบริหารกล้ามเนื้อหน้าท้อง ที่นอนแม่เหล็ก ผ้าห่มแม่เหล็ก หมอนแม่เหล็ก เครื่องวัดมวลไขมัน หลีกเลี่ยงบริเวณที่มีกระแสไฟฟ้าแรงสูง

ง. ถูกทุกข้อ

7. การรับประทานอาหารและยาที่เหมาะสมกับผู้ป่วยที่ได้รับการฝังเครื่อง Cardiac implantable electronic devices (CIEDs) ข้อใดกล่าวถูกต้อง

- ก. หลีกเลี่ยงอาหารที่ผลต่อการทำงานของหัวใจ ได้แก่ ชา กาแฟ เครื่องดื่มชูกำลังและหลีกเลี่ยงดื่มแอลกอฮอล์เพราะจะทำให้หัวใจทำงานหนักเพิ่มขึ้น
- ข. สามารถทานอาหารไขมันทรานส์ เช่น มาการีน ครีมเทียม เค้ก ปริมาณไม่จำกัดโดยไม่ต้องหลีกเลี่ยง เนื่องจากทานไม่ได้เป็นโรคกล้ามเนื้อหัวใจขาดเลือด
- ค. ถ้ายาหมด หรือลืมรับประทานยาที่ไม่เป็นไร เพราะมีเครื่องกระตุ้นหรือเครื่องกระตุกหัวใจอยู่แล้วจะทำให้ทานปลอดภัยเหมือนมีแพทย์ติดตามตลอด 24 ชั่วโมง
- ง. ถูกทุกข้อ

8. คำแนะนำเกี่ยวกับการออกกำลังกายที่เหมาะสมกับผู้ป่วยที่ได้รับการฝังเครื่อง Cardiac implantable electronic devices (CIEDs) ข้อใดกล่าวถูกต้อง

- ก. ผู้ป่วยที่ได้รับการฝังเครื่องกระตุ้นหัวใจเมื่อมีอาการหน้ามืด ใจสั่น เวียนศีรษะสามารถ ออกกำลังกายได้ตามปกติ เพื่อลดอาการดังกล่าว
- ข. ผู้ป่วยที่ได้รับการฝังเครื่อง Cardiac implantable electronic devices (CIEDs) สามารถเล่นกีฬาประเภทได้ ได้แก่ ขกมวย ลักบี้ เป็นต้น โดยไม่ส่งผลกระทบต่อเครื่อง
- ค. เพื่อป้องกันภาวะแทรกซ้อนที่อาจเกิดขึ้น ผู้ป่วยไม่ควรออกกำลังกายทุกชนิด ตลอดเวลา 3 เดือน
- ง. ภายหลังฝังเครื่อง 3 เดือน สามารถออกกำลังกายได้ตามปกติ เช่น ว่ายน้ำ, ติเบตมินตัน (ตีลูกขณะสะบัดข้อมือ ไม่เหวี่ยงแขน) เน้นขยับข้อไหล่ให้เต็มช่วง ป้องกันข้อไหล่ติด หลีกเลี่ยงการออกกำลังกายที่เหวี่ยงแขนหรือกระชากแขน

9. คำแนะนำในเรื่องการดูแลแผลผ่าตัดสำหรับผู้ป่วยที่ได้รับการฝังเครื่อง Cardiac implantable electronic devices (CIEDs) ข้อใดกล่าวผิด

- ก. แผลผ่าตัดจะเย็บด้วยไหมละลาย ไม่ต้องตัดไหม ปิดแผลด้วยแผ่นใสกั้นน้ำ ไม่ต้องเปิดทำแผลจนกระทั่งมาพบแพทย์ ในวันนัดดูแลแผลตัด 7 วันภายหลังจากการทำหัตถการฝังเครื่อง
- ข. หากผู้ป่วยมี แผลแยก หรือใช้สูง ปวด บวม แดง มีหนองออกมาจากบริเวณที่ฝังเครื่องควรรีบไปพบแพทย์โดยไม่รอจนถึงวันนัด
- ค. 6 เดือนภายหลังจากการฝังเครื่อง เมื่อแผลแห้งสนิทแล้วไม่ต้อง ติดตามสังเกตและเฝ้าระวังภาวะติดเชื้อ
- ง. ในกรณีที่แผ่นปิดแผลสามารถป้องกันน้ำได้ ควรระมัดระวังในการโดนน้ำ ในกรณีที่แผลเปียก, แผ่นปิดแผลหลุด หรือมีเลือดออกให้ไปทำแผลที่โรงพยาบาลกลับบ้านได้

10. คำแนะนำในสำหรับการเดินทางในผู้ป่วยที่ได้รับการฝังเครื่อง Cardiac implantable electronic devices (CIEDs) ข้อใดกล่าวถูกต้อง

- 1. ในการทำหัตถการบางชนิด เช่น จี้ห้ามเลือดด้วยกระแสไฟฟ้า หรือการตรวจวินิจฉัยด้วยเครื่องมือทางการแพทย์บางชนิด เช่น MRI อาจรบกวนการทำงานของเครื่องอิเล็กทรอนิกส์ไฟฟ้าหัวใจ ต้องแจ้งให้บุคลากรทางการแพทย์ที่เกี่ยวข้องทราบทุกครั้ง
- 2. เมื่อท่านต้องเดินทางควรพกบัตรประจำตัวผู้ฝังเครื่องไว้ตลอดเวลา เนื่องจากในกรณีฉุกเฉินที่ท่านมีความจำเป็นต้อง เข้ารับการตรวจรักษาในโรงพยาบาลเร่งด่วน จะทำให้แพทย์สามารถตรวจสอบข้อมูลของเครื่องอิเล็กทรอนิกส์ไฟฟ้าหัวใจได้ ส่งผลการตรวจรักษา
- 3. ท่านสามารถเดินทางด้วยเครื่องบิน หรือรถไฟใต้ดิน โดยไม่ส่งผลกระทบต่อการทำงานของเครื่อง เพียงแสดงบัตรประจำตัวผู้ฝังเครื่อง? เจ้าหน้าที่ตรวจค้นด้วยมือแทนเครื่องตรวจค้นโลหะ

4. ถูกทุกข้อ

รูปภาพที่ ๕ ข้อสอบประเมินความรู้บุคลากรในหอผู้ป่วยเพชรรัตน์ ๔ C



รูปภาพที่ ๖ QR code ประเมินความพึงพอใจของบุคลากรให้คำแนะนำผู้ป่วย



รูปภาพที่ ๗ QR code ประเมินความพึงพอใจของผู้ป่วยหรือผู้ดูแลผู้ป่วยที่ได้รับคำแนะนำผ่านระบบ VDO Call