

รายงานส่วนบุคคล
(Individual Study)

เรื่อง แนวทางการจัดหาเครื่องมือ อุปกรณ์ เพื่อบังคับ
การจราจรในที่ห้ามจอดตามพระราชบัญญัติจัดระเบียบ
การจราจรในเขตองค์การปกครองส่วนท้องถิ่น พ.ศ. ๒๕๖๒
ให้เป็นไปอย่างมีประสิทธิภาพ

จัดทำโดย นางสาวชนิดา นิลนาวิ

ตำแหน่ง นักจัดการงานทั่วไปชำนาญการ

ฝ่ายบริหารงานทั่วไป สำนักงานตรวจและบังคับการ สำนักเทศกิจ

รายงานนี้เป็นส่วนหนึ่งของการฝึกอบรม
หลักสูตรนักบริหารมหานครระดับต้น รุ่นที่ ๓๘
สถาบันพัฒนาข้าราชการกรุงเทพมหานคร
ประจำปีงบประมาณ พ.ศ. ๒๕๖๔

๑. แนวทางการจัดหาเครื่องมือ อุปกรณ์ เพื่อบังคับการจราจรในที่ห้ามจอดตามพระราชบัญญัติ
จัดระเบียบการจราจรในเขตองค์กรปกครองส่วนท้องถิ่น พ.ศ. ๒๕๖๒ ให้เป็นไปอย่างมีประสิทธิภาพ

๒. ความสำคัญของการศึกษา / ที่มาของการนำเสนอ

กรุงเทพมหานครเป็นมหานครที่เป็นศูนย์กลางการพัฒนาประเทศในทุกด้านทั้งด้านการเมือง การปกครอง เศรษฐกิจ การค้า การลงทุน การศึกษาและการท่องเที่ยว เป็นหนึ่งในเมืองที่มีศักยภาพในหลาย ๆ ด้าน และมีความหลากหลายทางสังคม จึงต้องมีความพร้อมในทุกด้านเพื่อรองรับความเจริญที่เกิดขึ้น รวมไปถึงด้าน ความเป็นระเบียบเรียบร้อยของเมืองในระดับมาตรฐานสากล เพื่อก้าวสู่การเป็นมหานครที่น่าอยู่ น่าเยือน และ เพื่อผลักดันบทบาทของประเทศไทยให้โดดเด่นยิ่งขึ้นในเวทีโลก ปัจจุบันคนกรุงเทพมหานครต้องเผชิญปัญหา อุปสรรคในการดำรงชีพ และอันตรายหลากหลายรูปแบบ ด้านความปลอดภัยในชีวิตและทรัพย์สินมีความเสี่ยงจากอันตรายรอบด้าน ทั้งอุบัติเหตุจากโครงการก่อสร้างขนาดใหญ่ ปัญหามลพิษจากฝุ่น PM ๒.๕ ปัญหาโรคระบาดเชื้อไวรัสโคโรนา 2019 (โควิด - 19) ปัญหาอาชญากรรม ปัญหาด้านความปลอดภัยในชีวิตและทรัพย์สินของคนกรุงเทพมหานคร ส่วนหนึ่งมาจากการไม่รักษากฎ ไม่ปฏิบัติตามกฎหมาย รวมถึงการบังคับใช้กฎหมาย ยังไม่เข้มงวดเพียงพอ จากการสำรวจของ โครงการ Good Walk พบว่า อุปสรรคในการเดินเท้าของประชาชนคือการเดินไม่สะดวก มีสิ่งกีดขวาง วัสดุปู พื้นที่ไม่ดีพอ เป็นหลุมบ่อ ซึ่งอาจเกิดอุบัติเหตุแก่ผู้สัญจรได้ ทำให้ประชาชนไม่ยอมเดิน รวมถึงการตระหนักรู้ สาธารณะที่น้อย ทำให้เกิดการทิ้งขยะ และฝุ่นควันที่เป็นปัญหา ยิ่งทำให้คนไม่กล้าเดินเพราะกังวลผลกระทบ ต่อสุขภาพ ขณะที่ปัญหาอาชญากรรม เกิดขึ้นจากสภาพของกรุงเทพฯ ที่มีซอยลึก และซอยตันจำนวนมาก และทำให้พื้นที่เหล่านั้นเป็นพื้นที่เสี่ยง เพราะมืด เปลี่ยว และขาดการเฝ้าระวัง รวมถึงการขาดความรู้สึกว่าคนข้างนอกเป็นครอบครัวต่างจากชนบท ที่รู้จักกัน ช่วยกันสอดส่องดูแล ทำให้สังคมเมืองอันตรายมากขึ้น

สำนักเทศกิจ มีหน้าที่ความรับผิดชอบเกี่ยวกับการควบคุม ดูแล ตรวจสอบ และบังคับการให้ เป็นไปตามกฎหมายที่อยู่ในอำนาจหน้าที่ ของกรุงเทพมหานคร กฎหมายอื่นที่กำหนดให้เป็นหน้าที่ของกรุงเทพมหานครและข้อบัญญัติกรุงเทพมหานคร การบังคับคดีในส่วนแพ่ง การตรวจสอบ กำกับดูแล สนับสนุน การปฏิบัติงานและติดตามประเมินผลการบังคับการตามกฎหมายของฝ่ายเทศกิจ สำนักงานเขต รวมทั้ง ปฏิบัติงานด้านการดูแลและให้บริการเพื่อความปลอดภัยและความเป็นระเบียบเรียบร้อยของบ้านเมือง และ สนับสนุนการดำเนินงานตามนโยบายผู้บริหาร ทั้งนี้ สำนักเทศกิจได้กำหนดกรอบการดำเนินงานรวมทั้งเป้าหมายและตัวชี้วัดผลสำเร็จในการปฏิบัติงานในปีงบประมาณ พ.ศ. ๒๕๖๔ โดยใช้แผนพัฒนากรุงเทพมหานคร ระยะ ๒๐ ปี (พ.ศ. ๒๕๕๖ - ๒๕๗๕) แผนพัฒนากรุงเทพมหานคร ระยะ ๒๐ ปี ระยะที่ ๒ (พ.ศ. ๒๕๖๑ - ๒๕๖๕) และสำนักเทศกิจเป็นหนึ่งในกลไกสำคัญในการพัฒนา กรุงเทพมหานครให้เป็นมหานครที่น่าอยู่ในฐานะหน่วยงานหลักในการบังคับใช้กฎหมาย เพื่อให้ กรุงเทพมหานครเกิดความเป็นระเบียบเรียบร้อย มีหน้าที่ในการนำนโยบายของกรุงเทพมหานครลงสู่ การปฏิบัติ และเป็นหน่วยงานคอยตรวจสอบการปฏิบัติงานของ สำนักงานเขต ในการบังคับใช้กฎหมาย

และดำเนินการตามอำนาจหน้าที่ตามพระราชบัญญัติรักษาความสะอาด และความเป็นระเบียบเรียบร้อย
ของบ้านเมือง พ.ศ. ๒๕๓๕ แก้ไขเพิ่มเติม (ฉบับที่ ๒) พ.ศ. ๒๕๖๐

วิสัยทัศน์ : เป็นองค์กรที่เสริมสร้างให้ประชาชนปฏิบัติตามกฎหมาย มุ่งมั่นจัดระเบียบเมือง ดูแล
ความปลอดภัยตามหลักธรรมาภิบาล เพื่อให้กรุงเทพมหานครเป็นมหานครน่าอยู่อย่างยั่งยืน

พันธกิจ ๑. ควบคุมและบังคับการตามกฎหมายเพื่อความเป็นระเบียบเรียบร้อยของเมือง
บาทวิถีและ ที่สาธารณะทั่วไปมีความเป็นระเบียบเรียบร้อย

๒. เสริมสร้างให้ประชาชนปฏิบัติตามกฎหมาย/ระเบียบด้านเทศกิจ

๓. ดูแลและตรวจตราพื้นที่เสี่ยงในการเกิดอาชญากรรม เพื่อป้องกันการเกิดเหตุ
ความไม่ปลอดภัย เพื่อให้ประชาชนมีความปลอดภัยในชีวิตและทรัพย์สิน รวมทั้ง สนับสนุนการดำเนินงาน
ด้านดูแลความปลอดภัยในชีวิตและทรัพย์สินแก่หน่วยงานต่าง ๆ

๔. สนับสนุนการดำเนินงานด้านการจราจรให้มีความคล่องตัวและมีความปลอดภัย

เป้าประสงค์

๑. มีการบริหารจัดการที่ดี มีความยุติธรรม โปร่งใส สามารถตรวจสอบได้โดยการ
บริหารจัดการตามหลักธรรมาภิบาล

๒. บาทวิถีมีความเป็นระเบียบเรียบร้อย

๓. ประชาชนมีจิตสำนึกในการรักษาความสะอาด และความเป็นระเบียบเรียบร้อย

๔. การเกิดอาชญากรรมในพื้นที่เสี่ยงภัยลดลง

๕. ปัญหาการจราจรได้รับการแก้ไขอย่างมีประสิทธิภาพ

๖. มีประสิทธิภาพในการปฏิบัติงาน เพื่อแก้ไขปัญหาอุปสรรคที่เกิดจากรถยนต์ร่วมกับ
หน่วยงานที่เกี่ยวข้อง

พระราชบัญญัติจัดระเบียบการจอดยานยนต์ในเขตเทศบาลและสุขาภิบาล พ.ศ. ๒๕๐๓
บังคับใช้โดยเจ้าพนักงานจราจร หรือเจ้าพนักงานเจ้าหน้าที่ตามกฎหมายว่าด้วยการจราจรทางบกขึ้น
ตรงต่อสำนักงานตำรวจแห่งชาติ ปัจจุบันมีพระราชกฤษฎีกาเบกษา ตราพระราชบัญญัติจัดระเบียบการ
จอดรถในเขตองค์กรปกครองส่วนท้องถิ่น พ.ศ. ๒๕๖๒ คณะรัฐมนตรีจึงมีมติอนุมัติหลักการร่าง
กฎกระทรวงออกตามความในพระราชบัญญัติจัดระเบียบการจอดรถในเขตองค์กรปกครองส่วนท้องถิ่น
พ.ศ. ๒๕๖๒ กำหนดให้มีการออกกฎหมายลำดับรอง และกระทรวงมหาดไทยโดยกรมส่งเสริมการ
ปกครองท้องถิ่น ได้จัดทำร่างกฎกระทรวงว่าด้วยหลักเกณฑ์และเงื่อนไขเกี่ยวกับขนาดความหนาแน่นใน
การจราจร รายได้ และขีดความสามารถในการใช้บังคับให้เป็นไปตามกฎหมายที่จะบังคับแก่เทศบาล
ตำบลและองค์การบริหารส่วนตำบล พ.ศ. ร่างกฎหมายกระทรวงกำหนดอัตราค่าธรรมเนียมการจอด
รถในที่จอดรถ ค่าใช้จ่ายในการใช้เครื่องมือบังคับไม่ให้เคลื่อนย้ายรถ ค่าเคลื่อนย้ายรถ และค่าดูแลรักษา
รถในเขตองค์กรปกครองส่วนท้องถิ่น พ.ศ. และร่างกฎกระทรวงว่าด้วยหลักเกณฑ์ วิธีการและเงื่อนไข
เกี่ยวกับการมอบให้เอกชนทำหน้าที่เรียกเก็บค่าธรรมเนียมจอดรถแทนองค์กรปกครองส่วนท้องถิ่น
พ.ศ. ...

ข้อกฎหมาย

๑. พระราชบัญญัติจัดระเบียบการจอดรถในเขตองค์กรปกครองส่วนท้องถิ่น พ.ศ. ๒๕๖๒ มาตรา ๕ กำหนดให้พระราชบัญญัตินี้ใช้บังคับกับกรุงเทพมหานคร เมืองพัทยา เทศบาล องค์การบริหารส่วนตำบล แต่ไม่รวมถึงองค์การบริหารส่วนจังหวัด เว้นแต่ เทศบาลตำบล และ องค์การบริหารส่วนตำบล ให้เป็นไปตามหลักเกณฑ์และเงื่อนไขที่กำหนดในกฎกระทรวง ซึ่งอย่างน้อย ต้องคำนึงถึงขนาดความหนาแน่นจราจร รายได้ และขีดความสามารถในการบังคับการ โดยมีหลักเกณฑ์ และเงื่อนไขคือ กำหนดความหนาแน่นในการจราจร โดยจะต้องมีพื้นที่ที่ประชาชนมาชุมนุมกัน เช่น ตลาด ที่อยู่อาศัย สถานที่ราชการ สถานศึกษา สถานพยาบาล สถานที่ท่องเที่ยว พื้นที่ประกอบการ พาณิชยกรรมหรือการค้าขายหรือการอุตสาหกรรม และมีความหนาแน่นในการจราจร จำเป็นต้องจัดให้มีที่ จอดรถในทางหลวงหรือในที่สาธารณะ และจัดระเบียบการจอดรถในทางหลวงหรือในที่สาธารณะและ จัดระเบียบการจอดรถโดยต้องมีรายได้เพียงพอต่อการดำเนินการจัดระเบียบการจอดรถ

มาตรา ๗ ให้องค์กรปกครองส่วนท้องถิ่นมีอำนาจตราข้อบัญญัติท้องถิ่นเพื่อประโยชน์ ในการจัดระเบียบการจอดรถ ดังต่อไปนี้

(๑) กำหนดประเภทของรถตามพระราชบัญญัตินี้ และจัดให้มีที่จอดรถในทางหลวง หรือในที่สาธารณะสำหรับรถแต่ละชนิดหรือประเภท

(๒) กำหนดระเบียบการจอดรถในที่จอดรถ

(๓) กำหนดระยะเวลาจอดรถ ระยะเวลาที่ต้องเสียค่าธรรมเนียม อัตราค่าธรรมเนียม วิธีการเรียกเก็บค่าธรรมเนียม และการยกเว้นค่าธรรมเนียม ทั้งนี้ อัตราค่าธรรมเนียมต้องไม่เกินที่ กำหนดในกฎกระทรวง

ทางหลวงและที่สาธารณะตาม (๑) หมายถึงทางหลวงและที่สาธารณะที่อยู่ในความ ดูแลขององค์กรปกครองส่วนท้องถิ่น

ทางหลวงแผ่นดินและทางหลวงชนบท หรือทางหลวงท้องถิ่นขององค์การบริหารส่วน จังหวัดช่วงใดผ่านในเขตขององค์กรปกครองส่วนท้องถิ่น ส่วนราชการหรือองค์การบริหารส่วนจังหวัดที่มี หน้าที่ดูแลรักษาจะมอบหมายให้องค์กรปกครองส่วนท้องถิ่นเป็นผู้ดูแลเพื่อประโยชน์ในการจัดเก็บ ค่าธรรมเนียมในการจอดรถก็ได้

เมื่อมีข้อบัญญัติท้องถิ่นตาม (๑) หรือ (๒) แล้ว เจ้าพนักงานจราจรหรือพนักงาน เจ้าหน้าที่ตามกฎหมายว่าด้วยการจราจรทางบกจะกำหนดเป็นอย่างอื่นเป็นการชั่วคราว เมื่อมีเหตุ ฉุกเฉินจำเป็นอันไม่อาจหลีกเลี่ยงได้ก็ได้

มาตรา ๘ ให้บุคคลดังต่อไปนี้เป็นพนักงานเจ้าหน้าที่ตามพระราชบัญญัตินี้ เพื่อปฏิบัติการในเขตหน้าที่และอำนาจของตน

(๑) ผู้บริหารท้องถิ่นและรองผู้บริหารท้องถิ่น

(๒) พนักงานส่วนท้องถิ่นหรือเจ้าหน้าที่อื่นขององค์กรปกครองส่วนท้องถิ่นซึ่ง ผู้บริหารท้องถิ่นแต่งตั้ง

มาตรา ๙ ให้พนักงานเจ้าหน้าที่มีหน้าที่และอำนาจ ดังต่อไปนี้

(๑) ควบคุมการจอดรถในที่จอดรถให้เป็นไปตามระเบียบการจอดรถ

(๒) เรียกเก็บค่าธรรมเนียมจอดรถในที่จอดรถตามอัตราและวิธีการที่กำหนดไว้ในข้อบัญญัติท้องถิ่น วิธีการเรียกเก็บค่าธรรมเนียมต้องมีลักษณะให้ผู้เสียค่าธรรมเนียมต้องไปเสียค่าธรรมเนียม ณ สถานที่อื่นนอกจากสถานที่ที่จอดรถ

(๓) สั่งให้ผู้จอดรถในที่ที่มีกฎหมายห้ามจอดตามกฎหมายว่าด้วยการจราจรทางบก เคลื่อนย้ายรถออกไปจากที่ตั้งกล่าว ในกรณีที่ไม่พบผู้ขับขี่รถนั้น จะใช้เครื่องมือบังคับไม่ให้เคลื่อนย้ายรถหรือเคลื่อนย้ายรถไปได้ ณ สถานที่ที่กำหนดไว้ในข้อบัญญัติท้องถิ่นก็ได้

พนักงานเจ้าหน้าที่ตำแหน่งใดจะมีอำนาจตาม (๓) ให้เป็นไปตามที่กำหนดไว้ในข้อบัญญัติท้องถิ่น

เมื่อมีการดำเนินการตาม (๓) ให้พนักงานเจ้าหน้าที่ตามวรรคสอง มีอำนาจเรียกเก็บค่าใช้จ่ายในการใช้เครื่องมือบังคับไม่ให้เคลื่อนย้ายรถ ค่าเคลื่อนย้ายในกรณีการเคลื่อนย้าย และค่าดูแลรักษารถให้เป็นไปตามอัตราที่กำหนดไว้ในข้อบัญญัติท้องถิ่นโดยต้องไม่เกินอัตราที่กำหนดในกฎกระทรวงและให้พนักงานเจ้าหน้าที่ได้รับความคุ้มครองตามกฎหมายว่าด้วยการจราจรทางบก เช่นเดียวกับพนักงานเจ้าหน้าที่ตามกฎหมายว่าด้วยการจราจรทางบก

ในการดำเนินการตามวรรคสาม ให้พนักงานเจ้าหน้าที่ผู้มีอำนาจดำเนินการตามหลักเกณฑ์และวิธีการที่ใช้บังคับกับพนักงานเจ้าหน้าที่ตามกฎหมายว่าด้วยการจราจรทางบกและให้พนักงานเจ้าหน้าที่ตามมาตรา ๘ (๑) มีอำนาจว่ากล่าวตักเตือนหรือเปรียบเทียบได้ตามกฎหมายว่าด้วยการจราจรทางบกเช่นเดียวกับพนักงานสอบสวน หรือจะส่งให้พนักงานสอบสวนผู้มีอำนาจสอบสวนตามประมวลกฎหมายวิธีพิจารณาความอาญาดำเนินการเปรียบเทียบก็ได้

ในการตราข้อบัญญัติท้องถิ่นตามมาตรา นี้ ให้องค์กรปกครองส่วนท้องถิ่นหารือกับหัวหน้าหน่วยงานของเจ้าพนักงานจราจรหรือพนักงานเจ้าหน้าที่ตามกฎหมายว่าด้วยการจราจรทางบกที่มีอำนาจในเขตขององค์กรปกครองส่วนท้องถิ่นนั้น เพื่อวางหลักเกณฑ์การใช้อำนาจของพนักงานเจ้าหน้าที่ตามกฎหมายว่าด้วยการจราจรทางบกและการใช้อำนาจของพนักงานเจ้าหน้าที่ตามพระราชบัญญัตินี้ให้สอดคล้องและไม่ซ้ำซ้อนกัน

มาตรา ๑๒ ในการตราข้อบัญญัติท้องถิ่นตามมาตรา ๗ และมาตรา ๙ องค์กรปกครองส่วนท้องถิ่นจะกำหนดให้ผู้ซึ่งฝ่าฝืนข้อบัญญัติท้องถิ่นดังกล่าวหรือผู้ซึ่งไม่ปฏิบัติตามคำสั่งของพนักงานเจ้าหน้าที่ตามมาตรา ๙ ต้องเสียค่าธรรมเนียมเป็นพิเศษตามจำนวนที่กำหนดไว้ในข้อบัญญัติท้องถิ่นซึ่งไม่เกินหนึ่งพันบาทก็ได้

ผู้ใดไม่ชำระค่าธรรมเนียมเป็นพิเศษตามวรรคหนึ่ง ต้องเสียดอกเบี้ยร้อยละสิบห้าต่อปีคำนวณถึงวันที่ชำระครบถ้วน และให้พนักงานเจ้าหน้าที่มีสิทธิยึดหน่วงรถที่อยู่ในครอบครองของพนักงานเจ้าหน้าที่ไว้ได้จนกว่าจะได้รับชำระค่าธรรมเนียมเป็นพิเศษโดยในการยึดหน่วงดังกล่าวให้พนักงานเจ้าหน้าที่มีหน้าที่และอำนาจเช่นเดียวกับเจ้าพนักงานจราจรตามกฎหมายว่าด้วยการจราจรทางบก

มาตรา ๑๓ บรรดาพระราชกฤษฎีกา กฎกระทรวง ระเบียบ ประกาศ ข้อบัญญัติ ท้องถิ่น หรือคำสั่งอื่นใดที่ออกตามพระราชบัญญัติจัดระเบียบการจราจรยานยนต์ในเขตเทศบาลและ สุขาภิบาล พ.ศ. ๒๕๐๓ ที่ใช้บังคับอยู่ในวันก่อนวันที่พระราชบัญญัตินี้ใช้บังคับ ให้ยังคงใช้บังคับได้ต่อไป เพียงเท่าที่ไม่ขัดหรือแย้งกับพระราชบัญญัตินี้จนกว่าจะมีกฎกระทรวง ระเบียบ ประกาศ ข้อบัญญัติ ท้องถิ่นหรือคำสั่งที่ออกตามพระราชบัญญัตินี้ใช้บังคับและเมื่อพ้นกำหนดเวลาสองปีให้พระราชกฤษฎีกา กฎกระทรวง ระเบียบ ประกาศ ข้อบัญญัติท้องถิ่นหรือคำสั่งดังกล่าวเป็นอันสิ้นผลบังคับ

๒. พระราชบัญญัติระเบียบบริหารราชการกรุงเทพมหานคร พ.ศ. ๒๕๒๘

มาตรา ๖๗ นอกจากอำนาจหน้าที่ตามที่บัญญัติไว้ในมาตรา ๖๖ ให้ผู้อำนวยการสำนัก มีอำนาจหน้าที่ตามที่มิได้กฎหมายกำหนดและตามคำสั่งของผู้ว่าราชการกรุงเทพมหานคร และรองปลัด กรุงเทพมหานคร และรับผิดชอบควบคุมดูแลราชการประจำของสำนักที่รับผิดชอบให้เป็นไปตาม นโยบายของกรุงเทพมหานครกำกับ เร่งรัด ติดตามผลการปฏิบัติราชการของสำนักที่รับผิดชอบ

๓. ร่างกฎกระทรวงที่เกี่ยวกับพระราชบัญญัติจัดระเบียบการจราจรในเขตองค์กรปกครองส่วนท้องถิ่น พ.ศ. ๒๕๖๒ ที่จะเกี่ยวข้องกับกรุงเทพมหานคร ปัจจุบันอยู่ในระหว่าง กระทรวงมหาดไทยเสนอร่างประกาศบังคับใช้ ดังนี้

๑) ร่างกฎกระทรวงกำหนดอัตราค่าธรรมเนียมการจราจรในที่จอดรถ ค่าใช้จ่ายในการใช้เครื่องมือบังคับไม่ให้เคลื่อนย้ายรถ ค่าเคลื่อนย้ายรถ และค่าดูแลรักษารถในเขตองค์กรปกครอง ส่วนท้องถิ่น พ.ศ. ...

๒) ร่างกฎกระทรวงว่าด้วยหลักเกณฑ์ วิธีการ และเงื่อนไขเกี่ยวกับการมอบให้ เอกชนทำหน้าที่เรียกเก็บค่าธรรมเนียมจอดรถแทนองค์กรปกครองส่วนท้องถิ่น พ.ศ. ...

สำนักเทคนิค ดำเนินการศึกษาข้อมูลเกี่ยวกับการที่จะต้องยกร่างข้อบัญญัติเกี่ยวกับการบังคับการจราจรในที่ห้ามจอดและแต่งตั้งคณะทำงาน จำนวน ๓ คณะทำงาน ประกอบด้วย คณะทำงานศึกษาข้อกฎหมายเพื่อความพร้อมบังคับการตามพระราชบัญญัติจัดระเบียบการจราจรในเขตองค์กรปกครองส่วนท้องถิ่น พ.ศ. ๒๕๖๒ คณะทำงานศึกษาการปรับปรุงโครงสร้างเพื่อความพร้อม บังคับการตามพระราชบัญญัติจัดระเบียบการจราจรในเขตองค์กรปกครองส่วนท้องถิ่น พ.ศ. ๒๕๖๒ คณะทำงานศึกษาการจัดเตรียมเครื่องมือ อุปกรณ์ และสถานที่จัดเก็บเพื่อบังคับการตามพระราชบัญญัติ จัดระเบียบการจราจรในเขตองค์กรปกครองส่วนท้องถิ่น พ.ศ. ๒๕๖๒ เพื่อให้การบังคับการตาม กฎหมายว่าด้วยการจัดระเบียบการจราจรในเขตองค์กรปกครองส่วนท้องถิ่น สามารถขับเคลื่อนเป็น รูปธรรมในทางปฏิบัติ เกิดความชัดเจน รวดเร็ว มีประสิทธิภาพ และมีความพร้อมไม่ว่าจะเป็น งบประมาณ อัตราค่าจ้าง อุปกรณ์ เครื่องมือ สถานที่จัดเก็บ เกิดการบูรณาการในหลายกระบวนการไป พร้อม ๆ กัน เพื่อให้บรรลุวัตถุประสงค์ของการบังคับการตามกฎหมายดังกล่าว

๓. วัตถุประสงค์

๓.๑ เพื่อให้เจ้าหน้าที่มีอุปกรณ์ เครื่องมือที่มีคุณภาพพร้อมสำหรับการปฏิบัติงานได้อย่างทันท่วงที และประหยัดงบประมาณ เมื่อกรุงเทพมหานครได้ออกข้อบัญญัติมารองรับการบังคับการ

๓.๒ ให้สามารถขับเคลื่อนการทำงานของเจ้าหน้าที่เทศกิจ สำนักเทศกิจและฝ่ายเทศกิจ ๕๐ สำนักงานเขต เป็นไปในทิศทางเดียวกันอย่างเป็นรูปธรรม มีความชัดเจน และมีประสิทธิภาพ

๓.๓ ลดความหนาแน่นในพื้นที่การจราจรคับคั่ง รวมถึงสามารถลดมลพิษฝุ่น P.M. ๒.๕ และควันทันพิษในพื้นที่กรุงเทพมหานคร

๓.๔ เพื่อให้การจอดรถในเขตองค์กรปกครองส่วนท้องถิ่นมีความเป็นระเบียบเรียบร้อย ประชาชนให้ความร่วมมือและตระหนักรู้ในการใช้พื้นที่สาธารณะ

๔. เป้าหมาย

๔.๑ เชิงปริมาณ

๑) จัดหาเครื่องมือ อุปกรณ์ เพื่อบังคับการจอดรถในที่ห้ามจอดพระราชบัญญัติจัดระเบียบการจอดรถในเขตองค์กรปกครองส่วนท้องถิ่น พ.ศ. ๒๕๖๒ ให้กับเจ้าหน้าที่เทศกิจ ในสำนักเทศกิจ และฝ่ายเทศกิจ สำนักงานเขต ๕๐ เขตประกอบด้วย

ลำดับที่	รายการ	จำนวน
๑	อุปกรณ์ล้อคล้อรถ	๕,๕๕๐ อัน
๒	รถบรรทุก (ดีเซล) ขนาด ๒ ตัน ๖ ล้อ แบบยก (ลากจูง)	๕๓ คัน
๓	รถบรรทุก (ดีเซล) ขนาด ๓ ตัน ๖ ล้อ พร้อมติดตั้งอุปกรณ์แบบขานเลื่อน	๖ คัน
๔	รถบรรทุก (ดีเซล) พร้อมติดตั้งอุปกรณ์ชุดยกไฮโดรลิก ขนาดไม่น้อยกว่า ๑๐ ตัน-เมตร	๒ คัน
๕	รถจักรยานยนต์ ขนาด ๑๕๐ ซีซี จำนวน ๑ คันต่อผู้ปฏิบัติงานทุกคน	๔๘๗ คัน
๖	กรวยยาง จำนวน ๑๐ อันต่อ ๑ คัน (รถแบบยก และแบบขานเลื่อน)	๖๑๐ อัน
๗	เสื้อสะท้อนแสง จำนวน ๑ ตัวต่อผู้ปฏิบัติงานทุกคน	๔๘๗ ตัว
๘	กระบังไฟกระพริบจำนวน ๑ อันต่อผู้ปฏิบัติงานทุกคน	๔๘๗ อัน
๙	เสื้อกันฝนจำนวน ๑ ตัวต่อผู้ปฏิบัติงานทุกคน	๔๘๗ ตัว
๑๐	หมวกนิรภัยจำนวน ๑ ใบต่อผู้ปฏิบัติงานทุกคน	๔๘๗ ใบ
๑๑	กล่องติดหน้าอกจำนวน ๑ ตัวต่อผู้ปฏิบัติงานทุกคน	๔๘๗ ตัว

๒) จัดอบรมให้ความรู้เบื้องต้นกับเจ้าหน้าที่ฝ่ายเทศกิจ สำนักเทศกิจ และฝ่ายเทศกิจ ๕๐ สำนักงานเขต โดยเชิญเจ้าหน้าที่ของสำนักงานตำรวจแห่งชาติเป็นวิทยากรบรรยาย

๓) สำนักเทศกิจ สำนักงานประชาสัมพันธ์ กรุงเทพมหานคร และฝ่ายเทศกิจ ๕๐ สำนักงานเขต จัดณรงค์และประชาสัมพันธ์ข้อมูลให้ประชาชนได้รับทราบข้อมูล

๔.๒ เชิงคุณภาพ

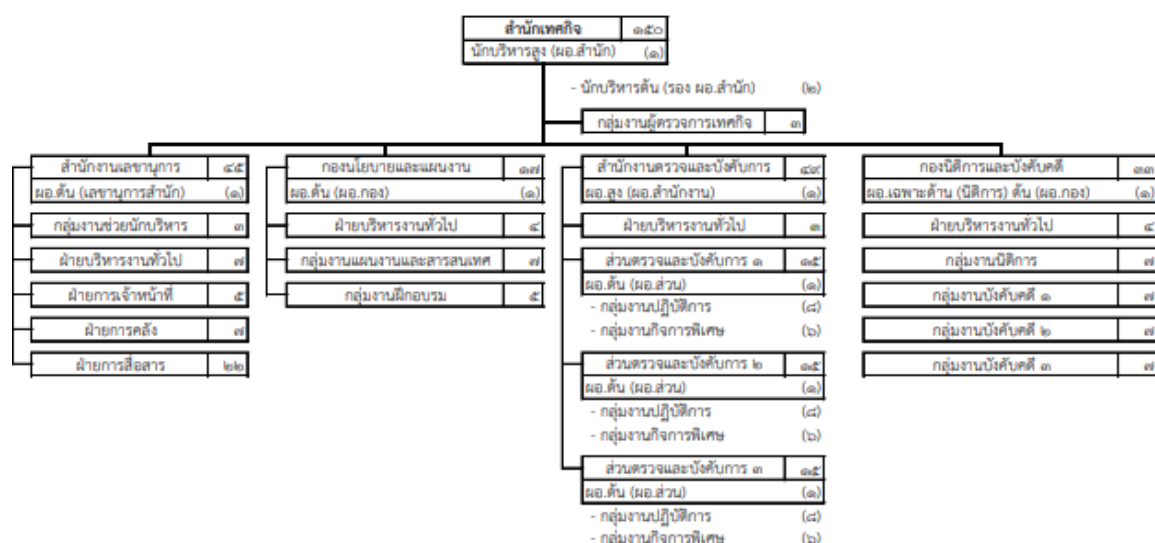
๑.) เจ้าหน้าที่เทศกิจ สำนักเทศกิจ และฝ่ายเทศกิจ ๕๐ สำนักงานเขต มีอุปกรณ์เครื่องมือที่มีคุณภาพพร้อมสำหรับการปฏิบัติงาน และมีความรู้ในการบังคับใช้กฎหมาย

๒) ประชาชนตระหนักรู้ในการใช้พื้นที่สาธารณะ รับทราบข้อมูลอย่างทั่วถึงก่อนการบังคับใช้กฎหมาย และปฏิบัติตามกฎหมายอย่างเคร่งครัด

๕. แนวคิด / หลักการที่ใช้ในการศึกษา

๕.๑ อำนาจหน้าที่และความรับผิดชอบของสำนักงานตรวจและบังคับการ สำนักเทศกิจ

ตามประกาศกรุงเทพมหานคร เรื่อง การแบ่งส่วนราชการภายในหน่วยงานและการกำหนดอำนาจหน้าที่ของส่วนราชการกรุงเทพมหานคร (ฉบับที่ ๑๐๒) สำนักเทศกิจ (City Law Enforcement Department) มีอำนาจหน้าที่ ดังนี้ (๑) ควบคุม ดูแล ตรวจสอบและบังคับการให้เป็นไปตามกฎหมายที่อยู่ในอำนาจหน้าที่ของ กรุงเทพมหานคร กฎหมายอื่นที่กำหนดให้เป็นหน้าที่ของกรุงเทพมหานครและข้อบัญญัติกรุงเทพมหานครทั้งทาง อาญา ทางแพ่ง และทางปกครอง (๒) การปฏิบัติงานด้านการดูแลและสนับสนุนการดำเนินงานตามนโยบายของผู้บริหาร (๓) ปฏิบัติหน้าที่อื่นที่เกี่ยวข้องหรือได้รับมอบหมาย

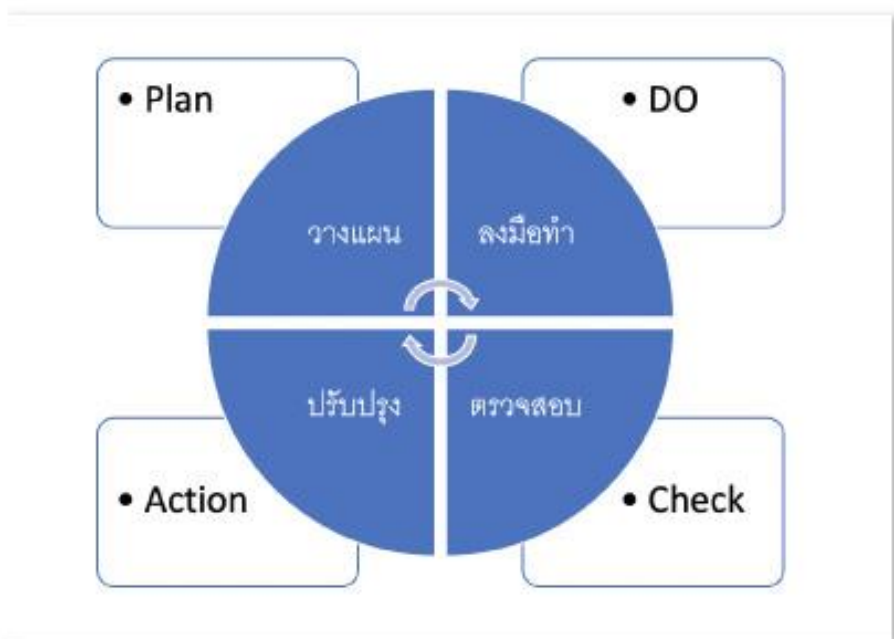


สำนักงานตรวจและบังคับการ มีหน้าที่รับผิดชอบเกี่ยวกับการตรวจตรา สืบสวน จับกุม ดำเนินคดี และบังคับการให้เป็นไป ตามข้อบัญญัติกรุงเทพมหานคร กฎหมายที่อยู่ในอำนาจหน้าที่ของกรุงเทพมหานคร และกฎหมายอื่น ๆ ที่กำหนดให้เป็นอำนาจหน้าที่ของกรุงเทพมหานคร ดำเนินการในส่วนที่เกินอำนาจหน้าที่ของสำนักงานเขตหรือกรณีที่จะเป็นภัยร้ายแรง ต่อกลุ่มคนส่วนใหญ่ หรือดำเนินการในส่วนที่ต่อเนื่องกับอำนาจหน้าที่ของสำนักงานเขต การกระทำผิดที่ต่อเนื่องระหว่างพื้นที่เขตหรือหลายพื้นที่เขต ควบคุม ตรวจสอบ กำกับดูแลความเป็นระเบียบเรียบร้อยตามกฎหมายรักษาความ สะอาดและความ เป็นระเบียบเรียบร้อยของบ้านเมือง การตรวจสอบกำกับดูแลสนับสนุนการปฏิบัติงานและติดตาม ประเมินผลการบังคับการ ตามกฎหมายของฝ่ายเทศกิจ สำนักงานเขต ให้ความช่วยเหลือและบริการ ประชาชนในกรณีเกิดอุบัติเหตุต่าง ๆ ให้การช่วยเหลือ และป้องกันภัยต่อชีวิตและทรัพย์สินของประชาชน

ปฏิบัติงานด้านการดูแลเพื่อความปลอดภัยและความเป็นระเบียบเรียบร้อยของ บ้านเมืองตลอดจนงานด้านมวลชนสัมพันธ์ และภารกิจพิเศษ จัดทำแผนปฏิบัติการ ปฏิบัติงาน การใช้กำลังเทศกิจในการช่วยเหลือและอำนวย ความสะดวก แก่ประชาชน เช่น กรณีอุบัติเหตุ สาธารณภัย หรือช่วงเทศกาล ประเพณี สำคัญหรือวาระต่าง ๆ ที่ได้รับมอบหมาย สนับสนุนการดำเนินงานด้านเทศกิจหรืองานอื่นที่เกี่ยวข้องตามที่หน่วยงานทั้งภายใน และภายนอกร้องขอหรือตามนโยบายของผู้บริหารกรุงเทพมหานคร การตรวจสอบเรื่องร้องเรียน และงานเฉพาะกิจที่เกี่ยวกับงานด้านเทศกิจหรืองานอื่น ๆ ที่เกี่ยวข้องตามที่ได้รับมอบหมาย การอำนวยความสะดวกด้านการจราจร การกวดขันวินัยจราจร และการบังคับใช้กฎหมายจราจรในฐานความผิดที่เกี่ยวกับการจราจร โดยฝ่าฝืนกฎหมายว่าด้วยจราจรทางบก ปฏิบัติหน้าที่อื่นที่เกี่ยวข้องหรือได้รับมอบหมาย โดยส่วนตรวจและบังคับการ ๑ รับผิดชอบพื้นที่กลุ่มเขตกรุงเทพมหานครกลางและกลุ่มเขตกรุงเทพใต้ ส่วนตรวจและบังคับการ ๒ รับผิดชอบพื้นที่กลุ่มเขตกรุงเทพตะวันออก และกลุ่มเขตกรุงเทพเหนือ ส่วนตรวจและบังคับการ ๓ รับผิดชอบพื้นที่กลุ่มเขตกรุงเทพมหานครเหนือ และกลุ่มเขตกรุงเทพมหานครใต้ ฝ่ายบริหารงานทั่วไป อยู่ภายใต้การควบคุม กำกับ ดูแล การปฏิบัติงานของข้าราชการ และลูกจ้างฝ่ายบริหารงานทั่วไป ของฝ่ายบริหารงานทั่วไป โดยมีอำนาจและหน้าที่งานสารบรรณและธุรการทั่วไป งานการเจ้าหน้าที่ งานการเงินและงบประมาณ งานพัสดุ งานการประชุม งานควบคุมดูแลสถานที่และยานพาหนะ

แนวคิดการบริหารงานแบบ PDCA (ดีเอกเตอร์วอลเตอร์ เอ ชิวฮาร์ท)

PDCA เป็นกิจกรรมพื้นฐานในการพัฒนาประสิทธิภาพและคุณภาพของการดำเนินงาน การดำเนินกิจกรรม PDCA อย่างเป็นระบบให้ครบวงจรอย่างต่อเนื่อง หมุนเวียนไปเรื่อย ๆ ย่อมส่งผล การดำเนินงานมีประสิทธิภาพและมีคุณภาพเพิ่มขึ้นโดยตลอด ซึ่ง ดีเอกเตอร์วอลเตอร์เดมมิ่ง เป็นผู้นำ วงจร PDCA มาเผยแพร่จนเป็นที่รู้จักกันอย่างแพร่หลาย



PDCA คือ วงจรบริหารงานคุณภาพ ประกอบด้วย ๔ ขั้นตอน ดังนี้

P = Plan คือ การวางแผนงานจากวัตถุประสงค์และเป้าหมายที่ได้กำหนดขึ้น

D = Do คือ การปฏิบัติตามขั้นตอนในแผนงานที่ได้เขียนไว้อย่างเป็นระบบและมีความต่อเนื่อง

C = Check คือ การตรวจสอบผลการดำเนินงานในแต่ละขั้นตอนของการวางแผนว่ามีปัญหาอะไรเกิดขึ้น จำเป็นต้องเปลี่ยนแปลงแก้ไขแผนงานในขั้นตอนใด

A = Action คือ การปรับปรุงแก้ไขส่วนที่มีปัญหา หรือถ้าไม่มีปัญหาใด ๆ ก็ยอมรับแนวทางการปฏิบัติตามแผนงานที่ได้ผลสำเร็จ เพื่อนำไปใช้ในการทำงานครั้งต่อไป
ขั้นตอนทั้งสี่นี้จะต้องปฏิบัติต่อเนื่องกันไปไม่สิ้นสุด ซึ่งอาจกล่าวได้ว่า Plan-Do-Check-Act หรือ PDCA เปรียบเสมือนกับเป็นวงจรอันหนึ่ง แต่ละขั้นตอนของวงจร PDCA มีรายละเอียด ดังนี้

๑. Plan (วางแผน) หมายความว่ารวมถึงการกำหนดเป้าหมาย/วัตถุประสงค์ในการดำเนินงานวิธีการและขั้นตอนที่จำเป็นเพื่อให้การดำเนินงานบรรลุเป้าหมายในการวางแผน จะต้องทำความเข้าใจกับเป้าหมาย วัตถุประสงค์ให้ชัดเจน เป้าหมายที่กำหนดต้องเป็นไปตามนโยบาย วิสัยทัศน์ และพันธกิจขององค์กรเพื่อก่อให้เกิดการพัฒนาที่เป็นไปในแนวทางเดียวกัน ทั้งทั้งองค์กร การวางแผนในบางด้าน อาจจำเป็นต้องกำหนดมาตรฐานของวิธีการทำงานหรือเกณฑ์มาตรฐานต่าง ๆ ไปพร้อมกันด้วยข้อกำหนดที่เป็นมาตรฐานนี้ จะช่วยให้การวางแผนมีความสมบูรณ์

๒. Do (ปฏิบัติ) หมายถึง การลงมือปฏิบัติหลังจากการวางแผนแล้ว ก็เข้าสู่ขั้นตอนการปฏิบัติงานหรือดำเนินงานปฏิบัติให้เป็นไปตามแผนที่ได้กำหนดตามขั้นตอนต่าง ๆ ที่เสนอไว้ ควรนำไปปฏิบัติเพื่อให้มั่นใจว่ามีการปฏิบัติตามแผนที่วางไว้ ซึ่งจะทำให้

๑) สร้างความมั่นใจว่า ผู้รับผิดชอบดำเนินงาน ตระหนักถึงวัตถุประสงค์ และความจำเป็นของงานอย่างถ่องแท้

๒) ให้ผู้รับผิดชอบดำเนินงานตามแผน รับรู้เนื้อหาในแผนอย่างถ่องแท้

๓) จัดให้มีการศึกษาหรือฝึกอบรมเพื่อดำเนินงานตามแผน

๔) จัดหาทรัพยากรที่จำเป็นตามที่กำหนด และเมื่อต้องการ

๓. Check (ตรวจสอบ) คือตรวจสอบผลการดำเนินงานตามแผน ปฏิบัติ เมื่อทำการควรมีการประเมินในสองแง่ที่จะกล่าวนี้ อย่างเป็นอิสระซึ่งกันและกัน ดังนี้

๑) มีการดำเนินงานตามแผนอย่างถูกต้อง หรือไม่

๒) เนื้อหาของแผนมีสาระเพียงพอ หรือไม่

ถ้าวัตถุประสงค์ของงานไม่บรรลุ นั้นหมายความว่า สภาพเงื่อนไขไม่เป็นไปตาม ข้อ ๑ หรือ ข้อ ๒ หรือทั้งสองข้อ เป็นสิ่งที่จำเป็นต้องพิจารณาว่าอยู่ในกรณีใดเพราะการแก้ไขที่ต้องการในแต่ละข้อจะแตกต่างกันอย่างสิ้นเชิง การติดตามการตรวจสอบ และการประเมินปัญหาจึงเป็นสิ่งสำคัญที่ต้องกระทำควบคู่ไปกับการดำเนินงานต่อไปใน การตรวจสอบและการประเมินการปฏิบัติงานจะต้องตรวจสอบด้วยว่าการปฏิบัตินั้น เป็นไปตามมาตรฐานที่กำหนดไว้หรือไม่ ทั้งนี้เพื่อเป็นประโยชน์ต่อการพัฒนาคุณภาพของงาน

๔. Act (การปรับปรุง) เป็นกิจกรรมที่ปฏิบัติเพื่อติดตามผลการตรวจสอบหรือแก้ไขในการปฏิบัติ การแก้ไขมีความจำเป็นจะต้องแยกแยะอย่างชัดเจนเพื่อแก้ไขปัญหาที่เกิดขึ้นหลังจากได้ทำการตรวจสอบแล้ว การปรับปรุงอาจเป็นการแก้ไข แบบเร่งด่วนเฉพาะหน้า หรือการค้นหาสาเหตุที่แท้จริงของปัญหา เพื่อป้องกันไม่ให้เกิดปัญหาซ้ำรอยเดิม

ประโยชน์ของ PDCA มีดังนี้

๑. การวางแผนงานก่อนการปฏิบัติงาน จะทำให้เกิดความพร้อมเมื่อได้ปฏิบัติงานจริง การวางแผนควรวางให้ครบ ๔ ชั้น ดังนี้

๑.๑ ชั้นการศึกษา คือ การวางแผนศึกษาข้อมูล วิธีการ ความต้องการของตลาด ด้านทรัพยากรที่มีอยู่

๑.๒ ชั้นเตรียมงาน คือ การวางแผนเตรียมงานด้านสถานที่ ความพร้อม ของบุคลากร อุปกรณ์

๑.๓ ชั้นดำเนินงาน คือ การวางแผนแนวทางการปฏิบัติงานของแต่ละส่วนแต่ละฝ่าย

๑.๔ ชั้นการประเมินผล คือ การวางแผนหรือเตรียมการประเมินผลงานอย่างเป็นระบบ เพื่อให้ผลที่ได้จากการประเมินเกิดการเที่ยงตรง

๒. การปฏิบัติตามแผนงาน ทำให้ทราบขั้นตอน วิธีการ และสามารถเตรียมงานล่วงหน้าด้วย ดังนั้น การปฏิบัติงานก็จะเกิดความราบรื่นและเรียบร้อย นำไปสู่เป้าหมายที่ได้กำหนดไว้

๓. การตรวจสอบ ให้ได้ผลที่เที่ยงตรงเชื่อถือได้ ประกอบด้วย

๓.๑ ตรวจสอบจากเป้าหมายที่ได้กำหนดไว้

๓.๒ มีเครื่องมือที่เชื่อถือได้

๓.๓ มีเกณฑ์การตรวจสอบที่ชัดเจน มีกำหนดเวลาการตรวจที่แน่นอน

๓.๔ บุคลากรที่ทำการตรวจสอบต้องได้รับการยอมรับจากทุกหน่วยงานที่เกี่ยวข้อง เมื่อการตรวจสอบได้รับการยอมรับ การปฏิบัติงานขั้นต่อไปก็ดำเนินงานต่อไปได้

๔. การปรับปรุงแก้ไข ข้อบกพร่องที่เกิดขึ้น ไม่ว่าจะเป็นขั้นตอนนี้ใดก็ตาม เมื่อมีการปรับปรุงแก้ไขคุณภาพก็จะเกิดขึ้น ดังนั้น วงจร PDCA จึงเรียกว่า วงจรบริหารงานคุณภาพ

๖. แนวทางการดำเนินการ / ระยะเวลา และผู้มีส่วนเกี่ยวข้อง

๖.๑ วางแผนและกำหนดแนวทางในการทำงาน

๖.๑.๑ ศึกษา และวิเคราะห์ข้อมูลเพื่อใช้สำหรับวางแผนและกำหนดแนวทางในการทำงาน โดยศึกษา และวิเคราะห์จากพระราชบัญญัติจัดระเบียบการจราจรในเขตองค์กรปกครองส่วนท้องถิ่น พ.ศ. ๒๕๖๒ และนโยบายของผู้บริหารกรุงเทพมหานคร หนังสือสั่งการ หลักการและเหตุผล เป้าหมาย ประโยชน์ที่ได้รับ และผู้เกี่ยวข้องทั้งภายในและภายนอกหน่วยงาน

ผลจากการศึกษาและวิเคราะห์ ปรากฏว่า

๑. จัดตั้งคณะทำงานศึกษาการจัดเตรียมเครื่องมือ อุปกรณ์ และสถานที่จัดเก็บรถ เพื่อบังคับการตามพระราชบัญญัติจัดระเบียบการจราจรในเขตองค์กรปกครองส่วนท้องถิ่น พ.ศ. ๒๕๖๒ เพื่อศึกษา วิเคราะห์ข้อมูลเพื่อใช้สำหรับวางแผนและกำหนดแนวทางในการทำงาน โดยศึกษาและ

วิเคราะห์จากนโยบายของผู้บริหารกรุงเทพมหานคร หนังสือสั่งการ และเพื่อความเรียบร้อยและความปลอดภัยในชีวิตและทรัพย์สินของประชาชน

๒. ผู้เกี่ยวข้องกับการบังคับการตามพระราชบัญญัติฯ ประกอบด้วย

ผู้เกี่ยวข้องภายในหน่วยงาน ได้แก่ ผู้บริหารกรุงเทพมหานคร ผู้บริหารสำนักเทศกิจ และผู้อำนวยการเขต โดยผู้อำนวยการสำนักเทศกิจมอบหมายให้รองผู้อำนวยการสำนักเทศกิจ (นายสุริยชัย รวีวรรณ) เป็นประธานคณะกรรมการ ผู้อำนวยการสำนักงานตรวจและบังคับการ ผู้อำนวยการส่วนตรวจและบังคับการ ๑ , ๒ และ ๓ ผู้อำนวยการกองนิติการและบังคับคดี เลขานุการสำนักเทศกิจ หัวหน้าฝ่ายการคลัง หน่วยงานภายนอกประกอบด้วย ผู้แทนสำนักการคลัง ผู้แทนหัวหน้าฝ่ายเทศกิจ ๕๐ สำนักงานเขต ผู้แทนหัวหน้าฝ่ายเทศกิจ ๖ กลุ่มเขต เป็นคณะกรรมการ หัวหน้ากลุ่มงานกิจการพิเศษ ส่วนตรวจและบังคับการ ๒ เป็นเลขานุการคณะกรรมการ และหัวหน้าฝ่ายบริหารงานทั่วไป สำนักงานตรวจและบังคับการ เป็นผู้ช่วยเลขานุการ

ผู้เกี่ยวข้องภายนอกหน่วยงาน ได้แก่ ประชาชน เจ้าหน้าที่ตำรวจ ส่วนราชการอื่นที่เกี่ยวข้อง ฯลฯ

๖.๑.๒ วางแผนการเตรียมงาน

๑. จัดทำแผนปฏิบัติงาน (Action) โดยคณะกรรมการฯ กำหนดให้จัดหาภาพตัวอย่างอุปกรณ์ที่ต้องใช้ในการปฏิบัติหน้าที่ของเจ้าหน้าที่ตำรวจ เช่น อุปกรณ์ล้อคล้อรถ รถยก (ลากจูง) รถจักรยานยนต์ เป็นต้น นำเสนอต่อที่ประชุมเพื่อพิจารณา

๒. จัดทำแบบสำรวจการดำเนินการตามภารกิจการบังคับการตามกฎหมาย พรบ. จราจรทางบกฯ ของสถานีตำรวจนครบาล ๘๘ สถานี และส่งข้อมูลให้ผู้แทนหัวหน้าฝ่ายเทศกิจ ๖ กลุ่มเขต ประสานงานกับสถานีตำรวจนครบาลในพื้นที่ของสำนักงานเขต ๕๐ เขตเพื่อนำข้อมูลมาประกอบการพิจารณาจัดเตรียมเครื่องมือ อุปกรณ์ฯ กำหนดจำนวน ปริมาณ เป็นฐานในการคิดคำนวณข้อมูล (ภาคผนวก ๑)

๓. ข้อมูลจากแบบสำรวจฯ ของสถานีตำรวจนครบาล ๘๘ สถานี ดังนี้

๓.๑ อัตรากำลังเจ้าหน้าที่ตามภารกิจบังคับการฯ	จำนวน ๒,๕๘๒ คน
๓.๒ อุปกรณ์ล้อคล้อรถ	จำนวน ๒,๓๓๓ อัน
๓.๓ รถยก (ลากจูง)	จำนวน ๑๓๗ คัน
๓.๔ รถขานเลื่อน	จำนวน ๓ คัน
๓.๕ รถจักรยานยนต์	จำนวน ๒,๔๔๗ คัน
๓.๖ อุปกรณ์อื่น ๆ เช่น กรวยยาง	จำนวน ๓,๗๓๐ อัน
แผงเหล็ก	จำนวน ๓๙๙ อัน
เสื้อสะท้อนแสง	จำนวน ๘๗ ตัว
แบรีเออร์	จำนวน ๘๐ แท่น
กระบอกไฟ	จำนวน ๑๖๕ อัน
เสื้อกันฝน	จำนวน ๑๔๖ ตัว
ป้ายแสดงสัญลักษณ์จราจร	จำนวน ๒๐ ป้าย เป็นต้น

โดยนำปริมาณวัสดุทั้งหมดของสถานีตำรวจนครบาล ๘๘ สถานี นำมาเสนอต่อที่ประชุมเพื่อพิจารณาว่าอุปกรณ์ชนิดใดบ้างที่มีความจำเป็นกับการบังคับการตามกฎหมายฉบับนี้ (ภาคผนวก ๒)

๖.๑.๓ กำหนดแนวทางในการปฏิบัติงาน

๑. กำหนดเครื่องมือ อุปกรณ์ที่ต้องจัดหาสำหรับการบังคับการตามพระราชบัญญัติจัดระเบียบการจราจรในเขตองค์การปกครองส่วนท้องถิ่น พ.ศ. ๒๕๖๒ ดังนี้

๑.๑ อุปกรณ์ล้อคล้อรถพร้อมแม่กุญแจ	จำนวน ๕,๕๕๐ อัน
๑.๒ รถยก (ลากจูง)	จำนวน ๕๓ คัน
๑.๓ รถขานเลื่อน	จำนวน ๖ คัน
๑.๔ รถขานเลื่อนติดตั้งอุปกรณ์ชุดยกไฮโดรลิก	จำนวน ๒ คัน
๑.๕ รถจักรยายนต์	จำนวน ๔๘๗ คัน
๑.๖ กรวยยาง (๑๐ อันต่อรถ ๑ คัน)	จำนวน ๖๑๐ อัน
๑.๗ เสื้อสะท้อนแสง	จำนวน ๔๘๗ ตัว
๑.๘ กระบองไฟ	จำนวน ๔๘๗ อัน
๑.๙ เสื้อกันฝน	จำนวน ๔๘๗ ตัว
๑.๑๐ หมวกนิรภัย	จำนวน ๔๘๗ ใบ
๑.๑๑ กล้องติดหน้าอก	จำนวน ๔๘๗ ตัว

๒. กำหนดฐานข้อมูลตั้งต้น อุปกรณ์ล้อคล้อรถพร้อมแม่กุญแจ โดยจัดหาค่าเฉลี่ยคิดจากจำนวนอัตรากำลังให้คะแนน ๕๐% จำนวนจุดห้ามจอดให้คะแนน ๔๐% ข้อมูลที่ล้อคล้อสน.ให้คะแนน ๑๐ % เนื่องจากบริบทของพื้นที่มีความแตกต่างกัน และกำหนดปริมาณให้เขตขนาดเล็ก รวมถึงเขตที่ค่าเฉลี่ยต่ำกว่า ๕๐ ให้จำนวน ๕๐ อัน เขตขนาดกลาง ให้จำนวน ๑๐๐ อัน และเขตขนาดใหญ่ จำนวน ๑๕๐ อัน ยกตัวอย่างเช่นพื้นที่พิเศษ (กรุงเทพฯชั้นใน) เช่น เขตดุสิต เขตพระนคร และเขตปทุมวัน เป็นเขตพื้นที่ขนาดใหญ่ และบางพื้นที่มีจุดห้ามจอดค่อนข้างน้อย เช่น เขตคันนายาว เขตสายไหม และเขตพระโขนง เป็นต้น จะได้รับอุปกรณ์ขนาดเล็ก (ภาคผนวก ๓)

๓. จัดทำหนังสือประสานงานสำนักงานสำนักงานเขต ๕๐ เขต (ฝ่ายเทคนิค) ขอข้อมูลหน้าที่อัตรากำลัง และหน้าที่ความรับผิดชอบของเจ้าหน้าที่ผู้ปฏิบัติงานด้านกิจการพิเศษ เพื่อกำหนดกรอบจำนวน ปริมาณวัสดุ ครุภัณฑ์ที่จำเป็นต้องจัดซื้อให้เจ้าหน้าที่ผู้ปฏิบัติงานทุกคน เช่น รถจักรยายนต์ เสื้อสะท้อนแสง หมวกนิรภัย และกล้องติดหน้าอก เป็นต้น

๔. เมื่อข้อบัญญัติท้องถิ่นตามพระราชบัญญัติฯ นี้บังคับใช้ ฝ่ายบริหารงานทั่วไป สำนักงานตรวจและบังคับการ สำนักเทคนิค จะดำเนินการจัดทำรายละเอียดเพื่อขออนุมัติจัดสรรงบประมาณ

๕. ดำเนินการตามแผนการจัดซื้อจัดจ้างภาครัฐ พ.ศ. ๒๕๖๐ ตามขั้นตอนเมื่อได้รับอนุมัติงบประมาณ ซึ่งการดำเนินการจัดซื้อจัดจ้าง โดยปกติฝ่ายเทคนิค ๕๐ สำนักงานเขตจะเป็นหน่วยงาน จัดซื้อวัสดุ และครุภัณฑ์สำนักงานเอง แต่เมื่อมีภารกิจพิเศษ สำนักเทคนิค จะเป็นหน่วยงานกลาง ดำเนินการจัดซื้อฯ ให้ฝ่ายเทคนิค สำนักงานเขต ๕๐ เขต และจัดสรรให้ตามปริมาณที่คณะทำงานฯ กำหนด

แผนปฏิบัติการ

ขั้นตอนการดำเนินงาน	ปีงบประมาณ พ.ศ. ๒๕๖๕												
	ต.ค	พ.ย	ธ.ค	ม.ค	ก.พ	มี.ค	เม.ย	พ.ค	มิ.ย	ก.ค	ส.ค	ก.ย	
๑. จัดทำโครงการ และ ขออนุมัติโครงการ			↔										
๒. ขอจัดสรรและอนุมัติ เงินงบประมาณ				↔									
๓. ดำเนินการ ดำเนินการจัดซื้อจัดจ้าง ภาครัฐ พ.ศ. ๒๕๖๐						↔							
๔. ส่งมอบให้กับ สำนักงานเขตตามบัญชี จัดสรร										↔			
๕. สรุป และรายงานผล											↔		

๖. ประสานหน่วยงานในสังกัด เพื่อจัดอบรมให้ความรู้เพิ่มเติมกับเจ้าหน้าที่ที่จะปฏิบัติงานตามพระราชบัญญัติจัดระเบียบการจราจรในเขตองค์การปกครองส่วนท้องถิ่น พ.ศ. ๒๕๖๒

๗. ประสานหน่วยงานที่เกี่ยวข้อง จัดทำสื่อประชาสัมพันธ์ให้ประชาชนได้รับทราบข้อมูลเบื้องต้นก่อนที่พระราชบัญญัติฯ บังคับใช้

๖.๑.๔ วางแผนเตรียมการประเมินผล

๑. ประชุมหัวหน้าฝ่ายเทคนิค ๕๐ สำนักงานเขต เพื่อรับทราบนโยบาย มอบหมายงาน และขั้นตอน วิธีปฏิบัติงาน

๒. ฝ่ายเทคนิค ๕๐ สำนักงานเขต สํารวจพื้นที่ที่มีผู้ฝ่าฝืนตาม พรบ. ห้ามจอดมากที่สุด เริ่มนำร่องกลุ่มเขตละ ๑ พื้นที่ โดยให้ประชาสัมพันธ์ให้ประชาชนได้รับทราบข้อมูลก่อนดำเนินการอย่างน้อย ๑๕ วัน หากยังพบผู้กระทำผิดเจ้าพนักงานเทคนิคดำเนินการ “ห้ามจอด ล้อคจริง ปรับจริง”

๖.๒ กำกับ ควบคุม ดูแลการจัดหาเครื่องมือ อุปกรณ์ เพื่อบังคับการจราจรในที่ห้ามจอดพระราชบัญญัติจัดระเบียบการจราจรในเขตองค์การปกครองส่วนท้องถิ่น พ.ศ. ๒๕๖๒ ให้กับเจ้าหน้าที่เทคนิค สำนักเทคนิคและฝ่ายเทคนิค สำนักงานเขต ๕๐ เขต ให้เป็นไปตามแผนและแนวทางที่กำหนด

๖.๓ กำกับ ควบคุม ดูแลการประเมินผลและตรวจติดตาม

๗. ประโยชน์จากการศึกษา

๗.๑ เจ้าหน้าที่ผู้ปฏิบัติงานมีวิสัยทัศน์ เครื่องมือ อุปกรณ์พร้อม รวมถึงมีความรู้สำหรับการบังคับการตามกฎหมายได้ทันทั่วทั้งที่

๗.๒ ประชาชนให้ความร่วมมือ ตระหนักรู้ในพื้นที่สาธารณะ ทำให้การแก้ไขปัญหาคาจรจร
ในภาพรวมของกรุงเทพมหานครดีขึ้น

๗.๓ ลดมลพิษฝุ่น P.M. ๒.๕ และควันพิษในพื้นที่กรุงเทพมหานคร

๘. งบประมาณ

งบกรุงเทพมหานคร ด้านการรักษาความสะอาดและความเป็นระเบียบเรียบร้อย แผนงานรักษา
ความเป็นระเบียบเรียบร้อย งานตรวจและบังคับการ หมวดรายจ่ายอื่น ค่าใช้จ่ายโครงการจัดหา
เครื่องมือ อุปกรณ์ เพื่อบังคับการจราจรในที่ห้ามจอดพระราชบัญญัติจัดระเบียบการจอดรถในเขต
องค์การปกครองส่วนท้องถิ่น พ.ศ. ๒๕๖๒ เป็นเงิน ๑๙๙,๖๗๐,๖๖๒.-บาท (หนึ่งร้อยเก้าสิบเก้าล้าน-
หกแสนเจ็ดหมื่นหกหรือหกสิบสองบาทถ้วน) รายละเอียดตามเอกสารที่แนบ (ภาคผนวก ๔)

๙. แนวทางการติดตามและประเมินผล

๙.๑ ตัวชี้วัดความสำเร็จ ระดับผลผลิต (Output) และหรือระดับผลลัพธ์ (Outcome) ระดับ
ผลผลิต (Output) คือ จัดหาวัสดุ เครื่องมือ อุปกรณ์พร้อมสำหรับการปฏิบัติงานของเจ้าหน้าที่
ฝ่ายเทศกิจ ๕๐ สำนักงานเขต และเจ้าหน้าที่เทศกิจ สำนักงานตรวจและบังคับการ สำนักเทศกิจ และ
มีความรู้สำหรับการบังคับการตามกฎหมาย ระดับผลลัพธ์ (Outcome) ประชาชนได้รับทราบข้อมูล
ข่าวสาร ให้ความร่วมมือและตระหนักรู้ในพื้นที่สาธารณะ

๙.๒ วิธีการ / เครื่องมือที่ใช้ในการติดตามและการประเมินผล

๑) สำนักเทศกิจ เป็นผู้รายงานผลการดำเนินการตามโครงการเมื่อจัดซื้อครุภัณฑ์เรียบร้อยแล้ว
ต่อผู้อนุมัติโครงการ

๒) การประเมินผลจะรวบรวมผลการปฏิบัติงานของเจ้าหน้าที่เทศกิจในพื้นที่กรุงเทพมหานคร
โดยสำนักเทศกิจเป็นผู้รวบรวม รายงาน และประเมินผล เสนอต่อผู้บริหารกรุงเทพมหานคร

๑๐. ข้อเสนอแนะ

๑๐.๑ หากไม่ได้รับงบประมาณสนับสนุนฯ การดำเนินงานจะไม่สำเร็จตามวัตถุประสงค์

๑๐.๒ การจัดหาผู้ขายหรือผู้จำหน่าย อาจมีผู้สนใจเข้ามาเสนอราคาเป็นจำนวนน้อย จะต้อง
ประชาสัมพันธ์ข่าวการจัดซื้อจัดจ้างผ่านช่องทางต่าง ๆ มากขึ้น และปฏิบัติตามพระราชบัญญัติการ
จัดซื้อจัดจ้างภาครัฐ พ.ศ. ๒๕๖๐ และระเบียบ กฎกระทรวง ประกาศ ที่ออกตามความพระราชบัญญัติฯ
อย่างเคร่งครัด

๑๐.๓ เจ้าหน้าที่เทศกิจยังไม่มีความชำนาญในการใช้เครื่องมือและอุปกรณ์ จะต้องจัดอบรม
หรือสอนงานให้กับเจ้าหน้าที่ผู้ปฏิบัติงาน

๑๐.๔ ประชาชนอาจจะไม่ทราบถึงผู้มีอำนาจในการบังคับใช้กฎหมายจากตำรวจนครบาล และ
เจ้าหน้าที่เทศกิจ สำนักงานเขต ๕๐ เขต จะต้องมีการประชาสัมพันธ์ให้ทั่วถึง

บรรณานุกรม

- ราชกิจจานุเบกษา. (๒๕๖๒). พระราชบัญญัติจัดระเบียบการจราจรในเขตองค์กรปกครองส่วนท้องถิ่น พ.ศ. ๒๕๖๒. [ออนไลน์]. เข้าถึงได้จาก http://www.ratchakitcha.soc.go.th/DATA/PDF/๒๕๖๒/A/๐๖๓/T_๐๒๐๘.PDF
- ข่าวการเมือง. (๒๕๖๓). มติคณะรัฐมนตรี. ร่างกฎกระทรวงออกตามความในพระราชบัญญัติจัดระเบียบการจราจรในเขตองค์กรปกครองส่วนท้องถิ่น พ.ศ. ๒๕๖๒ รวม ๓ ฉบับ. [ออนไลน์]. เข้าถึงได้จาก <https://www.ryt๙.com/s/cabt/๓๐๙๔๐๓๕>
- สำนักยุทธศาสตร์และประเมินผล กรุงเทพมหานคร. (๒๕๖๔). แผนพัฒนากรุงเทพมหานคร ระยะ ๒๐ ปี. [ออนไลน์]. เข้าถึงได้จาก <http://www.bangkok.go.th/upload/user/๐๐๐๐๐๓๗/web/ita/๐๔.pdf>
- สำนักเทศกิจ กรุงเทพมหานคร. (๒๕๖๔). แผนปฏิบัติการราชการประจำปี พ.ศ. ๒๕๖๔. [ออนไลน์]. เข้าถึงได้จาก http://www.bangkok.go.th/upload/user/๐๐๐๐๑๐๙/Plan/CitylawOperationPlan๒๕๖๔_final.pdf
- Dr. Edwards W. Deming. PDCA วงจรบริหารสี่ขั้นตอน. [ออนไลน์]. เข้าถึงได้จาก <https://thaiwinner.com/pdca-cycle/>
- สุเทพ ัญญูสิทธิ์. ผู้รวบรวมเรียบเรียง. ยุทธศาสตร์และแผนพัฒนากรุงเทพมหานคร โครงการฝึกอบรมนักบริหารมหานครระดับต้น รุ่นที่ ๓๘ กรุงเทพมหานคร สถาบันพัฒนาข้าราชการกรุงเทพมหานคร

ภาคผนวก

แบบสรุปการสำรวจการดำเนินการตามภารกิจการบังคับการตามกฎหมาย พรบ.การจราจรทางบก

เพื่อประกอบการพิจารณา จัดเตรียมเครื่องมือ อุปกรณ์ เพื่อบังคับการตาม พรบ.จัดระเบียบการจอดรถในเขตองค์รปกครองส่วนท้องถิ่น พ.ศ.๒๕๖๒

ลำดับ ที่	สถานีตำรวจ นครบาล	สำนักงานเขต	อัตรากำลัง เจ้าหน้าที่ ตามภารกิจ (คน)	ที่ล้อคล้อ (อัน)	รถยก (คัน)	รถขานเลื่อน (คัน)	รถจักรยานยนต์ (คัน)	อุปกรณ์อื่น ๆ
๑	ดุสิต	ดุสิต	๔๕	๖๐	๒	-	๔๗	
๒	สามเสน	ดุสิต	๗๗	๘๐	๒	-	๔๕	
๓	เตาปูน	ดุสิต บางซื่อ	๖๓	๓๐	๑	-	๒๐	กรวยยาง ๒๐๐ อัน
								กระบองไฟ ๒๐ อัน
								ไฟฉาย ๒๐ อัน
								รถกระบะ ๒ คัน
๔	บางโพ	ดุสิต, บางซื่อ	๒๐	๑๕	-	-	๑๗	กรวยยาง ๓๐ อัน
								กระบองไฟ ๓๐ อัน
								ไฟฉาย ๕ อัน, รถกระบะ ๑ คัน
๕	ดินแดง	ดินแดง, พญาไท	๓๒	๖๐	๒	-	๗๓	กรวยยาง ๕๐ อัน
								แผงเหล็ก ๒๐ แผง
๖	พญาไท	ราชเทวี พญาไท	๗๐	๕๐	๒	-	๗๐	
๗	มักกะสัน	ราชเทวี, ห้วยขวาง	๓๙	๕๐	๒	-	๔๓	กรวยยาง ๕๐๐ อัน

ลำดับ ที่	สถานีตำรวจ นครบาล	สำนักงานเขต	อัตรากำลัง เจ้าหน้าที่ ตามภารกิจ (คน)	ที่ลือคล้อ (อัน)	รถยก (คัน)	รถขานเลื่อน (คัน)	รถจักรยานยนต์ (คัน)	อุปกรณ์อื่น ๆ
๘	วังทองกลาง	วังทองกลาง, ห้วยขวาง	๔๔	-	๒	-	๔๑	
๙	ห้วยขวาง	ดินแดง, ห้วยขวาง	๓๔	๔๐	๒	-	๒๘	
๑๐	สุทธิสาร	ห้วยขวาง	๓๒	๖๐	๒	-	๒๐	
๑๑	พหลโยธิน	ห้วยขวาง	๓๔	๖๐	๓	-	๓๔	
๑๒	นางเลิ้ง	พระนคร, ป้อมปราบฯ, ดุสิต	๔๔	๕๐	๒	-	๔๔	
๑๓	พระราชวัง	พระนคร	๖๑	๘๐	๒	-	๕๔	แผงเหล็ก ๑๐๐ แผง กรวยยาง ๑๐๐ อัน
๑๔	ชนะสงคราม	พระนคร	๔๐	๑๕๐	๒	-	๓๗	
๑๕	สำราญราษฎร์	พระนคร, ป้อมปราบฯ	๒๑	๕๐	๒	-	๒๗	แผงเหล็ก ๑๐๐ แผง กรวยยาง ๑๐๐ อัน
๑๖	พลับพลาไช ๑	ป้อมปราบฯ	๓๓	๕๐	๒	-	๓๐	
๑๗	พลับพลาไช ๒	สัมพันธวงศ์	๓๔	๓๐	๒	-	๑๔	กรวยยาง ๑๐๐ อัน
								ป้ายห้ามจอด ๒๐ ป้าย

ลำดับ ที่	สถานีตำรวจ นครบาล	สำนักงานเขต	อัตรากำลัง เจ้าหน้าที่ ตามภารกิจ (คน)	ที่ลือคัล (อัน)	รถยก (คัน)	รถขานเลื่อน (คัน)	รถจักรยานยนต์ (คัน)	อุปกรณ์อื่น ๆ
๑๘	จักรวรรดิ	สัมพันธวงศ์	๓๖	๔๐	๒	-	๓๖	กรวยยาง ๓๐๐ อัน
								เสื่อสะท้อนแสง ๔๐
								กุญแจ ๔๐ ดอก
๑๙	ราชบุรีบูรณะ	ราชบุรีบูรณะ, พุ่งครุ (๕๐)	๔๐	๔๐	๒	-	๓๗	กรวยยาง ๑๐๐ อัน
๒๐	บางคอแหลม	ราชบุรีบูรณะ (๓๔)	๑๙	๑๕	-	-	๒๐	กรวยยาง ๑๒๐ อัน
								แผงเหล็ก ๑๒ แผง
								แผงเหล็กล้อเลื่อน ๔
								กระเบื้องไฟ ๒๐ อัน
๒๑	บางขุนนนท์	บางกอกน้อย	๓๘	๒๐	๑	-	๑๓	กรวยยาง ๑๐๐ อัน
								แผงเหล็ก ๔ แผง
								เสื่อสะท้อนแสง ๑๓
๒๒	บางกอกน้อย	บางกอกน้อย	๑๗	๔๐	๑	-	๑๗	กรวยยาง ๓๐ อัน
								แผงเหล็ก ๕ แผง
								เสื่อสะท้อนแสง ๒๐

ลำดับ ที่	สถานีตำรวจ นครบาล	สำนักงานเขต	อัตรากำลัง เจ้าหน้าที่ ตามภารกิจ (คน)	ที่ลือคัล (อัน)	รถยก (คัน)	รถขานเลื่อน (คัน)	รถจักรยานยนต์ (คัน)	อุปกรณ์อื่น ๆ
๒๓	ตลาดพลู	ธนบุรี (๔๕)	๑๖	๒๐	๑	-	๑๖	
๒๔	บางยี่เรือ	ธนบุรี (๓๗)	๑๓	๑๕	๑	-	๓๗	
๒๕	ภาษีเจริญ	ภาษีเจริญ	๒๖	๑๐	๒	-	๓๐	กรวยยาง ๕๐ อัน
								รถยนต์ ๑ คัน
๒๖	บางเสาธง	ภาษีเจริญ, ตลิ่งชัน	๑๙	๒๐	๑	-	๒๕	กรวยยาง ๘๐ อัน
								รถยนต์ ๑ คัน
๒๗	บางขุนเทียน	ภาษีเจริญ, จอมทอง	๓๑	๒๐	๑	-	๓๑	กรวยยาง ๒๐ อัน
		บางบอน						รถยนต์ ๑ คัน
๒๘	หนองแขม	หนองแขม	๒๐	๒๐	๑	-	๒๐	รถยนต์ ๑ คัน
								กรวยยาง ๕๐ อัน
								กระบองไฟ ๒๐ อัน
								แผงเหล็ก ๕ แผง
๒๙	หนองค้างพลู	หนองแขม	๑๕	-	๑	-	๑๕	
๓๐	ทุ่งครุ	ทุ่งครุ (๑๒)	๘	๒๐	๑	-	๑๐	
๓๑	ตลิ่งชัน	ตลิ่งชัน	๑๒	๒๐	๒	-	๑๒	

ลำดับ ที่	สถานีตำรวจ นครบาล	สำนักงานเขต	อัตรากำลัง เจ้าหน้าที่ ตามภารกิจ (คน)	ที่ลือคัล (อัน)	รถยก (คัน)	รถขานเลื่อน (คัน)	รถจักรยานยนต์ (คัน)	อุปกรณ์อื่น ๆ
๓๒	ศาลาแดง	ทวีวัฒนา, บางแค	๑๘	๑๐	๑	-	๑๔	
๓๓	ธรรมศาลา	ทวีวัฒนา	๒๘	-	๑	-	๒๐	กรวยยาง ๓๐๐ อัน , แบรีเออร์ ๕๐ อัน
								แผงเหล็ก ๕๐ แผง
๓๔	บางยี่ขัน	บางกอกน้อย, บางพลัด	๓๙	๕๐	๓	-	๓๔	
๓๕	บวรมงคล	บางพลัด	๔	-	๑	-	๑๐	
๓๖	บางพลัด	บางพลัด	๑๘	๔๐	๓	-	๒๒	
๓๗	บางมด	จอมทอง, บางขุนเทียน	๒๗	๒๐	๑	-	๒๗	
๓๘	สมเด็จพระ เจ้าพระยา	คลองสาน	๑๐	๒๕	๑	-	๑๐	
๓๙	ปากคลองสาน	คลองสาน	๑๒	๕	๑	-	๑๒	
๔๐	สำเหร่	คลองสาน, ธนบุรี	๒๓	๑๐	๑	-	๒๒	
๔๑	บุปผาราม	คลองสาน (๗๖)	๒๖	๒๐	๒	-	๒๒	
๔๒	บุคคโล	ธนบุรี (๕๘)	๑๙	๑๕	๒	-	๑๙	

ลำดับ ที่	สถานีตำรวจ นครบาล	สำนักงานเขต	อัตรากำลัง เจ้าหน้าที่ ตามภารกิจ (คน)	ที่ลือคัลลอ (อัน)	รถยก (คัน)	รถขานเลื่อน (คัน)	รถจักรยานยนต์ (คัน)	อุปกรณ์อื่น ๆ
๔๓	บางกอกใหญ่	บางกอกใหญ่	๑๕	๒๐	๑	-	๑๕	กรวยยาง ๗๐ อัน
								ป้ายสัญญาณจราจร๒๐ ป้าย
๔๔	ท่าพระ	บางกอกใหญ่	๑๘	๕	๒	-	๑๖	กรวยยาง ๑๐๐ อัน
๔๕	เทียนทะเล	บางขุนเทียน	๑๓	-	๑	-	๑๓	
๔๖	ท่าข้าม	บางขุนเทียน, บางบอน	๓๖	๒๐	๑	-	๒๐	
๔๗	แสมดำ	บางขุนเทียน, บางบอน	๒๖	-	๑	-	๒๖	
๔๘	บางบอน	บางบอน	๑๕	-	๑	-	๒๕	กรวยยาง ๒๐ อัน
								แผงเหล็ก ๗ อัน
๔๙	หลักสอง	บางแค	๒๒	๑๕	๑	-	๒๒	กรวยยาง ๓๐ อัน
๕๐	เพชรเกษม	บางแค	๑๖	-	๑	-	๒๔	
๕๑	ฉลองกรุง	มีนบุรี	๒๖	๒๐	๑	-	๒๘	
๕๒	หัวหมาก	บางกะปิ	๔๔	-	๓	-	๕๐	กรวยยาง ๕๐ อัน
๕๓	ลาดพร้าว	บางกะปิ, บึงกุ่ม	๕๒	-	๒	-	๔๙	กรวยยาง ๑๐๐ อัน
๕๔	นิมิตใหม่	คลองสามวา	๓๔	๑๐	๑	-	๒๔	

ลำดับ ที่	สถานีตำรวจ นครบาล	สำนักงานเขต	อัตรากำลัง เจ้าหน้าที่ ตามภารกิจ (คน)	ที่ลือคัลลือ (อัน)	รถยก (คัน)	รถขานเลื้อน (คัน)	รถจักรยานยนต์ (คัน)	อุปกรณ์อื่น ๆ
๕๕	คันนายาว	คลองสามวา, สายไหม, บางเขน	๒๘	๕	๒	-	๒๔	
๕๖	อุดมสุข	ประเวศ	๒๔	๑๐	๑	-	๒๓	กรวยยาง ๕๐
๕๗	โคกคราม	บึงกุ่ม, บางเขน	๒๒	๓๐	๑	-	๒๒	
๕๘	บึงกุ่ม	บึงกุ่ม	๒๓	๒๐	๑	-	๒๐	กรวยยาง ๕๐
๕๙	สุวินทวงศ์	หนองจอก	๑๐	-	๑	-	๕	
๖๐	ลำผักชี	หนองจอก	๑๒	๑๐	๑	-	๘	กรวยยาง ๑๐๐ อัน
								แผงเหล็ก ๒๐ แผง
๖๑	ประชาสำราญ	หนองจอก	๗	-	๑	-	๗	
๖๒	หนองจอก	หนองจอก	๑๙	๒๐	๑	-	๑๑	
๖๓	ลำหิน	หนองจอก	๕	-	๑	-	๕	กรวยยาง ๒๐ อัน
๖๔	จรเข้ไฉย	ลาดกระบัง	๒๑	๓๐	๑	-	๒๑	กรวยยาง ๑๕๐ อัน
๖๕	ลาดกระบัง	ลาดกระบัง	๒๕	๓๐	๑	-	๓๐	
๖๖	ร่มเกล้า	ลาดกระบัง	๑๘	-	๑	-	๑๗	
๖๗	บางชัน	สะพานสูง, คันนายาว	๓๓	๕	๑	-	๓๕	

ลำดับ ที่	สถานีตำรวจ นครบาล	สำนักงานเขต	อัตรากำลัง เจ้าหน้าที่ ตามภารกิจ (คน)	ที่ลือคัล (อัน)	รถยก (คัน)	รถขานเลื่อน (คัน)	รถจักรยานยนต์ (คัน)	อุปกรณ์อื่น ๆ
๖๘	ประเวศ	สะพานสูง, ประเวศ	๔๑	-	๑	-	๒๔	
๖๙	มีนบุรี	มีนบุรี	๒๐	๑๐	๑	-	๓๐	
๗๐	ดอนเมือง	ดอนเมือง	๕๓	๔๐	๒	-	๕๓	กรวยยาง ๑๐ อัน
๗๑	สายไหม	บางเขน, สายไหม	๒๖	-	๑	-	๒๑	กรวยยาง ๕๐
๗๒	บางเขน	บางเขน, สายไหม	๓๒	-	๓	-	๔๕	กรวยยาง ๘๐
๗๓	ประชาชื่น	บางซื่อ	๓๐	๕๐	๒	-	๔๓	กรวยยาง ๒๐๐
๗๔	โชคชัย	ลาดพร้าว	๕๐	๗๐	๓	-	๕๓	แผงเหล็ก ๕๐
๗๕	บางซื่อ	จตุจักร	๓๓	๒๕	๒	-	๔๖	กรวยยาง ๓๐
								แผงเหล็ก ๑๐
๗๖	ทุ่งสองห้อง	หลักสี่	๓๖	๓๐	๒	-	๓๔	กรวยยาง ๑๐๐
๗๗	ยานนาวา	บางรัก	๓๐	๕๐	๒	-	๒๐	
๗๘	ทุ่งมหาเมฆ	คลองเตย	๓๐	๓๐	๒	๑	๒๐	
๗๙	วัดพระยาไกร	บางคอแหลม	๓๔	๖๓	๒	-	๓๔	

ลำดับ ที่	สถานีตำรวจ นครบาล	สำนักงานเขต	อัตรากำลัง เจ้าหน้าที่ ตามภารกิจ (คน)	ที่ลือคัล (อัน)	รถยก (คัน)	รถขานเลื่อน (คัน)	รถจักรยานยนต์ (คัน)	อุปกรณ์อื่น ๆ
๘๐	ทองหล่อ	วัฒนา	๕๐	๕๐	๒	-	๔๗	แผงเหล็ก ๑๕ , กรวยยาง ๑๐
								เครื่องเป่าเมฆา ๔ , กล้อง ๕๐
๘๑	คลองตัน	สวนหลวง วัฒนา คลองเตย	๓๕	๒๐	๒	-	๓๐	
๘๒	บางนา	บางนา	๓๙	๒๐	๓	-	๓๙	กรวยยาง ๒๐๐
๘๓	บางโพธิ์	สาทร ยานนาวา	๓๒	๑๕	๑	-	๓๒	
๘๔	พระโขนง	พระโขนง วัฒนา คลองเตย ประเวศ สวนหลวง	๔๘	๑๐	๒	-	๔๘	
๘๕	สน ท้าเรือ	คลองเตย	๓๐	๓๐	๒	๑	๒๐	
๘๖	ลุมพินี	ปทุมวัน คลองเตย	๓๐	๓๐	๒	๑	๒๐	
๘๗	ปทุมวัน	ปทุมวัน	๓๐	๑๐๐	๒	-	๓๐	
๘๘	บางรัก	บางรัก	๕๒	๓๐	๒	-	๔๓	
		รวม	๒๕๘๒	๒๓๓๓	๑๓๗	๓	๒๔๔๗	

สรุปข้อมูลการพิจารณาอุปกรณ์สื่อคล้อง

ลำดับ	กลุ่มเขต/สำนักงานเขต	อัตรากำล้างเติม		จำนวนเจ้าหน้าที่	จำนวนจุดห้ามจอด		ข้อมูลที่สื่อคล้องสน.		คะแนนที่ได้	ปรับเป็นจำนวนเต็ม	กลุ่มขนาด	จำนวนที่พิจารณาให้	หลักเกณฑ์ในการพิจารณา
		คิดเป็น ๕๐%	คิดเป็น ๕๐%		คิดเป็น ๔๐%	คิดเป็น ๑๐%							
	กลุ่มเขตกรุงเทพมหานคร												
๑	พระนคร	๒๒๙	๑๑๔.๕	๗	๕๘	๒๓.๒	๒๗๒	๒๗.๒	๑๖๔.๙	๑๖๕	ใหญ่	๑๕๐	๑.อัตรากำล้างเจ้าหน้าที่
๒	ดุสิต	๘๕	๔๒.๕	๕	๒๙	๑๑.๖	๑๗๙	๑๗.๙	๗๒	๗๒	ใหญ่	๑๕๐	อัตรากำล้างให้คะแนน ๕๐%
๓	ป้อมปราบศัตรูพ่าย	๘๑	๔๐.๕	๒๑	๓๐	๑๒	๙๒	๙.๒	๖๑.๗	๖๒	ใหญ่	๑๕๐	
๔	สัมพันธวงศ์	๖๐	๓๐	๒๓	๑๕	๖	๗๐	๗	๔๓	๔๓	กลาง	๑๐๐	๒.จำนวนจุด/เส้นทางห้ามจอด
๕	ดินแดง	๖๐	๓๐	๑๒	๑๓	๕.๒	๕๐	๕	๔๐.๒	๔๐	กลาง	๑๐๐	(ตามเอกสารแนบ)
๖	ห้วยขวาง	๔๗	๒๓.๕	๘	๑๔	๕.๖	๑๖๕	๑๖.๕	๔๕.๖	๔๖	ใหญ่	๑๕๐	จำนวนจุดห้ามจอด
๗	พญาไท	๖๐	๓๐	๘	๑๒	๔.๘	๕๕	๕.๕	๔๐.๓	๔๐	กลาง	๑๐๐	ให้คะแนน ๔๐%
๘	ราชเทวี	๗๑	๓๕.๕	๑๓	๒๐	๘	๕๐	๕	๔๘.๕	๔๙	กลาง	๑๕๐	
๙	วังทองหลาง	๓๖	๑๘	๙	๔	๑.๖	๕๐	๕	๒๔.๖	๒๕	เล็ก	๑๐๐	๓.ข้อมูลที่สื่อคล้องจาก
	กลุ่มกรุงเทพใต้												การสำรวจข้อมูลที่สื่อคล้อง
๑๐	ปทุมวัน	๗๐	๓๕	๐	๑๘	๗.๒	๑๑๕	๑๑.๕	๕๓.๗	๕๔	ใหญ่	๑๕๐	สน.ให้คะแนน ๑๐ %
๑๑	บางรัก	๖๕	๓๒.๕	๑๘	๓๐	๑๒	๕๐	๕	๔๙.๕	๔๙	ใหญ่	๑๕๐	
๑๒	สาทร	๔๒	๒๑	๑๑	๗	๒.๘	๕๐	๕	๒๘.๘	๒๙	กลาง	๑๐๐	

ลำดับ	กลุ่มเขต/สำนักงานเขต	อัตรากำลังเต็ม		จำนวนเจ้าหน้าที่	จำนวนจุดห้ามจอด		ข้อมูลที่ลือคล้อสน.		คะแนนที่ได้	ปรับเป็นจำนวนเต็ม	กลุ่มขนาด	จำนวนที่พิจารณาให้	หลักเกณฑ์ในการพิจารณา
		คิดเป็น ๕๐%			กลุ่มงานกิจการพิเศษ	คิดเป็น ๔๐%	คิดเป็น ๑๐%						
๑๓	วัฒนา	๖๐	๓๐	๑๒	๑๕	๖	๖๗	๖.๗	๔๒.๗	๔๓	กลาง	๑๐๐	๑.อัตรากำลังเจ้าหน้าที่
๑๔	บางคอแหลม	๔๖	๒๓	๑๒	๒	๐.๘	๖๓	๖.๓	๓๐.๑	๓๐	กลาง	๑๐๐	อัตรากำลังให้คะแนน ๕๐%
๑๕	ยานนาวา	๓๗	๑๘.๕	๘	๔	๑.๖	๕๐	๕	๒๕.๑	๒๕	กลาง	๑๐๐	
๑๖	คลองเตย	๖๘	๓๔	๑๗	๙	๓.๖	๖๓	๖.๓	๔๓.๙	๔๔	กลาง	๑๐๐	๒.จำนวนจุด/เส้นทางห้ามจอด
๑๗	พระโขนง	๓๓	๑๖.๕	๙	๔	๑.๖	๕๐	๕	๒๓.๑	๒๓	เล็ก	๕๐	(ตามเอกสารแนบ)
๑๘	สวนหลวง	๕๗	๒๘.๕	๑๒	๑๓	๕.๒	๕๐	๕	๓๘.๗	๓๙	กลาง	๑๐๐	จำนวนจุดห้ามจอด
๑๙	บางนา	๓๖	๑๘	๘	๘	๓.๒	๕๐	๕	๒๖.๒	๒๖	กลาง	๑๐๐	ให้คะแนน ๔๐%
	กลุ่มกรุงเทพเหนือ												
๒๐	จตุจักร	๗๑	๓๕.๕	๘	๒๓	๙.๒	๑๑๒	๑๑.๒	๕๕.๙	๕๖	ใหญ่	๑๕๐	๓.ข้อมูลที่ลือคล้อจาก
๒๑	บางซื่อ	๖๑	๓๐.๕	๒๑	๑๑	๔.๔	๖๐	๖	๔๐.๙	๔๑	กลาง	๑๐๐	การสำรวจข้อมูลที่ลือคล้อ
๒๒	ลาดพร้าว	๓๖	๑๘	๙	๖	๒.๔	๗๐	๗	๒๗.๔	๒๗	กลาง	๑๐๐	สน.ให้คะแนน ๑๐ %
๒๓	หลักสี่	๓๕	๑๗.๕	๗	๖	๒.๔	๕๐	๕	๒๔.๙	๒๕	กลาง	๑๐๐	
๒๔	ดอนเมือง	๔๘	๒๔	๑๑	๒	๐.๘	๕๐	๕	๒๙.๘	๓๐	กลาง	๑๐๐	
๒๕	สายไหม	๓๔	๑๗	๑๒	๓	๑.๒	๕๐	๕	๒๓.๒	๒๓	เล็ก	๕๐	
๒๖	บางเขน	๔๘	๒๔	๑๘	๑๕	๖	๕๐	๕	๓๕	๓๕	กลาง	๑๐๐	

ลำดับ	กลุ่มเขต/สำนักงานเขต	อัตรากำลังเต็ม		จำนวนเจ้าหน้าที่		จำนวนจุดห้ามจอด		ข้อมูลที่ลือคัลลอสน.		คะแนนที่ได้	ปรับเป็นจำนวนเต็ม	กลุ่มขนาด	จำนวนที่พิจารณาให้	หลักเกณฑ์ในการพิจารณา
		คิดเป็น ๕๐%		กลุ่มงานกิจการพิเศษ	คิดเป็น ๔๐%	คิดเป็น ๑๐%								
	กลุ่มกรุงเทพตะวันออก													
๒๗	บางกะปิ	๖๑	๓๐.๕	๒๑	๑๙	๗.๖	๕๐	๕	๔๓.๑	๔๓	กลาง	๑๐๐	๑.อัตรากำลังเจ้าหน้าที่	
๒๘	สะพานสูง	๒๘	๑๔	๙	๓	๑.๒	๕๐	๕	๒๐.๒	๒๐	เล็ก	๕๐	อัตรากำลังให้คะแนน ๕๐%	
๒๙	บึงกุ่ม	๓๕	๑๗.๕	๙	๗	๒.๘	๕๐	๕	๒๕.๓	๒๕	กลาง	๑๐๐		
๓๐	คันนายาว	๓๐	๑๕	๖	๙	๓.๖	๕๐	๕	๒๓.๖	๒๔	เล็ก	๕๐	๒.จำนวนจุด/เส้นทางห้ามจอด	
๓๑	ลาดกระบัง	๕๗	๒๘.๕	๑๔	๑๐	๔	๖๐	๖	๓๘.๕	๓๙	กลาง	๑๐๐	(ตามเอกสารแนบ)	
๓๒	มีนบุรี	๔๗	๒๓.๕	๑๗	๑๐	๔	๕๐	๕	๓๒.๕	๓๓	กลาง	๑๐๐	จำนวนจุดห้ามจอด	
๓๓	หนองจอก	๕๗	๒๘.๕	๑๔	๒	๐.๘	๕๐	๕	๓๔.๓	๓๔	กลาง	๑๐๐	ให้คะแนน ๔๐%	
๓๔	คลองสามวา	๓๔	๑๗	๑๑	๑๒	๔.๘	๕๐	๕	๒๖.๘	๒๗	กลาง	๑๐๐		
๓๕	ประเวศ	๔๕	๒๒.๕	๑๐	๒๐	๘	๕๐	๕	๓๕.๕	๒๖	กลาง	๑๐๐	๓.ข้อมูลที่ลือคัลลอจาก	
	กลุ่มกรุงธนบุรี												การสำรวจข้อมูลที่ลือคัลลอ	
๓๖	ธนบุรี	๗๐	๓๕	๑๘	๑๐	๔	๖๕	๖.๕	๔๕.๕	๔๖	ใหญ่	๑๕๐	สน.ให้คะแนน ๑๐ %	
๓๗	คลองสาน	๖๐	๓๐	๘	๑๐	๔	๕๐	๕	๓๙	๓๙	กลาง	๑๐๐		
๓๘	จอมทอง	๖๒	๓๑	๑๔	๙	๓.๖	๕๐	๕	๓๙.๖	๔๐	กลาง	๑๐๐		
๓๙	บางกอกใหญ่	๓๖	๑๘	๗	๕	๒	๕๐	๕	๒๕	๒๕	กลาง	๑๐๐		

ลำดับ	กลุ่มเขต/สำนักงานเขต	อัตรากำลังเต็ม		จำนวนเจ้าหน้าที่	จำนวนจุดห้ามจอด		ข้อมูลที่ลือคล้อ สน.		คะแนนที่ได้	ปรับเป็นจำนวนเต็ม	กลุ่มขนาด	จำนวนที่พิจารณาให้	หลักเกณฑ์ในการพิจารณา
		คิดเป็น ๕๐%			กลุ่มงานกิจการพิเศษ	คิดเป็น ๔๐%	คิดเป็น ๑๐%	คิดเป็น ๑๐%					
๔๐	บางกอกน้อย	๗๒	๓๖	๑๘	๑๓	๕.๒	๘๕	๘.๕	๔๙.๗	๕๐	ใหญ่	๑๕๐	๑.อัตรากำลังเจ้าหน้าที่
๔๑	บางพลัด	๔๗	๒๓.๕	๘	๗	๒.๘	๗๕	๗.๕	๓๓.๘	๓๔	กลาง	๑๐๐	อัตรากำลังให้คะแนน ๕๐%
๔๒	ตลิ่งชัน	๔๗	๒๓.๕	๑๒	๖	๒.๔	๕๐	๕	๓๐.๙	๓๑	กลาง	๑๐๐	
๔๓	ทวีวัฒนา	๓๘	๑๙	๘	๕	๒	๕๐	๕	๒๖	๒๖	กลาง	๑๐๐	๒.จำนวนจุด/เส้นทางห้ามจอด
	กลุ่มกรุงธนใต้												(ตามเอกสารแนบ)
๔๔	ภาษีเจริญ	๕๙	๒๙.๕	๑๐	๖	๒.๔	๕๐	๕	๓๖.๙	๓๗	กลาง	๑๐๐	จำนวนจุดห้ามจอด
๔๕	บางแค	๕๙	๒๙.๕	๔	๗	๒.๘	๕๐	๕	๓๗.๓	๓๗	กลาง	๑๐๐	ให้คะแนน ๔๐%
๔๖	หนองแขม	๔๕	๒๒.๕	๑๔	๓	๑.๒	๕๐	๕	๒๘.๗	๒๙	กลาง	๑๐๐	
๔๗	บางขุนเทียน	๔๙	๒๔.๕	๗	๖	๒.๔	๕๐	๕	๓๑.๙	๓๒	เล็ก	๑๐๐	๓.ข้อมูลที่ลือคล้อจาก
๔๘	บางบอน	๓๘	๑๙	๑๘	๔	๑.๖	๕๐	๕	๒๕.๖	๒๖	เล็ก	๑๐๐	การสำรวจข้อมูลที่ลือคล้อ
๔๙	ราษฎร์บูรณะ	๔๘	๒๔	๑๐	๔	๑.๖	๕๐	๕	๓๐.๖	๓๑	กลาง	๑๐๐	สน.ให้คะแนน ๑๐ %
๕๐	ทุ่งครุ	๓๕	๑๗.๕	๑๐	๒	๐.๘	๕๐	๕	๒๓.๓	๒๓	เล็ก	๕๐	

ลำดับ	กลุ่มเขต/สำนักงานเขต	อัตรากำลังเต็ม		จำนวนเจ้าหน้าที่		จำนวนจุดห้ามจอด		ข้อมูลที่ลือคัลลอส.น.		คะแนนที่ได้	ปรับเป็นจำนวนเต็ม	กลุ่มขนาด	จำนวนที่พิจารณาให้	หลักเกณฑ์ในการพิจารณา
		คิดเป็น ๕๐%		กลุ่มงานกิจการพิเศษ		คิดเป็น ๔๐%		คิดเป็น ๑๐%						
๕๑	สำนักงานตรวจและบังคับการ													
	ส่วนตรวจและบังคับการ ๑	๖๔	๓๒											
	ส่วนตรวจและบังคับการ ๒	๖๔	๓๒											
	ส่วนตรวจและบังคับการ ๓	๖๐	๓๐											
	ยอดรวม(สดบ.)	๑๘๘												
	ยอดรวมเจ้าหน้าที่ทั้งหมด	๒๙๓๑	๑๔๓๘	๕๗๖	๕๖๐	๒๒๔	๒๓๖๒	๓๓๑.๘	๑๙๒๓.๓	๑๙๐๙	-	๕๕๕๐		
ข้อมูลจุดห้ามจอดรถได้มาจาก														
๑. ข้อบังคับกองบัญชาการตำรวจนครบาล ว่าด้วย การห้ามหยุด ห้ามจอดรถในถนนสายต่างๆ ในเขตกรุงเทพมหานคร พ.ศ. ๒๕๓๔														
ราชกิจจานุเบกษา เล่ม ๑๒๓ ตอนพิเศษ ๙๗ ง หน้า ๑๖-๓๒ ลงวันที่ ๑๘ กันยายน ๒๕๔๙														

ประมาณราคาการจัดเตรียมเครื่องมือ อุปกรณ์ฯ

เพื่อบังคับการตามพระราชบัญญัติจัดระเบียบการจราจรในเขตองค์การปกครองส่วนท้องถิ่น พ.ศ. ๒๕๖๒

ลำดับ ที่	รายการ	จำนวน		ราคา	เป็นเงิน
๑	อุปกรณ์ล้อคล้อรถ (แบบเหล็ก)	๕,๕๕๐	อัน	๒,๐๐๐.๐๐	๑๑,๑๐๐,๐๐๐.๐๐
๒	รถยก (ลากจูง) ขนาด ๓ ตัน ๖ ล้อ	๕๓	คัน	๒,๒๐๐,๐๐๐.๐๐	๑๑๖,๖๐๐,๐๐๐.๐๐
๓	รถบรรทุกแบบขานเลื่อน ขนาด ๓ ตัน ๖ ล้อ	๖	คัน	๒,๖๐๐,๐๐๐.๐๐	๑๕,๖๐๐,๐๐๐.๐๐
๔	รถบรรทุกแบบขานเลื่อน พร้อมชุดยก ไฮโดรลิก ขนาดไม่น้อยกว่า ๑๐ ตัน- เมตร พร้อมอุปกรณ์	๒	คัน	๖,๐๗๔,๗๖๖.๐๐	๑๒,๑๔๙,๕๓๒.๐๐
๕	รถจักรยานยนต์ ขนาด ๑๕๐ ซีซี	๔๘๗	คัน	๘๔,๓๐๐.๐๐	๔๑,๐๕๔,๑๐๐.๐๐
๖	กรวยยางจราจร	๖๑๐	อัน	๒๕๐.๐๐	๑๕๒,๕๐๐.๐๐
๗	เสื่อสะท้อนแสงจราจร	๔๘๗	ตัว	๒๘๐.๐๐	๑๓๖,๓๖๐.๐๐
๘	กระบอกไฟกระพริบ	๔๘๗	อัน	๓๖๐.๐๐	๑๗๕,๓๒๐.๐๐
๙	เสื่อกันฝน	๔๘๗	ตัว	๖๑๐.๐๐	๒๙๗,๐๗๐.๐๐
๑๐	หมวกนิรภัย	๔๘๗	ใบ	๑,๑๕๐.๐๐	๕๖๐,๐๕๐.๐๐
๑๑	กล่องติดหน้าอก (ประจำกาย)	๔๘๗	อัน	๑,๗๙๐.๐๐	๘๗๑,๗๓๐.๐๐
๑๒	ชุดเครื่องแบบจราจร	๔๘๗	ชุด	๒,๐๐๐.๐๐	๙๗๔,๐๐๐.๐๐
(หนึ่งร้อยเก้าสิบเก้าล้านหกแสนเจ็ดหมื่นหกกร้อยหกสิบสองบาทถ้วน)					๑๙๙,๖๗๐,๖๖๒