

รายงานส่วนบุคคล
(Individual Study)

เรื่อง แนวทางการเพิ่มประสิทธิภาพการจัดการ
ขยะอันตรายอย่างมีประสิทธิภาพในพื้นที่เขตราชเทวี

จัดทำโดย นางสาวจิราพร ดาวเด่น
ตำแหน่ง เจ้าหน้าที่งานรักษาความสะอาดชำนาญงาน
สังกัด ฝ่ายรักษาความสะอาดและสวนสาธารณะ
สำนักงานเขตราชเทวี

รายงานนี้เป็นส่วนหนึ่งของการฝึกอบรม
หลักสูตรนักบริหารมหานครระดับต้น รุ่นที่ ๓๖
สถาบันพัฒนาข้าราชการกรุงเทพมหานคร

๑. หัวข้อ

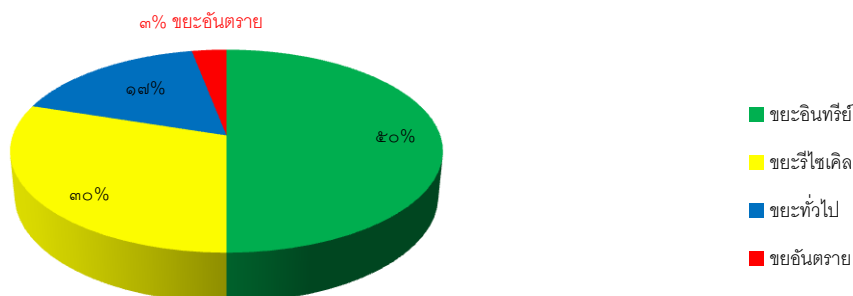
แนวทางการเพิ่มประสิทธิภาพการจัดการขยะอันตรายในพื้นที่เขตราชเทวี

๒. ความสำคัญของการศึกษา/ที่มาของการนำเสนอ

ปัญหาขยะ เป็นปัญหา เร่งด่วนระดับประเทศ ที่ส่งผลกระทบต่อโดยตรง ด้านสิ่งแวดล้อม จำเป็นที่ทุกภาคส่วน ต้องร่วมมือในแก้ไขปัญหา โดยการมีส่วนร่วม ลดและคัดแยกขยะ ทุกประเภทที่ต้นทาง ก่อนทิ้ง อย่างจริงจัง ต่อเนื่อง เป็นระบบ โดยเฉพาะขยะอันตราย ในปัจจุบันพบว่า ขยะอันตรายยังทิ้งปะปน กับขยะทั่วไป ส่วนใหญ่ เกิดจาก ในครัวเรือน ชุมชน นอกจากนี้ ชากผลิตภัณฑ์เครื่องใช้ไฟฟ้าและ อิเล็กทรอนิกส์ ซึ่งประกอบด้วยชิ้นส่วนที่มีมูลค่าและชิ้นส่วนที่เป็นอันตราย ส่วนใหญ่ถูกจัดการอย่างไม่ เหมาะสมด้วยการถอดแยกชิ้นส่วนที่มีมูลค่าขายแล้วทิ้ง ส่วนที่เป็นอันตรายเมื่อลงสู่ พื้นดิน น้ำ อากาศ เป็น ปัญหาด้านสิ่งแวดล้อม ก่อให้เกิดผลกระทบต่อประชาชนและระบบนิเวศน์

สภาพพื้นที่เขตราชเทวี เป็นเขตชั้นในมีพื้นที่ ๗.๗๓ ตารางกิโลเมตร เป็นศูนย์กลางด้านการ คมนาคม ย่านการค้า การท่องเที่ยว สถานพยาบาลของรัฐ สถานที่ราชการที่สำคัญหลายแห่ง ปัจจุบันมีการ เจริญเติบโตทาง ด้านเศรษฐกิจ แบบก้าวกระโดด มี อาคารสูง คอนโดมิเนียมที่อยู่อาศัย ที่มีความทันสมัย เพิ่มขึ้น จำนวนมาก สถิติ ปริมาณมูลฝอยที่จี้ ดเก็บได้ ในปี พ.ศ.๒๕๖๒ มีปริมาณเฉลี่ย ๒๑๐ ตัน/วัน ประชากรตามทะเบียนบ้านไม่เกิน ๑ ล้านคน โดยประมาณ ไม่นับรวมประชากรแฝง แรงงานต่างด้าว และ ผู้ที่เข้ามาประกอบอาชีพในพื้นที่ ทำให้มีปริมาณมูลฝอย เพิ่มมากขึ้นกว่าปกติ ประกอบกับพฤติกรรม การ อุปโภคของประชาชนเปลี่ยนแปลงไปตามยุคเทคโนโลยี มีผลิตภัณฑ์ห่อหุ้มอาหารที่ก่อให้เกิดขยะ จากข้อมูล จาก กระทรวงสาธารณสุข ปี พ.ศ.๒๕๖๑ พบว่า อัตรามูลฝอยรวมที่เกิดขึ้นโดยเฉลี่ย ๑ คน จะผลิตขยะ ๑.๕ กิโลกรัม/วัน

องค์ประกอบของขยะ มี ๔ ประเภท



สาเหตุของการทิ้งขยะอันตรายปะปนกับขยะทั่วไปเกิดจาก

๑. ประชาชนขาดความรู้ความเข้าใจใน ความเข้าใจถึงผลกระทบด้านการจัดการขยะอันตรายที่ถูกต้อง

๒. ประชาชนขาดการมีส่วนร่วมในการคัดแยกขยะทุกประเภทก่อนทิ้ง

ผู้จัดทำได้เล็งเห็นถึงปัญหาการทิ้งขยะอันตรายที่ปะปนกับขยะทั่วไปและขยะประเภทอื่นที่ส่งผลกระทบต่อมนุษย์และระบบนิเวศน์ จึงได้เสนอแนวทางการเพิ่มประสิทธิภาพการจัดเก็บขยะอันตรายในพื้นที่ เขตราชเทวี ขึ้น ซึ่งลักษณะของ แนวทาง สอดคล้องกับแผนพัฒนากรุงเทพมหานครระยะ ๒๐ ปี ระยะ ที่ ๒ (พ.ศ.๒๕๖๑ - ๒๕๖๕) ประเด็นยุทธศาสตร์ที่ ๑ มหานครปลอดภัย มิติที่ ๑.๑ ปลอดภัย เป้าประสงค์ กรุงเทพมหานครมีการลด และควบคุมปริมาณมูลฝอยที่ต้นทาง เพิ่มประสิทธิภาพการจัดการมูลฝอย และการนำขยะอันตรายไปกำจัดอย่างถูกต้องตามหลักวิชาการ โดยกำหนดรูปแบบสร้าง กลไกการคัดแยกขยะอันตราย การแยกทิ้ง การกักเก็บ วิธีการปฏิบัติ สถานที่รวบรวมทิ้ง ที่เหมาะสม การขนส่ง และการรวบรวมนำไปกำจัดอย่างถูกต้องหลักวิชาการ สร้างองค์ความรู้ ความเข้าใจ ให้กับผู้ปฏิบัติงาน ด้านการจัดเก็บ นำร่องกลุ่มเป้าหมาย ๕๐ แห่ง ประกอบด้วย อาคารสำนักงานเขต ชุมชน โรงเรียน นสังกัด กรุงเทพมหานคร สถานป ระกอบการ โรงเรียน สถานพยาบาล หน่วยงานภาครัฐ และประชาชนในพื้นที่ เขตราชเทวี ซึ่งหากได้นำแนวทางนี้มาช่วยเสริมดำเนินการ จะทำให้การบริหารจัดการขยะอันตรายในพื้นที่ เขตราชเทวีมีประสิทธิภาพมากยิ่งขึ้น พื้นที่เขตราชเทวีปลอดภัย มีสภาพแวดล้อมที่ดี และขยายผลต่อไป ในวงกว้าง

๓. วัตถุประสงค์

๓.๑ เพื่อเพิ่มปริมาณ การคัดแยกและจัดเก็บขยะอันตราย ที่ต้นทาง สามารถ นำไปกำจัด ให้ถูกต้องตามหลักวิชาการอย่างเป็นระบบ

๓.๒ เพื่อให้ กลุ่มเป้าหมายและประ ชาชนทั่วไปได้ตระหนักเล็งเห็น ถึงผลกระทบ และมี ส่วนร่วมในการจัดการขยะอันตรายออกจากขยะประเภทอื่น ไม่ทิ้งปะปน

๔. เป้าหมาย

๔.๑ จัดนิทรรศการ ให้ความรู้กับกลุ่มเป้าหมายและประชาชนทั่วไป จำนวน ๑๒ ครั้งต่อปี

๔.๒ ประชาสัมพันธ์สร้างการมีส่วนร่วมกลุ่มเป้าหมาย จำนวน ๖๐ ครั้งต่อปี

กลุ่มเป้าหมาย ได้แก่ อาคารสำนักงานเขต สถานศึกษา สถานประกอบการ อาคารสูง โรงแรม ปั้มน้ำมัน ชุมชน หน่วยงานภาครัฐ สถานพยาบาล ภาคเอกชน เป็นต้น

๔.๓ จัดให้มีการตั้งถังรองรับขยะอันตรายในพื้นที่ อย่างน้อย ๕๐ จุด ในพื้นที่เขตราชเทวี

๕. แนวคิด/หลักการที่ใช้ในการศึกษา

๕.๑ การเพิ่มประสิทธิภาพการจัดเก็บขยะอันตรายในพื้นที่เขตรักษาเหว

ได้นำแนวคิดหลักการ ๓ R มาใช้ดำเนินการ



R = Reduce (ลดการใช้) การลด ละ เลิก ใช้สิ่งของเครื่องใช้ที่ไม่จำเป็น ฟุ่มเฟือย หรือใช้จำนวนให้น้อยลง อาทิเช่น จากที่เคยตั้งกระดาษชำระในห้องน้ำม้วนๆ เป็นปึกเบ้อเร่อ ก็ลดลง เหลือแค่สามแผ่นก็พอ. หรือจากที่เคยใช้ทิชชูเช็ดหน้า เช็ดปาก ก็เปลี่ยนมาใช้ผ้าเช็ดหน้า ๑ ผืนใช้ได้ทั้งวัน การรอน้ำใส่ตุ้ม ใช้แอบแทนการเปิดใช้ฝักบัวอาบน้ำ

R = Reuse (ใช้ซ้ำ) การใช้แล้วใช้อีก จนกว่าจะหมดสภาพ การใช้งานน้ำ อัดลมขวดลิตรดื่มหมดก็นำขวดไปใส่น้ำเปล่าแทน ใช้น้ำยาซักผ้า ล้างจาน ก็ใช้แบบเติมแทนซื้อใหม่ แบบขวด หรือใช้ปิ่นโตแทนกล่องโฟม ถูร้อนก้วยเตี่ยว ใช้ถุงผ้าหรือตะกร้า สำหรับใส่สินค้าดีกว่าใช้ถุงพลาสติก , การใช้กระดาษทั้งสองหน้า

R = Recycle (รีไซเคิล) เป็นการนำกลับมาใช้แล้วใช้อีกเหมือนกัน แต่ Recycle คือการที่ต้องนำไปแปรสภาพเสียก่อน เช่น น้ำขวดน้ำมาตัดขวดครึ่งเอาไปทำเป็นกระบวยตักน้ำ, เลี้ยงปลากัด, ปลูกไม้ประดับขนาดเล็ก จึงจะถือว่าเป็น Recycle แต่ถ้าจะให้ชัดเจนก็คือการนำ เอาขยะพลาสติกทั้งหลายกลับไปเข้ากระบวนการหลอมละลาย แล้วขึ้นรูปใหม่ กลายเป็นถุงดำ กะละมัง ถังขยะ เป็นต้น หรือไม้กั้นกระดาษขาวใช้แล้ว ไป Recycle ออกมาเป็นกระดาษกล่อง การที่เราซักรักบี้ขายหนังสือพิมพ์ ขายให้ซาเล้งก็เป็นหนึ่งในกระบวนการ Recycle

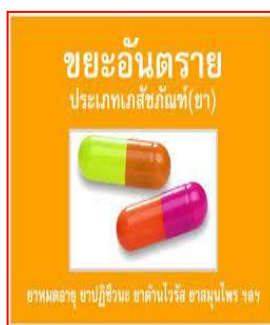
คำนิยาม ขยะอันตราย หรือมูลฝอยอันตราย คือ มูลฝอยที่ปนเปื้อน ที่มีองค์ประกอบของวัตถุดังต่อไปนี้

๑. วัตถุระเบิดได้
๒. วัตถุไวไฟ
๓. วัตถุออกไซด์และวัตถุเปอร์ออกไซด์
๔. วัตถุมีพิษ
๕. วัตถุที่ทำให้เกิดโรค
๖. วัตถุกัมมันตรังสี
๗. วัตถุที่ก่อให้เกิดการเปลี่ยนแปลงทางพันธุกรรม
๘. วัตถุกัดกร่อน
๙. วัตถุที่ก่อให้เกิดการระคายเคือง

๑๐. วัตถุอย่างอื่นที่อาจก่อให้เกิดผลกระทบต่อคุณภาพสิ่งแวดล้อม หรือทำให้เกิดอันตราย แก่บุคคล สัตว์ พืชหรือทรัพย์สิน เช่น หลอดฟลูออเรสเซนต์ ถ้วยไฟฉายหรือแบตเตอรี่โทรศัพท์เคลื่อนที่ ภาชนะที่ใช้บรรจุสารกำจัดแมลง หรือวัชพืช กระจกสเปรย์บรรจุสีหรือสารเคมี เป็นต้น **วิธีง่าย ๆ ที่บ่งชี้ว่าผลิตภัณฑ์หรือภาชนะเป็นขยะอันตราย สังเกตฉลาก หรือ ภาพสัญลักษณ์ที่ติดบนภาชนะบรรจุ** เช่น สารไวไฟ จะพบเห็นบนภาชนะที่บรรจุก๊าซ หุงต้ม น้ำมันเชื้อเพลิง ทินเนอร์ ผงกำมะถัน สารมีพิษ จะพบเห็นบนภาชนะบรรจุประเภทน้ำยาล้างห้องน้ำ

ตัวอย่างของขยะอันตรายจากสำนักงานและครัวเรือน และสัญลักษณ์

ได้แก่ ถ่านไฟฉาย ถ่านกระดุม ถ่านก้อนแบน ขวดบรรจุน้ำยาลบคำผิด แบตเตอรี่มือถือ หลอดไฟแบบต่างๆ สตาร์ทเตอร์ กระจกสเปรย์ กระจกสี สารเคมีกำจัดแมลง ตลับหมึกพิมพ์หมึกเครื่องถ่ายเอกสาร ยาหมุดอายุ ปรอทวัดไข้ ขวดน้ำยาทำความสะอาดภาชนะบรรจุน้ำมันเครื่อง ในการคัดแยกขยะอันตรายของเหลวเราควรเก็บในภาชนะบรรจุเดิม ส่วนของแข็งให้เก็บในภาชนะที่ไม่รั่วซึมก่อนทิ้ง โดยทำเครื่องหมายสัญลักษณ์ให้ชัดเจน ว่าเป็น “ขยะอันตราย”



วิธีการคัดแยกขยะมูลฝอยอันตราย

ประเภท	วิธีการคัดแยก	การนำไปใช้ประโยชน์
ขยะอันตราย (ขยะพิษ)	- แยกขยะอันตราย ออกจากขยะอื่นๆ โดยในการคัดแยกต้องระวังไม่ให้ขยะอันตรายแตกหัก หรือ สารเคมีที่ บรรจุอยู่เข้าสู่ร่างกาย	ขยะอันตรายบางประเภท สามารถนำกลับมาแปรรูปใช้ ใหม่ได้ เช่น หลอดฟลูออเรสเซนต์แบบตรง แบตเตอรี่ โทรศัพท์เคลื่อนที่ ถ่านชาร์จ



ภาพเจ้าหน้าที่ดำเนินการจัดเก็บขยะอันตรายให้กับสถานประกอบการในพื้นที่เขตราชเทวี

๕.๒ ได้นำหลัก PDCA มาประยุกต์ใช้ในการดำเนินการศึกษา แนวทางการเพิ่มประสิทธิภาพการจัดการขยะอันตราย



PLAN (การวางแผน) เป็นการวางแผนกำหนดวิธีขั้นตอนในการเพิ่มประสิทธิภาพการจัดเก็บขยะอันตรายในพื้นที่เขตราชเทวี กำหนดกลุ่มเป้าหมาย นำร่อง จัดทำแผนปฏิบัติงาน กำหนดสถานที่ดำเนินกิจกรรม จัดทำปฏิทินประชาสัมพันธ์ เพื่อสร้างการรับรู้ ความเข้าใจ กำหนดจัดกิจกรรมส่งเสริมในรูปแบบเปิดเวทีชาวบ้าน จัดนิทรรศการ ลงพื้นที่เปิดเวทีชาวบ้าน ชุมชน แหล่งมวลชน สถานประกอบการ เพื่อสร้างความรับรู้ ความเข้าใจ ตระหนักถึงผลกระทบ และมีส่วนร่วมในการคัดแยกขยะอันตรายออกจากขยะทั่วไปอย่างต่อเนื่อง รวมถึงสามารถขยายเครือข่ายต่อไปให้ครอบคลุมทั่วพื้นที่เขต

DO (การปฏิบัติ) เป็นการลงมือปฏิบัติตามแผน เตรียมความพร้อมด้าน

- จัดหารถแยกประเภทสำหรับจัดเก็บขยะอันตรายโดยเฉพาะ
- จัดชุดเฉพาะกิจด้านการจัดการขยะอันตราย จัดหายานพาหนะแบบแยกประเภท ติดประชาสัมพันธ์ข้างรถอย่างชัดเจน จัดหาเครื่องมือสนับสนุนการคัดแยก การจัดเก็บ เพื่อป้องกันอันตรายของผู้ปฏิบัติงาน
- ประชาสัมพันธ์เผยแพร่ ข่าวสาร สร้างการรับรู้เรื่องการจัดการขยะอันตรายอย่างถูกหลักวิชาการ ผ่านสื่อ แอปพลิเคชัน Facebook สร้างกลุ่มไลน์ ผ่านทาง email สำนักงานเขตราชเทวี การสร้างคิวอาร์โค้ด แสแกนข้อมูล แนวทางการจัดการขยะอันตราย ให้กับประชาชนทั่วไป เป็นการ ลดการใช้กระดาษ และประชาสัมพันธ์เชิงรุกแบบเคาะประตู
- การรวบรวมจัดเก็บ ประสานโดยตรงที่ฝ่ายรักษาความสะอาดและสวนสาธารณะ สำนักงานเขตราชเทวี ติดต่อได้ที่ โทร. ๐ ๒๓๕๔ ๔๑๙๗ ตารางกำหนดวันจัดเก็บขยะอันตราย

กำหนดวันจัดเก็บ	สถานที่
ทุกวันที่ ๑ และ ๑๕ ของเดือน	กลุ่มเป้าหมาย สถานประกอบการทั่วพื้นที่เขต
ทุกวันอาทิตย์	ชุมชนในพื้นที่เขตราชเทวี
ทุกวัน หรือตามความเหมาะสม	ตามคำร้องขอรับบริการของประชาชน

CHECK (ขั้นตอนการตรวจสอบ) ประเมินผลจากการคัดแยก รวบรวม จัดเก็บขยะอันตรายจากกลุ่มเป้าหมาย ๕๐ แห่ง จากการคัดแยกของพนักงานเก็บขนมูลฝอย ประชาชนทั่วไป โดยการรวบรวมการนำส่งขยะอันตราย ตรวจสอบจากใบชั่งน้ำหนักที่ศูนย์กำจัดมูลฝอย ๓ แห่ง ได้แก่ ศูนย์กำจัดมูลฝอย อ่อนนุช ศูนย์กำจัด มูลฝอย สายไหม และศูนย์กำจัด ดมูลฝอย หนองแขม ปัจจุบัน กรุงเทพมหานคร โดยสำนักสิ่งแวดล้อม ได้ว่าจ้างบริษัทเอกชนเป็นผู้ดำเนินการ รวบรวมขยะอันตรายจากทุกศูนย์นำไป กำจัด ซึ่งบริษัทจะต้องได้รับอนุญาตจากโรงงานอุตสาหกรรมก่อน การกำจัดขยะอันตรายสามารถดำเนินการได้ ๒๗.๒ ตัน/วัน

ACTION (ขั้นตอนการดำเนินงานที่เหมาะสม) เป็นขั้นตอนการดำเนินงาน ให้เหมาะสม พิจารณาจากผลที่ได้จากการตรวจสอบ

ผลที่เกิดขึ้นตามแผนที่ได้วางไว้	ผลที่อาจไม่เกิดขึ้นตามแผนที่วางไว้
: นำแนวทางการปฏิบัติจัดขึ้นต้นแบบปฏิบัติ ให้มีการปรับปรุงพัฒนาการคัดแยกรวบรวม กักเก็บ จัดเก็บ อย่างเป็นระบบ เพื่อรวบรวมนำไปกำจัดให้ ถูกต้องตามหลักวิชาการ	: ควรนำข้อมูล ข้อเท็จจริง สภาพปัญหาแต่ละ สถานที่ที่ไม่สามารถดำเนินการคัดแยก จัดเก็บ ได้ตามเป้า มีหาข้อมูลเชิงลึก จัดทำฐานข้อมูล วิเคราะห์ปัญหา หาแนวทางแก้ไขปัญหา

๕.๓ การนำหลัก Swot มาวิเคราะห์ดำเนินการเพิ่มประสิทธิภาพ

จุดแข็ง (Strengths)

- บุคลากรมีความรู้ ความสามารถ ความชำนาญ มีการทำงานเป็นทีม จึงสามารถ ดำเนินงานตามแผนได้ตามกำหนดเวลา หรือตามคำร้องขอ
- บุคลากรมีความพร้อม ดำเนินการตามแผน วัน เวลา สถานที่ กำหนด
- มีการส่งเสริมประชาสัมพันธ์สร้างการรับรู้อย่างต่อเนื่อง
- มีการจัดเก็บตรงตามเวลาที่กำหนด จัดรถแยกประเภทเฉพาะกิจจัดเก็บขยะอันตราย ติดป้ายประชาสัมพันธ์อย่างชัดเจน
- รถเก็บขนมูลฝอยทั่วไป ติดป้ายแยกทิ้งขยะอันตรายบริเวณหัวเก๋งรถ เพื่อให้ประชาชน ได้ทราบว่า กรุงเทพมหานครมีการคัดแยกขยะแต่ละประเภทก่อนนำทิ้ง เป็นการสร้าง วินัยให้ประชาชนอีกทางหนึ่ง
- มีการบังคับบัญชาที่มีลักษณะที่ชัดเจน สามารถสั่งการจากหัวหน้าหน่วยงานไปยังผู้ได้ บังคับบัญชาโดยตรง
- จัดทำแผนประชุมซักซ้อมความเข้าใจในภารกิจที่ได้รับมอบหมาย
- ประชุมระดมรับฟังความคิดเห็นแลกเปลี่ยนเรียนรู้ปัญหาอุปสรรคในการปฏิบัติงาน เพื่อหาแนวทางแก้ไขปัญหา ให้งานบรรลุวัตถุประสงค์ เป็นไปตามเป้าหมายที่กำหนด

จุดอ่อน (Weaknesses)

- ความหลากหลายของประชากร ความรับรู้ที่ไม่เท่ากัน การไม่ให้ความสำคัญประชาชนไม่ตระหนักถึงผลกระทบต่อปัญหาขยะอันตรายอย่างจริงจัง มีความเคยชินกับการทิ้งขยะแบบเดิม จึงไม่ทำการคัดแยกขยะ
- ขาดแรงจูงใจ (incentive) การปฏิบัติงานของเจ้าหน้าที่ด้านการจัดเก็บขยะอันตราย มีความเสี่ยงต่อการเกิดอุบัติเหตุ โรคร้ายต่าง ๆ รายได้น้อย จึงไม่มีคนมาสมัครงาน

โอกาส (O : Opportunit)

- มีการพัฒนาทักษะของทีมงาน ด้วยการใช้เครื่องมือในการจัดเก็บที่มีการป้องกันอันตรายอย่างมีประสิทธิภาพเพื่อลดความเสี่ยงต่ออันตรายที่จะเกิดขึ้น อุปกรณ์ที่ทันสมัย ใช้เครื่องทุ่นแรง รถยก กรณีมีขยะอันตรายจำนวนมาก
- ประสานความร่วมมือกับสำนักสิ่งแวดล้อมสนับสนุนถังรองขยะอันตราย เพื่อให้ครอบคลุมกลุ่มเป้าหมาย และอาจขยายวงกว้างต่อไป
- ประสานบริษัทที่เป็นแหล่งผลิต ทำ CSR ร่วมกันเพื่อให้มีส่วนร่วมในการดำเนินการด้านสิ่งแวดล้อม เช่น ส่งเสริมให้บริษัทรับคืนหลอดไฟฟลูออโรไลนใช้แล้ว

อุปสรรค (T : Threat)

- ถูกจำกัดด้วยเวลา อาจล่าช้าจากการขอรับบริการจำนวนมาก
- มีภารกิจเร่งด่วนที่จำเป็นต้องดำเนินการก่อน ทำให้ไม่เป็นไปตามแผนที่กำหนด
- ขยะอันตรายที่ประชาชนคัดแยกแตกหัก ปะปน ทำให้ยากต่อการจัดเก็บ
- ปัญหาด้านคน เนื่องจากเป็นพื้นที่ชั้นใน ค่าครองชีพสูง ไม่มีผู้สนใจมาทำงานด้านนี้

๖. แนวทางการดำเนินการ/ระยะเวลา และผู้มีส่วนเกี่ยวข้อง

แนวทางการดำเนินการเพิ่มประสิทธิภาพการจัดเก็บขยะอันตรายในพื้นที่เขตราชเทวี

๖.๑ จัดทำโครงการ เสนอผู้บังคับบัญชาอนุมัติ

๖.๒ จัดทำแผนการดำเนินการ กำหนดกลุ่มเป้าหมายที่จะเข้าร่วมโครงการ (นำร่อง) จำนวน ๕๐ แห่ง ประกอบด้วย โรงเรียน ๕ แห่ง สถานประกอบการ ๘ แห่ง ชุมชน ๒๔ แห่ง บิมน้ำมันเซลล์ ๒ แห่ง โรงแรม ๓ แห่ง สถานพยาบาล ๓ แห่ง อาคารสำนักงานเขตราชเทวี ๑ แห่ง หน่วยงานภาครัฐ ๔ แห่ง โดยฝ่ายรักษาความสะอาดและสวนสาธารณะเป็นผู้ดำเนินการเสนอโครงการต่อผู้อำนวยการเขต

๖.๓ จัดทำประกาศ จัดทำคู่มือ แนวทางการจัดการขยะอันตราย จัดทำสื่อการประชาสัมพันธ์ เพื่อสร้างการรับรู้ที่ถูกต้องเกี่ยวกับขยะอันตรายให้กับกลุ่มเป้าหมาย จัดซื้อ จัดหาวัสดุอุปกรณ์ ป้ายไวเนล พิวเจอร์บอร์ด วัสดุสำนักงาน ฯลฯ แจกให้กับกลุ่มเป้าหมายและประชาชนทั่วไป

๖.๔ จัดทำหนังสือเชิญกลุ่มเป้าหมายและผู้เกี่ยวข้องเข้ารับการอบรมด้านการจัดการขยะอันตราย ณ สำนักงานเขตราชเทวี อย่างน้อย ๑ ครั้ง

๖.๕ จัดนิทรรศการ กิจกรรม เสริมสร้างความรู้ สร้างคิวอาร์โค้ด เรื่องการจัดการขยะอันตรายเพื่อให้ ประชาชนได้รับความรู้อย่างทั่วถึง ส่งเสริมการคัดแยกขยะอันตราย กิจกรรมเกมส์คัดแยกขยะอันตราย รับของรางวัล กิจกรรมนำขยะอันตรายและรับสิ่งของ หลอดไฟ เพื่อเป็นแรงจูงใจให้ทุกคนมีส่วนร่วมในการคัดแยกขยะอันตรายอย่างจริงจังและต่อเนื่อง สถานที่จัดกิจกรรม เช่น ชุมชน ห้างสรรพสินค้า สถานประกอบการ เกาะพญาไท อาคารสำนักงานเขตราชเทวี สับเปลี่ยนสถานที่ เดือนละ ๑ ครั้ง รวม ๑๒ ครั้งต่อปี เป้าหมาย ไม่ต่ำกว่า ๘๐ คนต่อครั้ง

๖.๖ จัดตั้งถังรองรับ ขยะอันตราย ให้กับกลุ่มเป้าหมาย ในพื้นที่ อย่างน้อย ๕๐ แห่ง โดยประสานขอรับการสนับสนุนถังรองรับขยะอันตรายกับสำนักสิ่งแวดล้อม นำไปตั้งวางในสถานที่ กลุ่มเป้าหมายที่กำหนด

๖.๗ จัดทำรายงาน รวบรวมสถิติปริมาณที่จัดเก็บได้ สรุปแนวทางการจัดการขยะอันตรายอย่างเป็นระบบในพื้นที่เขตราชเทวี

ขั้นตอนการดำเนินการ	แผนปฏิบัติการปีงบประมาณ พ.ศ. ๒๕๖๓											
	ต.ค. ๖๒	พ.ย. ๖๒	ธ.ค. ๖๒	ม.ค. ๖๓	ก.พ. ๖๓	มี.ค. ๖๓	เม.ย. ๖๓	พ.ค. ๖๓	มิ.ย. ๖๓	ก.ค. ๖๓	ส.ค. ๖๓	ก.ย. ๖๓
๖.๑ จัดโครงการเสนอผู้บังคับบัญชา	↔											
๖.๒ จัดทำแผนดำเนินการกำหนดกลุ่มเป้าหมาย ประสาน		↔										
๖.๓ จัดทำประกาศประชาสัมพันธ์ จัดทำสื่อ คู่มือแนวทางการจัดการขยะอันตราย สร้างสื่อการรับรู้			↔									
๖.๔ จัดอบรมกลุ่มเป้าหมายและผู้เกี่ยวข้อง						↔						
๖.๕ จัดนิทรรศการ จัดกิจกรรมส่งเสริมสร้างการรับรู้ในพื้นที่กลุ่มเป้าหมายแหล่งชุมชน							↔					
๖.๖ จัดตั้งถังรองรับมูลฝอยขยะอันตราย ๕๐ แห่ง และบริเวณที่เหมาะสม						↔						
๖.๗ จัดทำรายงานสรุปสถิติปริมาณจัดเก็บขยะอันตรายประจำปี เสนอผู้บังคับบัญชา										สรุปสถิติปริมาณที่จัดได้ เดือน ตุลาคม ๒๕๖๓		

ระยะเวลาดำเนินการ

ปีงบประมาณ ๒๕๖๓ ตั้งแต่วันที่ ๑ ตุลาคม ๒๕๖๒ ถึงวันที่ ๓๐ กันยายน ๒๕๖๓

ผู้มีส่วนเกี่ยวข้องในการดำเนินการ



ภารกิจหน้าที่

๑. ผู้บังคับบัญชาตามลำดับชั้น ได้แก่ ผู้อำนวยการเขตราชเทวี ผู้ช่วยผู้อำนวยการเขต มอบนโยบายด้านการจัดการขยะมูลฝอยอันตราย
๒. หัวหน้าฝ่ายรักษาความสะอาดและสวนสาธารณะ กำกับควบคุม มอบหมาย เจ้าหน้าที่จัดทำโครงการให้เป็นไปตามวัตถุประสงค์ เป้าหมายที่กำหนด จัด ตั้งคณะทำงาน กำหนดภารกิจ ผู้ที่เกี่ยวข้อง ประกอบด้วย เจ้าหน้าที่ฝ่ายรักษาความสะอาดและสวนสาธารณะ ผู้ปฏิบัติงานด้านการจัดเก็บขยะอันตราย (เฉพาะกิจ) เจ้าหน้าที่ฝ่ายอื่น ๆ ที่เกี่ยวข้องเป็นกรรมการ ติดตามและประเมินผลทุกเดือน
๓. เจ้าหน้าที่ฝ่ายรักษาความสะอาดและสวนสาธารณะ หรือผู้ที่ได้รับมอบหมาย มีหน้าที่จัดทำแผน กำหนดรูปแบบกิจกรรม สถานที่จัดกิจกรรม ปฏิทินการดำเนินกิจกรรม จัดทำหนังสือเชิญ กลุ่มเป้าหมายเข้าร่วมกิจกรรม จัดทำสื่อ บอร์ด เผยแพร่ประชาสัมพันธ์ความรู้เกี่ยวกับขยะอันตราย
๔. ประสานสำนักสิ่งแวดล้อมขอรับการสนับสนุนถึงรองรับมูลฝอยอันตราย

๕. มอบหมายพนักงานขับรถยนต์ ดำเนินการจัดเก็บขยะอันตรายตามแผน วัน เวลา สถานที่กำหนด รวบรวมการคัดแยกขยะอันตรายแต่ละประเภทก่อนนำส่งที่ศูนย์อ่อนนุช จัดทำใบรายงาน ใบเที่ยวเสนอผู้บังคับบัญชาเพื่อรวบรวมจัดเก็บสถิติให้เป็นไปตามเป้าหมาย

๖. ฝ่ายปกครอง มีหน้าที่ เป็นศูนย์กลาง ประชาสัมพันธ์ผ่านสื่อต่าง ๆ เช่นเว็บ ไซด์ สำนักงานเขตราชเทวี อันเกี่ยวเนื่องกับการจัดการขยะอันตราย เป็นสื่อ ประชาสัมพันธ์ ในภาพรวมของ สำนักงานเขต สนับสนุนเจ้าหน้าที่ด้านการประชาสัมพันธ์ ให้กับฝ่ายรักษาความสะอาดและสวนสาธารณะ อย่างต่อเนื่องทุกรูปแบบ เผยแพร่ให้ประชาชนทั่วไปรับทราบอย่างทั่วถึง

๗. ฝ่ายพัฒนาชุมชนและสวัสดิการสังคม มีหน้าที่ประสานประสานชุมชน ลงพื้นที่ร่วม ประชาสัมพันธ์เชิงรุกให้กับชาวชุมชน สร้างการรับรู้ ความเข้าใจเรื่องการจัดการขยะอย่างถูกหลัก วิชาการ ผลกระทบที่อาจเกิดขึ้น ร่วมกับฝ่ายรักษาความสะอาดและสวนสาธารณะ มีการเปิดเวทีชาวบ้าน รับฟัง ระดมความคิดเห็น ข้อเสนอแนะ เพื่อนำมาปรับใช้ให้เหมาะสมกับบริบทของแต่ละพื้นที่ให้เกิดการ มีส่วนร่วมมากที่สุด

๘. ฝ่ายสิ่งแวดล้อมและสุขาภิบาล มีหน้าที่ ประสาน เชิญชวนสถานประกอบการที่เป็น กลุ่มเป้าหมายเข้าร่วมโครงการ ประชาสัมพันธ์ให้ความรู้เกี่ยวกับปัญหาของขยะอันตราย

๙. ฝ่ายโยธา มีหน้าที่ สนับสนุนการประชาสัมพันธ์ให้กับสถานประกอบการที่เกิดขึ้นใหม่ และที่มีอยู่เดิมให้รับทราบ และมีส่วนร่วมคัดแยกขยะอันตราย รวบรวมนำส่งสำนักงานเขต ประสานเชิญชวน เข้าร่วมโครงการดังกล่าวให้ครอบคลุมทั่วพื้นที่เขต

๑๐. ประชาชนที่พักอาศัยในพื้นที่เขตราชเทวี สถานประกอบการ ชุมชน สถานศึกษา หน่วยงานภาครัฐ หน่วยงานต่าง ๆ ในอยู่ในพื้นที่เขตราชเทวี เช่น โรงพยาบาล โรงแรม ห้างร้าน บริษัทต่าง ๆ และภาคเอกชน

๗. ประโยชน์จากการศึกษา

สามารถนำแนวทางที่เสนอไปบริหารจัดการจัดการขยะอันตรายในพื้นที่เขตราชเทวีให้ ครอบคลุม ทั่วพื้นที่อย่าง มีประสิทธิภาพมากยิ่งขึ้น จากเดิม ประชาชน ตระหนักและมีส่วนร่วมในการคัดแยกขยะ อันตรายออกจากขยะทั่วไปได้อย่างต่อเนื่อง เป็นระบบ ยั่งยืน สำนักงานเขตราชเทวีนำขยะอันตรายไป กำจัดอย่างถูกหลักวิชาการได้เพิ่มมากขึ้น ทำให้พื้นที่เขตราชเทวีปลอดภัย และมีสภาพแวดล้อมที่ดี

๘. งบประมาณ

ใช้งบประมาณของฝ่ายรักษาความสะอาดและสวนสาธารณะ หมวดตอบแทนใช้สอยและ วัสดุ(ค่าใช้สอย) รวมเป็นเงิน ๗๐,๐๐๐.บาท (เจ็ดหมื่นบาทถ้วน) เพื่อจัดซื้อป้ายไวนิล สื่อ สิ่งพิมพ์ แผ่น พับฟิวเจอร์บอร์ดสำหรับ จัดกิจกรรม นิทรรศการ วัสดุในการ สาธิต การคัดแยก ขยะแต่ละประเภท โดยเฉพาะขยะอันตราย จัดทำสื่อขยะอันตรายเผยแพร่ จัดหาอาหารว่างสำหรับการผู้เข้ารับการอบรม จัดหาวิทยากรอบรมให้ความรู้ ค่าเบี้ยเลี้ยงวิทยากร วัสดุอุปกรณ์ในการดำเนินกิจกรรม และอื่น ๆ

๙. แนวทางการติดตามประเมินผล

๙.๑ ตัวชี้วัดความสำเร็จ ระดับผลผลิต และหรือระดับผลลัพธ์

๙.๒ วิธีการ / เครื่องมือในการติดตามและการประเมินผล (สำเร็จ)

ผลผลิต (Output)	ตัวชี้วัด	วิธีการ/เครื่องมือ
<p>ระดับผลผลิต (Output)</p> <p>๑. จัดนิทรรศการ ให้ความรู้กับประชาชนทั่วไป จำนวน ๑๒ ครั้ง/ปี</p> <p>๒. ประชาสัมพันธ์สร้างการรับรู้กับกลุ่มเป้าหมาย จำนวน ๖๐ ครั้ง/ปี</p> <p>๓. จัดให้มีการตั้งถังรองรับขยะอันตราย กลุ่มเป้าหมาย ๕๐ จุด และตามจุดที่เหมาะสมในแหล่งชุมชน</p>	<p>- ประชาชนเข้าร่วมกิจกรรม จำนวน ๘๐ คน/ครั้ง</p> <p>- ลงพื้นที่ประชาสัมพันธ์ครบตามกลุ่มเป้าหมายที่กำหนด</p> <p>- กลุ่มเป้าหมายมีถังรองรับขยะอันตรายตามที่กำหนด</p>	<p>- ใช้เทคโนโลยี ลงทะเบียนเยี่ยมชมนิทรรศการ สร้างคิวอาร์โค้ดแสดงข้อมูลเกี่ยวกับขยะอันตราย และการลงทะเบียนร่วมกิจกรรม</p> <p>- จัดกิจกรรมเกมส์คัดแยกขยะอันตรายรับของรางวัลเพื่อเป็นแรงจูงใจการมีส่วนร่วม</p> <p>- ประสานบริษัทที่เป็นแหล่งผลิตทำ CSR เพื่อรับคืนซากผลิตภัณฑ์ ส่งเสริมการมีส่วนร่วมกับภาคเอกชน</p> <p>- สร้างกลุ่มไลน์เพื่อติดต่อสื่อสาร การให้บริการ สอบถามปัญหา ข้อเสนอแนะ ฯลฯ</p> <p>- จัดบอร์ดประชาสัมพันธ์ความรู้เรื่องขยะอันตราย เผยแพร่ถึงผลกระทบ วิธีการคัดแยก การกักเก็บ รวบรวม การนำไปกำจัดอย่างถูกหลักวิชาการ</p> <p>- ทอดแบบสำรวจความคิดเห็น กำหนดสถานที่จุดตั้งถังรองรับมูลฝอยอันตราย ที่เหมาะสม สอดคล้องกับประชาชนในพื้นที่</p>

<u>ระดับผลลัพธ์ (Outcome)</u>	<u>ตัวชี้วัด</u>	<u>วิธีการ/เครื่องมือ</u>
<p>๑. ลดและควบคุมปริมาณขยะอันตรายที่ต้นทางสามารถนำไปกำจัดให้ถูกต้องตามหลักวิชาการอย่างเป็นระบบ</p>	<p>- เป้าหมายปี ๒๕๖๓ ต้องจัดเก็บขยะอันตรายในพื้นที่เขตราชเทวี เพิ่มขึ้นร้อยละ ๑๕ ต้องจัดเก็บได้คิดเป็น ๒๓.๔๒ ตัน/ปี หรือ ๑.๙๕ ตัน/วัน (คำนวณจากสัดส่วนเป้าหมายขยะอันตรายของสำนักสิ่งแวดล้อม (สัดส่วนร้อยละ ๐.๐๒๙๖๑๕๙๒๓)</p>	<p>- วัดผลจากใบชั่งน้ำหนักที่ส่ง ณ ศูนย์กำจัดมูลฝอยทุกครั้ง โดยรวบรวมสถิติจัดทำรายงานเป็นประจำทุกเดือน</p>
<p>๒. กลุ่มเป้าหมายและประชาชนทั่วไปได้ตระหนัก และเล็งเห็นความสำคัญและมีส่วนร่วมในการจัดการ ขยะอันตรายออกจากขยะทุกประเภท ไม่ทิ้งปะปน</p>	<p>- กลุ่มเป้าหมาย และประชาชนทั่วไปเข้าใจ เล็งเห็นถึงผลกระทบ และให้ความสำคัญในการคัดแยกขยะอันตรายออกจากขยะทั่วไปอย่างจริงจัง ต่อเนื่องเพื่อสำนักงานเขตราชเทวี จะได้รวบรวมนำไปกำจัดให้ถูกต้องตามหลักวิชาการและเป้าหมายที่กำหนด</p>	<p>- สรุปผลการดำเนินการประจำปีในเดือน ตุลาคม ๒๕๖๓ รายงานผู้บังคับบัญชา</p>

๑๐. ข้อเสนอแนะ

เชิงนโยบาย	เชิงปฏิบัติการ
<p>ผู้บริหารสำนักงานเขตราชเทวี ต้องประกาศนโยบายด้านการจัดการขยะอันตรายในพื้นที่เขตราชเทวีอย่างชัดเจน เป็นรูปธรรม จัดทำประกาศประชาสัมพันธ์ เรื่อง การจัดการขยะอันตรายให้ทุกภาคส่วนได้รับรู้ตระหนักถึงผลกระทบที่จะก่อให้เกิดอันตรายต่อมนุษย์และสิ่งแวดล้อม เชิญชวนกลุ่มเป้าหมายและประชาชนทั่วไปในพื้นที่เขตราชเทวีเข้าร่วมโครงการ ให้เกิดการมีส่วนร่วมจากทุกภาคส่วนอย่างจริงจังเพื่อให้พื้นที่เขตราชเทวีมีการจัดการขยะอันตรายอย่างมีประสิทธิภาพ ต่อเนื่องยั่งยืน เป็นระบบ และขยายวงกว้างต่อไปในอนาคต</p> 	<ol style="list-style-type: none"> สำนักงานเขตราชเทวี ควร ศึกษาถึงปัญหา รณรงค์ ประชาสัมพันธ์ให้ คลอบคลุมทั่วพื้นที่ เพื่อให้ทุกคนได้เล็งเห็นถึงผลกระทบของการทิ้งขยะอันตราย ปะปนกับขยะทั่วไป ตระหนักเพิ่มมากขึ้น กำหนดจุดทิ้งขยะอันตรายที่เป็นศูนย์กลาง และสะดวกกับประชาชนเพิ่มมากขึ้น ประสานทำ CSR ร่วมกับบริษัทที่เป็นผู้ผลิต รับคืนผลิตภัณฑ์ ขยะอันตราย เพื่อลดปัญหาดังกล่าว อีกทางหนึ่งและเกิดการมีส่วนร่วมในการรักสิ่งแวดล้อม 

สุดท้ายนี้ ดิฉันหวังเป็นอย่างยิ่งว่าจะได้รับความร่วมมือจากทุกท่าน ในการมีส่วนร่วม คัดแยกขยะทุกประเภทที่ต้นทางก่อนทิ้ง



