

๑. **ชื่อเรื่อง** การเพิ่มประสิทธิภาพการปฏิบัติงานกู้ภัยอาคารถล่มในพื้นที่รับผิดชอบสถานีดับเพลิง พระโขนงกรณีศึกษาอาคารถล่มซอยสุขุมวิท ๘๗

๒. **หลักการและเหตุผล**

“สาธารณภัย” หมายความว่า อัคคีภัย วาตภัย อุทกภัย ภัยแล้ง โรคระบาดในมนุษย์ โรคระบาดสัตว์ โรคระบาดสัตว์น้ำ การระบาดของศัตรูพืช ตลอดจนภัยอื่นๆ อันมีผลกระทบต่อสาธารณชน ไม่ว่าจะเกิดจากธรรมชาติ มีผู้ทำให้เกิดขึ้น อุบัติเหตุ หรือเหตุอื่นใด ซึ่งก่อให้เกิดอันตรายแก่ชีวิต ร่างกายของประชาชน หรือความเสียหายแก่ทรัพย์สินของประชาชน หรือของรัฐ และให้หมายความรวมถึงภัยทางอากาศ และการก่อวินาศกรรมด้วย ภัยอื่นๆ อันมีผลกระทบต่อสาธารณชนในพระราชบัญญัติดังกล่าว ได้แก่ แผ่นดินถล่ม อัคคีภัยไฟฟ้า แผ่นดินไหว คลื่นยักษ์ ภัยหนาว ภัยฟ้าผ่า ภัยจากสารเคมีและวัตถุอันตรายอาคารถล่ม ภัยจากการคมนาคมขนส่ง ฯลฯ

กรุงเทพมหานครนั้นมีความเสี่ยงที่จะเกิดอาคารถล่มได้ทั้งจากธรรมชาติและมนุษย์ทำให้เกิด ถึงแม้ว่ากรุงเทพมหานครจะอยู่ห่างไกลจากแหล่งกำเนิดแผ่นดินไหว หรือ รอยเลื่อนในภาคตะวันออกเฉียงประมาณ ๑๒๐- ๓๐๐ กิโลเมตร แต่เนื่องจากกรุงเทพมหานครนั้นตั้งอยู่พื้นที่ที่มีสภาพภูมิศาสตร์ราบลุ่มดินอ่อนปากแม่น้ำและโดยเฉพาะอย่างยิ่งหากเกิดแผ่นดินไหวขนาดใหญ่บริเวณดังกล่าวจะก่อให้เกิดการขยายความรุนแรงของการสั่นสะเทือนของพื้นดินประมาณ ๓ - ๔ เท่าของระดับปกติและขยายเป็นวงกว้าง อาจส่งผลให้อาคารเกิดความเสียหายหรือพังถล่มลงมาได้ ยกตัวอย่าง เมืองเม็กซิโกซิตี ในปีคริสต์ศักราช ๑๙๘๕ (พ.ศ. ๒๕๒๘) เกิดเหตุการณ์แผ่นดินไหวอย่างรุนแรง โดยจุดศูนย์กลางแผ่นดินไหวห่างจาก เมืองเม็กซิโกซิตี ประมาณ ๓๕๐ กิโลเมตร แต่ก็ส่งผลให้อาคารบ้านเรือนพังถล่ม ประมาณ ๕๐๐ หลังคาเรือน มีผู้เสียชีวิตประมาณ ๑๐,๐๐๐ ราย และบาดเจ็บจำนวนมาก ทั้งนี้เกิดจากการขยายคลื่นแผ่นดินไหวของชั้นดินอ่อนเป็นสาเหตุหลักที่ทำให้อาคารพังถล่ม หรือเรียกกันว่า ความเสี่ยงจากภัย “แผ่นดินไหวในระยะไกล” ซึ่งกรุงเทพมหานครและเมืองเม็กซิโกซิตี มีลักษณะภูมิประเทศคล้ายคลึงกัน หรือ เมื่อวันที่ ๑๖ ธันวาคม ๒๕๕๙ เกิดเหตุการณ์อาคารสูง ๖ ชั้นอยู่ระหว่าง รือดอนพังถล่ม ภายในซอยสุขุมวิท ๘๗ ถนนสุขุมวิท แขวงบางจาก เขตพระโขนง กรุงเทพมหานคร จากเหตุการณ์ที่เกิดขึ้น ทางสำนักป้องกันและบรรเทาสาธารณภัย ได้จัดกำลังเจ้าหน้าที่ เพื่อเข้าให้ความช่วยเหลือและค้นหาร่างผู้ประสบภัย โดยได้จัดตั้งศูนย์บัญชาการสถานการณ์ฉุกเฉินเพื่อเป็นศูนย์บัญชาการในการสั่งการ ควบคุมกำกับดูแล และประสานงานหน่วยงานที่เกี่ยวข้อง ในการระดมทรัพยากร รถดับเพลิงและกู้ภัย รวมทั้งอุปกรณ์สำหรับการกู้ภัยเบื้องต้นและอุปกรณ์กู้ภัยเฉพาะทาง รวมถึงเครื่องจักรขนาดใหญ่ เพื่อสนับสนุนการปฏิบัติงานในพื้นที่ พร้อมทั้งจัดเจ้าหน้าที่รับผิดชอบประจำศูนย์บัญชาการสถานการณ์ฉุกเฉิน ตลอดจนสนับสนุนกำลังเจ้าหน้าที่ผู้ปฏิบัติงานเพื่อสับเปลี่ยนกำลังพลให้สามารถปฏิบัติงานได้ โดยใช้ทีมค้นหาและกู้ภัยในเขตเมือง (USAR) ของสำนักป้องกันและบรรเทาสาธารณภัย จำนวน ๕๓ นายเป็นกำลังหลัก จนกว่าภารกิจจะเสร็จสิ้น และทีมสนับสนุนหลักของ สำนักป้องกันและบรรเทาสาธารณภัย ผลัดละ ๕๐ นาย วันละ ๓ ผลัด ผลัดละ ๘ ชั่วโมงสับเปลี่ยนหมุนเวียนเพื่อให้ปฏิบัติงานได้อย่างมีประสิทธิภาพและต่อเนื่องตามแนวทางการปฏิบัติของศูนย์

บัญชาการสถานการณ์ฉุกเฉินโดยใช้เวลาปฏิบัติการโดยประมาณ ๕ วัน ภารกิจในการค้นหาและส่งมอบร่างผู้ประสบภัยจึงแล้วเสร็จ

จะเห็นได้ว่าการปฏิบัติงานในด้านการกู้ภัยอาคารถล่มนั้นค่อนข้างที่จะใช้ระยะเวลา นานและต้องอาศัยความร่วมมือจากหลายภาคส่วน รวมทั้งเจ้าหน้าที่ผู้ปฏิบัติต้องปฏิบัติงานอย่างต่อเนื่องโดยต้องคำนึงถึงความปลอดภัยของผู้ประสบภัยและตัวเจ้าหน้าที่ผู้ปฏิบัติงานภายใต้เงื่อนไขของเวลาที่ค่อนข้างจำกัด ดังนั้นผู้ร่วมปฏิบัติงานจากทุกภาคส่วนจำเป็นต้องมีความรู้ความเข้าใจถึงบทบาท และหน้าที่ของตนเอง เพื่อให้การปฏิบัติงานเป็นไปอย่างมีประสิทธิภาพและเป็นไปในทิศทางเดียวกัน จำเป็นต้องจัดให้มีการอบรมเพื่อให้ความรู้ความเข้าใจตลอดจนซักซ้อมแผนเผชิญเหตุให้กับหน่วยงานที่เกี่ยวข้องและเจ้าหน้าที่ผู้ปฏิบัติงาน รวมทั้งจัดทำบัญชีเครื่องจักรกล ยานพาหนะ เครื่องมือ วัสดุ อุปกรณ์ ของหน่วยงานภาคีเครือข่ายทุกภาคส่วน เพื่อใช้ในการสนับสนุนการกู้ชีพ กู้ภัย ให้พอเพียงและพร้อมสำหรับการช่วยเหลือผู้ประสบภัยได้อย่างทันท่วงที เพื่อให้กรุงเทพมหานครคือมหานครแห่งความปลอดภัย

๓. วัตถุประสงค์

๓.๑ เพื่อใช้เป็นกรอบแนวทางในการกำหนดหน้าที่และความรับผิดชอบในการปฏิบัติงานด้านการกู้ภัยอาคารถล่มให้กับหน่วยงานทุกภาคส่วน ได้อย่างชัดเจนและมีแนวทางการปฏิบัติไปในทิศทางเดียวกัน

๓.๒ เพื่อพัฒนาศักยภาพผู้ปฏิบัติงานกู้ภัยอาคารถล่มสามารถดำเนินการช่วยเหลือผู้ประสบภัยได้อย่างมีประสิทธิภาพรวมถึงลดความสูญเสียต่อชีวิตและทรัพย์สินของผู้ประสบภัยและเจ้าหน้าที่ผู้ปฏิบัติ

๓.๓ เพื่อให้หน่วยงานทุกภาคส่วน มีการเตรียมความพร้อม ในด้านการจัดเตรียมข้อมูล ทางด้านบุคลากร บัญชี ยานพาหนะ เครื่องมือวัสดุอุปกรณ์ และมีแผนหรือแนวทางการปฏิบัติไว้รองรับสถานการณ์ที่อาจเกิดขึ้น

๔. เป้าหมาย

๔.๑ หน่วยงานทุกภาคส่วน มีความรู้และเข้าใจถึงหน้าที่และความรับผิดชอบของหน่วยงานของตนเอง ในกรณีที่ต้องปฏิบัติงานกู้ภัยอาคารถล่มได้อย่างชัดเจนถูกต้องปฏิบัติไปในทิศทางเดียวกัน

๔.๒ สามารถช่วยเหลือผู้ประสบภัยได้อย่างรวดเร็วและลดความสูญเสียต่อชีวิต และทรัพย์สินของผู้ประสบภัยและเจ้าหน้าที่ผู้ปฏิบัติ

๔.๓ ทำให้หน่วยงานทุกภาคส่วน มีฐานข้อมูลในด้านต่างๆ เช่น ยานพาหนะเครื่องมือ วัสดุอุปกรณ์ และมีแผนหรือแนวทางการปฏิบัติไว้รองรับสถานการณ์ที่อาจเกิดขึ้นสามารถนำแผนไปสู่การปฏิบัติได้ทันที

๕. ความรู้ที่นำมาใช้ในการจัดทำรายงาน

๕.๑ นิยามศัพท์

“พระราชบัญญัติการป้องกันและบรรเทาสาธารณภัย พ.ศ.๒๕๕๐”

“แผนการป้องกันและบรรเทาสาธารณภัยแห่งชาติ พ.ศ. ๒๕๕๘”

“แผนการป้องกันและบรรเทาสาธารณภัยกรุงเทพมหานคร พ.ศ. ๒๕๕๘”

“สาธารณภัย” หมายความว่า อัคคีภัย วาตภัย อุทกภัย ภัยแล้ง โรคระบาดในมนุษย์ โรคระบาดสัตว์ โรคระบาดสัตว์น้ำ การระบาดของศัตรูพืช ตลอดจนภัยอื่นๆ อันมีผลกระทบต่อสาธารณชน ไม่ว่าจะเกิดจากธรรมชาติ มีผู้ทำให้เกิดขึ้น อุบัติเหตุ หรือเหตุอื่นใด ซึ่งก่อให้เกิดอันตรายแก่ชีวิต ร่างกายของประชาชน หรือความเสียหายแก่ทรัพย์สินของประชาชน หรือของรัฐ และให้หมายความรวมถึงภัยทางอากาศ และการก่อวินาศกรรมด้วย ภัยอื่นๆ อันมีผลกระทบต่อสาธารณชน ในพระราชบัญญัติดังกล่าว ได้แก่ แผ่นดินถล่ม อัคคีภัยไฟป่า แผ่นดินไหว คลื่นยักษ์ ภัยหนาว ภัยฟ้าผ่า ภัยจากสารเคมีและวัตถุอันตราย อาคารถล่ม ภัยจากการคมนาคมขนส่ง ฯลฯ

“แผ่นดินไหว” เป็นธรณีพิบัติภัยชนิดหนึ่ง ส่วนมากเป็นปรากฏการณ์ทางธรรมชาติที่เกิดจากการสั่นสะเทือนของพื้นดิน อันเนื่องมาจากการปลดปล่อยพลังงานเพื่อระบายความร้อนที่สะสมไว้ภายในโลกออกอย่างฉับพลันเพื่อปรับสมดุลของเปลือกโลกให้คงที่ โดยปกติเกิดจากการเคลื่อนไหวของรอยเลื่อน ภายในชั้นเปลือกโลกที่อยู่ด้านนอกสุดของโครงสร้างของโลก มีการเคลื่อนที่หรือเปลี่ยนแปลงอย่างช้า ๆ อยู่เสมอ แผ่นดินไหวจะเกิดขึ้นเมื่อความเค้นอันเป็นผลจากการเปลี่ยนแปลง มีมากเกินไป ภาวะนี้เกิดขึ้นบ่อยในบริเวณขอบเขตของแผ่นเปลือกโลก ที่ที่แบ่งชั้นเปลือกโลกออกเป็นธรณีภาค (lithosphere) เรียกแผ่นดินไหวที่เกิดขึ้นบริเวณขอบเขตของแผ่นเปลือกโลกนี้ว่า แผ่นดินไหวระหว่างแผ่น (interplate earthquake) ซึ่งเกิดได้บ่อยและรุนแรงกว่าแผ่นดินไหวภาคแผ่น (intraplate earthquake) การสั่นสะเทือนนี้อาจมีระดับความรุนแรงขั้นต่ำที่ไม่ก่อให้เกิดความเสียหายใดๆ แต่บางครั้งก็อาจมีระดับความรุนแรงในขั้นที่เป็นอันตรายจนก่อให้เกิดความเสียหายอย่างใหญ่หลวงได้ (อ้างถึงใน <https://th.wikipedia.org/wiki/แผ่นดินไหว>)

“อาคารถล่ม” หมายถึง อาคารและสิ่งปลูกสร้าง ได้แก่ ตึก บ้าน โรงเรือน แพ คลังสินค้า สำนักงาน ที่ได้รับความเสียหายจากการโยกไหวตัวรุนแรง ซึ่งเป็นผลมาจากแผ่นดินไหวหรือมนุษย์ทำให้เกิดและทำให้อาคารเกิดความเสียหายหรือพังทลายลงมาได้

“ความเสี่ยงจากสาธารณภัย” (Disaster Risk) หมายถึง ความเสี่ยงจะเกิดการ

สูญเสียชีวิต

จากสาธารณภัยทั้งต่อชีวิต ร่างกาย ทรัพย์สิน และความเป็นอยู่

“ภัย” (Hazard) คือ เหตุการณ์อันตรายที่เกิดขึ้นจากธรรมชาติหรือการกระทำของมนุษย์ซึ่งอาจนำมาซึ่งความเสียหายต่อทรัพย์สินตลอดจนทำให้เกิดผลกระทบทางเศรษฐกิจ สังคม และสิ่งแวดล้อม

“ความล่อแหลม” (Exposure) คือการที่สิ่งใดๆ ก็ตามที่ตั้งอยู่ภายในอาณาบริเวณพื้นที่ที่อาจเกิดภัยหรือมีโอกาสได้รับความเสียหายจากภัยนั้น ๆ หมายความว่ารวมถึง ประชาชน ทรัพย์สิน อาคารบ้านเรือนกิจการร้านค้าหรือสภาพแวดล้อมต่างๆที่ปรากฏในอาณาเขตนั้น

“ความเปราะบาง” (Vulnerability) คือปัจจัยหรือสภาวะใดๆ ที่ทำให้ชุมชนหรือสังคมขาดความสามารถในการป้องกันตนเอง หรือไม่สามารรถรับมือกับภัยอันตรายที่เกิดขึ้น หรือแม้กระทั่งฟื้นฟูชีวิตสังคม สภาพแวดล้อมได้อย่างรวดเร็วจากความเสียหายที่เกิดขึ้นได้เช่นการไม่มีความรู้ในการรับมือกับภัย

“สมรรถนะ” (Capacity) คือความรู้ทักษะ และทรัพยากรต่าง ๆ ที่มีอยู่ในชุมชนสังคมหรือหน่วยงานใด ๆ ที่สามารถนำมาใช้เพื่อบรรลุเป้าหมายที่ตั้งไว้ เช่นชุมชนมีความรู้และสามารถช่วยเหลือตนเองและสามารถรับมือกับภัยได้

๕.๒ ระบบบัญชาการเหตุการณ์ (Incident Command System:ICS)

คือโครงสร้างระบบบัญชาการเหตุการณ์เพื่อตอบสนองต่อการที่หน่วยงานหลาย ๆ หน่วยที่มาร่วมปฏิบัติงานในสถานการณ์เฉพาะที่อยู่ในสภาวะฉุกเฉิน หรือวิกฤติ โดยมีเป้าหมายเพื่อบริหารจัดการทรัพยากรที่มีอยู่อย่างจำกัดให้เกิดเอกภาพและการประสานสอดคล้องร่วมกันในการระงับสถานการณ์นั้น ๆ ได้อย่างมีประสิทธิภาพและเกิดประสิทธิผล

(อ้างอิงใน www.lamphunhealth.go.th/upload/ICS๓๐๐๖๒๕๕๗.ppt)

ICS Organization โครงสร้างองค์กรประกอบด้วย ๕ ส่วนหลักคือ

๑. ส่วนบัญชาการ (Incident Command)
๒. ส่วนวางแผน (Planning Section)
๓. ส่วนปฏิบัติการ (Operation Section)
๔. ส่วนสนับสนุน (Logistics Section)
๕. ส่วนงบประมาณ (Finance/ Administration Section)

๕.๓ การเรียนรู้ตามทฤษฎีของไทเลอร์

๑. ความต่อเนื่อง (continuity) หมายถึง ในวิชาทักษะ ต้องเปิดโอกาสให้มีการฝึกทักษะในกิจกรรมและประสบการณ์บ่อยๆ และต่อเนื่องกัน

๒. การจัดช่วงลำดับ (sequence) หมายถึง หรือการจัดสิ่งที่มีความง่าย ไปสู่สิ่งที่มีความยาก ดังนั้นการจัดกิจกรรมและประสบการณ์ ให้มีการเรียงลำดับก่อนหลัง เพื่อให้ได้เรียนรู้เนื้อหาที่ลึกซึ้งยิ่งขึ้น

๓. บูรณาการ (integration) หมายถึง การจัดประสบการณ์จึงควรเป็นในลักษณะที่ช่วยให้ผู้เรียนได้เพิ่มพูนความคิดเห็นและได้แสดงพฤติกรรมที่สอดคล้องกัน เนื้อหาที่เรียนเป็นการเพิ่มความสามารถทั้งหมด ของผู้เรียนที่จะได้ใช้ประสบการณ์ได้ในสถานการณ์ต่างๆ กัน ประสบการณ์การเรียนรู้ จึงเป็นแบบแผนของปฏิสัมพันธ์ (interaction) ระหว่างผู้เรียนกับสถานการณ์ที่แวดล้อม(อ้างอิงใน <https://th.wikipedia.org/wiki/ทฤษฎีการเรียนรู้>)

๕.๔ POSDCORB (อ้างอิงใน <https://th.wikipedia.org/wiki/POSDCORB>)

POSDCORB คือ หลักในการบริหารจัดการองค์การที่ใช้กันทั้งในภาครัฐ และเอกชนที่มีอำนาจบริหารมีหน้าที่ และ บทบาทการบริหารอยู่ ๗ ประการ คือ

๑. P- Planning หมายถึง การวางแผน ได้แก่ การจัดวางโครงการและแผนงานต่าง ๆ ขึ้นมาไว้ล่วงหน้า

๒. O-Organizing หมายถึง การจัดองค์การ ได้แก่ การแบ่งงาน การกำหนดส่วนงาน โครงสร้างขององค์การ การกำหนดตำแหน่งงานต่างๆ พร้อมกับอำนาจหน้าที่

๓. S-Staffing หมายถึง การจัดการเกี่ยวกับตัวบุคคลในองค์การ นับตั้งแต่ การจัดอัตรากำลัง การสรรหา การคัดเลือก การบรรจุแต่งตั้งบุคคล การเลื่อนขั้น เลื่อนตำแหน่ง เงินเดือน การโยกย้าย การพัฒนาบุคคลในองค์การเรื่อยไปจนกระทั่งการให้บุคคลพ้นจากตำแหน่ง

๔. D-Directing หมายถึง การอำนวยการ ได้แก่ การทำหน้าที่ในการตัดสินใจ วินิจฉัยสั่งการ การออกคำสั่ง มอบหมายภารกิจงานไปให้ผู้ใต้บังคับบัญชา หลังจากนั้นต้องใช้ภาวะของการเป็นผู้นำในการกระตุ้นจูงใจคนให้ยอมรับในผู้บริหาร

๕. Co- Coordinating หมายถึง การประสานงาน ได้แก่ การทำหน้าที่ในการประสานกิจกรรมต่างๆ ที่ได้มีการแบ่งแยกออกไปเป็นส่วนงานย่อยๆ เพื่อให้ทุกภาคส่วนสามารถทำงานประสานสอดคล้องกัน และมุ่งไปสู่เป้าหมายเดียวกัน

๖. R-Reporting หมายถึง การรายงาน ได้แก่ การทำหน้าที่ในการรับฟังรายงานผลการปฏิบัติงานของบุคคลและหน่วยงานที่เป็นผู้ใต้บังคับบัญชาได้รายงานมา การรายงานถือเป็นมาตรการในการตรวจสอบและควบคุมงานด้วย

๗. B-Budgeting หมายถึง การงบประมาณ ได้แก่ หน้าที่ที่เกี่ยวกับการจัดทำงบประมาณ การจัดทำบัญชีการใช้จ่ายเงินและการตรวจสอบควบคุมด้านการเงิน การบัญชีของหน่วยงานนั่นเอง

๕.๕ PDCA คือ วงจรการบริหารงานคุณภาพประกอบด้วย

(อ้างอิงใน <https://th.wikipedia.org/wiki/PDCA>)

P Plan คือ การวางแผนงานจากวัตถุประสงค์ และเป้าหมายที่ได้กำหนดขึ้น

D Do คือ การปฏิบัติตามขั้นตอนในแผนงานที่ได้เขียนไว้อย่างเป็นระบบและมีความต่อเนื่อง

C Check คือ การตรวจสอบผลการดำเนินงานในแต่ละขั้นตอนของแผนงานว่ามีปัญหาอะไรเกิดขึ้น จำเป็นต้องเปลี่ยนแปลงแก้ไขแผนงานในขั้นตอนใด

A Action คือ การปรับปรุงแก้ไขส่วนที่มีปัญหา หรือถ้าไม่มีปัญหาใดๆ ก็ยอมรับแนวทางการปฏิบัติตามแผนงานที่ได้ผลสำเร็จ เพื่อนำไปใช้ในการทำงานครั้งต่อไป

๖. กรอบแนวทางการดำเนินการและผู้มีส่วนเกี่ยวข้อง

๖.๑ การเรียนรู้ตามทฤษฎีของไทเลอร์ (Tylor)

อบรมให้ความรู้ให้กับหน่วยงานที่เกี่ยวข้องทุกภาคส่วนสถานีนิตบพิลิ่งพระโขนง ร่วมกับคณะกรรมการที่จัดทำแผนป้องกันและบรรเทาสาธารณภัยสำนักงานเขตพระโขนง ตัวแทนจาก

ภาครัฐ ภาคประชาชน มูลนิธิอาสาสมัคร ผู้ทรงคุณวุฒิ ผู้เชี่ยวชาญด้านต่างๆ ในพื้นที่สำนักงานเขต พระโขนง การอบรมเชิงปฏิบัติการ “การปฏิบัติงานกู้ภัยอาคารถล่มในพื้นที่รับผิดชอบสถานีดับเพลิง พระโขนงกรณีศึกษาอาคารถล่มซอยสุขุมวิท ๘๗” โดยมีวิทยากรจากสำนักป้องกันและบรรเทาสาธารณภัย ให้ความรู้พื้นฐาน คำศัพท์เฉพาะในเรื่องเทคนิคการค้นหาผู้ประสบภัยอาคารถล่ม และร่วมกัน ทบทวนแผน กำหนดบทบาทและหน้าที่หน่วยงานที่รับผิดชอบชัดเจน โดยใช้โครงสร้างระบบบัญชาการ เหตุการณ์ (ICS) โดยมีพระราชบัญญัติการป้องกันและบรรเทาสาธารณภัย พ.ศ.๒๕๕๐ เป็นกรอบในการ ดำเนินการและแนวทางในการปฏิบัติและสอดคล้องกับแผนการป้องกันและบรรเทาสาธารณภัย กรุงเทพมหานคร พ.ศ. ๒๕๕๘ การเรียนรู้ที่ดีต้องเริ่มจากพื้นฐานเข้าใจถึง พันธกิจ เป้าหมาย วิสัยทัศน์ ของกรุงเทพมหานคร โดยอ้างอิงประเด็นยุทธศาสตร์กรุงเทพมหานคร ด้านมหานครปลอดภัย ปลอดภัย พิบัติ

ตารางการฝึกอบรมเชิงปฏิบัติการ

การปฏิบัติงานกู้ภัยอาคารถล่มในพื้นที่รับผิดชอบสถานีดับเพลิงพระโขนง
โดยวิทยากร จากสถานีดับเพลิงพระโขนง สำนักป้องกันและบรรเทาสาธารณภัย

เวลา	หัวข้อการฝึกอบรม	ระยะเวลา	หมายเหตุ
๐๘.๓๐-๐๙.๐๐น.	ลงทะเบียนและพิธีเปิดการฝึกอบรม	๓๐ นาที	
๐๙.๐๐-๑๐.๓๐น.	พรบ.ป้องกันและบรรเทาสาธารณภัย พ.ศ. ๒๕๕๐/แผนการป้องกันและบรรเทาสาธารณภัยกรุงเทพมหานคร พ.ศ. ๒๕๕๘	๑.๓๐ นาที	
๑๐.๓๐-๑๐.๔๕ น.	พักรับประทานอาหารว่าง	๑๕ นาที	
๑๐.๔๕-๑๒.๐๐ น.	คำศัพท์เฉพาะในการค้นหาและกู้ภัยในเขตเมือง(USAR) / ระบบบัญชาการเหตุการณ์(ICS)	๑.๑๕ นาที	
๑๒.๐๐-๑๓.๐๐ น.	พักรับประทานอาหารกลางวัน	๑ ชั่วโมง	
๑๓.๐๐-๑๔.๓๐ น.	การฝึกซ้อมแผนบนโต๊ะ การปฏิบัติงานกู้ภัยอาคารถล่ม	๑.๓๐ นาที	
๑๔.๓๐-๑๔.๔๕ น.	พักรับประทานอาหารว่าง	๑๕ นาที	
๑๔.๔๕-๑๖.๓๐ น.	การฝึกซ้อมแผนบนโต๊ะ การปฏิบัติงานกู้ภัยอาคารถล่ม(ต่อ)	๑.๔๕ นาที	
๑๖.๓๐-๑๗.๐๐ น.	พักรับประทานอาหารว่าง	๓๐ นาที	
๑๗.๐๐ -เป็นต้นไป	สถานการณ์จำลอง การปฏิบัติงานกู้ภัยอาคารถล่ม สรุปปัญหาอุปสรรค แนวทางแก้ไข	ภารกิจแล้ว เสร็จ.	

๖.๒ POSDCORB คือ หลักในการบริหารจัดการองค์กร

๑. P-Planning การเตรียมจัดทำแผนป้องกันและบรรเทาสาธารณภัยสำนักงานเขต พระโขนง กรณีอาคารพังถล่ม

๒. O-Organizing การจัดองค์การ ได้แก่ การแบ่งงาน การกำหนดส่วนงาน โครงสร้างขององค์การ การกำหนดตำแหน่งงานต่างๆ พร้อมกับอำนาจหน้าที่ตามหลักโครงสร้างระบบบัญชาการเหตุการณ์ ในสถานการณ์ฉุกเฉิน อ้างอิง พระราชบัญญัติการป้องกันและบรรเทาสาธารณภัย พ.ศ.๒๕๕๐ และแผนการป้องกันและบรรเทาสาธารณภัยกรุงเทพมหานคร พ.ศ. ๒๕๕๘

๓. S-Staffing การจัดการเกี่ยวกับตัวบุคคลในองค์การ นับตั้งแต่การจัดอัตรากำลัง ระบุหน้าที่ความรับผิดชอบชัดเจนเหมาะสมต่อภารกิจเพื่อให้เพียงพอและปฏิบัติหน้าที่ต่อเนื่องได้อย่างมีประสิทธิภาพ

๔. D-Directing ในการมอบหมายภารกิจงานไปให้ผู้ได้บังคับบัญชานำไปปฏิบัติ ระดับสั่งการต้องสั่งได้ชัดเจนถูกต้องเพื่อให้การปฏิบัติเป็นไปในทิศทางเดียวกัน ระดับปฏิบัติต้องปฏิบัติตามคำสั่งอย่างเคร่งครัดเพื่อให้ผลการปฏิบัติเกิดประสิทธิภาพสูงสุดตามหลักการบัญชาการในสถานการณ์ฉุกเฉิน (ICS)

๕. Co- Coordinating การประสานงานหน่วยงานที่เกี่ยวข้องที่ที่ไม่ได้มีหน้าที่รับผิดชอบโดยตรง เช่น การไฟฟ้า ประปา มูลนิธิใจถึงใจ(สุนัขค้นหา) หน่วยงานอาสาสมัครมูลนิธิหรือองค์กรอื่นที่เกี่ยวข้อง

๖. R-Reporting การรายงานหรือบันทึกผลการปฏิบัติที่ได้เพื่อหา ปัญหาอุปสรรค และแนวทางแก้ไข

๗. B-Budgeting การงบประมาณในการฝึกอบรมเชิงปฏิบัติการและซักซ้อมแผนสถานการณ์จำลองการปฏิบัติงานกู้ภัยอาคารถล่ม

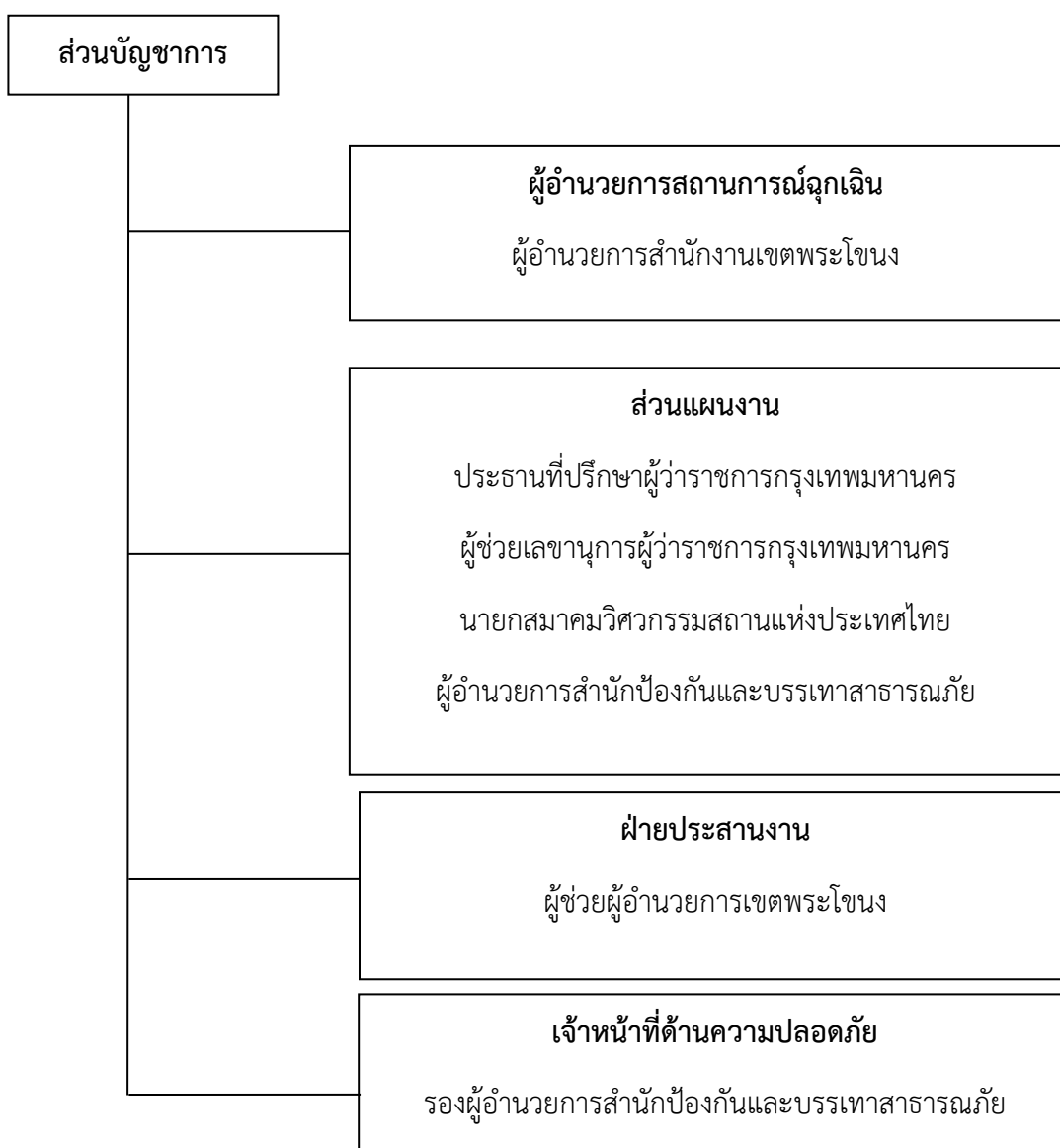
๖.๒.๑ กำหนดระดับความรุนแรงของสาธารณภัย

ระดับ	ความรุนแรง	การจัดการ
๑	สาธารณภัยที่เกิดขึ้นทั่วไปหรือมีขนาดเล็ก	ผช.ผอ.กทม./ผอ.เขตควบคุมสถานการณ์และสั่งการ
๒	สาธารณภัยขนาดกลาง	ผอ.กทม./ผว.กทม.ควบคุมสถานการณ์ สั่งการและบัญชาการ
๓	สาธารณภัยขนาดใหญ่ที่มีผลกระทบรุนแรงกว้างขวาง	ผู้อำนวยการกลาง / ผบ.ป้องกันและบรรเทาสาธารณภัยแห่งชาติ รัฐมนตรีว่าการกระทรวงมหาดไทยควบคุมสถานการณ์ สั่งการบัญชาการ
๔	สาธารณภัยขนาดใหญ่ที่มีผลกระทบร้ายแรงอย่างยิ่ง	นายกรัฐมนตรี หรือรองนายกรัฐมนตรีควบคุมสถานการณ์

๖.๒.๒ อำนาจหน้าที่ตามแผนป้องกันและบรรเทาสาธารณภัยกรุงเทพมหานคร ๒๕๕๘ กองอำนาจการป้องกันและบรรเทาสาธารณภัยสำนักงานเขต (กอปภ.สนข.) ผู้อำนวยการเขตพระโขนง เป็นผู้ช่วยผู้อำนวยการกรุงเทพมหานครมีหน้าที่ดำเนินการป้องกันและบรรเทาสาธารณภัยในเขตของตน

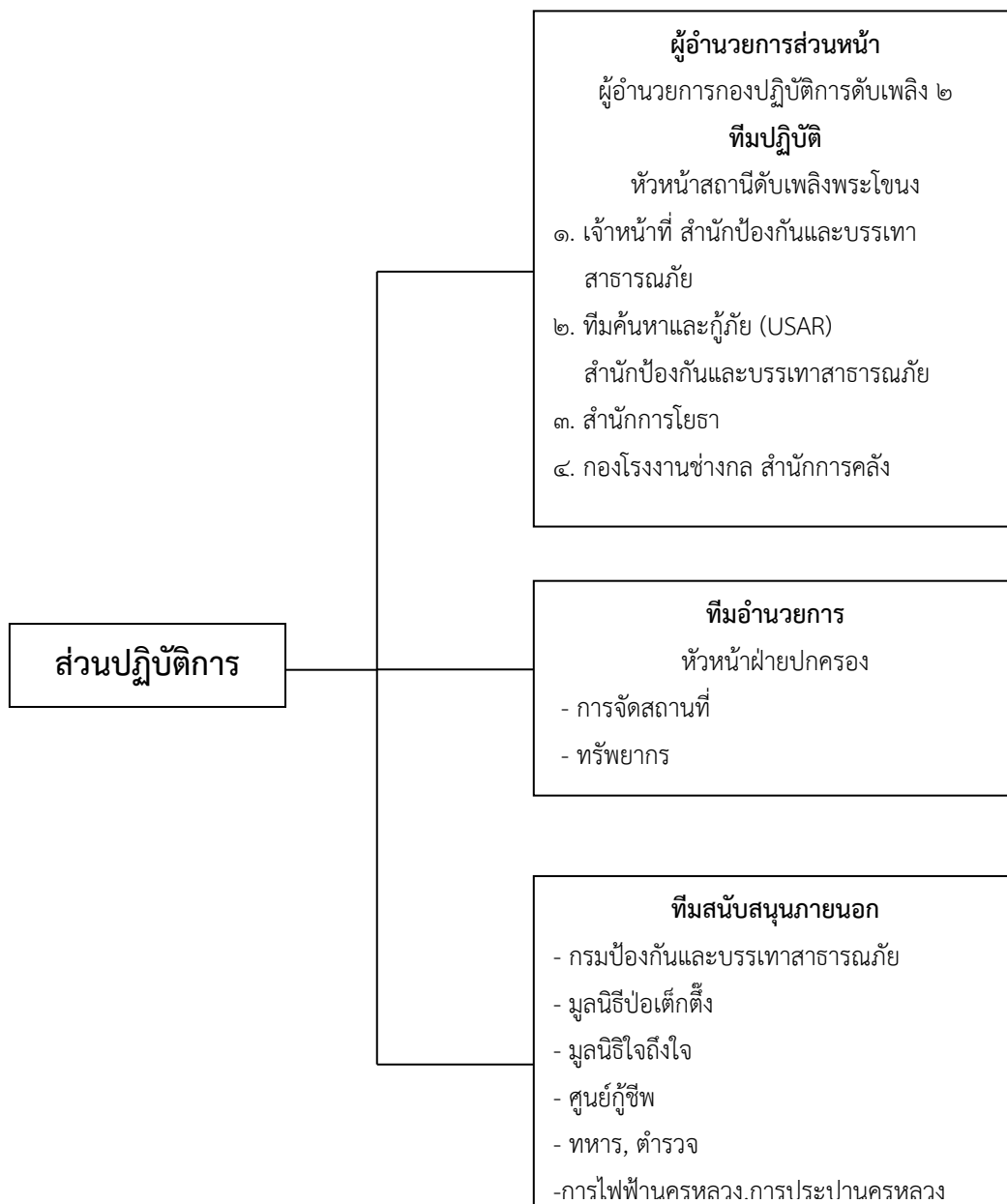
แผนผังระบบการบัญชาการในสถานการณ์ฉุกเฉิน

กรณีศึกษา อาคารถล่มซอยสุขุมวิท ๘๗



แผนผังระบบการบัญชาการในสถานการณ์ฉุกเฉิน

กรณีศึกษา อาคารถล่มซอยสุขุมวิท ๘๗ (ต่อ)



๖.๒.๓ การฝึกซ้อมแผนบนโต๊ะ เป็นการฝึกซ้อมโดยมุ่งเน้นถึงความเข้าใจในแผนการระบุดุคแข็ง จุดอ่อน รวมทั้งการทำ ข้อตกลงความร่วมมือ และขั้นตอนการปฏิบัติที่ใช้อยู่ของหน่วยงานที่เกี่ยวข้องรวมถึงมีการแลกเปลี่ยนข้อมูลระหว่างกัน การประเมินความร่วมมือ ระหว่างหน่วยงาน เพื่อใช้ในการเตรียมการสำหรับการฝึกซ้อมที่มีความสลับซับซ้อนและเสมือนจริงมากยิ่งขึ้น

๖.๓ สถานการณ์จำลอง การปฏิบัติงานกู้ภัยอาคารถล่มกรณีศึกษาอาคารถล่มซอย สุขุมวิท ๘๗ ใช้ทฤษฎี PDCA

๑. P= Plan ต้องมีแผนรองรับการปฏิบัติงานกู้ภัยอาคารถล่ม

๒. D=Do หน่วยงานที่เกี่ยวข้องทดลองปฏิบัติตามขั้นตอนในแผนงานที่ได้เขียนไว้ อย่างเป็นระบบและมีความต่อเนื่องและเป็นไปในทิศทางเดียวกัน

๓. C=Check คือการตรวจสอบการปฏิบัติตามแผนว่ามีปัญหาอุปสรรคอย่างไรและจะดำเนินการแก้ไขได้อย่างไร

๔. A=Action การนำปัญหาและอุปสรรคมาดำเนินการปรับปรุงและแก้ไข นำไปพัฒนาแผนเพื่อนำไปใช้งานต่อไป

๗. ระยะเวลาดำเนินการ

๑ เมษายน - ๓๐ กันยายน ๒๕๖๑

๘. งบประมาณ

ใช้งบประมาณ กรุงเทพมหานคร ตลอดปีงบประมาณ ๒๕๖๑

๙. แนวทางการติดตามและประเมินผล

๙.๑ ตัวชี้วัดความสำเร็จ ระดับผลผลิต(Output) และหรือระดับผลลัพธ์(Outcome) เมื่อเกิดเหตุอาคารถล่มในพื้นที่รับผิดชอบสถานีดับเพลิงพระโขนงหน่วยงานทุกภาคส่วน สามารถดำเนินการตามแผนในการช่วยเหลือผู้ประสบภัยได้อย่างชัดเจนถูกต้องมีแนวปฏิบัติไปในทิศทางเดียวกัน เพื่อลดความสูญเสียต่อชีวิตและทรัพย์สินของผู้ประสบภัยและเจ้าหน้าที่ผู้ปฏิบัติ

๙.๒ วิธีการเครื่องมือที่ใช้ในการติดตามและประเมินผล เมื่อเกิดเหตุอาคารถล่มในพื้นที่รับผิดชอบสถานีดับเพลิงพระโขนง สามารถช่วยเหลือผู้ประสบภัยได้โดยใช้เวลาไม่เกิน ๗๒ ชั่วโมง

๑๐. ข้อเสนอแนะ

๑. ควรมีการซักซ้อมแผนเพื่อรองรับสถานการณ์อาคารถล่มทุกสำนักงานเขตในพื้นที่ กรุงเทพมหานคร อย่างน้อยปีละ ๑ ครั้ง

๒. ควรมีการซักซ้อมแผนการปฏิบัติกู้ภัยอาคารถล่มร่วมกันระหว่างสำนักงานเขตใกล้เคียงในพื้นที่ของกรุงเทพมหานครหรือระหว่างกรุงเทพมหานครและกรมป้องกันและบรรเทาสาธารณภัยหรือจังหวัดปริมณฑล เพื่อแลกเปลี่ยนความรู้และประสบการณ์ในการทำงานระหว่างหน่วยงาน และการบูรณาการวางแผนร่วมกัน

รายงานการศึกษาส่วนบุคคล
(Individual Study)

เรื่อง การเพิ่มประสิทธิภาพการปฏิบัติงานกู้ภัย
อาคารถล่มในพื้นที่รับผิดชอบสถานีดับเพลิงพระโขนง
กรณีศึกษาอาคารถล่มซอยสุขุมวิท ๘๗

จัดทำโดย นายสิทธิภูมิ พงษ์ศิลา
ตำแหน่ง เจ้าพนักงานป้องกันและบรรเทาสาธารณภัย ชำนาญการ
สังกัด สถานีดับเพลิงพระโขนง กองปฏิบัติการดับเพลิง ๒
สำนักป้องกันและบรรเทาสาธารณภัย

รายงานนี้เป็นส่วนหนึ่งของการฝึกอบรม
หลักสูตรนักบริหารมหานครระดับต้น รุ่นที่ ๓๑
สถาบันพัฒนาข้าราชการกรุงเทพมหานคร
ประจำปีงบประมาณ พ.ศ. ๒๕๖๑