

รายงานการศึกษาส่วนบุคคล
(Individual Study)

เรื่อง ธนาคารต้นไม้เขตบึงกุ่ม (Tree Bank Of Bungkum)
จากการน้อมนำศาสตร์พระราชานี้ “ปลูกป่าในใจคน” สู่การ
ส่งเสริมการเพิ่มพื้นที่สีเขียวอย่างยั่งยืน

จัดทำโดย นายบรรลือ คล้ายปักชี
ตำแหน่ง เจ้าหน้าที่งานรักษาความสะอาดชำนาญงาน
สังกัด ฝ่ายรักษาความสะอาดและสวนสาธารณะ
สำนักงานเขตบึงกุ่ม

รายงานนี้เป็นส่วนหนึ่งของการฝึกอบรม
หลักสูตรนักบริหารมหานครระดับต้น รุ่นที่ ๓๐
สถาบันพัฒนาข้าราชการกรุงเทพมหานคร
ประจำปีงบประมาณ พ.ศ. ๒๕๖๐

ธนาคารต้นไม้เขตบึงกุ่ม (TREE BANK OF BUNGKUM)
จากการน้อมนำศาสตร์พระราชา “ปลูกป่าในใจคน”
สู่การส่งเสริมการเพิ่มพื้นที่สีเขียวอย่างยั่งยืน



เครือข่ายสังคมออนไลน์



ภายใต้ชื่อ

“ธนาคารต้นไม้เขตบึงกุ่ม TREE BANK OF BUNGKUM”

๑. ชื่อเรื่อง

ธนาคารต้นไม้เขตบึงกุ่ม (Tree Bank Of Bungkum) จากการน้อมนำศาสตร์พระราชา “ปลูกป่าในใจคน” สู่การส่งเสริมการเพิ่มพื้นที่สีเขียวอย่างยั่งยืน

๒. หลักการและเหตุผล

กรุงเทพมหานครเป็นมหานครที่มีความหลากหลายทั้งทางด้านเศรษฐกิจ ด้านสังคมวัฒนธรรม และขนบธรรมเนียมประเพณีอันงดงาม ที่ดึงดูดให้กรุงเทพมหานครได้รับความสนใจทั้งจากประชาชนชาวไทย และชาวต่างชาติที่เดินทางเข้ามาเพื่อท่องเที่ยว และการแสวงหาโอกาสในการทำงาน การศึกษา การพักอาศัย ซึ่งล้วนแต่ต้องใช้ทรัพยากรธรรมชาติในกระบวนการดำรงชีพ และมีสัดส่วนการบริโภคที่สูงเกินกว่าระบบบำบัดตามธรรมชาติที่มีอยู่จะบำบัดได้ส่งผลให้สภาพแวดล้อมเริ่มเสื่อมโทรม ซึ่งแนวทางหนึ่งในการแก้ไขปัญหาด้านสิ่งแวดล้อมที่ต้องเร่งดำเนินการด่วน คือ การส่งเสริมการเพิ่มพื้นที่สีเขียวเมืองให้มีเพียงพอต่อความต้องการของประชาชน และตรงตามหลักเกณฑ์มาตรฐานสากลตามเกณฑ์ที่องค์การอนามัยโลก (WHO) World Health Organization ที่ได้กำหนดมาตรฐานอัตราส่วนพื้นที่สีเขียวอยู่ที่ ๙ ตารางเมตรต่อคน ในขณะที่ปัจจุบันกรุงเทพมหานครมีพื้นที่สีเขียวอยู่ที่ ๖.๐๕ ตารางเมตรต่อคน โดยกรุงเทพมหานครมีความพยายามที่จะเพิ่มพื้นที่สีเขียวอย่างต่อเนื่องมาโดยตลอด เพื่อให้ประชาชนได้รับการบริการที่ดีขึ้นทั้งทางด้านสุขภาพอนามัย และคุณภาพชีวิต ให้มีความสอดคล้องกับความต้องการของประชาชนชาวกรุงเทพมหานคร กรุงเทพมหานครได้กำหนดนโยบายในการพัฒนาด้านสิ่งแวดล้อม โดยจัดทำแผนพัฒนากรุงเทพมหานคร ระยะเวลา ๒๐ ปี (พ.ศ. ๒๕๕๖ - ๒๕๗๕) กำหนดวิสัยทัศน์ไว้ว่า “ใน ๒๐ ปี ข้างหน้ากรุงเทพมหานครจะก้าวขึ้นเป็นมหานครแห่งเอเชีย” กำหนดวิสัยทัศน์และมาตรการขับเคลื่อนออกเป็น ๔ ระยะ คือ

- ระยะที่ ๑ (พ.ศ. ๒๕๕๖ - ๒๕๖๐) กรุงเทพมหานครได้กำหนด จะเป็นมหานครปลอดภัย
- ระยะที่ ๒ (พ.ศ. ๒๕๖๑ - ๒๕๖๕) กรุงเทพมหานครจะก้าวขึ้นสู่การเป็นมหานครที่มีความสะดวกสบาย ประหยัด และเป็นมิตรกับสิ่งแวดล้อม และเป็นมหานครสำหรับทุกคนไม่ว่าจะเป็นชาวกรุงเทพมหานคร หรือผู้มาเยือน ให้มีความเสมอภาคทางโอกาสเท่าเทียมกัน
- ระยะที่ ๓ (พ.ศ. ๒๕๖๖ - ๒๕๗๐) กรุงเทพมหานครจะปรับตัวในเชิงโครงสร้างทางด้านกายภาพของเมือง จากมหานครแบบที่มีศูนย์กลางเดี่ยวไปเป็นกลุ่มเมืองหลายๆเมืองกระจายในพื้นที่กรุงเทพมหานครในพื้นที่ปัจจุบัน และพัฒนาเมืองปริมณฑลโดยรอบกรุงเทพมหานครด้วยรูปแบบการเชื่อมต่อเป็นโครงข่ายเมืองด้วยระบบขนส่งมวลชนที่รวดเร็ว ประหยัด และมีประสิทธิภาพ โดยมีการจำกัดกรอบการขยายตัวของเมืองให้ เป็นไปอย่างจำกัดตามผังเมืองที่ชัดเจน และในด้านการเมืองจะก้าวสู่มหานครประชาธิปไตย
- ระยะที่ ๔ (พ.ศ. ๒๕๗๑-๒๕๗๕) กรุงเทพมหานครจะเป็นศูนย์กลางทางเศรษฐกิจการศึกษาเรียนรู้ การลงทุน การขนส่ง การค้า และวัฒนธรรม ฯลฯ ของทวีปเอเชีย โดยกำหนดเป็นวิสัยทัศน์ใน ๖ มิติ ประกอบด้วย ๑. มหานครปลอดภัย ๒. มหานครสีเขียว สะดวกสบาย ๓. มหานครสำหรับทุกคน ๔. มหานครกะทัดรัด ๕. มหานครแห่งประชาธิปไตย และ ๖. มหานครแห่งเศรษฐกิจและการเรียนรู้

การเพิ่มพื้นที่สีเขียวเป็นนโยบายหลักที่ผู้ว่าราชการกรุงเทพมหานคร ได้มีนโยบายเร่งด่วนที่จะดำเนินการตามแผน “NOW ผลักดันทันที แก้ไขทันที” ในส่วนของ ๕ นโยบายทันที ข้อที่ (๔) คุณภาพชีวิตดี (CARE) : ดูแลคุณภาพชีวิตประชาชน สิ่งแวดล้อม และระบบนิเวศ และ ๑๙ ภารกิจผลักดันทันที ข้อที่ (๑๒) ปลูกป่าในใจคนตามศาสตร์พระราชา และข้อที่ (๑๓) ปลูกต้นไม้รังผึ้งเฉลิมพระเกียรติสมเด็จพระเจ้าอยู่หัวมหาวชิราลงกรณ บดินทรเทพยวรางกูร

เพื่อกำหนดรูปแบบแนวทางในการส่งเสริมการเพิ่มพื้นที่สีเขียวของกรุงเทพมหานครให้มีความชัดเจนและเกิดความยั่งยืนสอดคล้องสมดุกับฐานข้อมูลจำนวนประชากรในปัจจุบัน และรองรับการขยายตัวของประชากรที่มีแนวโน้มเพิ่มขึ้นในอนาคต และแก้ไขปัญหาพื้นที่สีเขียวเมืองมีไม่เพียงพอกับจำนวนประชากร การเข้าถึงพื้นที่สีเขียวของประชาชนบางจุดมีข้อจำกัดของขอบเขตพื้นที่สาธารณะ เนื่องจากการขยายตัวของเมืองส่งผลให้พื้นที่สีเขียวตามธรรมชาติมีแนวโน้มลดลงอย่างต่อเนื่อง ในขณะที่ประชาชนทั่วไปยังไม่ตระหนักถึงปัญหาด้านสิ่งแวดล้อมที่กำลังจะเกิดขึ้นตามมาอย่างมากมาย จนปัจจุบันประชาชนรู้สึกว่างกรุงเทพมหานครเป็นเมืองที่เต็มไปด้วยป่าคอนกรีต เมืองแห่งมลภาวะ ฯลฯ ทั้งที่ประชาชนส่วนใหญ่กำลังโยกหา “ความเขียว” หรือ “ECO” เพื่อนำไปสู่พื้นที่สีเขียวอย่างยั่งยืน จึงเป็นที่มาของหลากหลายโครงการ อาทิโครงการถนนสวยถนนสีเขียว, อาคารสีเขียว, ศาสนสถานสีเขียว, ชุมชนสีเขียว ฯลฯ ซึ่งส่วนใหญ่เป็นการดำเนินการเพราะต้องการเพิ่มเติมคำว่าการมีส่วนร่วมในการสร้างสังคมสีเขียว แต่บทสรุปสุดท้ายการดูแลบำรุงรักษาก็กลายเป็นหน้าที่ของเจ้าของสถานที่หรือปล่อยให้ธรรมชาติดูแลไปเอง ดังนั้นหากการเพิ่มพื้นที่สีเขียวเกิดเพราะหัวใจอย่างแท้จริง โดยการน้อมนำแนวพระราชดำรัสของพระบาทสมเด็จพระปรมินทรมหาภูมิพลอดุลยเดช ตามแนวหลักการทรงงานด้วยศาสตร์พระราชา “ปลูกป่าในใจคน” ที่ทรงพระราชดำรัสไว้ว่า “ควรปลูกป่าต้นไม้อะไรก่อน แล้วคนเหล่านั้นก็จะพากันปลูกต้นไม้ลงบนแผ่นดิน และรักษาต้นไม้ด้วยตนเอง” ซึ่งการปลูกป่าในใจคน หมายถึง ประการแรกต้องเข้าใจว่าเราต้องปลูกต้นไม้ทำไม ต้องให้เห็นประโยชน์ว่าประโยชน์คืออะไร จำเป็นต่อชีวิตอย่างไร ประการที่สอง การปลูกต้นไม้เป็นการปลูกจิตสำนึกเกี่ยวกับทรัพยากรธรรมชาติและสิ่งแวดล้อม ดิน น้ำ ลม ไฟที่อยู่รอบตัวเรา

เขตบึงกุ่ม เป็นเขตที่มีลักษณะเขตกึ่งชานเมืองที่ผสมผสานระหว่างสังคมที่มีรากฐานจากสังคมชนบทที่กำลังก้าวสู่สังคมเมือง การเจริญเติบโตของอัตราประชากรในพื้นที่เพิ่มขึ้นอย่างรวดเร็ว แต่พื้นที่สีเขียวลดลงอย่างต่อเนื่องจากการขยายตัวทางเศรษฐกิจ ส่งผลให้การเพิ่มขึ้นของการปลูกสร้างที่อยู่อาศัยเพื่อรองรับประชากรที่โยกย้ายถิ่นฐานเข้ามาอย่างรวดเร็ว และพื้นที่สีเขียวที่มีอยู่ตามธรรมชาติลดลงอย่างต่อเนื่องจากการก่อสร้างอาคารบ้านเรือนมีความจำเป็นต้องนำต้นไม้ที่กีดขวางออก และอนาคตมีแนวโน้มเพิ่มขึ้นอย่างต่อเนื่อง ดังนั้นเพื่อให้เขตบึงกุ่มเป็นเขตน่าอยู่ โดยกระบวนการที่ทุกคนมีส่วนร่วมเพื่อให้สังคมเมืองสีเขียวที่เป็นมิตรกับสิ่งแวดล้อม น่าอยู่ทั้งในมิติความปลอดภัย ด้านสิ่งแวดล้อมที่สะอาด ก่อนที่พื้นที่เขตบึงกุ่มจะเสื่อมโทรมจนยากที่จะดำเนินการแก้ไขในอนาคต

สำนักงานเขตบึงกุ่มจึงกำหนดแนวทางในการขับเคลื่อนพัฒนาด้านสิ่งแวดล้อมของเขตบึงกุ่มให้สอดคล้องกับแผนพัฒนากรุงเทพมหานคร และสอดคล้องกับนโยบายของผู้ว่าราชการกรุงเทพมหานครด้วยการดำเนินการส่งเสริมการมีส่วนร่วมของประชาชนในการสร้างเครือข่ายสังคมสีเขียวในรูปแบบธนาคารสมมุติ (Non Bank) ภายใต้ชื่อธนาคารต้นไม้เขตบึงกุ่ม (Tree Bank Of Bungkum) โดยน้อมนำหลักการทรงงานตามศาสตร์พระราชา “ปลูกป่าในใจคน” มาปรับใช้เป็นหัวใจสำคัญในการทำดำเนินการส่งเสริมการเพิ่มพื้นที่สีเขียวด้วยกระบวนการส่งเสริมการมีส่วนร่วมทั้งจากภาครัฐและเอกชน และประชาชนในพื้นที่เขตบึงกุ่มในการปรับทัศนคติการเป็น “ผู้ให้” มากกว่าการเป็น “ผู้รับ” เพื่อพัฒนาสังคมสีเขียวเขตบึงกุ่ม และร่วมสร้างกรุงเทพมหานครให้ก้าวสู่มหานครแห่งสิ่งแวดล้อมอย่างยั่งยืนต่อไป

๓. วัตถุประสงค์

๓.๑ เพื่อน้อมนำศาสตร์พระราชา “ปลูกป่าในใจคน” มาส่งเสริมการมีส่วนร่วมของประชาชน ในการเพิ่มพื้นที่สีเขียว และการพัฒนาสภาวะแวดล้อมในพื้นที่เขตบึงกุ่ม

๓.๒ เพื่อเผยแพร่แนวคิดรูปแบบและองค์ความรู้เรื่องธนาคารต้นไม้ (Tree Bank) ในการเพิ่มพื้นที่สีเขียวในเมืองด้วยแนวทางการส่งเสริมการมีส่วนร่วมของประชาชน ในการเป็นสถานที่อบรมและศึกษา เรียนรู้สู่สื่อสาธารณะ จากระดับเขตบึงกุ่มสู่ระดับกรุงเทพมหานคร

๓.๓ เพื่อเพิ่มพื้นที่สีเขียวในพื้นที่เขตบึงกุ่มให้เป็นไปตามหลักเกณฑ์มาตรฐานสากล

๔. เป้าหมาย

๔.๑ ธนาคารต้นไม้เขตบึงกุ่ม (Tree Bank Of Bungkum) เป็นต้นแบบในการพัฒนาเป็น เครือข่ายส่งเสริมการเพิ่มพื้นที่สีเขียวของกรุงเทพมหานครอย่างยั่งยืน

๔.๒ ภายในปี พ.ศ. ๒๕๖๐ ธนาคารต้นไม้เขตบึงกุ่ม (Tree Bank Of Bungkum) มีสมาชิก เครือข่ายสังคมสีเขียวตามหลักการทรงงาน ศาสตร์พระราชา “ปลูกป่าในใจคน” ไม่น้อยกว่า ๒๐๐ ราย

๔.๓ เขตบึงกุ่มสามารถเพิ่มจำนวนพื้นที่สีเขียวได้ไม่น้อยกว่า ๕ ไร่ ภายในปี พ.ศ. ๒๕๖๐

๕. ความรู้ที่นำมาใช้ในการจัดทำรายงานส่วนบุคคล

๕.๑ การนำแนวคิดเกี่ยวกับการบริหาร ในการวิเคราะห์ศักยภาพ และสภาวะแวดล้อม องค์กร (SWOT ANALYSIS)

ผู้คิดค้น SWOT คือ Albert Humphrey โดยนำเทคนิคนี้มาแสดงในงานสัมมนาวิชาการ ที่มหาวิทยาลัยสแตนฟอร์ด หลักการสำคัญ SWOT คือ การวิเคราะห์สภาพปัญหาขององค์กรหรือหน่วยงาน เพื่อค้นหาจุดแข็ง,จุดเด่น และจุดด้อย หรือจุดที่อาจเป็นปัญหาสำคัญในการดำเนินงานมาเป็นเครื่องมือประเมิน สถานการณ์สำหรับโครงการ เพื่อช่วยให้ผู้บริหารกำหนดจุดอ่อนจุดแข็งจากสภาพแวดล้อมโอกาส และอุปสรรค ตลอดจนผลกระทบที่มีศักยภาพจากปัจจัยทั้งหมดต่อการทำงาน จากการดำเนินการในอนาคต

แนวคิดเกี่ยวกับหลักการบริหาร

การวิเคราะห์สภาพแวดล้อมตามทฤษฎีในเรื่อง SWOT ANALYSIS โดยการสำรวจ สภาพการณ์ ๒ ด้าน คือ สภาพการณ์ภายใน และสภาพการณ์ภายนอกองค์กร ได้แก่

S (Strengths) หมายถึง จุดแข็ง หรือข้อได้เปรียบเป็น ข้อดีที่เกิดจากสภาพการณ์ ภายในองค์กร เช่น จุดแข็งด้านทรัพยากรบุคคลด้านการปลูกและบำรุงรักษาต้นไม้

W (Weaknesses) หมายถึง จุดอ่อน หรือข้อเสียเปรียบที่เกิดจากสภาพการณ์ ภายใน องค์กร เช่นไม่มีงบประมาณดำเนินการจัดหาที่ดินมาสร้างสวนสาธารณะ

O (Opportunities) หมายถึง โอกาส หรือความเป็นไปได้สำหรับการตรวจสอบ สถานการณ์ภายนอกองค์กร เพื่อส่งเสริมการดำเนินการได้ ซึ่งแตกต่างจากจุดอ่อน/จุดแข็ง ตรงที่โอกาสนั้นมาจาก ปัจจัยภายนอก นักการตลาดจึงมักจะแสวงหาโอกาสอยู่เสมอ และนำมาใช้ประโยชน์

T (Threats) หมายถึง อุปสรรค หรือปัญหาซึ่งเกิดขึ้น จากสภาพการณ์ภายนอกที่อาจ ส่งผลกระทบต่อการทำงานขององค์กร ซึ่งจำเป็นต้องปรับกลยุทธ์ให้สอดคล้อง และพยายามขจัดอุปสรรค ต่างๆ ให้หมดไป

หลักการ SWOT คือการวิเคราะห์โดยการสำรวจจากปรากฏการณ์ ๒ ด้าน ดังนั้นการการวิเคราะห์ SWOT จึงเรียกได้ว่าเป็นการวิเคราะห์สภาพการณ์ โดยสรุปการวิเคราะห์ ธนาคารต้นไม้เขตบึงกุ่ม (Tree Bank Of Bungkum) จากการน้อมนำศาสตร์พระราชา “ปลูกป่าในใจคน” สู่การส่งเสริมการเพิ่มพื้นที่สีเขียวอย่างยั่งยืน ได้ดังนี้

ตารางที่แสดงการวิเคราะห์สภาพแวดล้อมภายในองค์กรและภายนอกองค์กร

S (Strengths) : จุดแข็ง	W (Weaknesses) : จุดอ่อน
<p>๑. กรุงเทพมหานครมีนโยบายส่งเสริมการเป็นมหานครสีเขียวที่สนับสนุนการเพิ่มพื้นที่สีเขียวและการมีส่วนร่วมของภาคประชาชนในการสร้างพื้นที่สีเขียวในเขตเมือง</p> <p>๒. บุคลากรของสำนักงานเขตบึงกุ่ม เป็นผู้มีความรู้ความสามารถและประสบการณ์ด้านการปลูกและบำรุงรักษาต้นไม้ได้เป็นอย่างดี</p> <p>๓. สำนักงานเขตบึงกุ่มสามารถสนับสนุนวัสดุอุปกรณ์ และกำลังเจ้าหน้าที่ในการจัดกิจกรรมที่เกี่ยวข้องกับธนาคารต้นไม้ได้</p> <p>๔. กรุงเทพมหานครสามารถผลิตปุ๋ยได้เองไม่ต้องเสียงบประมาณในการจัดซื้อปุ๋ยมาบำรุงต้นไม้</p>	<p>๑. ปัญหาด้านสิ่งแวดล้อมเป็นปัญหาใหญ่ที่หลายหน่วยงานต้องรับผิดชอบร่วมกัน แต่ยังคงขาดกลไกที่จะประสานงานในการขับเคลื่อนให้เข้ามามีส่วนร่วมที่มีประสิทธิภาพ</p> <p>๒. การเปลี่ยนแปลงของผู้บริหารหน่วยงานที่มีบ่อยครั้ง หรือการเปลี่ยนนโยบายทำให้ขาดความต่อเนื่องในการดำเนินงาน</p> <p>๓. หน่วยงานไม่สามารถสนับสนุนงบประมาณมาเพิ่มพื้นที่สีเขียวในพื้นที่เอกชนได้ด้วยข้อจำกัดของระเบียบ และข้อกฎหมาย</p> <p>๔. ที่ดินสาธารณะมีจำกัดและส่วนใหญ่ดำเนินการเพิ่มพื้นที่สีเขียวเรียบร้อยแล้ว และหน่วยงานไม่สามารถจัดหาพื้นที่เพิ่มได้เนื่องจากข้อจำกัดด้านงบประมาณ และปัจจุบันราคาที่ดินสูงมาก</p>
O (Opportunities) : โอกาส	T (Threats) : อุปสรรค
<p>๑. ประชาชนประสบกับปัญหาสิ่งแวดล้อมแล้วต้องการมีส่วนร่วมในการแก้ไขปัญหา</p> <p>๒. ประชาชนตระหนักและตื่นตัวเรื่อง จิตอาสาสาธารณะมากขึ้นตามกระแสสังคมยุคโลกาภิวัตน์และเริ่มเข้ามามีส่วนร่วมในการรับผิดชอบต่อสังคมในรูปแบบของ Csr In Process</p> <p>๓. ประชาชนมีพื้นที่ที่มีศักยภาพในการปลูกต้นไม้ในบ้านเรือนเป็นจำนวนมากและต้องการหน่วยงานที่ให้คำแนะนำด้านการเพิ่มพื้นที่สีเขียวหรือสนับสนุนต้นไม้ในการปลูกในบ้านเรือนเป็นจำนวนมาก</p> <p>๔. มีภาคเอกชนให้การสนับสนุนสถานที่ในการดำเนินการพัฒนาเป็นเรือนเพาะชำกล้าไม้จำนวนมาก</p> <p>๕. ไร่ บริเวณด้านหลังสำนักงานเขต</p>	<p>๑. ประชากรเพิ่มขึ้นเนื่องจากการขยายตัวด้านที่อยู่อาศัยและความเจริญด้านเศรษฐกิจทำให้เกิดการแข่งขันและทำให้ชีวิตประจำวันเป็นไปด้วยความเร่งรีบขาดการดูแลสิ่งแวดล้อมอย่างต่อเนื่อง</p> <p>๒. ประชาชนที่เช่าบ้านพักอาศัยไม่ให้ความสำคัญเพราะคิดว่าตนไม่ใช่เจ้าของบ้าน</p> <p>๓. ประชาชนบางส่วนไม่ให้ความร่วมมือ มองเป็นหน้าที่ของเขตที่จะต้องดำเนินการเอง</p> <p>๔. การระบาดของโรคและแมลงทำให้ต้องเสียค่าใช้จ่ายในการดูแล</p>

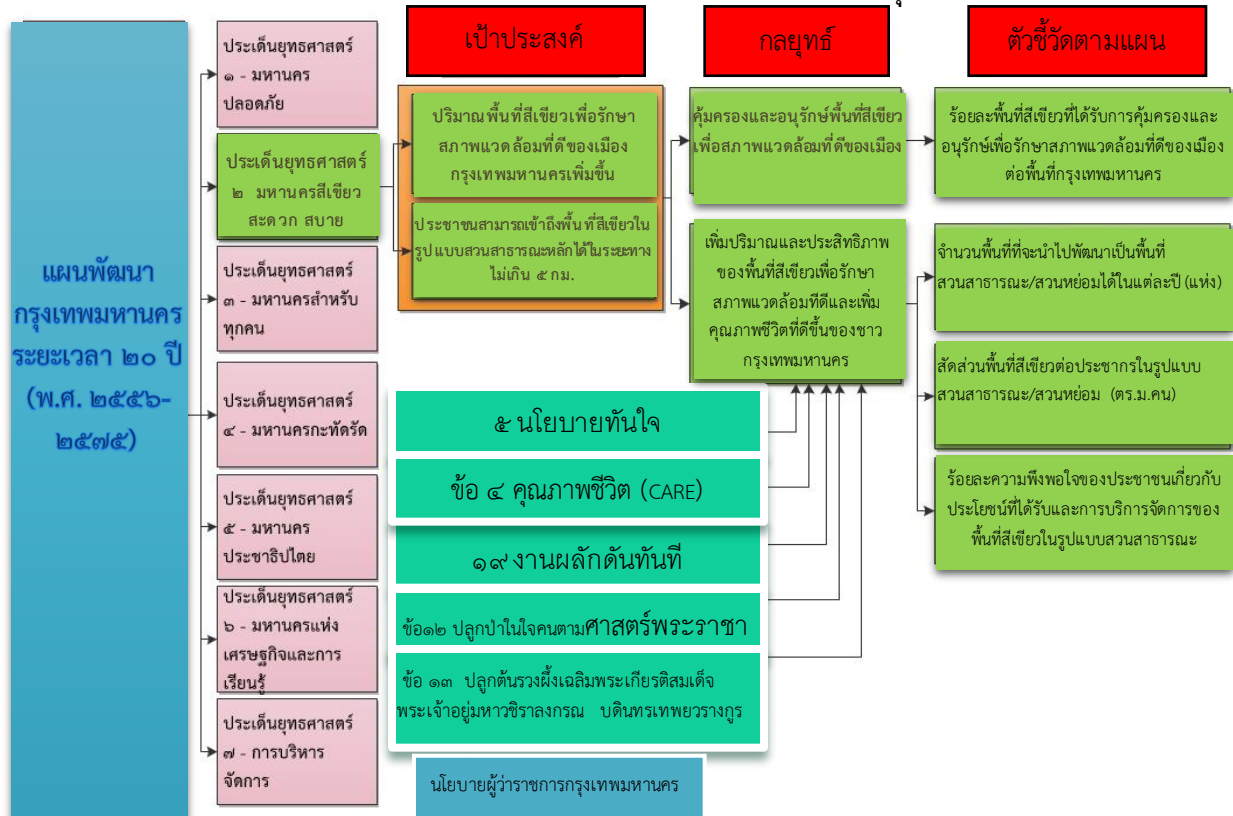
จากตารางข้างต้นสรุปความได้ว่าสภาพแวดล้อมภายในองค์กรที่เป็นจุดแข็ง (S) คือบุคลากรของสำนักงานเขตบึงกุ่มมีความพร้อมในการให้บริการ เป็นผู้มีความรู้ความสามารถในการเป็นวิทยากรและเป็นผู้ดำเนินการบริหารจัดการธนาคารต้นไม้ได้เป็นอย่างดี มีความพร้อมด้านวัสดุอุปกรณ์และกำลังเจ้าหน้าที่สนับสนุนเครือข่าย และมีแผนปฏิบัติการชัดเจน ส่วนที่เป็นจุดอ่อน (W) คือ งบประมาณมีจำกัด การเปลี่ยนแปลงผู้บริหารและการโยกย้ายของเจ้าหน้าที่บ่อยครั้ง รวมทั้งบางครั้งไม่มีอัตรากำลังเจ้าหน้าที่มาปฏิบัติหน้าที่งานทดแทนทำให้ขาดความต่อเนื่อง ที่เป็นโอกาส (O) คือ ปัญหาสิ่งแวดล้อมถึงจุดวิกฤตได้ส่งผลกระทบต่อการดำรงชีวิตของคนในสังคมแล้ว ทำให้ประชาชนตื่นตัวและต้องการมีส่วนร่วมในการแก้ไขปัญหา และกรุงเทพมหานครมีนโยบายในการแก้ไขปัญหาสิ่งแวดล้อมอย่างชัดเจน และมีภาคเอกชนสนับสนุนสถานที่ในการดำเนินการ ส่วนที่เป็นอุปสรรค (T) คือ ประชากรเพิ่มขึ้นอย่างรวดเร็ว มีการแข่งขันในการดำรงชีวิตสูงทำให้บางส่วนของขาดความใส่ใจสิ่งแวดล้อมโดยเฉพาะกลุ่มบ้านเช่า และปัญหาจากโรคแมลงรบกวน

๕.๒ นโยบายและวิสัยทัศน์ของกรุงเทพมหานคร

๑. แผนพัฒนากรุงเทพมหานคร ๒๐ ปี (พ.ศ. ๒๕๕๖ – ๒๕๗๕) ในยุทธศาสตร์ที่ ๒ มหานครสีเขียว สะดวกสบาย โดยประเด็นยุทธศาสตร์ย่อยกำหนดให้มีพื้นที่สาธารณะพื้นที่สีเขียวกระจายทั่วทุกพื้นที่ กรุงเทพมหานครให้ความสำคัญกับการพัฒนาเมืองเป็นนโยบายเร่งด่วน และมีแผนแม่บทในการดำเนินการจัดหาและพัฒนาพื้นที่สีเขียว

๒. นโยบายของผู้ว่าราชการกรุงเทพมหานคร ได้กำหนดนโยบายปฏิบัติการเชิงรุกด้วยนโยบาย NOW ! “ผลักดันทันที แก้ไขทันที” ๑ ภารกิจพิเศษ ๕ นโยบายทันที ๑๙ ภารกิจผลักดันทันที”

รายละเอียดการกำหนดแผนการดำเนินงานการเพิ่มพื้นที่สีเขียวของกรุงเทพมหานคร



๕.๓ พื้นที่สีเขียวในเมือง (Green City)

พื้นที่สีเขียว หมายถึง พื้นที่ใดๆ ในแต่ละพื้นที่เขตเมือง ชุมชนที่เป็นที่โล่งว่างซึ่งมีพืชพรรณ เป็นองค์ประกอบหลัก ได้รับการจัดการดูแลจัดการตามหลักวิชาวนวัฒนวิทยา และหลักวิชาภูมิสถาปัตยกรรม เพื่อสร้างภูมิทัศน์ให้เอื้ออำนวยต่อการพักผ่อนหย่อนใจและเพื่อเสริมสร้างสภาพแวดล้อมของเมือง (ศุภชัยวิชัยปาไม้ คณะวนศาสตร์ มหาวิทยาลัยเกษตรศาสตร์ ๒๕๕๘: ๑๔) ทั้งนี้ปัจจุบันการพิจารณาจำนวนพื้นที่สีเขียวที่เหมาะสมกับจำนวนประชากรใช้หลักเกณฑ์มาตรฐานสากลที่องค์การอนามัยโลก (WHO) กำหนด คือ

☞ เปรียบเทียบการให้บริการพื้นที่สวนสาธารณะต่อประชากรในประเทศต่างๆ

ประเทศ	เนื้อที่สวนสาธารณะต่อประชากร ๑,๐๐๐ คน (หน่วย : ไร่)	เนื้อที่สวนสาธารณะต่อประชากร ๑ คน (หน่วย : ตารางเมตร)
มาตรฐานสากล	๙.๓๘	๑๕
มาตรฐาน WHO	-	๙
สหรัฐอเมริกา	๒๕	๔๐
อังกฤษ	๑๗.๕๐	๒๓
เม็กซิโก	๙.๕๐	๑๕
โปแลนด์	๙.๕๐	๑๕
สิงคโปร์	๖.๘๐	๑๐.๙๐
ญี่ปุ่น	๓.๓๗	๕.๔
มาเลเซีย	๑.๘๐	๒.๙๐
ไทย	๐.๒๕	๐.๔๐

ที่มา : Park and Greenery Space Planning in a large City : Laboratory of Urban Landscape Design, Nobura Masuda, Prefecture, College of Agriculture, ๒๐๐๓

๕.๔ หลักการมีส่วนร่วม (Participation)

การส่งเสริมการมีส่วนร่วมของชุมชน หมายถึงการที่สมาชิกของชุมชน องค์กร หน่วยงานต้องเข้ามามีส่วนเกี่ยวข้องกัน ๔ มิติ ได้แก่

๑. การมีส่วนร่วมกันตัดสินใจว่าควรทำอะไร และทำอะไร
๒. การมีส่วนร่วมเสียสละเพื่อการพัฒนา รวมทั้งลงมือปฏิบัติ
๓. การมีส่วนร่วมในการแบ่งปันผลประโยชน์ที่เกิดขึ้น
๔. การมีส่วนร่วมในการประเมินผลโครงการ

แนวคิดการมีส่วนร่วมสำนักงานคณะกรรมการกองทุนหมู่บ้านและชุมชนเมืองแห่งชาติ สำนักงานสภาพัฒนาการเศรษฐกิจ และทบวงมหาวิทยาลัย (๒๕๔๖, หน้า ๑๑๔) ได้ระบุว่า การมีส่วนร่วม คือ การที่ประชาชนหรือชุมชนสามารถเข้าไปมีส่วนในการตัดสินใจ ในการกำหนดนโยบายพัฒนาท้องถิ่น และมีส่วนร่วมในการรับประโยชน์จากบริการ รวมทั้งมีส่วนร่วมในการควบคุมประเมินผลโครงการต่างๆ ของท้องถิ่น

การทำงานแบบมีส่วนร่วมในทุกระดับนั้นมีความสำคัญอย่างยิ่งในปัจจุบัน เพราะช่วยให้ผู้มีส่วนร่วมเกิดความรู้สึกความเป็นเจ้าของ และจะทำให้ผู้มีส่วนร่วม หรือมีส่วนได้เสียนั้นยินยอมปฏิบัติ

ทฤษฎีการจูงใจ ความหมายของการจูงใจ การจูงใจมนุษย์เป็นปรากฏการณ์ที่สลับซับซ้อน จึงไม่อาจหาคำจำกัดความที่เป็นสูตรสำเร็จตายตัวง่ายๆ ได้นอกจากนี้ยังเป็นการยากที่จะวัดผลว่าบุคคลที่เราจูงใจ ฟังพอใจ หรือผลของการจูงใจจะสำเร็จเพราะแรงจูงใจหรือไม่ (สร้อยตระกูล (ตีทยานนท์) อรรถมานะ (๒๕๔๒:๘๓)

ความรับผิดชอบต่อสังคม (Corporate Social Responsibility : CSR)

ความรับผิดชอบต่อสังคม หมายถึง ความรับผิดชอบต่อสังคมและสิ่งแวดล้อมขององค์กร คือ การดำเนินกิจการภายใต้หลักจริยธรรมและการจัดการที่ดี อันนำไปสู่การพัฒนาที่ยั่งยืน โดยกำหนดประเภทของความรับผิดชอบต่อสังคมได้เป็น ๓ ประเภท คือ

๑. In Process หมายถึง กิจกรรมเพื่อสังคมและสิ่งแวดล้อมที่มีผลต่อผู้มีส่วนได้ส่วนเสีย และสิ่งแวดล้อมองค์กร

๒. After Process หมายถึง กิจกรรมเพื่อสังคมและเป็นมิตรกับสิ่งแวดล้อมที่ไม่เกี่ยวข้องกับ การดำเนินการขององค์กร

๓. As Process หมายถึง กิจกรรมที่จัดตั้งขึ้นเพื่อช่วยเหลือสังคมและสิ่งแวดล้อมโดยไม่หวัง ผลกำไร

เครือข่ายสังคมสีเขียว

เครือข่าย (Network) หมายถึงรูปแบบหนึ่งของการประสานงานของบุคคล กลุ่มบุคคลหรือ องค์กรหลายองค์กรที่สมัครใจ ในการแลกเปลี่ยนข่าวสารร่วมกันหรือเพื่อทำกิจกรรมร่วมกันโดยการจัดระเบียบ โครงสร้างของคนในเครือข่าย ด้วยความเป็นอิสระ เท่าเทียมกันภายใต้พื้นฐานของความเคารพสิทธิกันและกัน เชื้อถือเคารพ เอื้ออาทรซึ่งกันและกัน

อรุณพ พงษ์วาท(๒๕๓๙:๓)ได้กล่าวไว้ว่าเครือข่ายเป็นการเชื่อมโยงร้อยรัดเอาความพยายาม และการดำเนินงานของฝ่ายต่างๆ เข้าด้วยกันอย่างเป็นระบบระเบียบและเป็นรูปธรรม เพื่อการปฏิบัติการกิจ อย่างใดอย่างหนึ่งร่วมกัน โดยที่แต่ละฝ่ายยังคงปฏิบัติการหลักของตนอย่างไม่สูญเสียเอกลักษณ์และปรัชญา ของตนเอง ทั้งนี้การก่อเกิดเครือข่ายอาจก่อเกิดได้ ๒ ลักษณะ คือ

๑. เครือข่ายที่เกิดโดยธรรมชาติ เช่น เครือญาติ เครือศรัทธา

๒. เครือข่ายที่เกิดโดยการจัดตั้ง เป็นเครือข่ายที่มีคนคอยกระตุ้น คอยปลุกให้เกิด ความคิดในการแก้ไขปัญหาาร่วมกันของชุมชนหรือองค์กร

๕.๖ ความรู้เกี่ยวกับธนาคารต้นไม้

(๑) ความหมายของธนาคาร(BANK) ธนาคาร (NON BANK)และธนาคารต้นไม้

พจนานุกรมฉบับราชบัณฑิตยสถานฉบับ พ.ศ. ๒๕๒๕ ให้ความหมายของคำว่า ธนาคารไว้ว่านิติบุคคลที่จัดตั้งขึ้นตามกฎหมายบริษัทจำกัด หรือ บริษัทมหาชนจำกัดที่ใช้ชื่อหรือคำแสดงว่า ธนาคาร ซึ่งประกอบธุรกิจเกี่ยวกับเงินหรือธุรกิจหลักทรัพย์

ธนาคารแห่งประเทศไทย ได้ให้ความหมายของ ธนาคาร (Non Bank) คือผู้การ ให้บริการทางการเงินอื่นๆ ที่ไม่ใช่สถาบันการเงิน กล่าวคือไม่ได้รับอนุญาตประกอบกิจการธนาคารพาณิชย์ จากธนาคารแห่งประเทศไทย ไม่สามารถเปิดบัญชีเงินฝากให้แก่ประชาชน

ธนาคารต้นไม้ คือ องค์กรที่จัดตั้งขึ้นเพื่อดำเนินการส่งเสริมให้ประชาชนปลูกต้นไม้ ในที่ดินของตนเอง มีเป้าหมายเพื่อให้ประชาชนรู้ และร่วมกันดูแลต้นไม้ พงศา ชูแนม (๒๕๕๓:๒)

*ในที่นี้ใช้คำว่าธนาคารเพื่อให้ประชาชนทั่วไปเข้าใจง่ายเท่านั้น

(๒) ธนาคารต้นไม้ของธนาคารเพื่อการเกษตร และสหกรณ์การเกษตร(ธ.ก.ส.)

ธนาคารต้นไม้เป็นธนาคารรูปแบบธนาคาร(Non Bank) ที่ประยุกต์ใช้เพื่อประโยชน์ทั้งด้านสิ่งแวดล้อม การเป็นแนวทางในการแก้ไขปัญหาการเปลี่ยนแปลงของสภาพภูมิอากาศควบคู่ไปกับการเพิ่มทรัพยากรในดินอย่างพอเพียง มั่งคั่ง ยั่งยืน โดยมีแนวคิดที่ว่าปลูกต้นไม้เหมือนการฝากเงิน ดอกเบี้ยที่เบ่งบานในรูปของต้นไม้ และใบไม้ ยังเป็นการเพิ่มพื้นที่สีเขียวให้แผ่นดิน ช่วยแก้ปัญหาโลกร้อนที่สำคัญการปลูกต้นไม้ยังช่วยพัฒนาขีดความสามารถให้เป็นผู้ตระหนักรู้ เรื่องการทำความดีต่อชุมชน สังคมและประเทศชาติ

***ซึ่งการศึกษาในครั้งนี้ใช้แนวคิดของโครงการดังกล่าวข้างต้นเป็นแนวทางในการจัดตั้งธนาคารต้นไม้เขตบึงกุ่ม ((Tree Bank Of Bungkum) เพื่อใช้ในการเพิ่มพื้นที่สีเขียวเมือง**

๖. กรอบแนวทางการดำเนินการและผู้มีส่วนเกี่ยวข้อง

๖.๑ จัดทำโครงการเสนอขออนุมัติต่อผู้อำนวยการเขตบึงกุ่ม

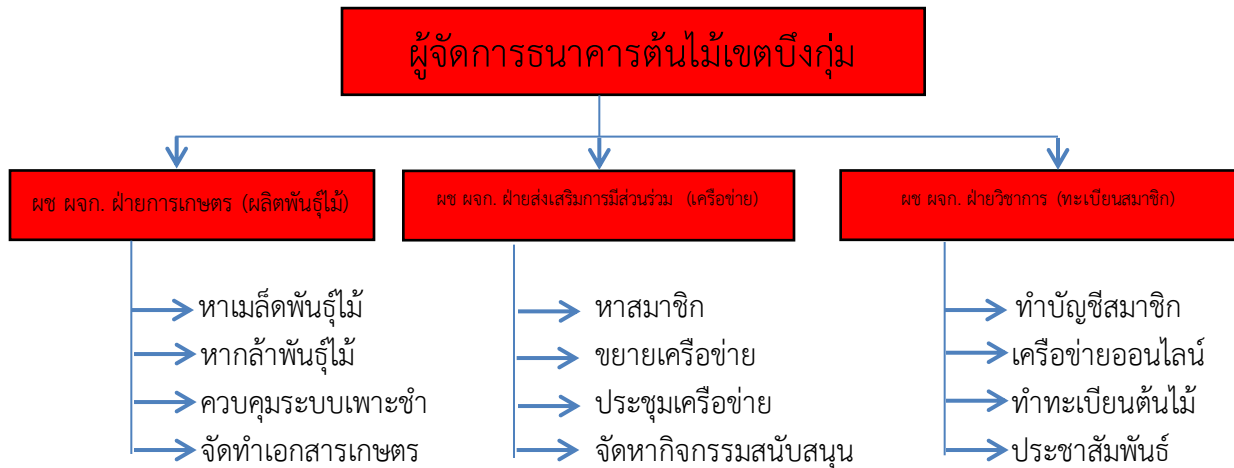
๖.๒ แต่งตั้งคณะกรรมการประกอบด้วยฝ่ายที่เกี่ยวข้อง ได้แก่

- ผู้อำนวยการเขตบึงกุ่ม เป็นที่ปรึกษาโครงการ
- ผู้ช่วยผู้อำนวยการเขตบึงกุ่ม สรรหากรรมการฝ่ายรักษาความสะอาดฯ ประธาน
- หัวหน้าฝ่ายทุกฝ่าย หรือผู้แทน กรรมการ
- ผู้แทนจากกลุ่มเป้าหมาย กลุ่มละไม่เกิน ๓ คน กรรมการ
 - ผู้แทนชุมชน
 - ผู้แทนสถานประกอบการ
 - ผู้แทนสถานศึกษา
 - ผู้แทนศาสนสถานในพื้นที่เขตบึงกุ่ม
 - ประธานชมรมผู้สูงอายุเขตบึงกุ่ม
 - ผู้นำเยาวชนในพื้นที่เขตบึงกุ่ม
- หัวหน้าฝ่ายรักษาความสะอาดและสวนสาธารณะ กรรมการและเลขานุการ
- เจ้าหน้าที่ฝ่ายรักษาความสะอาดและสวนสาธารณะ ผู้ช่วยเลขานุการ

๖.๓ ประชุมคณะกรรมการ ระดมความคิดเห็น กำหนดแผนการปฏิบัติงาน และมอบหมายภารกิจให้กับคณะกรรมการไปดำเนินการในส่วนที่เกี่ยวข้อง โดยแบ่งหน้าที่ของบุคลากร ดังนี้

- หัวหน้าฝ่ายรักษาความสะอาดและสวนสาธารณะ เป็นผู้จัดการธนาคารต้นไม้เขตบึงกุ่ม มีบทบาทหน้าที่ในการกำกับและควบคุมงานภายในระบบธนาคารต้นไม้เขตบึงกุ่ม ให้เป็นไปด้วยความเรียบร้อย
- เจ้าหน้าที่งานเกษตรมีบทบาทหน้าที่เป็นผู้ช่วยผู้จัดการฝ่ายผลิตพันธุ์ไม้รับผิดชอบการผลิตและจัดหาต้นไม้สนับสนุนโครงการในรูปแบบต่าง ๆ อาทิ ขอรับการสนับสนุนจากศูนย์เพาะชำกล้าไม้ กรมป่าไม้ สำนักงานสวนสาธารณะ สำนักสิ่งแวดล้อมฯ การจัดทำเอกสารทางวิชาการด้านการปลูก และบำรุงรักษาต้นไม้ โดยมีเจ้าหน้าที่ตามแผนงานปลูกและบำรุงรักษาต้นไม้เป็นผู้ปฏิบัติงานสนับสนุน
- เจ้าหน้าที่งานรักษาความสะอาด เป็นผู้ช่วยผู้จัดการฝ่ายการมีส่วนร่วม รับผิดชอบในการแสวงหาการมีส่วนร่วม การสร้างเครือข่ายสมาชิก การขอสนับสนุน โดยมีเจ้าหน้าที่ตามแผนงานรักษาความสะอาดเป็นผู้ปฏิบัติงานสนับสนุน โดยประสานกับเครือข่ายฝ่ายต่างๆ และเครือข่ายทั้งภายในและภายนอกของธนาคารต้นไม้เขตบึงกุ่ม เพื่อแสวงหาความร่วมมือในด้านต่าง ๆ อาทิการจัดทำกิจกรรมย่อยในรูปแบบต่าง ๆ เพื่อแสวงหาความร่วมมือขยายเครือข่ายธนาคารต้นไม้ให้ครอบคลุมพื้นที่เขตบึงกุ่ม

- นักจัดการงานทั่วไป เป็นผู้ช่วยผู้จัดการฝ่ายบัญชีและระบบออนไลน์ (จัดตั้งเครือข่ายสังคมออนไลน์ Facebook และ Line ภายใต้ชื่อธนาคารต้นไม้เขตบึงกุ่ม (Tree Bank Of Bungkum) และการจัดการด้านการทำบัญชี การรับจ่าย ควบคุมต้นไม้ ระบบสมาชิก และรวบรวมสรุปผลการดำเนินการรายงานผู้จัดการธนาคาร การจัดทำเอกสารเผยแพร่ประชาสัมพันธ์โครงการธนาคารต้นไม้โดยมีเจ้าหน้าที่สายงานธุรการเป็นผู้ปฏิบัติงานสนับสนุน ตามผังสังเขป ดังนี้



๖.๔ หลักเกณฑ์ต่างๆ ของธนาคารต้นไม้เขตบึงกุ่ม (โดยย่อ)

๖.๔.๑ หลักเกณฑ์การเป็นสมาชิก

สมาชิกประเภท (ผู้ให้) ไม่จำเป็นต้องมีบ้านพักอาศัยอยู่ในพื้นที่เขตบึงกุ่ม มีความสมัครใจและต้องการเข้ามามีส่วนร่วมในการเป็นสมาชิกธนาคารต้นไม้ มีพื้นที่ปลูกต้นไม้หรือไม่ก็ได้ กรณีเป็นสมาชิกที่ต้องการปลูกต้นไม้ (ผู้รับ) จะต้องมีบ้านพักอาศัยในพื้นที่เขตบึงกุ่ม ต้องมีพื้นที่สำหรับปลูกต้นไม้อย่างน้อย ๑ ตัน จึงจะขึ้นบัญชีเป็นสมาชิกให้

๖.๔.๒ หลักเกณฑ์การกำหนดประเภท และชนิดต้นไม้ที่ปลูกโดยมุ่งเน้นกำหนดเป็น

ไม้ขนาดใหญ่เนื่องจากมุ่งเน้นการเพิ่มพื้นที่สีเขียว กำหนดเป็น ๔ ประเภท (๔ ต) ประกอบด้วย

- ไม้ประดับ (ตบ) อาทิ ต้นเข็ม ต้นโกศล ต้นเฟื่องฟ้า
- ไม้ดอกยืนต้น (ตอก) อาทิ ต้นจำปี ต้นบัวสวรรค์
- ไม้กินได้ (ตแคก) อาทิ ต้นมะนาว ต้นขนุน ต้นมะม่วง ต้นมะกรูด ฯลฯ
- ไม้ยืนยง (ต่น,ตัง) ต้นรวงผึ้ง

๖.๔.๓ หลักเกณฑ์การรับ - จ่ายต้นไม้ ธนาคารต้นไม้จะรับบริจาคต้นไม้ทุกประเภท

ตลอดรวมถึงเมล็ดพันธุ์ไม้ทุกชนิด เพื่อรวบรวมแก่ผู้สนใจนำไปปลูก สำหรับผู้ขอรับต้นไม้ ต้องแสดงหลักฐานสถานที่และพื้นที่ปลูกในพื้นที่เขตบึงกุ่ม พร้อมการยินยอมให้สามารถตรวจสอบว่ามีการนำไปปลูกจริง หรือการเป็นสมาชิกเครือข่ายสังคมออนไลน์ ให้ลงรูปการปลูกต้นไม้ทุกต้นที่รับไปปลูกในพื้นที่ของตนเอง

๖.๔.๔ หลักเกณฑ์การป้องกันการทุจริต ดำเนินการในรูปของคณะกรรมการ มีการ

ทำบัญชีรับจ่ายชัดเจน และมีการสุ่มตรวจอย่างต่อเนื่อง ไม่มีการรับบริจาคเป็นรูปเงินหรือทรัพย์สิน ยกเว้นการจัดเป็นกิจกรรมในวาระพิเศษเท่านั้น

๖.๔.๕ หลักการตรวจสอบ และจัดทำฐานข้อมูลต้นไม้เพื่อการเพิ่มของพื้นที่สีเขียว โดยมุ่งเน้นการเพิ่มขึ้นของพื้นที่สีเขียวของสำนักงานเขตบึงกุ่มจากเกณฑ์มาตรฐานปัจจุบันของสำนักงานสวนสาธารณะ กรุงเทพมหานคร

พื้นที่สีเขียวกลุ่มกรุงเทพมหานครตะวันออกแยกรายเขต

ลำดับ	พื้นที่เขต	๑๐ ประเภท จำนวน (แห่ง)	จำนวน พื้นที่ สีเขียว	จำนวน สวน (แห่ง)	ประชากร	พื้นที่รวม(ตร.ม.) (๑๐ ประเภท)	อัตราส่วนพื้นที่สีเขียว (ตร.ม./คน)		
							๑๐ ประเภท	พื้นที่สีเขียว อื่นๆ	สวน
๑	เขตคลองสามวา	๑๙๐	๘๐	๑๓๐	๑๗๔,๑๙๗.๐๐๐	๖,๔๙๑,๐๓๒.๐๐๐	๓๗.๒๖	๓๓.๙๘	๓.๒๘
๒	เขตคันนายาว	๒๓๘	๕๕	๑๘๓	๙๐,๔๓๗.๐๐๐	๖,๓๒๒,๕๖๐.๕๖๐	๖๙.๙๑	๔๙.๑๐	๒๐.๘๑
๓	เขตบางกะปิ	๒๔๒	๑๐๖	๑๓๖	๑๘๘,๐๕๖.๐๐๐	๑,๗๕๑,๓๓๖.๓๘๑	๑๑.๗๕	๖.๖๒	๕.๑๓
๔	เขตบึงกุ่ม	๑๘๙	๔๓	๑๑๔	๑๔๕,๘๒๒.๐๐๐	๓,๐๐๗,๙๑๑.๖๐	๑๗.๒๓	๑๑.๐๒	๒๐.๖๓
๕	เขตลาดกระบัง	๑๖๕	๕๘	๑๐๗	๑๖๕,๗๒๔.๐๐๐	๓,๔๗๗,๘๔๐.๐๐๐	๒๐.๙๙	๑๗.๘๗	๓.๑๑
๖	เขตสะพานสูง	๒๐๕	๘๗	๑๑๘	๙๑,๓๕๘.๐๐๐	๒,๗๘๓,๗๙๗.๔๐๓	๓๐.๔๗	๒๖.๕๗	๓.๙๐
๗	เขตหนองจอก	๒๔๒	๔๓	๑๙๙	๑๕๙,๙๖๒.๐๐๐	๒๑,๓๓๓,๘๔๖.๐๐๐	๑๓๓.๓๗	๑๒๔.๖๕	๘.๗๒

๖.๕ สถานที่ตั้งพื้นที่ศูนย์การเรียนรู้และจัดการมูลฝอย ฝายรักษาความสะอาดและสวนสาธารณะ สำนักงานเขตบึงกุ่ม (ด้านหลังอาคารสำนักงานเขตบึงกุ่ม เนื้อที่ ๕ ไร่)



๖.๖ วันเวลาเปิด-ปิดทำการธนาคารต้นไม้เขตบึงกุ่ม

เปิดทุกวันไม่เว้นวันหยุดราชการ เริ่มดำเนินการในวันที่ ๑๒ พฤษภาคม ๒๕๖๐ (วันพืชมงคล) ตั้งแต่เวลา ๐๙.๐๐ - ๑๕.๐๐ น. เนื่องจากเจ้าหน้าที่ผู้รับผิดชอบต้องดำเนินการภารกิจประจำวันให้แล้วเสร็จก่อนดำเนินการ

๖.๗ ขั้นตอนการดำเนินการธนาคารต้นไม้เขตบึงกุ่ม (Tree Bank Of Bungkum)

๖.๗.๑ ขั้นตอนการบริจาคต้นไม้ ผู้บริจาคต้นไม้ เมล็ดพันธุ์ลงรายการในแบบบริจาค พร้อมนำของที่บริจาคมอบให้เจ้าหน้าที่ฝ่ายวิชาการ เพื่อจัดทำประวัติ เจ้าหน้าที่ตรวจสอบและส่งมอบให้ฝ่ายการเกษตรรับผิดชอบดูแล ตรวจสอบ และรายงานผลต่อผู้จัดการธนาคารทุกวัน

๖.๗.๒ ฝ่ายการเกษตรรับผิดชอบ ต้นไม้ มาอนุบาล เมล็ดพันธุ์มาเพาะกล้าเพื่อรอเครือข่ายนำไปปลูกในที่ดินของสมาชิก และถ่ายรูปรายงานทางสังคมออนไลน์ โดยฝ่ายวิชาการรับผิดชอบรายงานให้ผู้บริจาคทราบ

๖.๗.๓ ฝ่ายส่งเสริมการมีส่วนร่วมดำเนินการแสวงหาเครือข่ายพันธมิตรในการเข้ามามีส่วนร่วมในการบริจาคกล้าไม้ เมล็ดพันธุ์ กิ่งพันธุ์ วัสดุอุปกรณ์ในการเพาะชำ เช่น ขุยมะพร้าว แกลบ โดยกำหนดแนวทางการจัดตั้งเครือข่ายผ่านกิจกรรมย่อย ๑๒ เดือน ๑๒ กิจกรรม ดังนี้

- เดือนมกราคม กิจกรรม “ปลูกต้นไม้ให้โตไปกับเรา” (สร้างเครือข่ายครอบครัว โดยส่งเสริมให้แจกต้นไม้ให้เยาวชนนำไปปลูกในบ้านในกิจกรรมงานวันเด็กแห่งชาติ ในพื้นที่เขตบึงกุ่ม) เพื่อให้ต้นไม้เจริญเติบโตพร้อมกับเด็ก เกิดความรักความผูกพันกับผู้ปลูก

- เดือนกุมภาพันธ์ กิจกรรมปลูกรัก ปลูกต้นไม้ “ชวนคู่รักปลูกต้นไม้” (เครือข่ายคู่รักสิ่งแวดล้อมแจกกล้าไม้ให้คู่รักในวันวาเลนไทน์ที่มาจดทะเบียน ณ สำนักงานเขตบึงกุ่ม) ส่งเสริมให้คู่รักที่เพิ่งเริ่มต้นชีวิตคู่ ปลูกต้นไม้ให้แบ่งบานไปพร้อมกับชีวิตรัก

- เดือนมีนาคม กิจกรรมปั่น (จักรยาน) “ปั่นไปเก็บ (เมล็ดพันธุ์) มาขยายพันธุ์ โดยเชิญชวน(เครือข่ายชมรมจักรยานในกลุ่มนักปั่นจักรยานในพื้นที่เขตบึงกุ่ม ณ เส้นทางจักรยานถนนประเสริฐมนูกิจ) ปั่นจักรยานเก็บเมล็ดพันธุ์จากบ้าน ชุมชน มาส่งมอบที่ธนาคารต้นไม้

- เดือนเมษายน กิจกรรมวันปลูกต้นไม้ประจำปีของชาติ (สร้างเครือข่ายผู้นำชุมชนในการประชุมคณะกรรมการชุมชนประจำเดือนทุกเดือนในพื้นที่เขตบึงกุ่ม)

- เดือนพฤษภาคม กิจกรรม “บ้าน วัด ร่วมใจเปลี่ยนพงหวัดสวยเป็นพวงรีดสีเขียว” ส่งเสริมให้วัดในพื้นที่เขตบึงกุ่มสนับสนุนการใช้พวงรีดต้นไม้ เพื่อเพิ่มคุณค่าสร้างคุณประโยชน์ ด้วย (เครือข่ายศาสนสถานจากผู้นำศาสนาในศาสนสถานทุกแห่งในพื้นที่เขตบึงกุ่ม)

- เดือนมิถุนายน กิจกรรมปั่น (จักรยาน) ไปปลูกต้นไม้ (สร้างเครือข่ายชมรมขจักรยานถนนประดิษฐ์มนูธรรมด้วยโครงข่ายที่มีอยู่)

- เดือนกรกฎาคม กิจกรรมชาวบึงกุ่มร่วมใจ ปลูกต้นรวงผึ้งเฉลิมพระเกียรติ สมเด็จพระเจ้าอยู่หัวมหาวชิราลงกรณ บดินทรเทพยวรางกูร(เครือข่ายภาครัฐและเอกชน ประชาชนชาวบึงกุ่ม)

- เดือนสิงหาคม กิจกรรม “ชวนแม่ปลูกต้นไม้” (สร้างเครือข่ายครอบครัวในกิจกรรมวันแม่แห่งชาติเขตบึงกุ่ม ๑๒ สิงหาคม ๒๕๖๐)

- เดือนกันยายน กิจกรรม “ปลูกต้นไม้ชายคลอง” (สร้างเครือข่ายคนรักคลองที่เกิดขึ้นจากการจัดงานวันอนุรักษ์คูคลองแห่งชาติ ๒๐ กันยายน ๒๕๖๐)

- เดือนตุลาคม กิจกรรมทอดกฐินต้นไม้ มอบต้นไม้สร้างบุญ เพื่อเป็นการส่งเสริม (สร้างเครือข่ายผู้สูงวัยหัวใจสีเขียว ด้วยกระบวนการชวนผู้สูงวัยทำบุญด้วยการเก็บเมล็ดพันธุ์ไม้ที่บ้าน การตอนกิ่งไม้ในบ้าน การปักชำกิ่งไม้ในบ้านมาบริจาคทำบุญ เครือข่ายผู้สูงอายุในชมรมผู้สูงอายุของสถานพยาบาลในพื้นที่เขตบึงกุ่ม จำนวน ๒ ศูนย์บริการสาธารณสุข ของกรุงเทพมหานคร)

- เดือนพฤศจิกายน กิจกรรมนักเรียนหัวใจสีเขียว (สอนเด็กนักเรียนขยายพันธุ์ไม้ที่บ้านนำมาปลูกในโรงเรียน ศาสนสถาน และชุมชนในวันเปิดเทอม “บรม บวร”) เครือข่ายนักเรียนในโรงเรียนสังกัดกรุงเทพมหานคร จำนวน ๘ โรงเรียน)

- เดือนธันวาคม กิจกรรมวันสิ่งแวดล้อมไทย ร่วมใจปลูกป่า (สร้างเครือข่ายนักอนุรักษ์สิ่งแวดล้อมจากสถานประกอบการ สถานศึกษา และชุมชน) ในพื้นที่เขตบึงกุ่ม

๖.๘ ประเมินผลความสำเร็จของโครงการ โดยการวัดจากจำนวนผู้เข้าร่วมกิจกรรมไม่น้อยกว่า ๒๐๐ ราย และจำนวนพื้นที่สีเขียวที่เพิ่มขึ้นไม่น้อยกว่า ๕ ไร่ภายในปี พ.ศ. ๒๕๖๐

๖.๙ รายงานผลการดำเนินโครงการ และสรุปผลการดำเนินการรายงานให้ผู้บริหารทราบ

๗. ระยะเวลาดำเนินการ

ดำเนินการในปีงบประมาณ พ.ศ.๒๕๖๐ (เริ่มดำเนินการในวันพืชมงคล ๑๒ พฤษภาคม-๒๕๖๐ เป็นต้นไปและดำเนินการต่อเนื่องทุกเดือนตลอดปี โดยจัดเป็นกิจกรรมระหว่างเดือน) เพื่อให้เกิดผลสัมฤทธิ์อย่างยั่งยืน

๘. งบประมาณ

ไม่ใช้งบประมาณของกรุงเทพมหานคร

๙. แนวทางการติดตามและประเมินผล

วัตถุประสงค์ / เป้าหมาย	ตัวชี้วัดความสำเร็จ (KPI)	วิธีการติดตามประเมินผล / เครื่องมือในการวัด
<p>เป้าหมาย</p> <p>๑. ธนาคารต้นไม้เขตบึงกุ่ม (Tree Bank Of Bungkum) เป็นต้นแบบในการพัฒนาเป็นเครือข่ายส่งเสริมการเพิ่มพื้นที่สีเขียวของกรุงเทพมหานครอย่างยั่งยืน</p> <p>๒. ภายในปี พ.ศ. ๒๕๖๐ ธนาคารต้นไม้เขตบึงกุ่ม มีเครือข่ายสมาชิกเครือข่ายสังคมสีเขียวตามหลักการทรงงาน ศาสตราจารย์พระราช “ปลูกป่าในใจคน” ไม่น้อยกว่า ๒๐๐ ราย</p> <p>๓. เขตบึงกุ่มมีพื้นที่สีเขียวเพิ่มขึ้นไม่น้อยกว่า ๕ ไร่ ภายในปี พ.ศ. ๒๕๖๐</p>	<p>ผลผลิต (Output)</p> <p>- มีเครือข่ายสังคมสีเขียวในรูปแบบธนาคารต้นไม้เขตบึงกุ่ม จำนวน ๑ แห่ง</p> <p>-ภายในปี พ.ศ. ๒๕๖๐ มีสมาชิกธนาคารต้นไม้เขตบึงกุ่ม ไม่น้อยกว่า ๒๐๐ ราย</p> <p>-พื้นที่สีเขียวที่เพิ่มขึ้นของเขตบึงกุ่มไม่น้อยกว่า ๕ ไร่ ภายในปี พ.ศ. ๒๕๖๐</p>	<p>- มีการติดตามและประเมินผลโครงการเป็นระยะ</p> <p>- บัญชีควบคุมจำนวนสมาชิกธนาคารต้นไม้เขตบึงกุ่ม</p> <p>-รายงานพื้นที่สีเขียวของสำนักสิ่งแวดล้อม กรุงเทพมหานคร ประจำปี พ.ศ. ๒๕๖๐ มีพื้นที่สีเขียวของเขตบึงกุ่มเพิ่มขึ้นไม่น้อยกว่า ๕ ไร่</p>

วัตถุประสงค์ / เป้าหมาย	ตัวชี้วัด	วิธีการ / เครื่องมือ
<p>วัตถุประสงค์</p> <p>๑. เพื่อน้อมนำศาสตร์พระราชา “ปลูกป่าในใจคน” มาส่งเสริมการมีส่วนร่วมของประชาชนในการเพิ่มพื้นที่สีเขียวและการพัฒนาสภาวะแวดล้อมในพื้นที่เขตบึงกุ่ม</p> <p>๒ เพื่อเผยแพร่แนวคิดรูปแบบและองค์ความรู้ (Tee Bank) ในการเพิ่มพื้นที่สีเขียวด้วยแนวทางการส่งเสริมการมีส่วนร่วมของประชาชน ในการศึกษาดูงานสู่สาธารณะ จากระดับเขต สู่ระดับกรุงเทพมหานคร</p> <p>๓. เพื่อเพิ่มพื้นที่สีเขียวในพื้นที่เขตบึงกุ่มให้เป็นไปตามหลักเกณฑ์มาตรฐานสากล</p>	<p>ผลลัพธ์ (Outcome)</p> <p>- สมาชิกเครือข่ายธนาคารต้นไม้เข้าใจหลักการ “ปลูกป่าในใจคน” และเกิดเครือข่ายธนาคารต้นไม้ ไม่น้อยกว่า ๑๐ เครือข่าย</p> <p>- มีเครือข่ายสังคมออนไลน์ในรูปแบบ Facebook และ Line ฯลฯ</p>  <p>- อัตราส่วนพื้นที่สีเขียวในเขตบึงกุ่มมีสัดส่วนพื้นที่สีเขียวตรงตามมาตรฐานสากล (อัตราส่วน ๙ ตารางเมตรต่อคน)</p>	<p>- จัดทำเอกสารแผ่นพับ ประชาสัมพันธ์ คู่มือธนาคารต้นไม้เขตบึงกุ่ม เพื่อส่งเสริมการมีส่วนร่วมของประชาชนในรูปแบบของแผ่นพับ และเอกสารออนไลน์</p> <p>- มีการจัดตั้งเครือข่ายสังคมออนไลน์ในรูปแบบของเฟสบุ๊ค ไลน์ ภายใต้อีเมลธนาคารต้นไม้ เขตบึงกุ่ม เพื่อเผยแพร่สู่สาธารณะชน หน่วยงานและองค์กรต่างๆ</p> <p>- ผ่านเกณฑ์การประเมินพื้นที่สีเขียวของสำนักงานสวนสาธารณะ สำนักสิ่งแวดล้อม</p>

๑๐. ข้อเสนอแนะ

ผลที่ได้ทำการดำเนินการ เรื่อง ธนาคารต้นไม้เขตบึงกุ่ม (Tree Bank Of Bungkum) จากการน้อมนำศาสตร์พระราชา “ปลูกป่าในใจคน” สู่การส่งเสริมการเพิ่มพื้นที่สีเขียวอย่างยั่งยืน ในครั้งนี้มีข้อเสนอแนะในการดำเนินการโดยหน่วยงานของกรุงเทพมหานครควรมีการดำเนินการนำไปขยายผลในระดับต่าง ๆ ได้ดังนี้

ระดับนโยบาย (กรุงเทพมหานคร)

๑. กรุงเทพมหานครควรส่งเสริมการจัดตั้งธนาคารต้นไม้กรุงเทพมหานคร เพื่อเป็นองค์กรสนับสนุนในการเพิ่มพื้นที่สีเขียว เนื่องจากการส่งเสริมการเพิ่มพื้นที่สีเขียวในบ้านเรือนประชาชน หน่วยงานราชการไม่สามารถจัดสรรงบประมาณสนับสนุนได้ ดังนั้นการมีเครือข่ายและการพัฒนาเครือข่ายสาขานาการต้นไม้เขตในระดับเขตทุกเขต โดยนำธนาคารต้นไม้เขตบึงกุ่ม เป็นโมเดลวิถีสังคมสีเขียว เป็นแนวทางในการขับเคลื่อนการเพิ่มพื้นที่สีเขียวของกรุงเทพมหานครได้อย่างยั่งยืน และสามารถค่าใช้จ่ายในการเพิ่มพื้นที่สีเขียวของกรุงเทพมหานครได้เป็นจำนวนมากในแต่ละปี

๒. กรุงเทพมหานครต้องสร้างจิตสำนึกด้านสิ่งแวดล้อมแก่ประชาชนโดยการประชาสัมพันธ์รณรงค์ให้เกิดรูปธรรมโดยใช้หัวใจสำคัญ คือ การน้อมนำหลักการทรงงานตามกระแสพระราชดำริศาสตร์พระราชา “ปลูกป่าในใจคน” ของพระบาทสมเด็จพระปรมินทรมหาภูมิพลอดุลยเดช เพื่อเป็นแนวทางในการนำมาปรับใช้ในการสร้างความยั่งยืนในการเพิ่มพื้นที่สีเขียวให้กรุงเทพมหานคร เป็นไปตามกรอบหลักเกณฑ์มาตรฐานสากล

๓. กรุงเทพมหานครต้องปรับเปลี่ยนแนวคิดด้านการบริหารงบประมาณที่มุ่งเน้นในการเพิ่มพื้นที่สีเขียวในเขตเมืองจากแนวคิดที่ใช้งบประมาณเพื่อปลูกต้นไม้ในพื้นที่สาธารณะ เปลี่ยนแปลงเป็นการใช้งบประมาณในการเพิ่มพื้นที่สีเขียวในครัวเรือน โดยการทำให้ประชาชนเห็นคุณค่าของต้นไม้ และส่งเสริมจัดหาให้มีการปลูกต้นไม้ในครัวเรือน เพราะกรุงเทพมหานครใช้จ่ายเพื่อซื้อต้นไม้ในราคาที่เหมาะสมแต่สามารถประหยัดงบในการดูแลและบำรุงรักษา บทสรุปสุดท้ายแล้วกรุงเทพมหานครก็ได้พื้นที่สีเขียวเหมือนกัน เพราะต้นไม้ทุกต้นที่ประชาชนปลูกย่อมสร้างสีเขียวให้แผ่นดิน และความสมดุลให้กับระบบนิเวศ

ระดับปฏิบัติการ (สำนักงานเขต)

๑. สำนักงานเขตต้องเปลี่ยนแนวคิดการส่งเสริมการเพิ่มพื้นที่สีเขียวแบบการให้ประชาชนเป็นผู้ (รอ) รับผิดชอบพื้นที่สีเขียวที่หน่วยงานราชการจะต้องจัดสร้างให้เป็นการสร้างจิตสำนึกว่าเป็น ผู้ (ให้) พื้นที่สีเขียวแก่สังคม ด้วยการเสียสละพื้นที่ภายในอาคารบ้านเรือน สถานประกอบการ เพื่อร่วมกันสร้างพื้นที่สีเขียว

๒. สำนักงานเขตควรแสวงหาเครือข่ายพันธมิตรระหว่างหน่วยงานเพื่อเป็นพลังขับเคลื่อนธนาคารต้นไม้ให้ประสบความสำเร็จในการทำงานเพิ่มพื้นที่สีเขียวให้กับกรุงเทพมหานคร

ภาคผนวก

บรรณานุกรม

- คู่มือ ธนาคารขยะรีไซเคิล มหาวิทยาลัยธรรมศาสตร์. (ม.ป.ป.) เข้าถึงได้จาก <http://www.tu.ac.th/ofrefactor/bg-rs/text> ธนาคารขยะ/คู่มือจัดการขยะ%202551 pdf (วันที่ค้นข้อมูล ๒๑ พฤษภาคม ๒๕๖๐)
- ธนาคาร. (ม.ป.ป.). เข้าถึงได้จาก <https://th.wikipedia.org/wiki> ธนาคาร (วันที่ค้นข้อมูล ๑๘ พฤษภาคม ๒๕๖๐)
- CSR คือ (ม.ป.ป.). เข้าถึงได้จาก <http://www.cscom.com/csr.php> (วันที่ค้นข้อมูล ๑๘ พฤษภาคม ๒๕๖๐)
- พงศา ชูแถม (๒๕๕๓:๒) ธนาคารต้นไม้ เข้าถึงได้จาก [http://www.treebankthai.com/images/intro-1324056483/%C3%D9%E9A8%D1%A120%BB%B5\\$C1](http://www.treebankthai.com/images/intro-1324056483/%C3%D9%E9A8%D1%A120%BB%B5$C1) pdf (วันที่ค้นข้อมูล ๑๘ พฤษภาคม ๒๕๖๐)
- ธนาคารเพื่อการเกษตรและสหกรณ์ แผนการดำเนินงานเพื่อสังคมและสิ่งแวดล้อม เข้าถึงได้จาก <http://www.baac.or.th/csr2011/files/6.pdf> (วันที่ค้นข้อมูล ๑๘ พฤษภาคม ๒๕๖๐)
- ศูนย์วิจัยป่าไม้ คณะวนศาสตร์ มหาวิทยาลัยเกษตรศาสตร์ รายงานฉบับสมบูรณ์ มาตรการในการเพิ่มและการจัดการพื้นที่สีเขียว ในเขตชุมชนอย่างยั่งยืน เข้าถึงได้จาก <http://www.onep.go.th/index.php?option=com-content&view=article&id=2849;2011-12-32-08-37-53&catid>
- อรณพ พงษ์วาท(๒๕๓๙:๓) เครือข่ายความร่วมมือการพัฒนาครู:ภารกิจของคนในชาติ กรุงเทพมหานคร สำนักงานโครงการพิเศษเพื่อการฝึกหัดครู พัฒนาครูและบุคลากรทางการศึกษา (สปก)
- สำนักสิ่งแวดล้อมชุมชนและพื้นที่เฉพาะ สำนักงานนโยบายและแผนทรัพยากรธรรมชาติและสิ่งแวดล้อม ค่ามาตรฐานพื้นที่สีเขียวขององค์กรอนามัยโลก