

รายงานการศึกษาส่วนบุคคล  
(Individual Study)

เรื่อง การสร้างเครือข่ายการรักษาความสะอาดและ  
พัฒนาสภาวะแวดล้อมในพื้นที่เขตห้วยขวาง

จัดทำโดย นายแหวน เพ็ชรตะกั่ว

ตำแหน่ง เจ้าหน้าที่งานรักษาความสะอาดชำนาญงาน

สังกัด ฝ่ายรักษาความสะอาดและสวนสาธารณะ

สำนักงานเขตห้วยขวาง

รายงานนี้เป็นส่วนหนึ่งของการฝึกอบรม  
หลักสูตรนักบริหารมหานครระดับต้น รุ่นที่ ๒๙  
สถาบันพัฒนาข้าราชการกรุงเทพมหานคร  
ประจำปีงบประมาณ พ.ศ. ๒๕๖๐

## คำนิยม

รายงานนี้เป็นส่วนหนึ่งของการฝึกอบรม หลักสูตรนักบริหารมหานครระดับต้น รุ่นที่ ๒๙ สถาบันพัฒนาข้าราชการกรุงเทพมหานคร ประจำปีงบประมาณ พ.ศ. ๒๕๖๐ มีวัตถุประสงค์เพื่อศึกษาแนวทางการสร้างเครือข่ายการรักษาความสะอาดและพัฒนาสภาวะแวดล้อมในพื้นที่เขตห้วยขวาง ซึ่งจะช่วยตอบสนองนโยบายของกรุงเทพมหานครในด้านการจัดการขยะมูลฝอยและการเพิ่มพื้นที่สีเขียว เพื่อรักษาสิ่งแวดล้อม สร้างเสริมคุณภาพชีวิตที่ดีให้กับประชาชน ตามหลักแนวคิดที่ว่า “ดำรงชีวิตแบบเป็นมิตรกับสิ่งแวดล้อม”

ผู้จัดทำรายงานการศึกษาส่วนบุคคลได้เลือกหัวข้อ “การสร้างเครือข่ายการรักษาความสะอาดและพัฒนาสภาวะแวดล้อมในพื้นที่เขตห้วยขวาง” นี้เพราะเห็นว่า ทุกภาคส่วนต้องมีส่วนร่วมในการรักษาความสะอาดและพัฒนาสภาวะแวดล้อม ขอขอบคุณสถาบันพัฒนาข้าราชการกรุงเทพมหานคร และ อ.สุวพร เจริญรังสี ที่ได้ตรวจสอบ ให้คำแนะนำ และปรับปรุงรายงานฉบับนี้ให้มีความสมบูรณ์ยิ่งขึ้น และหวังเป็นอย่างยิ่งว่ารายงานฉบับนี้คงจะเป็นประโยชน์ต่อผู้ที่ได้ศึกษาไม่มากก็น้อย

แหวน เพ็ชรตะกั่ว

# สารบัญ

เรื่อง	หน้า
คำนิยม	ก
สารบัญ	ข
๑. ชื่อเรื่อง การสร้างเครือข่ายการรักษาความสะอาดและพัฒนาสภาวะแวดล้อมในพื้นที่เขต ห้วยขวาง	๑
๒. หลักการและเหตุผล	๑
๓. วัตถุประสงค์	๓
๔. เป้าหมาย	๓
๕. ความรู้ที่นำมาใช้ในการจัดทำรายงานส่วนบุคคล	๓
๕.๑ การวิเคราะห์สภาวะแวดล้อมองค์กร (SWOT)	๓
๕.๒ แนวนโยบายการจัดการขยะมูลฝอยของรัฐบาล	๕
๕.๓ แนวคิดการมีส่วนร่วม	๖
๕.๔ การอบรมให้ความรู้แก่เครือข่าย	๗
๖. กรอบแนวทางการดำเนินการและผู้มีส่วนเกี่ยวข้อง	๑๐
๗. ระยะเวลาดำเนินการ	๑๑
๘. งบประมาณ	๑๑
๙. แนวทางการติดตามและประเมินผล	๑๑
๑๐. ข้อเสนอแนะ	๑๒
ภาคผนวก	

## ๑. ชื่อเรื่อง

“การสร้างเครือข่ายการรักษาความสะอาดและพัฒนาสภาวะแวดล้อมในพื้นที่เขตห้วยขวาง”

## ๒. หลักการและเหตุผล

จากงานสัมมนาร่วมไทย-ญี่ปุ่น เรื่อง "การบริหารจัดการขยะมูลฝอยชุมชนและบทบาทขององค์กรปกครองส่วนท้องถิ่น" เกี่ยวกับนโยบายการจัดการขยะมูลฝอยและประสิทธิภาพในประเทศไทย ว่า ปัจจุบันประเทศไทยมีขยะมูลรวม ๒๖.๘๕ ล้านตันต่อปี เฉลี่ยวันละ ๗๓,๕๖๐ ตัน แต่นำไปกำจัดอย่างถูกต้องเพียงร้อยละ ๓๑.๐๖ หรือ ๘.๓๔ ล้านตันต่อปี นำไปใช้ประโยชน์ ๔.๙๔ ล้านตันต่อปี นำไปกำจัดไม่ถูกต้อง ๗.๑๕ ล้านตันต่อปี และมีขยะตกค้างในพื้นที่และกำจัดไม่ถูกต้อง ๖.๒๒ ล้านตันต่อปี ด้วยการขนย้ายไปฝังกลบและเผาในเตาเผาที่ถูกสุขลักษณะ การลดและคัดแยกขยะมูลฝอยตั้งแต่ต้นทาง ตามร่างแผนแม่บทการบริหารจัดการขยะมูลฝอยและของเสียอันตรายของประเทศ พ.ศ.๒๕๕๙-๒๕๖๔ ที่อยู่ระหว่างดำเนินการให้สมบูรณ์ เพื่อเสนอคณะรัฐมนตรีอนุมัติ โดยใช้หลักการ 3Rs คือ Reduce, Reuse, และ Recycle เพื่อ นำขยะกลับมาใช้ใหม่ กำจัดขยะมูลฝอยและของเสียอันตรายด้วยการนำไปแปรรูปผลิตพลังงานอย่างเหมาะสม หรือ จำกัดขยะของเสียอันตรายอย่างถูกวิธี สำหรับอัตราการเกิดขยะมูลฝอยชุมชน ระหว่างปี ๒๕๕๑ - ๒๕๕๘ เพิ่มขึ้นต่อเนื่องทุกปี เมื่อเฉลี่ยการก่อให้เกิดขยะอยู่ที่ ๑.๑๓ กิโลกรัมต่อคนต่อวัน ขณะที่ ปริมาณขยะเพิ่มขึ้นปีละ ๖๐๐,๐๐๐ ตัน แต่มีสถานที่กำจัดถูกต้องเพียง ๔๓๓ แห่ง ซึ่งไม่ เพียงพอ เพราะไทยมีท้องถิ่นมากถึง ๗,๘๐๐ แห่งทั่วประเทศ

รัฐบาลอยู่ระหว่างเร่งดำเนินการกำจัดปริมาณขยะตกค้างในสถานที่กำจัดขยะมูลฝอยทั่วประเทศ ๓๐ ล้านตัน ขณะนี้ ดำเนินการใน ๖ พื้นที่วิกฤติปัญหาการกำจัดขยะแล้ว ๒๐ ล้านตัน เช่น สระบุรี ลพบุรี พระนครศรีอยุธยา หากเดินหน้าตาม ๔ หลักการ คือ แก้ปัญหาขยะเก่า, สร้างรูปแบบการจัดการขยะมูลฝอยใหม่, วางระเบียบและมาตรการ และสุดท้ายสร้างวินัยคนในชาติจะกำจัดขยะตกค้างในประเทศได้ทั้งหมด ทั้งการรื้อร้อนทำเชื้อเพลิงแข็ง ฝังกลบขยะภายในพื้นที่ และปรับพื้นที่เพื่อรับขยะใหม่ และขนย้ายไปกำจัดถูกต้องนอกพื้นที่ เช่น ฝังกลบ เผาในเตาเผาที่ได้มาตรฐาน

กรุงเทพมหานคร เป็นองค์กรปกครองส่วนท้องถิ่นรูปแบบพิเศษ ได้จัดทำแผนพัฒนากรุงเทพมหานคร ระยะ ๒๐ ปี (พ.ศ.๒๕๕๖ – ๒๕๗๕) กำหนดวิสัยทัศน์ไว้ “ใน ๒๐ ปีข้างหน้า เมืองกรุงเทพมหานครของเราจะก้าวขึ้นเป็น “มหานครแห่งเอเชีย” กรุงเทพฯ จะเป็นเมืองหลวงของเอเชีย เป็นพลังสำคัญในการขับเคลื่อนเศรษฐกิจ สังคมในทวีปเอเชีย และในภูมิภาคอาเซียน คนทั่วโลกเมื่อนึกถึงทวีปเอเชียจะนึกถึงเมืองกรุงเทพฯ ของเรา ใน ฐานะเป็นเมืองชั้นนำในด้านเศรษฐกิจภาคบริการ ความปลอดภัย ความสวยงาม สะดวกสบาย น่าอยู่ และเป็นมิตรต่อสิ่งแวดล้อม ในขณะเดียวกัน เมืองกรุงเทพฯ มีเอกลักษณ์เฉพาะ ในด้านความเรียบง่าย มีเสน่ห์ และมีชีวิตชีวา” ซึ่งในระยะที่ ๑ (พ.ศ. ๒๕๕๖-๒๕๖๐) ของแผนนี้ กรุงเทพมหานครได้กำหนดตัวชี้วัด ดังนี้ ประเด็นยุทธศาสตร์ที่ ๑ มหานครปลอดภัย ประเด็นยุทธศาสตร์ย่อย ๑.๑ ปลอดภัย มีเป้าประสงค์ ๑.๑.๒ ลดปริมาณมูลฝอยที่แหล่งกำเนิด และเพิ่มประสิทธิภาพการจัดการขยะมูลฝอยตั้งแต่แหล่งกำเนิด จนถึงการจัดอย่างถูกต้องตามหลักวิชาการ

ปัญหาสำคัญที่ประสบในปัจจุบัน คือ ประชาชนไม่ให้ความสำคัญในการดูแลรักษาความสะอาดและสิ่งแวดล้อมในถิ่นที่อยู่อาศัยของตน ขาดความสามัคคี ขาดการร่วมแรงร่วมใจกันในการดูแลรักษาความสะอาด ต่างคนต่างอยู่ไม่มีความรับผิดชอบต่อสังคมและสิ่งแวดล้อม ทั้งขยะมูลฝอยตามความสะอาดไม่คำนึงถึงผลกระทบต่อสิ่งแวดล้อม ซึ่งเป็นพฤติกรรมที่ไม่พึงประสงค์ ผลักภาระให้เป็นหน้าที่ของเจ้าหน้าที่รับผิดชอบดำเนินการเพียงฝ่ายเดียว การแก้ไขปัญหาเรื่องความสะอาดและพัฒนาสภาวะแวดล้อมจึงไม่ประสบผลสำเร็จ

พล.ต.อ.อัศวิน ขวัญเมือง ผู้ว่าราชการกรุงเทพมหานคร ได้กำหนดนโยบายในการบริหารราชการกรุงเทพมหานครไว้ว่า “NOW ผลักดันหัวใจ แก่ไขทันที้” และกำหนดนโยบายดำเนินการ ได้แก่ **๑. ภารกิจพิเศษ** คือ การบริหารจัดการมณฑลพิธีท้องสนามหลวงและดูแลประชาชนที่เดินทางมากราบพระบรมศพพระบาทสมเด็จพระปรมินทรมหาภูมิพลอดุลยเดชให้ได้รับความสะอาดสบายมากที่สุด **๕. นโยบายทันใจ** ได้แก่ ๑. สะอาด คือ บ้านเมืองสะอาด การบริหารราชการใสสะอาด ๒. สะดวก ได้แก่ เดินทางสะดวก ใช้ชีวิตสะดวก ข้อมูลสะดวก ๓. ชีวิตปลอดภัย ทรัพย์สินปลอดภัย ชุมชนและสังคมปลอดภัย ๔. ดูแลคุณภาพชีวิตประชาชน สิ่งแวดล้อม และระบบนิเวศ และ ๕. วิถีพอเพียง ภูมิใจในรากฐานไทย พอใจในความเป็นอยู่ และ **๑๙. ภารกิจผลักดันทันที** ได้แก่ ๑.การจัดตั้งศูนย์บริหารราชการฉับไวใสสะอาด ๒. Big Cleaning Day ให้ชาว กทม. อย่างน้อยเดือนละ ๑ ครั้ง ๓. รณรงค์เก็บผักตบชวาทั้งในแม่น้ำเจ้าพระยาและคลองทั่วไป ๔. Bangkok To You รู้ทัน ๕. น้ำแรงระบาย ๖. ขวนเอกชนทำแก้มลิงอิงศาสตร์พระราชานในพื้นที่จุดอ่อนน้ำท่วม ๗. ทางแยกห่วงใย ใส่ใจทุกคน ๘. ปรับจริง จับจริง รวดจอดและวิ่งบนทางเท้า ๙. สั่งปิดสถานบริการฝ่าฝืนกฎหมาย ดำเนินการทันที ๑๐. พลัปปิคอายส์ เครือข่ายเฝ้าระวังความปลอดภัยในชีวิตและทรัพย์สิน ๒๔ ชั่วโมง ๑๑. เปลี่ยนพื้นที่เปลี่ยวเป็นที่โล่ง ตัดวงจรอาชญากรรม ๑๒. ปลุกป่าในใจคนตามศาสตร์พระราชาน ๑๓. ปลุกต้นรวงผึ้งเฉลิมพระเกียรติสมเด็จพระเจ้าอยู่หัวมหาวชิราลงกรณ บดินทรเทพยวรางกูร ๑๔. บางกอก สเปเชียล แคร้ ดูแลผู้สูงอายุเป็นพิเศษ ๑๕. เร่งรัดโครงการ “พระปกเกล้า สกายปาร์ค” ๑๖. เปลี่ยนพื้นที่เสื่อมโทรมให้เป็น “พื้นที่ชุมชนสามัคคี สร้างสุขภาวะดีเพื่อชีวิต” ๑ เขต ๑ ชุมชน ๑๗. สร้างชื่อเสียงด้านการศึกษาและมาตรฐานวิชาการอย่างเท่าเทียมกัน ๑๘. เปิดแหล่งเรียนรู้ศาสตร์พระราชาน ๑๙. จัด “ย่านเดินเพลินกรุงรัตนโกสินทร์”

ด้วยเห็นความสำคัญของปัญหาดังกล่าว และเพื่อนำนโยบายของกรุงเทพมหานครไปปฏิบัติให้เกิดผลเป็นรูปธรรม ด้วยการส่งเสริมและสนับสนุนให้ภาคีต่างๆ ทั้งหน่วยงานภาครัฐ เอกชน และประชาชนทุกภาคส่วนที่อยู่ในพื้นที่เขตห้วยขวางเข้ามามีส่วนร่วมดำเนินการในการแก้ไขปัญหาที่เกิดขึ้น โดยมุ่งปลุกจิตสำนึกให้ประชาชนมีระเบียบวินัยและมีความรับผิดชอบต่อสังคมและสิ่งแวดล้อมร่วมแรงร่วมใจกันในการดูแลรักษาความสะอาดและการพัฒนาสภาวะแวดล้อมตามแนวทาง “การสร้างเครือข่ายการรักษาความสะอาดและพัฒนาสภาวะแวดล้อมในพื้นที่เขตห้วยขวาง”

### ๓. วัตถุประสงค์

๓.๑ เพื่อส่งเสริมการมีส่วนร่วมของประชาชนในการดูแลรักษาความสะอาดและการพัฒนาสภาวะแวดล้อมในพื้นที่เขตห้วยขวาง

๓.๒ เพื่อให้พื้นที่เขตห้วยขวางมีความสะอาดและสิ่งแวดล้อมดี

๓.๓ เพื่อลดปริมาณมูลฝอย ณ แหล่งกำเนิด โดยคัดแยกนำกลับไปใช้ประโยชน์

### ๔. เป้าหมาย

๔.๑ สร้างเครือข่ายการรักษาความสะอาดและพัฒนาสภาวะแวดล้อมในพื้นที่เขตห้วยขวาง โดยมีองค์ประกอบเครือข่าย ดังนี้

- ๑). ชุมชน หมู่บ้าน จำนวน ๓๐ แห่ง
- ๒). ศาสนสถาน วัด มัสยิด จำนวน ๔ แห่ง
- ๓). สถานศึกษาทั้งภาครัฐและเอกชน จำนวน ๗ แห่ง
- ๔). โรงแรม จำนวน ๑๐ แห่ง
- ๕). สถานบันเทิงและร้านอาหาร จำนวน ๒๐ แห่ง
- ๖). อาคารสำนักงานทั้งภาครัฐและเอกชน ๑๕ แห่ง
- ๗). อาคารที่พักอาศัย หรือคอนโดมิเนียม จำนวน ๒๕ แห่ง
- ๘). กลุ่มจิตอาสาสาธารณะอื่นๆ จำนวน ๕ กลุ่ม

๔.๒ จัดอบรมหรือจัดกิจกรรมส่งเสริมการรักษาความสะอาดและพัฒนาสภาวะแวดล้อมในกลุ่มเป้าหมายไม่น้อยกว่า ๒๔ ครั้งต่อปี หรือเครือข่ายละไม่น้อยกว่า ๓ ครั้งต่อเครือข่ายต่อปี

### ๕. ความรู้ที่นำมาใช้ในการจัดทำรายงานส่วนบุคคล

#### ๕.๑ การวิเคราะห์สภาวะแวดล้อมองค์กร (SWOT)

ผู้คิดค้น SWOT คือ Albert Humphrey โดยนำเทคนิคนี้มาแสดงในงานสัมมนาที่มหาวิทยาลัยสแตนฟอร์ด หลักการสำคัญ SWOT คือ การวิเคราะห์โดยการสำรวจสภาวะการณ์ ๒ ด้าน คือ สภาวะการณ์ภายใน และสภาวะการณ์ภายนอกองค์กร ได้แก่

S (Strengths) หมายถึง จุดแข็ง หรือข้อได้เปรียบเป็น ข้อดีที่เกิดจากสภาวะการณ์ภายในองค์กร

W (Weaknesses) หมายถึง จุดอ่อน หรือข้อเสียเปรียบที่เกิดจากสภาวะการณ์ภายในองค์กร

O (Opportunities) หมายถึง โอกาส หรือความเป็นไปได้ สำหรับการตรวจสอบสภาวะการณ์ภายนอกองค์กร

T (Threats) หมายถึง อุปสรรค หรือปัญหาซึ่งเกิดขึ้น จากสภาวะการณ์ภายนอกที่อาจส่งผลกระทบต่อการทำงานขององค์กร

ตารางที่ ๑ แสดงการวิเคราะห์สภาพแวดล้อม  
 “การสร้างเครือข่ายการรักษาความสะอาดและพัฒนาสภาวะแวดล้อมในพื้นที่เขตห้วยขวาง”

สภาพแวดล้อมภายในองค์กร

<p>S (Strengths) : จุดแข็ง</p> <ol style="list-style-type: none"> <li>บุคลากรของฝ่ายรักษาความสะอาดฯ เป็นผู้มีความรู้ความสามารถในการเป็นวิทยากรและเป็นผู้บริหารจัดการกิจกรรมของเครือข่ายได้อย่างดี</li> <li>สามารถสนับสนุนวัสดุ อุปกรณ์ และกำลังเจ้าหน้าที่ในการจัดกิจกรรมของเครือข่ายได้</li> <li>มีแผนปฏิบัติการ (Action Plan) สำหรับจัดกิจกรรมของเครือข่ายอย่างชัดเจน</li> </ol>	<p>W (Weaknesses) : จุดอ่อน</p> <ol style="list-style-type: none"> <li>งบประมาณด้านการรักษาความสะอาดและพัฒนาสภาวะแวดล้อมในพื้นที่เขตห้วยขวางมีจำกัด</li> <li>รถยนต์ส่วนบุคคลสำหรับการเดินทางของเจ้าหน้าที่มีไม่เพียงพอ</li> <li>ขาดบุคลากรที่จะมาปฏิบัติหน้าที่ทดแทนผู้ที่ไปทำหน้าที่เป็นวิทยากร ส่งผลให้งานในพื้นที่ได้รับผลกระทบ</li> </ol>
<p>O (Opportunities) : โอกาส</p> <ol style="list-style-type: none"> <li>ประชาชนประสบกับปัญหาสิ่งแวดล้อมแล้วต้องการมีส่วนร่วมในการแก้ไขปัญหา</li> <li>ประชาชนตื่นตัวเรื่องจิตอาสาสาธารณะมากขึ้นตามกระแสสังคมยุคโลกาภิวัตน์</li> <li>รัฐบาลให้ความสำคัญในการรักษาสิ่งแวดล้อมโดยกำหนดแผนดำเนินการจัดการขยะมูลฝอยเป็นวาระแห่งชาติ ดำเนินการให้เกิดผลเป็นรูปธรรม โดยเน้นการมีส่วนร่วมของประชาชน</li> </ol>	<p>T (Threats) : อุปสรรค</p> <ol style="list-style-type: none"> <li>ประชากรเพิ่มขึ้นเนื่องจากมีการขยายตัวด้านที่อยู่อาศัยและความเจริญด้านธุรกิจต่างๆ ส่งผลให้ปริมาณขยะมูลฝอยมีปริมาณเพิ่มขึ้นตามด้วย</li> <li>ประชาชนที่เช่าบ้านพักอาศัยไม่ให้ความสำคัญเพราะคิดว่าตนไม่ใช่เจ้าของบ้าน</li> <li>ปัญหาการจราจรมีผลต่อการปฏิบัติงาน</li> <li>ประชาชนไม่ให้ความร่วมมือ มองเป็นหน้าที่ของเขตที่จะต้องดำเนินการเอง</li> </ol>

สภาพแวดล้อมภายนอกองค์กร

จากตารางที่ ๑ สรุปความได้ว่าสภาพแวดล้อมภายในองค์กรที่เป็นจุดแข็ง (S) คือ บุคลากรของฝ่ายรักษาความสะอาดฯ สำนักงานเขตห้วยขวาง เป็นผู้มีความรู้ความสามารถในการเป็นวิทยากรและเป็นผู้บริหารจัดการกิจกรรมของเครือข่ายได้เป็นอย่างดี มีความพร้อมด้านวัสดุอุปกรณ์และกำลังเจ้าหน้าที่สนับสนุนเครือข่าย และมีแผนปฏิบัติการชัดเจน ส่วนที่เป็นจุดอ่อน (W) คือ งบประมาณมีจำกัด รถยนต์ส่วนบุคคลสำหรับการเดินทางของทีมหาวิทยาลัยไม่เพียงพอ และไม่มีอัตรากำลังเจ้าหน้าที่ที่จะมาปฏิบัติหน้าที่งานประจำทดแทนผู้ที่ไปเป็นทีมงานวิทยากร สำหรับสภาพแวดล้อมภายนอกองค์กรที่เป็นโอกาส (O) คือ ปัญหาสิ่งแวดล้อมถึงจุดวิกฤตได้ส่งผลกระทบต่อการใช้ชีวิตของคนในสังคมแล้ว ทำให้ประชาชนตื่นตัวและต้องการมีส่วนร่วมในการแก้ไขปัญหา และรัฐบาลมีนโยบายในการแก้ไขปัญหาสิ่งแวดล้อมอย่างจริงจัง ส่วนที่เป็นอุปสรรค (T) คือ ประชากรเพิ่มขึ้นอย่างรวดเร็ว และการจราจรในพื้นที่แออัด ขยายแคบ ส่งผลกระทบต่อการทำงาน

## ๕.๒ แนวนโยบายการจัดการขยะมูลฝอยของรัฐ

๑. รัฐบาลต้องเร่งส่งเสริมกระบวนการพัฒนาระบบการจัดการขยะมูลฝอยชุมชน ขยะจากห้องปฏิบัติการวิทยาศาสตร์ ขยะจากภาคอุตสาหกรรม ขยะติดเชื้อ และขยะ อันตรายจากต่างประเทศให้ได้มาตรฐาน มีประสิทธิภาพ ได้คุณภาพ และถูกต้องตามหลักวิชาการ
๒. รัฐบาลต้องพิจารณาใช้เครื่องมือทางเศรษฐศาสตร์ และมาตรการผู้ก่อมลพิษเป็นผู้จ่าย เพื่อลดปริมาณขยะมูลฝอยและส่งเสริมการนำขยะมูลฝอยกลับมาใช้ประโยชน์ใหม่ให้มากขึ้น เช่น นำ มาตรการเก็บค่าธรรมเนียมพิเศษ (Surcharge) กับ ผู้ผลิตและจำหน่ายผลิตภัณฑ์ที่มีซากบรรจุภัณฑ์ของเสียอันตรายที่กำจัดยาก เช่น หลอดนื้ออน ถ่านไฟฉาย หรือส่งเสริมให้มีการคัดแยกขยะมูลฝอย เช่น จัดตั้ง ธนาคารขยะในชุมชน โรงเรียน และควรให้มีกองทุนสนับสนุนการดำเนินงานของกลุ่มองค์กรหรือเครือข่ายที่มีวัตถุประสงค์เพื่อลดปริมาณขยะมูลฝอย และนำขยะกลับมาใช้ประโยชน์ใหม่มากขึ้น หรือให้สิทธิประโยชน์ทางด้านภาษีอากรแก่ภาคเอกชนที่ดำเนินธุรกิจด้านการจัดการขยะ เช่น การทำปุ๋ยหมักจากขยะมูลฝอยเศษอาหาร วัสดุรีไซเคิล การผลิตพลังงานความร้อนโดยใช้เชื้อเพลิงจากขยะมูลฝอย
๓. รัฐบาลต้องใช้มาตรการ “ผู้ก่อมลพิษเป็นผู้จ่าย” เพื่อจูงใจให้มีการลด ปริมาณขยะและส่งเสริมการนำขยะกลับมาใช้ประโยชน์ใหม่ ประชาสัมพันธ์ให้ประชาชนหรือกลุ่มผู้เกี่ยวข้อง เข้าใจหลักการผู้ก่อมลพิษเป็นผู้รับผิดชอบค่าใช้จ่าย โดยเพิ่มอัตราค่าธรรมเนียมการเก็บขน หรือการกำจัดขยะจากกลุ่มผู้มีส่วนที่ก่อให้เกิดขยะ ซึ่งค่าธรรมเนียมที่กำหนด ขึ้นดังกล่าวต้องสะท้อนต้นทุนที่แท้จริงต่อการเก็บขน หรือการกำจัดขยะขององค์กรปกครองส่วนท้องถิ่น หรือภาคธุรกิจเอกชนที่ดำเนินธุรกิจด้านนี้ และเพิ่มอัตราค่าปรับผู้ที่ลักลอบทิ้งขยะหรือกำจัดขยะไม่ถูกวิธี เพื่อเป็นกรอบในการควบคุมพฤติกรรมผู้เกี่ยวข้อง
๔. รัฐบาลต้องส่งเสริมให้ทุกจังหวัดจัดทำผังเมือง เพื่อเตรียมพื้นที่ไว้สร้างสถานที่กำจัดขยะมูลฝอย ซึ่งอย่างน้อยต้องเพียงพอรองรับการกำจัดขยะในอีก ๑๐ ปีข้างหน้าจัดสรรงบประมาณให้องค์กรปกครองส่วนท้องถิ่นในการจัดซื้อที่ดิน วัสดุ ครุภัณฑ์อุปกรณ์ เทคโนโลยีในการจัดการขยะให้ถูกหลักวิชาการ ตลอดจนฝึกอบรมบุคลากรให้มีความชำนาญในการจัดการขยะมูลฝอย
๕. รัฐบาลควรปรับปรุงกฎหมายด้านการจัดการขยะ เพื่อส่งเสริมให้ประชาชนและผู้ประกอบการ คัดแยกขยะมูลฝอย และนำขยะมูลฝอยกลับมาใช้ประโยชน์ใหม่ และควรจัดให้มีการศึกษาวิจัยเพื่อปรับปรุงแก้ไขกฎหมายในการจัดการขยะมูลฝอยให้เหมาะสมกับสถานการณ์ปัจจุบัน
๖. รัฐบาลต้องพัฒนาเทคโนโลยีเพื่อการจัดการขยะและส่งเสริมกระบวนการผลิตที่สะอาด โดยสนับสนุนการศึกษาวิจัยเทคโนโลยีกำจัดขยะที่มีราคาถูกลงและเหมาะสมกับประเทศไทยเพื่อลดภาระค่าใช้จ่าย พร้อมทั้งส่งเสริมโรงงานอุตสาหกรรมให้ใช้เทคโนโลยีสะอาด(clean technology) กระบวนการผลิต โดยลดการใช้พลังงาน ลดการทำลายสิ่งแวดล้อม
๗. ส่งเสริมกระบวนการมีส่วนร่วมของประชาชนในการจัดการขยะ รัฐบาลควรเปิดโอกาสให้ประชาชน ชุมชน และท้องถิ่น เข้ามามีส่วนร่วมอย่างเป็นทางการจัดการขยะ ตั้งแต่การเปิดเผยข้อมูลข่าวสาร การรับฟังความคิดเห็นและให้ร่วมตัดสินใจ ให้มีส่วนร่วมในการติดตาม และกำกับ

จากแนวทางดังกล่าวมา รัฐบาลของ พล.อ. ประยุทธ์ จันทร์โอชา นายกรัฐมนตรี ได้กำหนดแผนปฏิบัติการ “ประเทศไทย ไร้อัยยะ” ตามแนวทาง “ประชารัฐ” ระยะที่ ๑ พ.ศ. ๒๕๕๙-๒๕๖๐ ภายใต้แผนแม่บทการบริหารจัดการขยะของประเทศ พ.ศ.๒๕๕๙ – ๒๕๖๔ ตามแผนปฏิบัติการ “ประเทศไทย ไร้อัยยะ” ระยะที่ ๑ กำหนดกรอบการดำเนินงาน แบ่งเป็น ๓ ระยะ ได้แก่

๑. ระยะต้นทาง คือ การลดปริมาณขยะมูลฝอยและการคัดแยกขยะมูลฝอยที่ต้นทางบนพื้นฐานแนวคิดตามหลัก ๓R โดยมุ่งส่งเสริมให้มีการคัดแยกขยะมูลฝอย ณ แหล่งกำเนิด หรือ ตั้งแต่ต้นทางคือครัวเรือน สถานที่ราชการ สถานที่สาธารณะ และสถานประกอบการต่างๆ

๒. ระยะกลางทาง คือ การเก็บและขนที่มีประสิทธิภาพ เพื่อไม่ให้ขยะมูลฝอยตกค้างอาจส่งผลกระทบต่อคุณภาพชีวิตของประชาชนและสิ่งแวดล้อม

๓. ระยะปลายทาง คือ การจัดการขยะมูลฝอยที่ถูกต้องตามหลักวิชาการ และมีประสิทธิภาพ

### ๕.๓ แนวคิดการมีส่วนร่วม

สำนักงานคณะกรรมการกองทุนหมู่บ้านและชุมชนเมืองแห่งชาติ, สำนักงานสภาพัฒนาการเศรษฐกิจ และทบวงมหาวิทยาลัย (๒๕๔๖, หน้า ๑๑๔) ได้ระบุว่า การมีส่วนร่วม คือ การที่ประชาชนหรือชุมชนสามารถเข้าไปมีส่วนในการตัดสินใจ ในการกำหนดนโยบายพัฒนาท้องถิ่น และมีส่วนร่วมในการรับประโยชน์จากบริการ รวมทั้งมีส่วนในการควบคุมประเมินผลโครงการต่างๆ ของท้องถิ่น นอกจากนี้ยังได้ให้ความหมายของ การมีส่วนร่วมว่ามี ๒ ลักษณะ คือ

๑. การมีส่วนร่วมในลักษณะที่เป็นกระบวนการของการพัฒนา โดยให้ประชาชน มีส่วนร่วมในการพัฒนาตั้งแต่เริ่มต้นจนสิ้นสุดโครงการ ได้แก่ การร่วมกันค้นหาปัญหา การวางแผน การตัดสินใจ การระดมทรัพยากรและเทคโนโลยีท้องถิ่น การบริหารจัดการ การติดตามประเมินผล รวมทั้งรับผลประโยชน์ที่เกิดขึ้นจากโครงการ

๒. การมีส่วนร่วมทางการเมือง แบ่งออกเป็น ๒ ประเภท คือ การส่งเสริมสิทธิและพลังอำนาจของพลเมืองโดยประชาชน หรือ ชุมชนพัฒนาขีดความสามารถของตนในการจัดการเพื่อรักษาผลประโยชน์ของกลุ่ม ควบคุมการใช้และการกระจายทรัพยากรของชุมชนอันจะก่อให้เกิดกระบวนการ และ โครงสร้างที่ประชาชนในชนบทสามารถแสดงออกซึ่งความสามารถของตนและได้รับผลประโยชน์จากการพัฒนา

### ทฤษฎีการเกลี้ยกล่อมมวลชน (Mass Persuasion)

Maslow (อ้างถึงใน อคิน รพีพัฒน์, ๒๕๒๗, หน้า ๗-๘) กล่าวว่า การเกลี้ยกล่อม หมายถึง การใช้คำพูดหรือการเขียน เพื่อมุ่งให้เกิดความเชื่อถือและการกระทำ ซึ่งการเกลี้ยกล่อมมีประโยชน์ในการแก้ไขปัญหาความขัดแย้งในการปฏิบัติงานและถ้าจะให้เกิดผลดี ผู้เกลี้ยกล่อมจะต้องมีศิลปะในการสร้างความสนใจในเรื่องที่จะเกลี้ยกล่อมโดยเฉพาะในเรื่อง ความต้องการของคนตามหลักทฤษฎีของ Maslow เรียกว่า ลำดับขั้นความต้องการ (hierarchy of needs) คือ ความต้องการของคนจะเป็นไปตามลำดับจาก น้อยไปมาก มีทั้งหมด ๕ ระดับ ดังนี้

๑) ความต้องการทางด้านสรีระวิทยา (physiological needs)

๒) ความต้องการความมั่นคงปลอดภัยของชีวิต (safety and security needs)

- ๓) ความต้องการทางด้านสังคม (social needs)
- ๔) ความต้องการที่จะมีเกียรติยศชื่อเสียง (self-esteem needs)
- ๕) ความต้องการความสำเร็จแห่งตน (self-actualization needs)

สรุปความได้ว่า ความรู้ที่นำมาใช้ในการจัดทำรายงานส่วนบุคคลฉบับนี้ ผู้จัดทำได้นำหลักการวิเคราะห์สภาพแวดล้อมองค์การตามหลัก SWOT มาทำการวิเคราะห์ พร้อมทั้งนำแนวนโยบายของรัฐบาลในการจัดการขยะมูลฝอยมานำเสนอเพื่อให้การดำเนินงานเป็นไปตามนโยบายของรัฐบาล รวมถึงความรู้เกี่ยวกับขยะมูลฝอยที่ต้องนำไปกำจัดและรณรงค์ให้เครือข่ายได้ปฏิบัติอย่างถูกต้องตามนโยบายรัฐบาล รวมทั้งแนวความคิดมีส่วนร่วมตามหลักทฤษฎีของ Maslow ซึ่งเป็นองค์ความรู้ที่เกี่ยวข้องกับการดำเนินการสร้างเครือข่ายการรักษาความสะอาดและพัฒนาสภาวะแวดล้อมโดยตรง

#### ๕.๔ การอบรมให้ความรู้แก่เครือข่าย

##### ๑) ความหมายของการอบรม

การอบรม หมายถึง กระบวนการจัดการเรียนรู้อย่างเป็นระบบ เพื่อสร้างหรือเพิ่มพูนความรู้ (Knowledge) ทักษะ (Skill) ความสามารถ (Ability) และทัศนคติ (Attitude) ของบุคลากร อันจะช่วยปรับปรุงให้การปฏิบัติงานมีประสิทธิภาพสูงขึ้น โดยวัตถุประสงค์ของการอบรมมี ๓ ประการ ดังนี้

๑. เพื่อปรับปรุงระดับความตระหนักรู้ในตนเอง (Self – awareness) ของแต่ละบุคคล ความตระหนักรู้ในตนเอง หมายถึง การเรียนรู้เกี่ยวกับตนเอง อันได้แก่ การทำความเข้าใจในบทบาทและหน้าที่ความรับผิดชอบของตนเองในองค์กร ความตระหนักถึงความแตกต่างระหว่างสิ่งที่ตนเองปฏิบัติจริงและปรัชญาที่ยึดถือ การเข้าใจถึงทัศนคติที่ผู้อื่นมีต่อตนเอง และการเรียนรู้ว่าการกระทำของตนมีผลกระทบต่อผู้อื่นอย่างไร

๒. เพื่อเพิ่มพูนทักษะการปฏิบัติงาน (Job Skills) ของแต่ละบุคคลโดยอาจเป็นทักษะด้านใดด้านหนึ่งหรือหลายด้านก็ได้

๓. เพื่อเพิ่มแรงจูงใจ (Motivation) ของแต่ละบุคคล อันจะส่งผลให้การปฏิบัติงานเกิดผลดี แม้ว่าบุคคลหนึ่งๆจะมีความรู้ความสามารถในการปฏิบัติงานแล้ว บุคคลนั้นอาจมิได้ใช้ความรู้ความสามารถของตนอย่างเต็มที่และได้ผลงานที่ไม่มีประสิทธิภาพเท่าที่ควร ดังนั้นการสร้างแรงจูงใจในการปฏิบัติงานจึงเป็นสิ่งสำคัญอย่างยิ่งต่อความสำเร็จขององค์กร

การอบรมมีหลายวิธี ได้แก่ การบรรยาย (Lecture) การอภิปราย (Discussion) การสาธิต (Demonstration) การสอน (Coaching) การระดมสมอง (Brainstorming) การประชุมกลุ่มย่อย (Buzz session) กรณีศึกษา (Case Study) การประชุมแบบฟอรัม (Forum) การสัมมนา (Seminar) การศึกษาดูงานนอกสถานที่ (Field Trip) และการประชุมเชิงปฏิบัติการ (Workshop) แต่วิธีที่นิยมมากที่สุด คือ การบรรยาย (Lecture) เนื่องจากเป็นการถ่ายทอดความรู้ ข้อเท็จจริง และข้อมูลให้แก่ผู้ฟัง โดยการบรรยายเป็นเทคนิคที่ง่ายต่อการใช้งาน ผู้ที่มีประสบการณ์จะใช้เวลาในการเตรียมตัวน้อยลง เนื้อหาสาระที่ผู้เข้ารับการอบรมจะได้รับมากกว่าวิธีอื่น สามารถให้การอบรมแต่ละครั้ง เป็น

จำนวนมาก มีความสะดวกด้านการจัดการ เน้นเนื้อหาสาระได้ตรงตามวัตถุประสงค์ และสามารถนำไปเป็นเครื่องมือในการฝึกเทคนิคอื่นๆเช่น การฝึกปฏิบัติงานจริงโดยรับฟังจากการบรรยายก่อน เป็นต้น

ดังนั้น การอบรมจึงเป็นเครื่องมือสำคัญในการถ่ายทอดองค์ความรู้และเจตนารมณ์ของการสร้างเครือข่ายการรักษาความสะอาดและพัฒนาสถานะแวดล้อมในพื้นที่เขตห้วยขวาง โดยมุ่งที่จะให้เกิดการทำงานร่วมกันอย่างเป็นระบบ การปฏิบัติมีแนวทางเดียวกันอย่างชัดเจน อันจะส่งผลดีในการสร้างความสามัคคี ร่วมแรงร่วมใจของทุกภาคส่วน จะช่วยให้การปฏิบัติงานเกิดความเป็นเอกภาพ มีประสิทธิภาพดีขึ้น

## ๒) ความหมายของเครือข่าย (Networking)

**เครือข่าย (Network)** คือการเชื่อมโยงของกลุ่มคนหรือกลุ่มองค์กรที่สมัครใจที่จะแลกเปลี่ยนข่าวสารร่วมกัน หรือทำกิจกรรมร่วมกัน โดยจัดระเบียบโครงสร้างของคนในเครือข่าย ด้วยความเป็นอิสระ เท่าเทียมกันภายใต้พื้นฐานของความเคารพสิทธิ เชื่อถือ เอื้ออาทร ซึ่งกันและกัน

การเชื่อมโยงในลักษณะของเครือข่าย ไม่ได้หมายถึงการจัดการให้คนมานั่ง “รวมกัน” เพื่อพูดคุยสนทนากันเฉยๆ โดยไม่ได้ “รวมกัน” ทำสิ่งหนึ่งสิ่งใด เปรียบเหมือนเอกอภินิหารมากรวมกันย่อมไม่เกิดประโยชน์แต่อย่างใด การเชื่อมโยงเข้าหากันจะเกิดขึ้นก็ต่อเมื่อเอาอิฐแต่ละก้อนมาต่อกันเป็นกำแพงโดยการประสานอิฐแต่ละก้อนเข้ากันอย่างเป็นระบบ และก็ไม่ใช่เป็นแค่การรวมกลุ่มของสมาชิกที่มีความสนใจร่วมกันเพียงเพื่อพบปะสังสรรค์แลกเปลี่ยนความคิดเห็นกันเท่านั้น แต่จะ ต้องพัฒนาไปสู่ระดับของ การลงมือทำกิจกรรมร่วมกัน เพื่อให้ บรรลุเป้าหมายร่วมกัน และไม่ใช่ว่าการรวบรวมรายชื่อบุคคลที่มีความสนใจเหมือนกันไว้ในมือเพื่อสะดวกแก่การติดต่อการมอบหมายให้สมาชิกแต่ละคนหาสมาชิกเพิ่มขึ้น ยิ่งได้รายชื่อมากก็ยิ่งทำให้เครือข่ายใหญ่ขึ้น การกระทำเช่นนี้เปรียบเสมือนการขยายถุงใส่อิฐให้โตขึ้นเพื่อจะได้บรรจุอิฐได้มากขึ้น แต่กองอิฐในถุงก็ยังคงวางระเกะระกะขาดการเชื่อมโยงประสานกันอย่างเป็นระบบ

ดังนั้น เครือข่ายต้องมีการจัดระบบให้กลุ่มบุคคลหรือองค์กรที่เป็นสมาชิกดำเนินกิจกรรมบางอย่างร่วมกัน เพื่อนำไปสู่จุดหมายที่เห็นพ้องต้องกัน ซึ่งอาจเป็นกิจกรรมเฉพาะกิจตามความจำเป็น เมื่อภารกิจบรรลุเป้าหมายแล้ว เครือข่ายก็อาจยุบสลายไป แต่ถ้ามีความจำเป็นหรือมีภารกิจใหม่ อาจกลับมารวมตัวกันได้ใหม่ หรือจะเป็นเครือข่ายที่ดำเนินกิจกรรมอย่างต่อเนื่องระยะยาวก็ได้

การรวมตัวเป็นเครือข่ายในลักษณะการแลกเปลี่ยน ต้องสกัดเอาส่วนดีหรือ จุดแข็งของแต่ละฝ่ายมาเรียนรู้และสนับสนุนกันและกัน เป็นการผนึกกำลัง (synergy) ในลักษณะที่ มากกว่า  $๑+๑ = ๒$  แต่ต้องเป็น  $๑+๑ > ๒$  เรียกว่าเป็น “พลังทวีคูณ” ผลลัพธ์ที่ได้จากการทำงานเป็น เครือข่าย ต้องดีกว่าผลรวมที่เกิดจากการปล่อยให้ต่างคนต่างทำแล้วนำผลลัพธ์ของแต่ละคนมารวมกัน

เครือข่ายมีองค์ประกอบสำคัญอยู่อย่างน้อย ๗ อย่างด้วยกัน คือ

๑. มีการรับรู้และมุมมองที่เหมือนกัน (common perception)
๒. การมีวิสัยทัศน์ร่วมกัน (common vision)
๓. มีความสนใจหรือมีผลประโยชน์ร่วมกัน (mutual interests/benefits)

๔. การมีส่วนร่วมของสมาชิกทุกคนในเครือข่าย (stakeholders participation)
๕. มีการเสริมสร้างซึ่งกันและกัน (complementary relationship)
๖. มีการเกื้อหนุนพึ่งพากัน (interdependent)
๗. มีปฏิสัมพันธ์กันในเชิงแลกเปลี่ยน (interaction)

สรุปความได้ว่า การรวมกลุ่มที่จะเรียกว่าเป็นเครือข่ายได้ต้องมีลักษณะเข้าองค์ประกอบตามที่กล่าวมานี้ การรวมกลุ่มลักษณะอื่นเป็นเพียงการพบปะสังสรรค์ หรืองานเลี้ยงเท่านั้น

### ๓) ความรู้เกี่ยวกับขยะมูลฝอย

#### (๑) ความหมายของขยะมูลฝอย

พจนานุกรมฉบับราชบัณฑิตยสถานฉบับ พ.ศ. ๒๕๒๕ ให้ความหมายของคำว่า มูลฝอย หมายถึง เศษสิ่งของที่ทิ้งแล้ว หยากเยื่อ และขยะ หมายถึง หยากเยื่อ มูลฝอย

พระราชบัญญัติสาธารณสุข พ.ศ. ๒๕๓๕ ให้คำจำกัดความของคำว่า มูลฝอย ไว้ดังนี้ มูลฝอย (Waste) หมายความว่า เศษกระดาษ เศษผ้า เศษอาหาร เศษสินค้า ถุงพลาสติก ภาชนะที่ใส่อาหาร เถ้า มูลสัตว์ หรือซากสัตว์รวมตลอดถึงสิ่งอื่นใดที่เก็บกวาดจากถนน ตลาด ที่เลี้ยงสัตว์ หรือที่อื่น

รวมความแล้ว ขยะมูลฝอย หมายถึง สิ่งเหลือใช้หรือสิ่งปฏิกูลที่อยู่ในรูปของแข็ง ซึ่งเกิดจากกิจกรรมของมนุษย์ และสัตว์ทั้งจากบริโภค การผลิต ซึ่งเสื่อมสภาพจนใช้การไม่ได้ หรือไม่ต้องการใช้แล้วบางชนิดเป็นของแข็งหรือกากของเสีย (solid waste) มีผลเสียต่อสุขภาพทางกายและจิตใจ เนื่องจากความสกปรก เป็นแหล่งเพาะเชื้อโรค ทำให้เกิดมลพิษและทัศนะอูจาด

#### (๒) ประเภทของขยะ ที่ทิ้งกันอยู่ทั่วไปมี ๔ ประเภท ได้แก่

๑. ขยะย่อยสลายได้ หรือขยะอินทรีย์ หรือขยะเปียก ได้แก่ เศษอาหาร พืชผัก ผลไม้ หรือซากสัตว์ ที่เหลือจากการรับประทานหรือประกอบอาหาร หรือการค้าขาย สามารถนำไปใช้ประโยชน์ได้ เช่น ทำปุ๋ยหมัก เป็นอาหารสัตว์ หรือทำน้ำหมักชีวภาพ คิดเป็นร้อยละ ๔๖ ของขยะทั้งหมด

๒. ขยะรีไซเคิล คือ ขยะที่สามารถนำมาแปรรูปเป็นผลิตภัณฑ์ใหม่ได้ หรือขยะที่สามารถนำไปขายได้ เช่น แก้ว กระดาษ พลาสติก โลหะ/อโลหะ คิดเป็นร้อยละ ๔๒ ของขยะทั้งหมด

๓. ขยะทั่วไป คือ ขยะมูลฝอยที่ไม่สามารถนำมาใช้ประโยชน์ได้ ย่อยสลาย ยาก และไม่คุ้มค่าในการนำไปรีไซเคิล เช่น ซองบะหมี่สำเร็จรูป เปลือกลูกอม ถุงพลาสติก โฟม ขยะเหล่านี้ต้องนำไปกำจัดตามหลักวิชาการเพื่อไม่ให้เกิดผลกระทบต่อสิ่งแวดล้อม มีประมาณ ๙% ของขยะมูลฝอยทั้งหมด

๔. ขยะพิษ หรือขยะอันตราย เป็นขยะที่เกี่ยวข้องสารเคมีต้องเก็บรวบรวม แล้วนำไปกำจัดอย่างถูกวิธี เช่น กระจกยาฆ่าแมลง หลอดไฟ ถ่านไฟฉาย บรรจุภัณฑ์ สารเคมีต่างๆ มี อยู่ประมาณ ๓% ของปริมาณขยะมูลฝอยทั้งหมด

**(๓) แหล่งกำเนิดขยะมูลฝอย**

๑. ขยะมูลฝอยจากที่อยู่อาศัย เช่น ชุมชน หมู่บ้าน อาคารต่างๆ
๒. ขยะมูลฝอยจากโรงงานอุตสาหกรรม
๓. ขยะมูลฝอยจากภาคการเกษตร
๔. ขยะมูลฝอยจากสถานประกอบการ เช่น ภัตตาคาร โรงพยาบาล
๕. ขยะมูลฝอยจากแหล่งอื่นๆ เช่น ในสวนสาธารณะ คนสัญจรทั่วไป

**(๔) กระบวนการจัดการขยะมูลฝอย**

กรุงเทพมหานคร ได้กำหนดแนวทางการจัดการขยะมูลฝอยมูลฝอย ไว้ ดังนี้

๑. หน้าที่ของประชาชน โดยส่งเสริมการมีส่วนร่วมของประชาชนในการลดและคัดแยกปริมาณ ขยะมูลฝอย ณ แหล่งกำเนิด หรือจัดการขยะมูลฝอยตั้งแต่ต้นทาง โดยมอบภารกิจนี้ให้สำนักงานเขตทั้ง ๕๐ เขต ทำหน้าที่ประชาสัมพันธ์และรณรงค์ส่งเสริมให้ประชาชนมีส่วนร่วมในการจัดการขยะมูลฝอย ของตนตั้งแต่ต้นทาง เพื่อสร้างวินัยให้กับคนในชาติ ลดปริมาณมูลฝอยที่จะต้องเก็บขนไปกำจัด ลดการทำลายทรัพยากรธรรมชาติและประหยัดงบประมาณในการบริหารจัดการขยะมูลฝอย โดยใช้แนวคิดตามหลัก ๓Rs ได้แก่

- Reduce (ใช้น้อยหรือลดการใช้) คือการลดการใช้สิ่งของรู้จักใช้อย่างประหยัด และใช้เท่าที่จำเป็น

- Reuse (ใช้ซ้ำ) คือ การนำสิ่งของที่ไม่ใช้แล้วมาแปรสภาพเพื่อให้เกิดประโยชน์คุ้มค่าสูงสุด

- Recycle (รีไซเคิลหรือการนำกลับมาใช้ใหม่) คือ การนำมูลฝอยมาผ่านกระบวนการแปรรูปเพื่อนำมาเป็นวัตถุดิบในการผลิตครั้งต่อไป เป็นการลดการใช้ทรัพยากรและประหยัดค่าใช้จ่ายในการเก็บขนและกำจัด

๒. หน้าที่ของสำนักงานเขต คือ เพิ่มประสิทธิภาพการเก็บขนขยะมูลฝอยจากแหล่งกำเนิดส่งไปยังศูนย์รวมขยะมูลฝอยทั้ง ๓ แห่ง คือ อ่อนนุช หนองแขม และสายไหม

๓. หน้าที่ของสำนักสิ่งแวดล้อม คือ การขนถ่ายจากการกำจัดหรือการทำลายขยะมูลฝอยเป็นหน้าที่ของสำนักสิ่งแวดล้อมที่จะต้องดำเนินการ

**๖. กรอบแนวทางการดำเนินการและผู้มีส่วนเกี่ยวข้อง**

๖.๑ จัดทำโครงการเสนอขออนุมัติต่อผู้อำนวยการเขตห้วยขวาง

๖.๒ แต่งตั้งคณะทำงานประกอบด้วยฝ่ายที่เกี่ยวข้อง ได้แก่

- ผู้ช่วยผู้อำนวยการเขตห้วยขวาง สังกัดการฝ่ายรักษาความสะอาดฯ ประธาน
- หัวหน้าฝ่ายรักษาความสะอาดและสวนสาธารณะ หรือผู้แทน
- หัวหน้าฝ่ายเทศกิจ หรือผู้แทน
- หัวหน้าฝ่ายโยธา หรือผู้แทน
- หัวหน้าฝ่ายสิ่งแวดล้อมและสุขภาพ หรือผู้แทน
- หัวหน้าฝ่ายพัฒนาชุมชนและสวัสดิการสังคม หรือผู้แทน
- ผู้แทนจากกลุ่มเป้าหมาย กลุ่มละไม่เกิน ๓ คน

๖.๓ ประชุมคณะทำงาน ระดมความคิด กำหนดแผนการปฏิบัติงาน และมอบหมายภารกิจให้กับคณะทำงานไปดำเนินการในส่วนที่เกี่ยวข้อง

๖.๔ ลงพื้นที่เก็บข้อมูล และรวบรวมปัญหาด้านสิ่งแวดล้อมในแต่ละกลุ่มเป้าหมาย

๖.๕ นำข้อมูลที่ได้เข้าสู่ที่ประชุมคณะทำงานเพื่อวิเคราะห์หาแนวทางการดำเนินการแก้ไขปัญหาที่เกิดขึ้นในแต่ละกลุ่มเป้าหมาย

๖.๖ จัดทำแผนปฏิบัติการจัดอบรมหรือจัดกิจกรรมให้ความรู้แก่กลุ่มเป้าหมาย กลุ่มละ ๓ ครั้ง ดังนี้

- ครั้งที่ ๑ จัดอบรมเพื่อสร้างความเข้าใจ ให้ความรู้ ระดมความคิดเห็น และหาแนวร่วมในการดำเนินการ

- ครั้งที่ ๒ ดำเนินการจัดกิจกรรมร่วมกับกลุ่มเป้าหมาย เช่น ตั้งธนาคารขยะ สาธิตการทำน้ำหมักชีวภาพ ปลูกพืชผักสวนครัวในกระถาง หรือปรับภูมิทัศน์ในพื้นที่

- ครั้งที่ ๓ จัดอบรม หรือจัดประชุม สรุปผลการดำเนินการร่วมกัน หาข้อดีหรือข้อบกพร่องจากการดำเนินการที่ผ่านมา เพื่อปรับปรุงแก้ไขหรือพัฒนาให้ดียิ่งๆ ขึ้นไป

๖.๗ ประเมินผลความสำเร็จของโครงการ

๖.๘ รายงานผลการดำเนินโครงการ

#### ๗. ระยะเวลาดำเนินการ

ดำเนินการในปีงบประมาณ พ.ศ.๒๕๖๐ (๑ ตุลาคม ๒๕๕๙ – ๓๐ กันยายน ๒๕๖๐)

#### ๘. งบประมาณ

ไม่ใช้งบประมาณ

#### ๙. แนวทางการติดตามและประเมินผล

วัตถุประสงค์ / เป้าหมาย	ตัวชี้วัด	วิธีการ / เครื่องมือ
<b>เป้าหมาย</b> ๑. จัดตั้งเครือข่ายการรักษาความสะอาดและพัฒนาสภาวะแวดล้อมในพื้นที่เขตห้วยขวางให้ครอบคลุมทุกกลุ่มเป้าหมาย จำนวน ๘ เครือข่าย	<b>ผลผลิต (Output)</b> - มีเครือข่ายการรักษาความสะอาดและพัฒนาสภาวะแวดล้อมในพื้นที่เขตห้วยขวางตามเป้าหมายที่กำหนด ได้แก่ ๑). ชุมชน หมู่บ้าน ๒). ศาสนสถาน ๓). สถานศึกษา ๔). โรงแรม ๕). สถาบันเทิงและร้านอาหาร ๖). อาคารสำนักงานทั้งภาครัฐและเอกชน ๗). อาคารที่พักอาศัย ๘). กลุ่มจิตอาสาอื่น	- จัดตั้งเครือข่ายการรักษาความสะอาดและพัฒนาสภาวะแวดล้อมในพื้นที่เขตห้วยขวาง

วัตถุประสงค์ / เป้าหมาย	ตัวชี้วัด	วิธีการ / เครื่องมือ
<p>๒ จัดอบรมหรือจัดกิจกรรม ส่งเสริมการรักษาความสะอาด และพัฒนาสภาวะแวดล้อมใน กลุ่มเป้าหมาย ไม่น้อยกว่า ๒๔ ครั้งต่อปี หรือเครือข่ายละไม่น้อยกว่า ๓ ครั้งต่อเครือข่ายต่อปี</p> <p><b>วัตถุประสงค์</b></p> <p>๑. เพื่อส่งเสริมการมีส่วนร่วม ของประชาชนในการดูแลรักษา ความสะอาดและการพัฒนา สภาวะแวดล้อมในพื้นที่เขตห้วย ขวาง</p> <p>๒ เพื่อให้พื้นที่เขตห้วยขวาง มีความสะอาดและสิ่งแวดล้อมดี</p> <p>๓. เพื่อลดปริมาณมูลฝอย ณ แหล่งกำเนิด โดยคัดแยกนำ กลับไปใช้ประโยชน์</p>	<p>- มีการจัดการอบรมหรือ จัดกิจกรรมส่งเสริมการรักษา ความ สะอาดและพัฒนาสภาวะ แวดล้อมในพื้นที่เขตห้วยขวาง ไม่น้อยกว่า ๒๔ ครั้ง/ปี หรือ ไม่น้อยกว่าเครือข่ายละ ๓ ครั้งต่อ ปี</p> <p><b>ผลลัพธ์ (Outcome)</b></p> <p>- ร้อยละ ๙๐ ของสมาชิก เครือข่ายเข้าร่วมกิจกรรมตามที่ กำหนด</p> <p>- ร้อยละ ๙๐ ของ สมาชิกแต่ละเครือข่ายมีความ พึงพอใจการรักษาความสะอาด และพัฒนาสภาวะแวดล้อมใน พื้นที่เขตห้วยขวาง <b>ในระดับ มาก</b></p> <p>- ลดปริมาณขยะมูลฝอยลง ได้ร้อยละ ๓ ของปีฐาน (พ.ศ.๒๕๕๖) ตามที่สำนัก สิ่งแวดล้อม กำหนด</p>	<p>- จัดอบรมหรือจัดกิจกรรม ส่งเสริมการมีส่วนร่วมของ เครือข่ายในการรักษาความ สะอาดและพัฒนาสภาวะ แวดล้อมในพื้นที่เขตห้วยขวาง ไม่น้อยกว่า ๒๔ ครั้งต่อปี หรือเครือข่ายละไม่น้อยกว่า ๓ ครั้งต่อเครือข่ายต่อปี</p> <p>- จัดตั้งเครือข่ายใน แต่ละกลุ่มเป้าหมายเพื่อ ขับเคลื่อนภารกิจให้เกิดความ ต่อเนื่อง</p> <p>- ออกแบบสำรวจ ความพึงพอใจสมาชิกแต่ละ เครือข่ายฯ</p> <p>- รวบรวมปริมาณ น้ำหนัก(ใบเทียว) ขยะมูลฝอย ที่เข้าเตาโรงงานกำจัดมูลฝอย อ่อนนุชนำมาเปรียบเทียบกับ ปีฐาน</p>

#### ๑๐. ข้อเสนอแนะ

จากที่ได้ทำการวิจัย เรื่อง การสร้างเครือข่ายการรักษาความสะอาดและพัฒนาสภาวะแวดล้อมในพื้นที่เขตห้วยขวางครั้งนี้พบว่า เครือข่ายต่างๆ ให้ความสำคัญต่อการรักษาสิ่งแวดล้อม แต่ไม่รู้ว่าจะเข้ามามีส่วนร่วมได้อย่างไร ดังนั้นผู้ศึกษาจึงขอ เสนอแนะให้ผู้บริหารกรุงเทพมหานครกำหนด เป็นนโยบายให้สำนักงานเขตดำเนินการ โดยการจัดสรร งบประมาณ วัสดุอุปกรณ์ ยานพาหนะ และ อัตราค่าจ้างเจ้าหน้าที่ ให้เพียงพอต่อการปฏิบัติงาน เพื่อให้การดำเนินงานมีความต่อเนื่อง โดยมุ่งส่งเสริม การมีส่วนร่วมของเครือข่ายและประชาชนทั่วไปให้ตระหนักถึง การรักษาความสะอาดและพัฒนาสภาวะแวดล้อมในทุกพื้นที่ด้วยการ “ดำรงชีวิตแบบเป็นมิตรกับสิ่งแวดล้อม”

ประเทศไทยมีแนวโน้มขยะเพิ่มปีละ ๖๐๐,๐๐๐ ตัน จากปริมาณขยะปัจจุบัน ๒๖.๘๕ ล้านตันต่อปี และมีปริมาณขยะตกค้าง ๓๐ ล้านตันต่อปี ขณะที่การกำจัดทำถูกต้องเพียง ๘.๓๔ ล้านตันต่อปี

นายวิจารณ์ สิมาฉายา อธิบดีกรมควบคุมมลพิษ (คพ.) กล่าวในงานสัมมนาพร้อมไทย-ญี่ปุ่น เรื่อง "การบริหารจัดการขยะมูลฝอยชุมชนและบทบาทขององค์กรปกครองส่วนท้องถิ่น" เกี่ยวกับนโยบายการจัดการขยะมูลฝอยและประสบการณ์ในประเทศไทย ว่า ปัจจุบันประเทศไทยมีขยะมูลรวม ๒๖.๘๕ ล้านตันต่อปี เฉลี่ยวันละ ๗๓,๕๖๐ ตัน แต่นำไปกำจัดอย่างถูกต้องเพียงร้อยละ ๓๑.๐๖ หรือ ๘.๓๔ ล้านตันต่อปี นำไปใช้ประโยชน์ ๔.๙๔ ล้านตันต่อปี นำไปกำจัดไม่ถูกต้อง ๗.๑๕ ล้านตันต่อปี และมีขยะตกค้างในพื้นที่และกำจัดไม่ถูกต้อง ๖.๒๒ ล้านตันต่อปี ด้วยการขนย้ายไปฝังกลบและเผาในเตาเผาที่ถูกต้อง สุขลักษณะ การลดและคัดแยกขยะมูลฝอยตั้งแต่ต้นทาง ตามร่างแผนแม่บทการบริหารจัดการขยะมูลฝอยและของเสียอันตรายของประเทศ พ.ศ.๒๕๕๙-๒๕๖๔ ที่อยู่ระหว่างดำเนินการให้สมบูรณ์ เพื่อเสนอคณะรัฐมนตรีอนุมัติ โดยใช้หลักการ ๓Rs คือ Reduce, Reuse, และ Recycle เพื่อนำขยะกลับมาใช้ใหม่ กำจัดขยะมูลฝอยและของเสียอันตราย ด้วยการนำไปแปรรูปผลิตพลังงานอย่างเหมาะสม หรือจำกัดขยะของเสียอันตรายอย่างถูกวิธี สำหรับอัตราการเกิดขยะมูลฝอยชุมชน ระหว่างปี ๒๕๕๑ - ๒๕๕๘ เพิ่มขึ้นต่อเนื่องทุกปี เมื่อเฉลี่ยการก่อให้เกิดขยะอยู่ที่ ๑.๑๓ กิโลกรัมต่อคนต่อวัน ขณะที่ปริมาณขยะเพิ่มขึ้นปีละ ๖๐๐,๐๐๐ ตัน แต่มีสถานที่กำจัดถูกต้องเพียง ๔๓๓ แห่ง ซึ่งไม่เพียงพอ เพราะไทยมีท้องถิ่นมากถึง ๗,๘๐๐ แห่งทั่วประเทศ

อธิบดีกรมควบคุมมลพิษ (คพ.) กล่าวย้ำว่า ประเทศไทยอยู่ระหว่างเร่งดำเนินการกำจัดปริมาณขยะตกค้างในสถานที่กำจัดขยะมูลฝอยทั่วประเทศ ๓๐ ล้านตัน ขณะนี้ ดำเนินการใน ๖ พื้นที่วิกฤติ ปัญหาการกำจัดขยะแล้ว ๒๐ ล้านตัน เช่น สระบุรี ลพบุรี พระนครศรีอยุธยา หากเดินทางตาม ๔ หลักการ คือ แก้ปัญหาขยะเก่า, สร้างรูปแบบการจัดการขยะมูลฝอยใหม่, วางระเบียบและมาตรการ และสุดท้ายสร้างวินัยคนในชาติจะกำจัดขยะตกค้างในประเทศได้ทั้งหมด ทั้งการรื้อร่อนทำเชื้อเพลิงแข็ง ฝังกลบขยะภายในพื้นที่ และปรับพื้นที่เพื่อรับขยะใหม่ และขนย้ายไปกำจัดถูกต้องนอกพื้นที่ เช่น ฝังกลบ เผาในเตาเผาที่ได้มาตรฐาน

รายงานการศึกษาส่วนบุคคล  
(Individual Study)

การสร้างเครือข่ายการรักษาความสะอาด  
และพัฒนาสถานะแวดล้อมในพื้นที่เขตห้วยขวาง

นายแหวน เพ็ชรตะกั่ว  
เจ้าหน้าที่งานรักษาความสะอาดชำนาญงาน  
เลขที่ ๖๓

# หลักการและเหตุผล

1



2

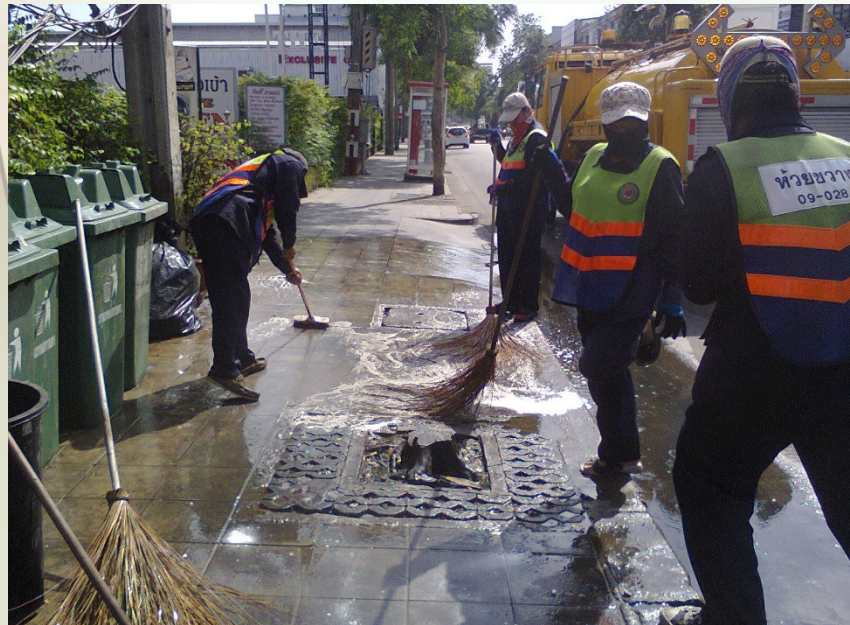


# วัตถุประสงค์

1



2



3



# เป้าหมาย

## 1. สร้างเครือข่ายการรักษาความสะอาดและพัฒนาสภาวะแวดล้อมในพื้นที่เขตห้วยขวาง โดยมีองค์ประกอบเครือข่าย

- ชุมชน หมู่บ้าน จำนวน ๓๐ แห่ง

- ศาสนสถาน วัด มัสยิด จำนวน ๔ แห่ง

- สถานศึกษาทั้งภาครัฐและเอกชน จำนวน ๗ แห่ง

- โรงแรม จำนวน ๑๐ แห่ง

- สถาบันเทিংและร้านอาหาร จำนวน ๒๐ แห่ง

- อาคารสำนักงานทั้งภาครัฐและเอกชน ๑๕ แห่ง

- อาคารที่พักอาศัย หรือคอนโดมิเนียม จำนวน ๒๕ แห่ง

- กลุ่มจิตอาสา สาธารณะอื่นๆ จำนวน ๕ กลุ่ม

## 2. จัดอบรมหรือจัดกิจกรรมส่งเสริมการรักษาความสะอาดและพัฒนาสภาวะแวดล้อมทุกเครือข่าย ไม่น้อยกว่า ๒๔ ครั้งต่อปี หรือเครือข่ายละ ไม่น้อยกว่า ๓ ครั้งต่อเครือข่ายต่อปี

# ความรู้ที่นำมาจัดทำรายงาน

การวิเคราะห์สภาพแวดล้อมองค์กร (SWOT)

๒. แนวนโยบายการจัดการขยะมูลฝอยของรัฐบาล

๓. แนวคิดการมีส่วนร่วม

๔. การอบรมให้ความรู้แก่เครือข่าย

# SWOT

S

บุคลากรของฝ่ายรักษาความสะอาดฯ มีความรู้ความสามารถเป็นวิทยากร และเป็นผู้นำจัดกิจกรรมของเครือข่ายได้เป็นอย่างดี

สามารถสนับสนุนวัสดุ อุปกรณ์ และ กำลังเจ้าหน้าที่ในการจัดกิจกรรมของเครือข่ายได้

มีแผนปฏิบัติการ (Action Plan) สำหรับจัดกิจกรรมของเครือข่ายอย่างชัดเจน

W

งบประมาณด้านการรักษาความสะอาดและพัฒนาสถานะแวดล้อมในพื้นที่เขตห้วยขวาง มีจำกัด

รถยนต์ส่วนบุคคลสำหรับการเดินทางของเจ้าหน้าที่มีไม่เพียงพอ

ขาดบุคลากรที่จะมาปฏิบัติหน้าที่ทดแทนผู้ที่ไปทำหน้าที่เป็นวิทยากร ส่งผลให้งานในพื้นที่ได้รับผลกระทบ

# SWOT

O

ประชาชนประสบกับปัญหา  
สิ่งแวดล้อมแล้วต้องการมีส่วนร่วม  
ในการแก้ไขปัญหา

ประชาชนตื่นตัวเรื่อง จิตอาสา  
สาธารณะมากขึ้นตามกระแสสังคม  
ยุคโลกาภิวัตน์

รัฐบาลให้ความสำคัญในการรักษา  
สิ่งแวดล้อม โดยกำหนดแผน  
ดำเนินการจัดการขยะมูลฝอย  
เป็นวาระแห่งชาติ ดำเนินการให้  
เกิดผลเป็นรูปธรรม โดยเน้นการมี  
ส่วนร่วมของประชาชน

T

ประชากรเพิ่มขึ้นเนื่องจากมีการ  
ขยายตัวด้านที่อยู่อาศัยและความ  
เจริญด้านธุรกิจต่างๆ ส่งผลให้  
ปริมาณขยะมูลฝอยมีปริมาณ  
เพิ่มขึ้นตามด้วย

ประชาชนที่เช่าบ้านพักอาศัย  
ไม่ให้ความสำคัญเพราะคิดว่าตน  
ไม่ใช่เจ้าของบ้าน

ปัญหาการจราจรมีผลต่อการ  
ปฏิบัติงาน

ประชาชนไม่ให้ความร่วมมือ  
มองเป็นหน้าที่เขตที่จะต้อง  
ดำเนินการเอง

# กรอบแนวทางการดำเนินการและผู้เกี่ยวข้อง

จัดทำโครงการเสนอขออนุมัติต่อ  
ผู้อำนวยการเขตห้วยขวาง

แต่งตั้งคณะทำงานประกอบด้วย ฝ่ายใน สนง. เขต  
และตัวแทนเครือข่ายทุกกลุ่มเป้าหมาย

ประชุมคณะทำงาน ระดมความคิด กำหนดแผนการ  
ปฏิบัติงาน และมอบหมายภารกิจให้กับคณะทำงานไป  
ดำเนินการในส่วนที่เกี่ยวข้อง

ลงพื้นที่เก็บข้อมูล และรวบรวมปัญหาด้านสิ่งแวดล้อม  
ในแต่ละกลุ่มเป้าหมาย

จัดอบรมหรือจัดกิจกรรมให้ความรู้ร่วมกับเครือข่าย  
กลุ่มละ ๓ ครั้ง

ประเมินผลความสำเร็จของโครงการ และรายงานผล  
การดำเนินโครงการ

# ระยะเวลาดำเนินการ

ปีงบประมาณ พ.ศ. ๒๕๖๐

(๑ ตุลาคม ๒๕๕๙ – ๓๐ กันยายน ๒๕๖๐)

# งบประมาณ

ไม่ใช้งบประมาณ

## แนวทางการติดตามผลและประเมินผล

เป้าหมาย = วัตถุประสงค์ (Output)

๑. จัดตั้งเครือข่ายการรักษาความสะอาดฯ จำนวน ๘ เครือข่าย
๒. จัดอบรมหรือจัดกิจกรรม ๒๔ ครั้ง หรือเครือข่ายละ ๓ ครั้ง

วัตถุประสงค์ = วัตถุประสงค์ (Outcome)

๑. ร้อยละ ๙๐ ของสมาชิกเครือข่ายเข้าร่วมกิจกรรม
๒. ร้อยละ ๙๐ ของประชาชนในพื้นที่เขตห้วยขวาง  
มีความพึงพอใจการรักษาความสะอาดและสภาวะแวดล้อมดี
๓. ลดปริมาณขยะมูลฝอย ได้ตามเกณฑ์ที่กำหนด

## ข้อเสนอแนะ

- ต้องย้ำพูด ย้ำทำ เน้นการประชาสัมพันธ์
- จัดสรรงบประมาณ วัสดุอุปกรณ์ ยานพาหนะ

และอัตรากำลังเจ้าหน้าที่ ให้เพียงพอต่อปริมาณงานที่  
เพิ่มขึ้น

- ถ่ายโอนภารกิจให้เอกชนดำเนินการเอง  
ตามหลัก “ผู้ก่อมลภาวะ ต้องเป็นผู้รับผิดชอบ”

# การจัดกิจกรรมร่วมกับเครือข่ายฯ



๕๗  
สวัสดี