

รายงานการศึกษาส่วนบุคคล  
(Individual Study)

เรื่อง การเพิ่มประสิทธิภาพการบังคับใช้ข้อบัญญัติ  
กรุงเทพมหานครฯ ในเรื่องข้อกำหนดบริเวณ  
ห้ามก่อสร้าง ดัดแปลง หรือเปลี่ยนแปลงการใช้อาคารบางชนิด  
หรือบางประเภทในพื้นที่กรุงเทพมหานคร

จัดทำโดย นางสาวจันทิรา บุรุษวงค์  
ตำแหน่ง นักวิเคราะห์ผังเมืองชำนาญการ  
สังกัด กองควบคุมทางผังเมือง สำนักผังเมือง

รายงานนี้เป็นส่วนหนึ่งของการฝึกอบรม  
หลักสูตรนักบริหารมหานครระดับต้น รุ่นที่ ๒๙  
สถาบันพัฒนาข้าราชการกรุงเทพมหานคร  
ประจำปีงบประมาณ พ.ศ. ๒๕๖๐

**๑. ชื่อเรื่อง** การเพิ่มประสิทธิภาพการบังคับใช้ข้อบัญญัติกรุงเทพมหานครฯ ในเรื่องกำหนดบริเวณห้ามก่อสร้าง ดัดแปลง หรือเปลี่ยนการใช้อาคารบางชนิดหรือบางประเภทในพื้นที่กรุงเทพมหานคร

## **๒. หลักการและเหตุผล**

กรุงเทพมหานคร ได้มีการตราข้อบัญญัติกรุงเทพมหานคร เรื่อง กำหนดบริเวณห้ามก่อสร้าง ดัดแปลง หรือเปลี่ยนการใช้อาคารบางชนิดหรือบางประเภทฯ จำนวน ๖๗ ฉบับ เพื่อใช้เป็นมาตรการทางผังเมืองในการควบคุมการขยายตัวของเมืองอย่างไร้ทิศทางและป้องกันปัญหาของเมืองที่จะเกิดขึ้นในพื้นที่ ซึ่งอาจมีผลต่อสภาพแวดล้อม ภูมิทัศน์ และความเป็นระเบียบเรียบร้อยของเมือง จากสภาพเศรษฐกิจและสังคมในปัจจุบันจะเห็นว่าการพัฒนาพื้นที่ของกรุงเทพมหานครไปอย่างรวดเร็ว มีการก่อสร้าง ดัดแปลงหรือเปลี่ยนการใช้อาคารเป็นจำนวนมากในพื้นที่ที่มีข้อบัญญัติกรุงเทพมหานครฯ จึงจำเป็นต้องมีการติดตามตรวจสอบการบังคับใช้ให้เป็นไปตามข้อกำหนดของกฎหมายอย่างเป็นระบบ และครอบคลุมพื้นที่ทั้งหมดตามข้อบัญญัติ

การติดตามตรวจสอบการบังคับใช้ข้อบัญญัติกรุงเทพมหานครฯ เป็นภารกิจหนึ่งที่สำคัญผังเมือง กรุงเทพมหานคร จะต้องดำเนินการ เพื่อประโยชน์ในการควบคุมและจัดระเบียบการก่อสร้าง ดัดแปลง ใช้หรือเปลี่ยนการใช้อาคารในกรุงเทพมหานครควบคู่ไปกับกฎกระทรวงผังเมืองรวม กรุงเทพมหานครได้อย่างมีประสิทธิภาพ แต่ทว่าการติดตามตรวจสอบการบังคับใช้ข้อบัญญัติกรุงเทพมหานครพบว่า การติดตามตรวจสอบการบังคับใช้ข้อบัญญัติกรุงเทพมหานครฯ ยังไม่ครอบคลุมทุกพื้นที่ตามที่กำหนดไว้ตามข้อบัญญัติกรุงเทพมหานครฯ ที่กำหนดไว้ทั้ง ๖๗ ฉบับ พื้นที่ที่ได้มีการติดตามตรวจสอบไปแล้วมิได้มีการติดตามตรวจสอบซ้ำ ประกอบกับการขาดการลำดับความสำคัญของพื้นที่ในการติดตามตรวจสอบและไม่มีการจัดระบบฐานข้อมูลของการติดตามตรวจสอบในแต่ละพื้นที่ เป็นต้น เป็นเหตุให้เจ้าหน้าที่ทำงานอย่างไม่เป็นระบบและไม่สามารถรวบรวมข้อมูลฐานต่างๆ ในทางสถิติ ทางกายภาพ และข้อเท็จจริงได้อย่างชัดเจน จึงเป็นผลให้การติดตามตรวจสอบการบังคับใช้ข้อบัญญัติกรุงเทพมหานครไม่สัมฤทธิ์ผลอย่างเต็มที่เพิ่มประสิทธิภาพ

การเพิ่มประสิทธิภาพการติดตามตรวจสอบการบังคับใช้ข้อบัญญัติกรุงเทพมหานครฯ โดยการจัดทำเป็นคู่มือการบังคับใช้ข้อบัญญัติกรุงเทพมหานคร เพื่อใช้เป็นแนวทางการปฏิบัติงานสำหรับเจ้าหน้าที่ผู้เกี่ยวข้อง จะส่งผลให้การทำงานด้านการติดตามตรวจสอบฯ สามารถลำดับขั้นตอนการปฏิบัติงาน การกำหนดพื้นที่ออกติดตามตรวจสอบ การเก็บข้อมูลฐานต่างๆ ได้อย่างเป็นระบบ และสามารถนำไปใช้ในการประเมินผลข้อบัญญัติกรุงเทพมหานครฯ สำหรับใช้ในการแก้ไขปรับปรุง หรือยกเลิกข้อบัญญัติกรุงเทพมหานครให้ทันสมัย สอดคล้องกับสภาพการณ์และผังเมืองรวมกรุงเทพมหานครในปัจจุบัน ซึ่งทำให้กรุงเทพมหานครบรรลุตามเป้าประสงค์หลักของแผนพัฒนากรุงเทพมหานคร ๒๐ ปี ในด้านการเป็นมหานครกะทัดรัด

### ๓ วัตถุประสงค์

๓.๑ เพื่อกำหนดแนวทางรูปแบบการติดตามตรวจสอบและการนำกฎหมายไปบังคับใช้ที่เป็นมาตรฐาน

๓.๒ เพื่อให้การดำเนินการติดตามตรวจสอบครอบคลุมทั่วพื้นที่ที่มีการประกาศบังคับใช้ข้อบัญญัติกรุงเทพมหานครฯ

### ๔. เป้าหมาย

๔.๑ จัดทำคู่มือปฏิบัติการติดตามตรวจสอบการบังคับใช้ข้อบัญญัติกรุงเทพมหานคร กำหนดบริเวณห้ามก่อสร้าง ดัดแปลง หรือเปลี่ยนแปลงใช้อาคารบางชนิดหรือบางประเภทในพื้นที่กรุงเทพมหานคร

๔.๒ จัดทำแผนปฏิบัติการติดตามตรวจสอบการบังคับใช้ข้อบัญญัติกรุงเทพมหานคร กำหนดบริเวณห้ามก่อสร้าง ดัดแปลง หรือเปลี่ยนแปลงใช้อาคารบางชนิดหรือบางประเภทในพื้นที่กรุงเทพมหานคร

### ๕. ความรู้ที่นำมาใช้ในการจัดทำรายงาน

๕.๑ หลักการทรงงานของพระบาทสมเด็จพระปรมินทรมหาภูมิพลอดุลยเดช โดยพระองค์ท่านทรงยึดการดำเนินงานในลักษณะทางสายกลางที่สอดคล้องกับสิ่งที่อยู่รอบตัวและสามารถปฏิบัติได้จริงทรงมีความละเอียดรอบคอบและคิดค้นหาแนวทางพัฒนาเพื่อมุ่งสู่ประโยชน์ต่อประชาชนสูงสุดมีคุณค่า ทั้งนี้ หลักการทรงงานของพระบาทสมเด็จพระปรมินทรมหาภูมิพลอดุลยเดช มีจำนวน ๒๓ ข้อ และในรายงานฉบับนี้จะกล่าวถึงหลักการทรงงาน ๒ ข้อ ดังนี้

๕.๑.๑ หลักการทรงงาน ข้อ ๖ องค์กรรวม คิดอย่างองค์กรรวม หรือมองอย่างครบวงจร มองเหตุการณ์ที่เกิดขึ้นและแนวทางแก้ไขอย่างเชื่อมโยง

๕.๑.๒ หลักการทรงงาน ข้อ ๒๓ รู้-รัก-สามัคคี

รู้ : การที่เราจะลงมือทำสิ่งใดนั้น จะต้องรู้เสียก่อน รู้ถึงปัจจัยทั้งหมด รู้ถึงปัญหา และรู้ถึงวิธีแก้ปัญหา

รัก : เมื่อเรารู้ครบถ้วนด้วยกระบวนการแล้ว จะต้องเห็นคุณค่า เกิดศรัทธาเกิดความรักที่จะเข้าไปลงมือปฏิบัติแก้ปัญหานั้นๆ

สามัคคี : เมื่อถึงขั้นลงมือปฏิบัติต้องคำนึงเสมอว่าเราทำคนเดียวไม่ได้ ต้องร่วมมือร่วมใจกันสามัคคีกันเป็นหมู่คณะ จึงจะเกิดพลังในการแก้ปัญหาให้ลุล่วงด้วย

### ๕.๒ แผนและนโยบายที่เกี่ยวข้อง

๕.๒.๑ แผนยุทธศาสตร์กรุงเทพมหานคร ๒๐ ปี

แผนยุทธศาสตร์กรุงเทพมหานคร ๒๐ ปี ได้กำหนดประเด็นยุทธศาสตร์ที่ ๔ มหานครกะทัดรัด ตามประเด็นยุทธศาสตร์ที่ ๔.๑ เมืองกรุงเทพมหานครเติบโตอย่างมีระเบียบ มีการใช้ประโยชน์ที่ดินและทรัพยากรอย่างมีประสิทธิภาพ เป้าประสงค์ที่ ๔.๑.๖ ควบคุมและ

ตรวจสอบการปฏิบัติการพัฒนาเมืองให้เป็นไปตามผังเมืองรวม เพื่อมุ่งเน้นเพื่อใช้เป็นในการพัฒนาและดำรงรักษากรุงเทพมหานคร การใช้ประโยชน์ในทรัพย์สิน การคมนาคมและการขนส่ง การสาธารณูปโภค บริการสาธารณะ และสภาพแวดล้อมที่ดี มีมาตรฐาน และมีประสิทธิภาพ เพื่อให้กรุงเทพมหานครเป็นเมืองน่าอยู่ เป็นศูนย์กลางทางเศรษฐกิจวิทยาการของประเทศและภูมิภาค เอเชียตะวันออกเฉียงใต้ และศูนย์กลางการบริหารและการปกครองของประเทศ มีเอกลักษณ์ ด้านศิลปวัฒนธรรมของชาติ ตลอดจนเป็นเมืองต้นแบบในด้านการรักษาสภาพแวดล้อมทางธรรมชาติ รวมไปถึงลดการใช้พลังงานและลดการปล่อยก๊าซเรือนกระจกเพื่อบรรเทาผลกระทบจากการเปลี่ยนแปลงสภาพภูมิอากาศ

#### ๕.๒.๒ นโยบายผู้ว่าราชการกรุงเทพมหานคร

ผู้ว่าราชการกรุงเทพมหานครและคณะผู้บริหาร ได้จัดทำนโยบาย เพื่อให้การบริหารราชการ การพัฒนาและแก้ไขปัญหาต่างๆ ของกรุงเทพมหานครดำเนินไปอย่างต่อเนื่องและมีประสิทธิภาพ จึงได้ประกาศนโยบาย ๑ ภารกิจพิเศษ ๕ นโยบายทันที ๑๙ ภารกิจ ผลักดันทันที ดังนี้

##### ภารกิจพิเศษ การบริหารจัดการมณฑลพิธีท้องสนามหลวง

กรุงเทพมหานครแสดงความจงรักภักดีต่อพระบาทสมเด็จพระปรมินทรมหาภูมิพลอดุลยเดช ด้วยการดูแลจัดการพื้นที่ท้องสนามหลวง นับตั้งแต่วันที่ ๑๔ ตุลาคม ๒๕๕๙ จนถึงงานพระราชพิธีถวายพระเพลิงพระบรมศพ อำนวยความสะดวกให้กับประชาชนผู้มาแสดงความอาลัยและถวายบังคมพระบรมศพ ด้านการเดินทาง อาหาร ที่พัก ความปลอดภัย ความสะอาด การแพทย์และสาธารณสุข รวมทั้งดูแลรักษาพื้นที่ให้มีความเป็นระเบียบเรียบร้อยสมพระเกียรติ ด้วยความสำนึกในพระมหากรุณาธิคุณหาที่สุดไม่ได้

๕ นโยบายทันที ประกอบด้วย นโยบายที่ ๑ สะอาด (Clean) ได้แก่ บ้านเมืองสะอาด การบริหารราชการใสสะอาด นโยบายที่ ๒ สะดวก (Convenient) ได้แก่ เดินทางสะดวก ใช้ชีวิตสะดวก ข้อมูลสะดวก นโยบายที่ ๓ (Community) ได้แก่ ชีวิตปลอดภัย ทรัพย์สินปลอดภัย และชุมชนและสังคมปลอดภัย นโยบายที่ ๔ (Care) ดูแลคุณภาพชีวิตประชาชน สิ่งแวดล้อม และระบบนิเวศ นโยบายที่ ๕ (Common ways of living) ได้แก่ วิถีพอเพียง ภูมิใจในรากฐานไทย พอใจในความเป็นอยู่

สำหรับ ๑๙ ภารกิจ ผลักดันทันที ได้แก่ ๑.การจัดตั้งศูนย์บริหารราชการฉับไวใสสะอาด ๒. บิ๊กคลีนนิ่งเดย์ ๓. รณรงค์เก็บผักตบชวา ๔. แบ็งกอกพู่ ๕. น้ำแรงระบาย ๖. ชวนเอกชนทำแก้มลิง ๗. ทางแยกห่วงใย ๘. ปรับจริง จับจริง ๙. สั่งปิดสถานบริการฝ่าฝืนกฎหมาย ดำเนินการทันที ๑๐. พลั่บปิค ฮายส์ ๑๑. เปลี่ยนพื้นที่เปลี่ยวเป็นพื้นที่โปร่ง ๑๒. ปลุกป่า ๑๓. ปลุกต้นรวงผึ้งเฉลิมพระเกียรติสมเด็จพระเจ้าอยู่หัวมหาวชิราลงกรณฯ ๑๔. บางกอก สเปเชียล แคร้ ๑๕. เร่งรัดโครงการ “พระปกเกล้า สกายปาร์ค” ๑๖. เปลี่ยนพื้นที่เสื่อมโทรม ๑๗. สร้างชื่อเสียงด้านการศึกษาและมาตรฐานวิชาการอย่างเท่าเทียมกัน ๑๘. เปิดแหล่งเรียนรู้ศาสตร์พระราชา ๑๙. จัด “ย่านเดินเพลินกรุงรัตนโกสินทร์”

### ๕.๓ การวิเคราะห์สภาพแวดล้อมของหน่วยงาน ด้วยหลัก SWOT analysis

หลักการ SWOT Analysis เป็นการวิเคราะห์สภาพองค์กร ในการค้นหาจุดแข็ง จุดด้อย โอกาสและอุปสรรคหรือสิ่งที่อาจเป็นปัญหาสำคัญในการดำเนินงานสู่สภาพที่ต้องการในอนาคต

S-Strengths - จุดแข็งหรือข้อได้เปรียบ

W-Weaknesses - จุดอ่อนหรือข้อเสียเปรียบ

O-Opportunities - โอกาสที่จะดำเนินการได้

T-Threats - อุปสรรค ข้อจำกัด หรือปัจจัยที่คุกคามการดำเนินงานขององค์กร

การวิเคราะห์ด้วยหลักการของ SWOT คือ การสำรวจจากสภาพการณ์ ๒ ด้าน คือ สภาพการณ์ภายในและสภาพการณ์ภายนอก เป็นการวิเคราะห์จุดแข็ง จุดอ่อน เพื่อให้รู้ตนเอง รู้จัก สภาพแวดล้อม ชัดเจน และวิเคราะห์โอกาส-อุปสรรค ซึ่งจะช่วยให้องค์กรทราบถึงการเปลี่ยนแปลง ต่างๆ ที่เกิดขึ้นทั้งภายในและภายนอกองค์กร ทั้งสิ่งที่ได้เกิดขึ้นแล้วและแนวโน้มการเปลี่ยนแปลงในอนาคต รวมทั้งผลกระทบของการเปลี่ยนแปลง ซึ่งข้อมูลที่ได้จากการใช้ SWOT Analysis จะเป็น ประโยชน์มากต่อการกำหนดวิสัยทัศน์ การกำหนดกลยุทธ์และการดำเนินตามกลยุทธ์ขององค์กรระดับ องค์กรที่เหมาะสมต่อไป

ตารางวิเคราะห์สภาพแวดล้อมของการปฏิบัติการติดตามตรวจสอบการบังคับใช้ ข้อบัญญัติกรุงเทพมหานคร กำหนดบริเวณห้ามก่อสร้าง ดัดแปลง หรือเปลี่ยนแปลงการใช้อาคารบางชนิดหรือ บางประเภทในพื้นที่กรุงเทพมหานคร (SWOT Analysis)

<u>วิเคราะห์ปัจจัยภายใน</u>	
<p><b>จุดแข็ง (Strength)</b></p> <p>๑. ผู้บริหารมีตระหนักและเห็นความสำคัญของการบังคับใช้กฎหมายฯ ให้มีประสิทธิภาพ</p> <p>๒. เจ้าหน้าที่ที่มีความรู้เกี่ยวกับข้อบัญญัติ กรุงเทพมหานคร มีใจรักในงานที่ทำ ซื่อสัตย์และตั้งใจทำงาน</p> <p>๓. ขอบเขตพื้นที่ควบคุมตามข้อบัญญัติ กรุงเทพมหานครมีความชัดเจน ตามแผนที่ที่ระบุไว้ท้ายข้อบัญญัติฯ</p> <p>๓. ข้อบัญญัติกรุงเทพมหานครกำหนดบริเวณห้ามก่อสร้าง ดัดแปลง หรือเปลี่ยนแปลงการใช้อาคารบางชนิดหรือบางประเภทมีการแบ่งประเภทและวัตถุประสงค์ของการควบคุมพื้นที่ของไว้ชัดเจน</p>	<p><b>จุดอ่อน (Weakness)</b></p> <p>๑ เจ้าหน้าที่ผู้ปฏิบัติงานการติดตามตรวจสอบมีจำนวนน้อยมาก เทียบสัดส่วนได้ ๑ คนต่อ ๑๐ เขต</p> <p>๒. เจ้าหน้าที่ไม่ได้รับการพัฒนาให้มีความรู้เฉพาะทางที่จำเป็น เช่น กฎหมายว่าด้วยการอาคารระบบเทคโนโลยีสารสนเทศ เป็นต้น</p> <p>๓. หน่วยงานขาดแผน รายละเอียดการจัดลำดับความสำคัญ และแนวทางปฏิบัติของการติดตามตรวจสอบการใช้บังคับข้อบัญญัติกรุงเทพมหานครในแต่ละพื้นที่</p> <p>๔. หน่วยงานไม่มีการเก็บข้อมูลฐานหรือนำเครื่องมือทางเทคโนโลยีมาใช้ เช่น การจัดเก็บข้อมูลด้วยระบบภูมิสารสนเทศ (GIS)</p>

<b>วิเคราะห์ปัจจัยภายนอก</b>	
<p><b>โอกาส (Opportunity)</b></p> <p>๑. ผู้อำนวยการสำนักการโยธาและผู้อำนวยการเขต ถือเป็นเจ้าพนักงานท้องถิ่นตามกฎหมายว่าด้วยอาคาร และกฎหมายว่าด้วยการผังเมือง</p> <p>๒. แผนพัฒนากรุงเทพมหานคร ระยะ ๒๐ ปี</p> <p>๓. นโยบายผู้ว่าราชการกรุงเทพมหานคร</p> <p>๔. การบริหารราชการด้วยหลักนิติธรรม สามารถทำให้เจ้าหน้าที่สามารถดำเนินการยื่นขอปรับปรุงแก้ไขข้อกฎหมายให้ทันสมัย และเป็นธรรมแก่ประชาชนได้</p>	<p><b>อุปสรรค (Treat)</b></p> <p>๑. กฎหมายไม่ได้เจ้าหน้าที่ของสำนักผังเมือง เป็นเจ้าพนักงานท้องถิ่นตามกฎหมาย</p> <p>๒. นโยบายในการแก้ไขปัญหาคณะรัฐมนตรีสามารถขอยกเว้นการบังคับใช้กฎหมาย โดยออกเป็นมติคณะรัฐมนตรีได้</p> <p>๓. การประชาสัมพันธ์เกี่ยวกับข้อบัญญัติกรุงเทพมหานครฯ ทางมาตรการทางผังเมืองมีน้อย</p>

สรุปการวิเคราะห์ภาพรวมสภาพแวดล้อมภายในและภายนอก จะเห็นได้ว่า จุดแข็งของกองควบคุมทางผังเมือง มีความพร้อมในหลายด้าน เช่น บุคลากรมีศักยภาพสูง มีความรับผิดชอบ ตั้งใจทำงาน ผู้บริหารหน่วยงานให้การสนับสนุนและกำหนดเป็นภารกิจชัดเจน รวมไปถึงพื้นที่ที่จะต้องดำเนินการติดตามตรวจสอบมีความชัดเจนตามแผนที่แนบท้ายของข้อกฎหมาย ดังนั้น การกำหนดแผนแนวทางการดำเนินการ กำหนดพื้นที่และระยะเวลาที่จะออกตรวจสอบให้ชัดเจน จะทำให้สามารถมองเห็นในภาพรวมและจัดลำดับความสำคัญได้ดียิ่งขึ้น ส่วนจุดอ่อนนั้น พบว่า เรื่องสำคัญเป็นเรื่องของอัตรากำลังของเจ้าหน้าที่ผู้ปฏิบัติการตรวจสอบที่มีจำนวนน้อยมาก เมื่อเทียบกับขนาดพื้นที่ที่จะต้องดำเนินการ ความรู้เชิงเทคนิคทางงานโยธาในด้านรูปแบบ ลักษณะการประกอบการมีความจำเป็นต้องใช้เมื่อจะดำเนินการติดตามตรวจสอบ ซึ่งเจ้าหน้าที่ส่วนใหญ่จะขาดความรู้ด้านดังกล่าว การติดตามตรวจสอบไม่มีแผนการปฏิบัติการ เป็นการเลือกพื้นที่กันตามความถนัดของเจ้าหน้าที่ ซึ่งหากมีการกำหนดแผนการดำเนินการและแผนปฏิบัติในแต่ละระยะ จะทำให้สามารถดำเนินการติดตามตรวจสอบได้ครอบคลุมทุกพื้นที่ ประกอบกับการร่วมหาภาคีเจ้าพนักงานท้องถิ่นในแต่ละพื้นที่เขตเข้าร่วมติดตามตรวจสอบจะทำให้สามารถดำเนินการได้อย่างรวดเร็วและทั่วถึงยิ่งขึ้น

ในเรื่องของโอกาส ถือว่า อยู่ในส่วนที่แนวทางสนับสนุนที่สามารถสร้างให้เกิดความเข้มแข็งและเป็นไปได้อย่างสูง หากมีการจัดทำแผนปฏิบัติการและแนวทางที่ชัดเจน ระบุผู้ที่มีส่วนสนับสนุนและเกี่ยวข้องที่เป็นเจ้าพนักงานท้องถิ่นตามกฎหมาย ย่อมส่งผลให้การติดตามตรวจสอบร่วมกันระหว่างหน่วยงานสามารถพิจารณา และมีข้อเสนอในการดำเนินการบังคับใช้กฎหมายได้อย่างถูกต้องยิ่งขึ้น และเป็นการป้องปรามการกระทำที่เข้าข่ายขัดกับข้อบัญญัติกรุงเทพมหานคร ซึ่งทำให้ผลการบังคับใช้กฎหมายมีประสิทธิภาพเพิ่มมากขึ้น ในส่วนของข้อจำกัด ซึ่งถือเป็นปัจจัยภายนอกด้วย คือ ในเรื่องของเจ้าหน้าที่ของสำนักผังเมืองไม่ได้เป็นเจ้าพนักงานท้องถิ่นตามกฎหมาย จึงไม่สามารถดำเนินการแจ้งความร้องทุกข์ หรือดำเนินการใดๆ เพื่อควบคุมการใช้ประโยชน์ที่ดินได้ รวมไปถึงข้อบัญญัติกรุงเทพมหานครเป็นข้อบัญญัติที่ดำเนินการออกโดยท้องถิ่น หากมีการยกเว้นตามมติคณะรัฐมนตรีเป็นรายๆ ไปย่อมสามารถทำได้เช่นกัน ตลอดจนการอ่อนประชาสัมพันธ์ในประชาชนรับรู้รับทราบข้อบัญญัติ

กรุงเทพมหานครในพื้นที่ ในส่วนนี้หากมีการกำหนดแผนและคู่มือปฏิบัติงานที่สามารถติดตามตรวจสอบได้อย่างครอบคลุมและทั่วถึง ย่อมทำให้เจ้าหน้าที่มีการจัดทำฐานข้อมูลและสถิติการปลูกสร้างอาคารที่ดำเนินการเป็นไปตามข้อกำหนดหรือดำเนินการขัดกับข้อกำหนด เพื่อใช้เป็นข้อมูลฐานในการวิเคราะห์พื้นที่ และสภาพการเจริญเติบโต ทำให้สามารถปรับปรุงข้อกำหนดได้ทันสมัย ลดการดำเนินการที่เข้าข่ายการกระทำผิด ส่งผลให้การบังคับใช้กฎหมายบรรลุผลตามเจตนารมณ์ได้

#### ๕.๔ วงจร Deming (PDCA cycle)

๕.๔.๑ วงล้อเดมมิ่ง (Deming Wheel) หรือวงจรของเดมมิ่ง (Deming Cycle) โดยนายเอ็ดเวิร์ด เดมมิ่ง (Mr. W. Edward Deming) เป็นผู้นำความคิดนี้มาเผยแพร่จนเป็นที่รู้จักกัน วงล้อ Deming Cycle หรือ PDCA คือ วงจรการบริหารงานคุณภาพ ซึ่งประกอบด้วย

P (Plan) คือ ขั้นตอนการวางแผน เพื่อเลือกปัญหา ตั้งเป้าหมาย การแก้ปัญหา และการวางแผนแก้ปัญหา

D (Do) คือ ขั้นตอนการดำเนินการปฏิบัติแก้ไขปัญหามาตามแนวทางที่วางไว้

C (Check) คือ ขั้นตอนการตรวจสอบ ประเมิน และเปรียบเทียบผล

A (Action) คือ การกำหนดเป็นมาตรฐานและปรับปรุงให้ดียิ่งขึ้น

#### ๕.๔.๒ ประโยชน์ของ PDCA

- การนำวงจร PDCA ไปใช้ทำให้ผู้ปฏิบัติมีการวางแผน ป้องกันปัญหาที่ไม่ควรเกิด ช่วยลดความสับสนในการทำงาน ลดการใช้ทรัพยากรมากหรือน้อยเกินความพอดี ลดความสูญเสียในรูปแบบต่างๆ

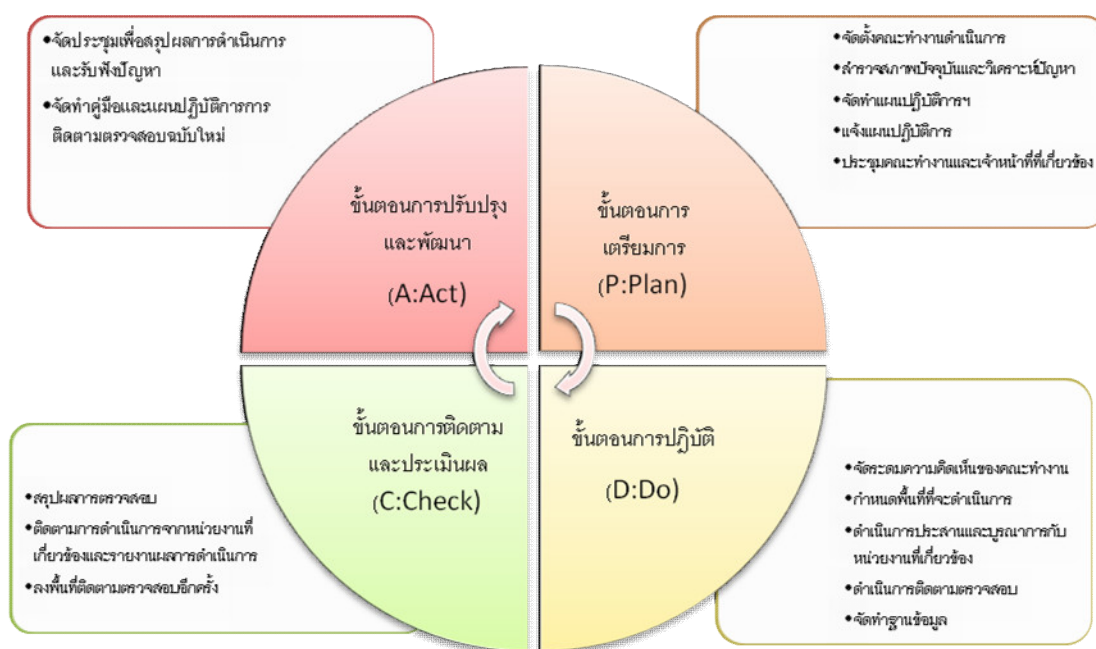
- การทำงานที่มีการตรวจสอบเป็นระยะ ทำให้การปฏิบัติงานมีความรัดกุมขึ้น และแก้ไขปัญหาได้อย่างรวดเร็วก่อนจะลุกลาม

- การตรวจสอบที่นำไปสู่การแก้ไขปรับปรุง ทำให้ปัญหาที่เกิดขึ้นแล้วไม่เกิดซ้ำ หรือลดความรุนแรงของปัญหา ถือเป็น การนำความผิดพลาดมาใช้ให้เกิดประโยชน์

การทำตามวงล้อเดมมิ่งต้องทำซ้ำต่อเนื่องกันไป เพื่อเป็นการสรุปบทเรียนที่ได้อยู่ตลอด ยิ่งกว่านั้นต้องเข้าใจด้วยว่าการจัดการคุณภาพไม่สามารถดำเนินการได้เพียงคนเดียว การจัดการคุณภาพจะประสบความสำเร็จได้ ต้องเป็นการกระทำทั่วทั้งองค์กร จึงจะถือได้ว่า องค์กรประสบความสำเร็จในการบริหารจัดการองค์กรอย่างมีคุณภาพ

#### ๖. กรอบแนวทางการดำเนินการและผู้มีส่วนเกี่ยวข้อง

ในการดำเนินการเพิ่มประสิทธิภาพการบังคับใช้ข้อบัญญัติกรุงเทพมหานครฯ กำหนดบริเวณห้ามก่อสร้าง ดัดแปลง หรือเปลี่ยนแปลงการใช้อาคารบางชนิดหรือบางประเภทในพื้นที่กรุงเทพมหานคร ผู้จัดทำได้กำหนดแนวทางการดำเนินการภายใต้กรอบวงจรการบริหารงานของ Deming Wheel (PDCA) ดังนี้



### ๖.๑ ขั้นตอนการเตรียมการ (P:PLAN)

๖.๑.๑ จัดตั้งคณะทำงานเพิ่มประสิทธิภาพการบังคับใช้ข้อบัญญัติกรุงเทพมหานครฯ กำหนดบริเวณห้ามก่อสร้าง ดัดแปลง หรือเปลี่ยนการใช้อาคารบางชนิดหรือบางประเภทในพื้นที่กรุงเทพมหานคร เพื่อให้คำปรึกษา ควบคุมและดำเนินการปฏิบัติงานให้เป็นไปตามวัตถุประสงค์ ประกอบด้วย รองผู้อำนวยการสำนักผังเมือง ผู้อำนวยการกองวางผังพัฒนาเมือง ผู้อำนวยการกองสำรวจและแผนที่ ผู้อำนวยการกองนโยบายและแผน ผู้อำนวยการกองควบคุมทางผังเมือง หัวหน้าฝ่าย เป็นคณะทำงาน และเจ้าหน้าที่กองควบคุมทางผังเมืองเป็นคณะทำงานและเลขานุการ

๖.๑.๒ สำรวจสภาพปัจจุบันและวิเคราะห์ปัญหาที่เกิดจากการปฏิบัติงานว่าเกิดขึ้นเพราะเหตุใด ประเมินศักยภาพผู้ปฏิบัติงานที่เกี่ยวข้อง รวมถึงข้อบกพร่องต่างๆ ที่เกิดขึ้นในปัจจุบัน

๖.๑.๓ จัดทำแผนปฏิบัติการ ขั้นตอนและผู้เกี่ยวข้องการดำเนินการตามภารกิจหน้าที่ ทั้งนี้ การดำเนินการติดตามตรวจสอบการบังคับใช้ข้อบัญญัติฯ แบ่งเป็น ๓ ระยะ คือ ระยะที่ ๑ ดำเนินการในพื้นที่ผังตะวันออก ๓ เดือน ระยะที่ ๒ ดำเนินการในพื้นที่เขตชั้นใน ๖ เดือน และระยะที่ ๓ ดำเนินการในพื้นที่ผังตะวันตก ๓ เดือน รายละเอียดดังนี้

## แผนปฏิบัติการ ขั้นตอนและผู้เกี่ยวข้องการดำเนินการตามภารกิจหน้าที่

ขอบเขตพื้นที่	ขั้นตอน	ระยะเวลา ดำเนินการ	ผู้เกี่ยวข้อง
ระยะที่ ๑		๙๐ วัน	
พื้นที่ฝั่ง ตะวันออก จำนวน ๑๒ เขต เขตหนองจอก เขตลาดกระบัง เขตมีนบุรี เขตคลองสามวา เขตคันนายาว เขตบึงกุ่ม เขตบางกะปิ เขตสะพานสูง เขตประเวศ เขตสวนหลวง เขตพระโขนง เขตบางนา	<p>๑. ตรวจสอบข้อบัญญัติฯ ที่เกี่ยวข้อง ซึ่งมีการใช้บังคับในพื้นที่ จำนวน ๒๒ ฉบับ</p> <p>๒. จัดทำแผนที่สังเขปกำหนดข้อบัญญัติที่มีการควบคุมในแต่ละเขต</p> <p>๓. กำหนดตารางกำหนดวันออกติดตามตรวจสอบ โดยเริ่มจากเขตหนองจอก ลาดกระบัง มีนบุรี คลองสามวา คันนายาว บึงกุ่ม บางกะปิ สะพานสูง ประเวศ สวนหลวง พระโขนงและบางนา</p> <p>๔. ลงพื้นที่ติดตามตรวจสอบ พร้อมระบุอาคารที่อยู่ในบริเวณที่มีข้อบัญญัติฯ ควบคุม</p> <p>บันทึกจัดทำเป็นฐานข้อมูลการตรวจสอบ (ไม่น้อยกว่า ๒ วันต่อหนึ่งเขต (กรณีในพื้นที่เขตมีข้อบัญญัติควบคุมอยู่มากกว่า ๓ ฉบับ ให้เพิ่มวันดำเนินการได้ตามความเหมาะสม))</p> <p>๕. จัดทำรายงานเสนอผู้บริหาร (ในกรณีพบอาคารที่ดำเนินการเข้าข่ายหรือไม่เป็นไปตามกฎหมายที่กำหนด ให้รายงานเสนอผู้บริหาร เพื่อแจ้งสำนักงานเขตที่เกี่ยวข้องต่อไป)</p>	<p>(๒ วัน)</p> <p>(๕ วัน)</p> <p>(๑ วัน)</p> <p>(๘๕ วัน)</p> <p>(๕ วัน)</p> <p>(ดำเนินการหลังจากตรวจออกติดตามตรวจสอบในแต่ละเขตแล้วเสร็จภายใน ๕ วัน)</p>	<p>ผู้อำนวยการสำนัก ผังเมือง</p> <p>รองผู้อำนวยการสำนักผังเมือง</p> <p>ผู้อำนวยการเขต (ในกรณีพบอาคารที่เข้าข่ายไม่เป็นไปตามที่กฎหมายกำหนด จะดำเนินการแจ้งเขตเจ้าของพื้นที่)</p> <p>ผู้อำนวยการกองควบคุมทางผังเมือง</p> <p>หัวหน้าฝ่ายนักผังเมือง</p> <p>นักวิเคราะห์ผังเมือง</p> <p>นายช่างโยธา</p>

ขอบเขตพื้นที่	ขั้นตอน	ระยะเวลา ดำเนินการ	ผู้รับผิดชอบ
<p>ระยะที่ ๒</p> <p>พื้นที่กรุงเทพ ชั้นใน จำนวน ๒๓ เขต เขตพระนคร เขตป้อมปราบ ศัตรูพ่าย เขตสัมพันธวงศ์ เขตปทุมวัน เขตบางรัก เขตยานนาวา เขตสาทร เขตบางคอแหลม เขตดุสิต เขตบางซื่อ เขตพญาไท เขตราชเทวี เขตห้วยขวาง เขตดินแดง เขตคลองเตย เขตวัฒนา เขตบางเขน เขตสายไหม เขตดอนเมือง เขตหลักสี่ เขตจตุจักร เขตลาดพร้าว เขตวังทองหลาง</p>	<p>๑. ตรวจสอบข้อบัญญัติฯ ที่เกี่ยวข้อง ซึ่งมี การใช้บังคับในพื้นที่ จำนวน ๔๐ ฉบับ</p> <p>๒. จัดทำแผนที่สังเขปกำหนดข้อบัญญัติที่มี การควบคุมในแต่ละเขต</p> <p>๓. กำหนดตารางกำหนดวันออกติดตาม ตรวจสอบ</p> <p>๔. ลงพื้นที่ติดตามตรวจสอบ พร้อมระบุ อาคารที่อยู่ในบริเวณ ที่มีข้อบัญญัติฯ ควบคุม บันทึกจัดทำเป็นฐานข้อมูลการตรวจสอบ</p> <p>๕. จัดทำรายงานเสนอผู้บริหาร (ในกรณีพบ อาคารที่ดำเนินการเข้าข่ายหรือไม่เป็นไป ตามกฎหมายที่กำหนด ให้รายงานเสนอ ผู้บริหาร เพื่อแจ้งสำนักงานเขตที่เกี่ยวข้อง ต่อไป)</p>	<p>๑๘๐ วัน</p> <p>(๑๕ วัน)</p> <p>(๑๕ วัน)</p> <p>(๕ วัน)</p> <p>ไม่น้อยกว่า ๒ วันต่อหนึ่งเขต (กรณีในพื้นที่ เขตมีข้อบัญญัติ ควบคุมอยู่ มากกว่า ๓ ฉบับ ให้เพิ่มวัน ดำเนินการได้ ตามความ เหมาะสม) รวม ทั้งสิ้น ๑๔๐ วัน</p> <p>ดำเนินการ หลังจากตรวจ ออกติดตาม ตรวจสอบในแต่ละ เขตแล้วเสร็จ ภายใน ๕ วัน</p>	<p>ผู้อำนวยการ สำนัก ผังเมือง รองผู้อำนวยการ สำนักผังเมือง ผู้อำนวยการเขต (ในกรณีพบ อาคารที่เข้าข่าย ไม่เป็นไปตามที่ กฎหมายกำหนด จะดำเนินการ แจ้งเขตเจ้าของ พื้นที่)</p> <p>ผู้อำนวยการกอง ควบคุมทางผัง เมือง หัวหน้าฝ่าย นักผังเมือง นักวิเคราะห์ผัง เมือง นายช่างโยธา</p>

ขอบเขตพื้นที่	ขั้นตอน	ระยะเวลา ดำเนินการ	ผู้รับผิดชอบ
ระยะที่ ๓ พื้นที่ฝั่ง ตะวันออก จำนวน ๑๕ เขต เขตธนบุรี เขตคลองสาน เขตบางกอกน้อย เขตบางพลัด เขตบางกอกใหญ่ เขตภาษีเจริญ เขตบางแค เขตจอมทอง เขตราษฎร์บูรณะ เขตทุ่งครุ เขตตลิ่งชัน เขตทวีวัฒนา เขตหนองแขม เขตบางบอน เขตบางขุนเทียน	๑. ตรวจสอบข้อบัญญัติฯ ที่เกี่ยวข้อง ซึ่งมีการใช้บังคับในพื้นที่ ๒๕ ฉบับ ๒. จัดทำแผนที่สังเขปกำหนดข้อบัญญัติที่มีการควบคุมในแต่ละเขต ๓. กำหนดตารางกำหนดวันออกติดตามตรวจสอบ ๔. ลงพื้นที่ติดตามตรวจสอบ พร้อมระบุอาคารที่อยู่ในบริเวณ ที่มีข้อบัญญัติฯ ควบคุม บันทึกจัดทำเป็นฐานข้อมูลการตรวจสอบ ๕. จัดทำรายงานเสนอผู้บริหาร (ในกรณีพบอาคารที่ดำเนินการเข้าข่ายหรือไม่เป็นไปตามกฎหมายที่กำหนด ให้รายงานเสนอผู้บริหาร เพื่อแจ้งสำนักงานเขตที่เกี่ยวข้องต่อไป)	๙๐ วัน  (๒ วัน)  (๕ วัน)  (๑ วัน)  ไม่น้อยกว่า ๒ วันต่อหนึ่งเขต (กรณีในพื้นที่ เขตมีข้อบัญญัติ ควบคุมอยู่ มากกว่า ๓ ฉบับ ให้เพิ่มวัน ดำเนินการได้ ตามความ เหมาะสม) รวม ทั้งสิ้น ๘๕ วัน  ดำเนินการ หลังจากตรวจ ออกติดตาม ตรวจสอบในแต่ละ เขตแล้วเสร็จ ภายใน ๕ วัน	ผู้อำนวยการ สำนักผังเมือง รองผู้อำนวยการ สำนักผังเมือง ผู้อำนวยการเขต (ในกรณีพบ อาคารที่เข้าข่าย ไม่เป็นไปตามที่ กฎหมายกำหนด จะดำเนินการ แจ้งเขตเจ้าของ พื้นที่) ผู้อำนวยการกอง ควบคุมทางผัง เมือง หัวหน้าฝ่าย นักผังเมือง นักวิเคราะห์ผัง เมือง นายช่างโยธา

๖.๑.๕ แจ้งแผนปฏิบัติการและขั้นตอนการดำเนินการในภารกิจพร้อมเสนอคณะกรรมการดำเนินการฯ เพื่อขอความเห็นชอบ เมื่อได้รับความเห็นชอบแล้วให้ดำเนินการแจ้งให้กับผู้เกี่ยวข้องทราบ

๖.๑.๕ ประชุมคณะทำงานและเจ้าหน้าที่ที่เกี่ยวข้องเพื่อทำความเข้าใจในขั้นตอนตามแผนปฏิบัติการร่วมกัน

## ๖.๒ ขั้นตอนการดำเนินการ (D:DO)

๖.๒.๑ จัดระดมความคิดเห็นของคณะทำงานเพื่อร่วมกันกำหนดพื้นที่และจัดลำดับความสำคัญของพื้นที่ เช่น พื้นที่ที่มีการก่อสร้าง เพื่อดำเนินการติดตามตรวจสอบและเก็บฐานข้อมูลในลำดับต้นๆ

๖.๒.๒ กำหนดพื้นที่ที่จะดำเนินการ เจ้าหน้าที่ผู้รับผิดชอบในพื้นที่นั้น และช่วงเวลาดำเนินการลงพื้นที่

๖.๒.๔ ดำเนินการประสานและบูรณาการกับหน่วยงานที่เกี่ยวข้อง เช่น สำนักงานเขต สำนักงานโยธา เป็นต้น

๖.๒.๕ ดำเนินการติดตามตรวจสอบการบังคับใช้ข้อบัญญัติกรุงเทพมหานครฯ ตามแผนปฏิบัติการ ทั้งนี้ การดำเนินการในพื้นที่บริเวณริมแม่น้ำเจ้าพระยา ริมถนน จะนำอากาศยานไร้คนขับ (Drone) และภาพถ่ายทางอากาศจากข้อมูลระบบภูมิสารสนเทศทางผังเมือง เป็นเครื่องมือเสริม

๖.๒.๖ จัดทำฐานข้อมูลทางกายภาพ รูปแบบ ลักษณะอาคาร การประกอบกิจกรรม

## ๖.๓ ขั้นตอนการประเมินผล (C:Check)

๖.๓.๑ สรุปผลการตรวจสอบการบังคับใช้ข้อบัญญัติกรุงเทพมหานครฯ พร้อมทั้งแจ้งคณะทำงานฯ และหน่วยงานที่เกี่ยวข้องเพื่อดำเนินการตามอำนาจหน้าที่ต่อไป

๖.๓.๒ ติดตามการดำเนินการจากหน่วยงานที่เกี่ยวข้องและรายงานผลการดำเนินการการบังคับใช้ข้อบัญญัติกรุงเทพมหานครฯ

๖.๓.๓ ประสานความเข้าใจในมาตรการทางผังเมืองให้หน่วยงานที่เกี่ยวข้อง เป็นการประชาสัมพันธ์เชิงรุก

๖.๓.๓ ลงพื้นที่ติดตามตรวจสอบอีกครั้ง

๖.๓.๔ จัดประชุมเพื่อสรุปผลการดำเนินการและรับฟังปัญหาการดำเนินการที่เกิดขึ้น เพื่อนำมาปรับแก้ไขในครั้งต่อไป

## ๖.๔ ขั้นตอนการพัฒนาและปรับปรุง (A:Act)

๖.๔.๑ จัดประชุมเพื่อสรุปผลการดำเนินการและรับฟังปัญหาการดำเนินการที่เกิดขึ้น เพื่อนำมาปรับแก้ไขในครั้งต่อไป

๖.๔.๒ จัดทำคู่มือและแผนปฏิบัติการการติดตามตรวจสอบบังคับใช้ข้อบัญญัติกรุงเทพมหานครฯ บังคับใช้ข้อบัญญัติกรุงเทพมหานครฯ ฉบับใหม่ เพื่อเป็นแนวทางในการดำเนินการในรอบถัดไป โดยมีการจัดทำแผนปฏิบัติการฯ ในทุกรอบปี

## ๗. ระยะเวลาการดำเนินการ

ระยะเวลาในการดำเนินการ แบ่งเป็น ๒๔ เดือน ดังนี้

๗.๑ ขึ้นเตรียมการ ๓ เดือน

๗.๒ ขึ้นดำเนินการ ๑๒ เดือน

๗.๓ ขึ้นประเมินผล ๘ เดือน

๗.๔ ขั้นตอนการพัฒนาและปรับปรุง ๑ เดือน

รวมระยะเวลา ๒๔ เดือน

กิจกรรม	ระยะเวลา											
	เดือนที่											
	1	2	3	4	5	6	7	8	9	10	11	12
<b>ขั้นตอนการเตรียมการ</b>												
๑. จัดตั้งคณะกรรมการดำเนินการ												
๒. สํารวจสภาพปัจจุบันและวิเคราะห์ปัญหาสำรวจสภาพปัจจุบันและวิเคราะห์ปัญหา												
๓. จัดทำแผนปฏิบัติการและขั้นตอน												
๔. แจกแจงแผนปฏิบัติการและขั้นตอนเพื่อขอความเห็นชอบ												
๕. ประชุมคณะทำงานเพื่อทำความเข้าใจ												
<b>ขั้นตอนการดำเนินการ</b>												
๖. จัดระดมความคิดเห็นของคณะทำงานจัดระดมความคิดเห็นของคณะทำงาน												
๗. กำหนดพื้นที่ที่จะดำเนินการ												
๘. ดำเนินการประสานและบูรณาการ												
๙. ดำเนินการติดตามตรวจสอบการบังคับใช้ข้อบัญญัติฯ แบ่งเป็น ๓ ระยะ ดังนี้ ระยะที่ ๑ ดำเนินการในพื้นที่ฝั่งตะวันออก ๓ เดือน												

กิจกรรม	ระยะเวลา												
	เดือนที่												
	1	2	3	4	5	6	7	8	9	10	11	12	
ระยะที่ ๒ ดำเนินการในพื้นที่เขต ชั้นใน ๖ เดือน													
ระยะที่ ๓ ดำเนินการในพื้นที่ฝั่ง ตะวันตก ๓ เดือน													
๑๐ จัดทำฐานข้อมูล													
<b>ขั้นตอนการประเมินผล</b>													
๑๑.ติดตามและรายงานผลการ ดำเนินการการบังคับใช้ข้อ บัญญัติกรุงเทพมหานครฯ													
๑๒.สรุปผลการติดตามตรวจสอบ การบังคับใช้													
๑๓.ลงพื้นที่ติดตามตรวจสอบอีก ครั้ง													
<b>ขั้นตอนพัฒนาและปรับปรุง</b>													
๑๔.จัดประชุมสรุปผลการ ดำเนินการและเสนอแนวทางการ แก้ไข ปัญหาที่เกิดขึ้น เพื่อ ปรับปรุงแก้ไขในครั้งต่อไป													
๑๕ จัดทำคู่มือ/แผนปฏิบัติการ ติดตามตรวจสอบฉบับใหม่													

## ๘. งบประมาณ

-ไม่มี-

## ๙. แนวทางการติดตามและประเมินผล

เป้าหมาย/วัตถุประสงค์	ตัวชี้วัด (KPI)	เครื่องมือ/วิธีการ
<p>เป้าหมาย (output)</p> <p>๑ จัดทำคู่มือปฏิบัติการติดตามตรวจสอบการบังคับใช้ข้อบัญญัติกรุงเทพมหานคร เรื่อง กำหนดบริเวณห้ามก่อสร้าง ดัดแปลงหรือเปลี่ยนการใช้อาคารบางชนิดหรือบางประเภทในพื้นที่กรุงเทพมหานคร</p> <p>๒ จัดทำแผนปฏิบัติการติดตามตรวจสอบการบังคับใช้ข้อบัญญัติกรุงเทพมหานคร เรื่อง กำหนดบริเวณห้ามก่อสร้าง ดัดแปลงหรือเปลี่ยนการใช้อาคารบางชนิดหรือบางประเภทในพื้นที่กรุงเทพมหานคร</p>	<p>๑ มีแนวทางดำเนินการปรับปรุงประสิทธิภาพการติดตามตรวจสอบการบังคับใช้ข้อบัญญัติกรุงเทพ-มหานครที่เป็นมาตรฐาน และสามารถนำไปปฏิบัติได้อย่างและเป็นมาตรฐาน</p> <p>๒ มีแผนปฏิบัติการติดตามตรวจสอบฯ ที่ครอบคลุมทั่วพื้นที่กรุงเทพมหานคร</p>	<p>คู่มือแนวทางปฏิบัติการที่เป็นมาตรฐานการดำเนินการจำนวน ๑ ฉบับ</p> <p>แผนปฏิบัติการ ๑ แผน</p>
<p>วัตถุประสงค์ (outcome)</p> <p>๓.๑ เพื่อกำหนดแนวทางรูปแบบสำหรับเจ้าหน้าที่ เพื่อใช้ในการติดตามตรวจสอบและการนำกฎหมายไปบังคับใช้ที่เป็นมาตรฐาน</p> <p>๓.๒ เพื่อให้การดำเนินการติดตามตรวจสอบครอบคลุมทั่วพื้นที่ที่มีการประกาศบังคับใช้ข้อบัญญัติกรุงเทพมหานคร</p>	<p>๓.๑ ร้อยละ ๑๐๐ ของเจ้าหน้าที่ผู้ปฏิบัติงานสามารถนำคู่มือไปใช้เป็นแนวทางในการดำเนินการติดตามตรวจสอบฯ ให้เป็นไปในแนวทางเดียวกัน</p> <p>๓.๒ ร้อยละ ๘๐ ของเจ้าหน้าที่ผู้ปฏิบัติการสามารถดำเนินการติดตามตรวจสอบฯ ได้ครบทุกพื้นที่</p>	<p>จัดทำรายงานผลการดำเนินการติดตามตรวจสอบถูกต้องตามขั้นตอนและเป็นไปตามแนวทางและรูปแบบที่กำหนด</p> <p>จัดทำเอกสารสรุปผลการดำเนินงาน</p>

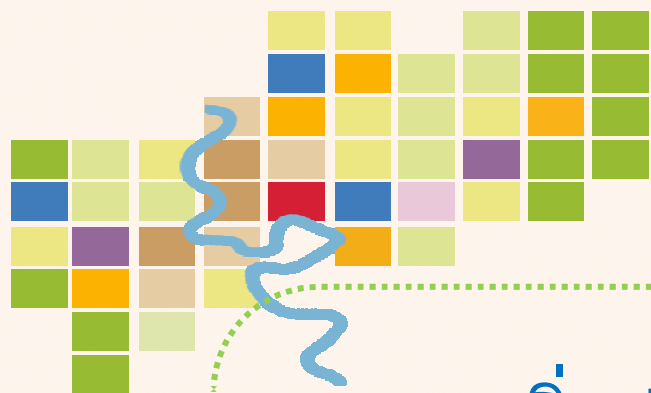
## ๑๐. ข้อเสนอแนะ

๑๐.๑ กรุงเทพมหานครควรบูรณาการความร่วมมือระหว่างหน่วยงานที่เกี่ยวข้อง ช่วยในการกวดขันและติดตามตรวจสอบการบังคับใช้ข้อบัญญัติกรุงเทพมหานครฯ

๑๐.๒ ควรส่งเสริมและจัดอบรมให้ประชาชนมีความรู้ด้านข้อบัญญัติกรุงเทพมหานคร เพื่อให้สามารถดำเนินการได้อย่างถูกต้องตามกฎหมาย

๑๐.๓ ควรมีการปรับแก้ไขข้อบัญญัติกรุงเทพมหานครฯ เพื่อให้มีความทันสมัยและสอดคล้องกับการเจริญเติบโตของกรุงเทพมหานคร

๑๐.๔ ควรมีการนำเทคโนโลยีเข้ามาช่วยในการติดตามตรวจสอบ เช่น การใช้ GPS van หรืออากาศยานไร้คนขับ (Drone) มาเป็นเครื่องมือในการช่วยติดตามตรวจสอบ



การเพิ่มประสิทธิภาพการบังคับใช้ข้อบัญญัติ  
กรุงเทพมหานครฯ ในเรื่องกำหนดบริเวณ  
ห้ามก่อสร้าง ดัดแปลง หรือเปลี่ยนแปลงการใช้อาคาร  
บางชนิดหรือบางประเภท ในพื้นที่กรุงเทพมหานคร

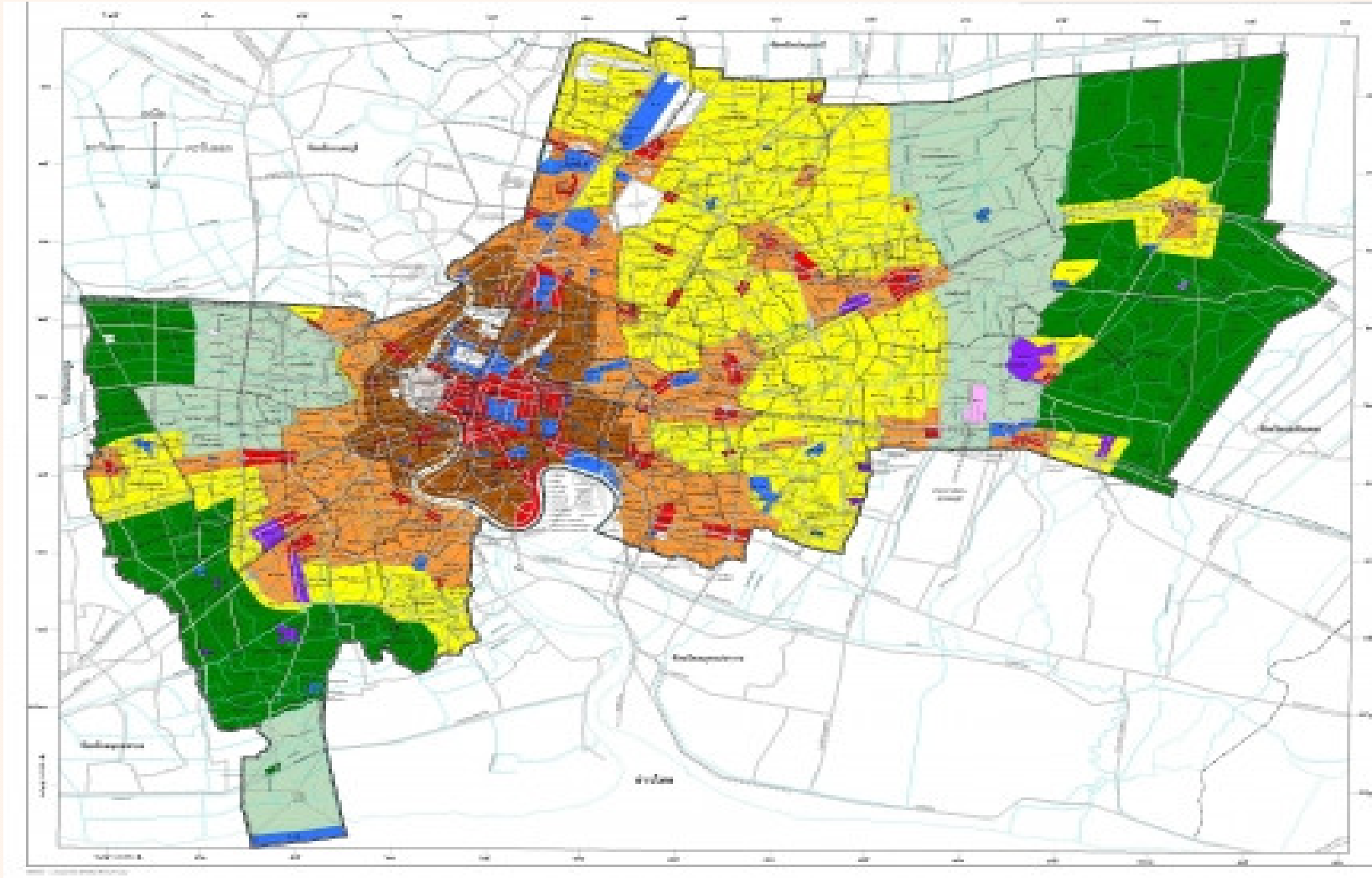
จันทิรา บุรุษวงค์ เลขที่ ๓๐

นักวิเคราะห์ผังเมืองชำนาญการ

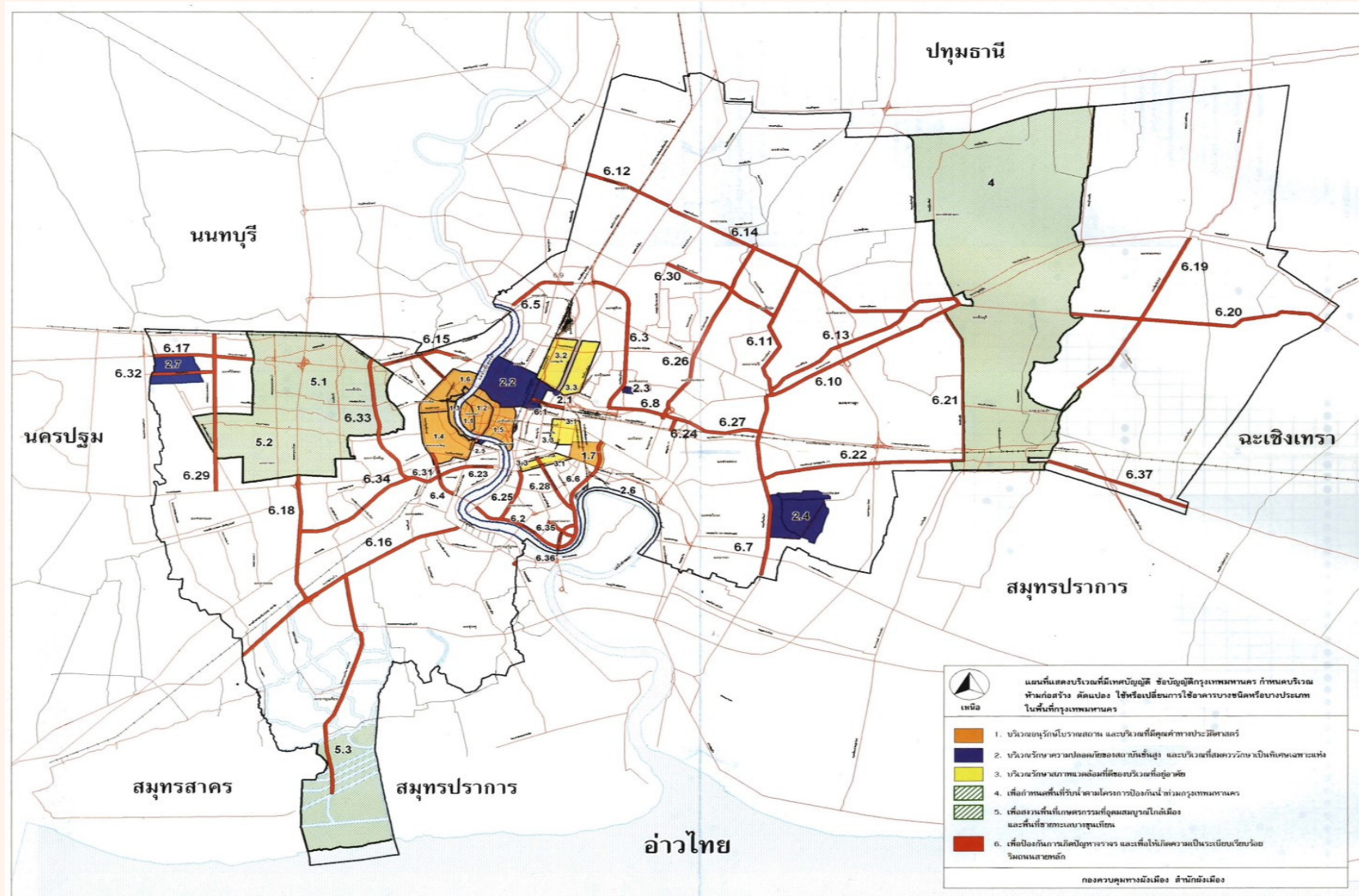
กองควบคุมทางผังเมือง

สำนักผังเมือง กรุงเทพมหานคร

# หลักการและเหตุผล



# หลักการและเหตุผล





# วัตถุประสงค์ เป้าหมาย



## วัตถุประสงค์

๑. เพื่อกำหนดแนวทางรูปแบบการติดตามตรวจสอบและการนำกฎหมายไปบังคับใช้ที่เป็นมาตรฐาน
๒. เพื่อให้การดำเนินการติดตามตรวจสอบครอบคลุมทั่วพื้นที่ที่มีการประกาศบังคับใช้ข้อบัญญัติกรุงเทพมหานครฯ

## เป้าหมาย

๑. จัดทำคู่มือการติดตามตรวจสอบการบังคับใช้ข้อบัญญัติกรุงเทพมหานคร ฯ
๒. จัดทำแผนปฏิบัติการติดตามตรวจสอบการบังคับใช้ข้อบัญญัติกรุงเทพมหานคร ฯ

# ความรู้ที่นำมาใช้ทำรายงาน



- หลักการทรงงานของพระบาทสมเด็จพระปรมินทรมหาภูมิพลอดุลยเดช
  - ข้อ ๖ องค์กรรวม
  - ข้อ ๒๓ รู้-รัก-สามัคคี
- แผนกรุงเทพมหานคร ๒๐ ปี
- นโยบายผู้ว่าราชการกรุงเทพมหานคร
- การวิเคราะห์ปัจจัยภายใน-ภายนอก (SWOT Analysis)
- การบริหารจัดการงานคุณภาพด้วย วงล้อ Deming (PDCA)

# การวิเคราะห์ปัจจัยภายใน-ภายนอก

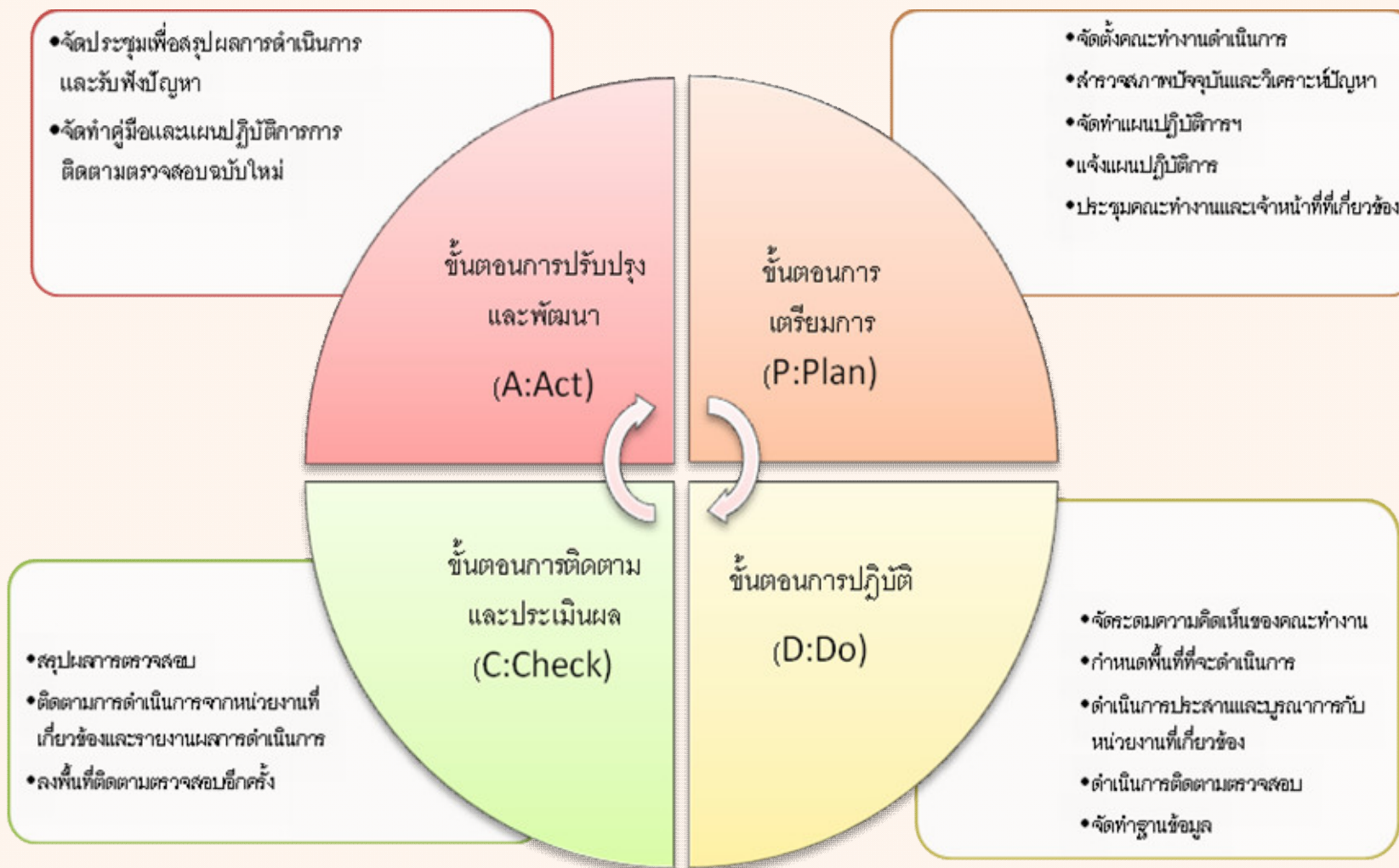


## SWOT Analysis



๑. เจ้าหน้าที่ผู้ปฏิบัติงานมีจำนวนน้อยมาก
๒. เจ้าหน้าที่ไม่ได้รับการพัฒนาให้มีความรู้เฉพาะทาง
๓. หน่วยงานขาดแผน การจัดลำดับความสำคัญ และแนวทางปฏิบัติที่เป็นมาตรฐาน
๔. หน่วยงานไม่มีการเก็บข้อมูลฐาน
๕. หน่วยงานขาดการนำเครื่องมือทางเทคโนโลยีมาใช้

# กรอบแนวทางการดำเนินการ



# กรอบแนวทางการดำเนินการ



ขั้นตอนการ  
เตรียมการ  
(P:Plan)

- จัดตั้งคณะทำงานดำเนินการ
- สสำรวจสภาพปัจจุบันและวิเคราะห์ปัญหา
- จัดทำแผนปฏิบัติการฯ
- แจ้างแผนปฏิบัติการ
- ประชุมคณะทำงานและเจ้าหน้าที่ที่เกี่ยวข้อง

# กรอบแนวทางการดำเนินการ



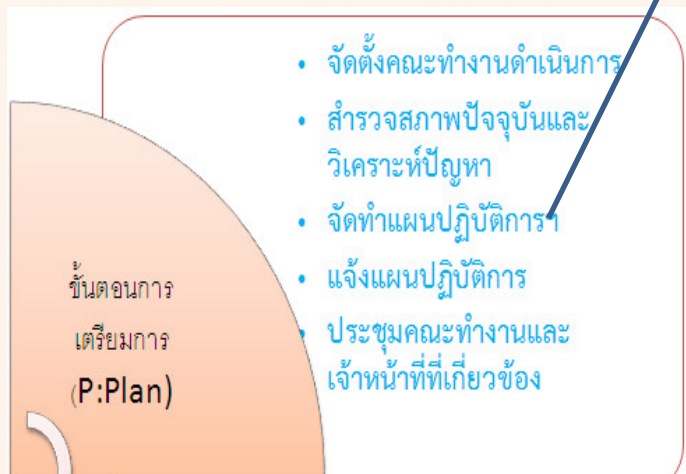
## แผนปฏิบัติการ

การดำเนินการแบ่งเป็น ๓ ระยะ

ระยะที่ ๑ พื้นที่ฝั่งตะวันออก  
๑๒ เขต (๓ เดือน)

ระยะที่ ๒ พื้นที่ตอนกลาง  
๒๓ เขต (๖ เดือน)

ระยะที่ ๓ พื้นที่ฝั่งตะวันตก  
๑๕ เขต (๓ เดือน)



# กรอบแนวทางการดำเนินการ



- จัดระดมความคิดเห็นของ  
คณะทำงาน
- กำหนดพื้นที่ที่จะดำเนินการ
- ดำเนินการประสานและบูรณาการ  
กับหน่วยงานที่เกี่ยวข้อง
- ดำเนินการติดตามตรวจสอบ
- จัดทำฐานข้อมูล

ขั้นตอนการปฏิบัติ

(D:Do)

# กรอบแนวทางการดำเนินการ



- สรุปลผลการตรวจสอบ
- ติดตามการดำเนินการจากหน่วยงานที่เกี่ยวข้องและรายงานผลการดำเนินการ
- ลงพื้นที่ติดตามตรวจสอบอีกครั้ง

ขั้นตอนการติดตาม  
และประเมินผล  
(C:Check)

# กรอบแนวทางการดำเนินการ



- จัดประชุมเพื่อสรุป  
ผลการดำเนินการและ  
รับฟังปัญหา
- จัดทำคู่มือและแผนปฏิบัติการ  
การติดตามตรวจสอบฉบับใหม่

# ระยะเวลาในการดำเนินการและงบประมาณ



ระยะเวลาในการดำเนินการ  
แบ่งเป็น ๒๔ เดือน ดังนี้

- ๑ ชั้นเตรียมการ ๓ เดือน
- ๒ ชั้นดำเนินการ ๑๒ เดือน
- ๓ ชั้นประเมินผล ๘ เดือน
- ๔ ชั้นตอนการพัฒนาและ  
ปรับปรุง ๑ เดือน

รวมระยะเวลา ๒๔ เดือน

งบประมาณ

เป็นโครงการที่  
ไม่ใช้งบประมาณ



# แนวทางการติดตามและประเมินผล



## เป้าหมาย

จัดทำคู่มือ

จัดทำแผน  
ปฏิบัติการ

## ตัวชี้วัด

มีคู่มือเป็น  
แนวทางปฏิบัติที่  
เป็นมาตรฐาน

มีแผน  
ปฏิบัติการที่  
ครอบคลุมทั่วพื้นที่

## เครื่องมือ

คู่มือ ๑ ฉบับ

แผนปฏิบัติการ  
๑ แผน

# แนวทางการติดตามและประเมินผล



## วัตถุประสงค์

เพื่อกำหนด  
แนวทางรูปแบบ

เพื่อดำเนินการ  
ได้ครอบคลุม

## ตัวชี้วัด

ร้อยละ ๑๐๐  
ของเจ้าหน้าที่ใช้  
คู่มือ

ร้อยละ ๙๐ ของ  
ผู้ปฏิบัติการได้  
ทุกพื้นที่

## เครื่องมือ

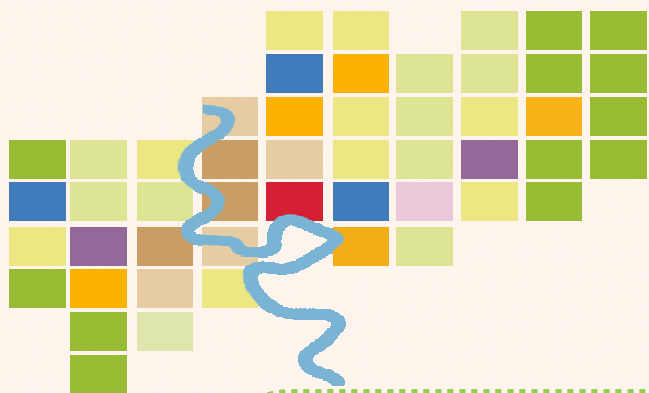
รายงานผลการ  
ดำเนินการ

เอกสารสรุปการ  
ดำเนินการ

# ข้อเสนอแนะ



๑. ควรบูรณาการความร่วมมือระหว่างหน่วยงานที่เกี่ยวข้อง ช่วยในการกวดขันและติดตามตรวจสอบการบังคับใช้ข้อบัญญัติกรุงเทพมหานครฯ
๒. ควรส่งเสริมและจัดอบรมให้เจ้าหน้าที่และประชาชนมีความรู้เกี่ยวกับข้อบัญญัติฯ เพื่อให้สามารถดำเนินการได้อย่างถูกต้องตามกฎหมาย
๓. ควรมีการปรับแก้ไขข้อบัญญัติกรุงเทพมหานครฯ เพื่อให้มีความทันสมัย



# จบการนำเสนอ

ขอบคุณค่ะ

**E-mail :** [chun2217@hotmail.com](mailto:chun2217@hotmail.com)

**Tel. :** 0-2354-1285





# การแก้ไขกฎกระทรวงให้ใช้บังคับผังเมืองรวม กรุงเทพมหานคร พ.ศ. 2549

กรุงเทพมหานครได้ดำเนินการตามมติคณะรัฐมนตรี ซึ่งมีนโยบาย  
ส่งเสริมให้มีการใช้ก๊าซธรรมชาติเพื่อทดแทนน้ำมันในภาคขนส่ง

กฎกระทรวงให้ใช้บังคับผังเมืองรวมกรุงเทพมหานคร พ.ศ. 2549

กำหนดให้

- ห้ามจัดตั้งสถานีบริการก๊าซ LPG ในที่ดินประเภท ย.1,ก.2,ต.1และต.2
- ในที่ดินประเภทอื่นให้จัดตั้งสถานีบริการก๊าซ LPG และ NGV ได้เฉพาะบนถนน  
สาธารณะที่มีเขตทางไม่น้อยกว่า 16 เมตร