

รายงานการศึกษาส่วนบุคคล
(Individual Study)

โครงการ ดินแดง ลดปริมาณขยะ เพื่อสิ่งแวดล้อมที่ดี

จัดทำโดย นางจุฑารัตน์ เทียนชัยมงคล
ตำแหน่ง นักจัดการงานทั่วไปชำนาญการพิเศษ
ฝ่ายรักษาความสะอาดและสวนสาธารณะ สำนักงานเขตดินแดง

รายงานนี้เป็นส่วนหนึ่งของการฝึกอบรม
หลักสูตรนักบริหารมหานครระดับกลาง รุ่นที่ ๑๖
สถาบันพัฒนาข้าราชการกรุงเทพมหานคร
ประจำปีงบประมาณ พ.ศ. ๒๕๕๘

รายงานการศึกษาส่วนบุคคล
(Individual Study)

โครงการ ดินแดง ลดปริมาณขยะ เพื่อสิ่งแวดล้อมที่ดี

จัดทำโดย นางจุฑารัตน์ เทียนชัยมงคล
ตำแหน่ง นักจัดการงานทั่วไปชำนาญการพิเศษ
ฝ่ายรักษาความสะอาดและสวนสาธารณะ สำนักงานเขตดินแดง

หลักสูตรนักบริหารมหานครระดับกลาง รุ่นที่ ๑๖
สถาบันพัฒนาข้าราชการกรุงเทพมหานคร
ประจำปีงบประมาณ พ.ศ. ๒๕๕๘

รายงานนี้เป็นความคิดเห็นเฉพาะบุคคลของผู้ศึกษา

บทสรุปสำหรับผู้บริหาร

ปัญหาขยะและสิ่งแวดล้อมเป็นปัญหาที่สำคัญในโลกปัจจุบันซึ่งเป็นผลโดยตรงจากการกระทำของมนุษย์อันเนื่องมาจากความต้องการพื้นฐานและความต้องการความสะดวกสบายในด้านต่าง ๆ กระตุ้นให้มนุษย์พัฒนาความก้าวหน้าทางวิทยาศาสตร์และวิทยาการในการนำทรัพยากรธรรมชาติใช้อย่างสะดวกสบายและง่ายยิ่งขึ้น อีกทั้งมีการพัฒนากระบวนการผลิตทางด้านอุตสาหกรรมเพื่อผลิตสินค้าทั้งที่เป็นสินค้าประเภททุน (Capital Goods) และสินค้าบริโภค (Consumer Goods) ซึ่งกระบวนการผลิตนี้เองที่ก่อให้เกิดของเสียออกสู่สิ่งแวดล้อม

โครงการศึกษาส่วนบุคคลนี้มีความต้องการให้ประชาชนในพื้นที่เขตดินแดงมีความเข้าใจในการลดปริมาณมูลฝอยโดยการคัดแยกขยะต้นทางก่อนนำมาทิ้งในเวลาที่กำหนด โดยมุ่งวิเคราะห์เพื่อหากระบวนการรูปแบบการลดปริมาณมูลฝอยในกลุ่มเป้าหมายเพื่อช่วยรักษาสภาพแวดล้อมที่ดีให้ยั่งยืนต่อไป

แนวทางการจัดการขยะ ด้วย ๓ R ประกอบด้วย Reduce (ลดการใช้) การลดการใช้หรือหลีกเลี่ยงสิ่งของและบรรจุภัณฑ์ที่ย่อยสลายยาก อันก่อให้เกิดปัญหาขยะมลพิษต่อสิ่งแวดล้อม รวมไปถึงการปรับเปลี่ยนพฤติกรรมบางอย่างในชีวิตประจำวัน Reuse (ใช้ซ้ำ) การใช้ซ้ำเป็นการที่เรานำสิ่งต่าง ๆ ที่ใช้งานแล้วแต่ยังมีสภาพหรือสามารถใช้งานได้ นำกลับมาใช้อีก Recycle (นำกลับมาใช้ใหม่) การนำวัสดุที่ใช้งานไม่ได้แล้วมาแปรสภาพหรือแปรรูปเป็นวัตถุดิบเพื่อนำมาผลิตเป็นสินค้าหรือผลิตภัณฑ์ชนิดใหม่

ปัจจัยที่ก่อให้เกิดปัญหาด้านสิ่งแวดล้อมในพื้นที่เขตดินแดง

ปัจจัยภายนอกที่ส่งผลกระทบต่อได้แก่ จำนวนประชากรที่เพิ่มขึ้นทั้งประชากรตามทะเบียนราษฎรและประชากรแฝงที่เข้ามาเพื่อประกอบอาชีพหรือกิจกรรมต่าง ๆ กับขนาดพื้นที่ ๘.๓๕๔ ตารางกิโลเมตร จัดอยู่ในกลุ่มพื้นที่ขนาดเล็ก ความเจริญเจริญเติบโตทางเศรษฐกิจสูง ตลอดจนพฤติกรรมและวัฒนธรรม การดำเนินชีวิตประจำวันและทิ้งของเหลือใช้โดยไม่มีการคัดแยกก่อนทิ้ง ระบบกำจัดขยะยังไม่เหมาะสมกับการจัดการขยะแยกประเภท มาตรการของรัฐในการรณรงค์ประชาสัมพันธ์ให้ประชาชนผู้บริโภคซึ่งระบบการเก็บรวบรวมขยะแยกประเภทปัจจุบันยังเป็นการคัดแยกตามสมัครใจ

ปัจจัยภายในที่ส่งผลกระทบต่อ ได้แก่ ขาดแคลนเจ้าหน้าที่มาปฏิบัติงานเก็บขยะ เป็นงานที่หาคนมาทำงานได้ยากและเสี่ยงต่อปัญหาสุขภาพประกอบกับรายได้ผู้ปฏิบัติงานอยู่ในเกณฑ์ขั้นต่ำไม่สอดคล้องกับภาวะเศรษฐกิจ ขาดวัสดุอุปกรณ์ ยานพาหนะ ที่จะเอื้อต่อการคัดแยกมูลฝอย

จากปัญหาดังกล่าวข้างต้น จึงได้จัดทำโครงการ ดินแดง ลดปริมาณขยะ เพื่อสิ่งแวดล้อมที่ดี มีวัตถุประสงค์เพื่อให้ปริมาณขยะลดลงและให้ประชาชนมีสภาพแวดล้อมที่ดีในพื้นที่เขตดินแดงมีการ คัดแยกขยะก่อนทิ้ง ไม่มีขยะตกค้างในถนนสายหลัก สายรองทั้งในเวลาที่กำหนด โดยวางเป้าหมายเพื่อให้โครงการประสบความสำเร็จคือ ร้อยละ ๒๐ ของจำนวนหลังคาเรือน ๕๖,๗๙๐ หลังคาเรือน มีการคัดแยกขยะก่อนทิ้ง จำนวน ๑๑,๓๕๘ หลังคาเรือน ปริมาณขยะที่จัดเก็บจากบ้านเรือนลดลง ร้อยละ ๑๕ เมื่อเทียบกับปีที่ผ่านมา ปริมาณขยะปี ๒๕๕๗ จำนวน ๒๗๓ ตัน/วัน ๙๙,๘๕๗ ตัน/ปี ขยะลดลงเหลือ ๒๓๒ ตัน/วัน ๘๔,๘๗๘ ตัน/ปี หรือ ๔๑ ตัน /วัน ไม่มีเรื่องร้องเรียนกรณีปัญหาขยะที่ทิ้งนอกเวลาทั้งในถนนสายหลัก สายรอง จำนวน ๑๙๒ จุด ความพึงพอใจของประชาชนต่อสภาพแวดล้อมไม่น้อยกว่าร้อยละ ๙๐ ปัจจัยหลักแห่งความสำเร็จประกอบด้วย ผู้บริหารให้การสนับสนุนและมี ความตั้งใจในการดำเนินนโยบายลดและคัดแยกขยะอย่างจริงจัง เจ้าหน้าที่ปฏิบัติงานนำนโยบายการคัดแยกมูลฝอยไปปฏิบัติให้เห็นผลสัมฤทธิ์ ประชาชนให้ความร่วมมือในการคัดแยกขยะมูลฝอยและทิ้งในเวลาที่กำหนดก่อนนำไปกำจัดอย่างถูกวิธี

การดำเนินการโดย รวบรวมและวิเคราะห์ข้อมูลสภาพปัญหาการดำเนินงานที่ผ่านมา จัดทำฐานข้อมูลที่เป็นแหล่งกำเนิดขยะในพื้นที่เขต ประชุมเจ้าหน้าที่ฝ่ายรักษาความสะอาดและสวนสาธารณะ เพื่อชี้แจงพิจารณาข้อมูลที่เกี่ยวข้องและร่วมวางแผนการดำเนินโครงการ แต่งตั้งเจ้าหน้าที่ผู้เกี่ยวข้องและเจ้าหน้าที่ปฏิบัติงานประกอบด้วยหัวหน้ากลุ่มงาน ผู้ควบคุมงาน , พชร.เก็บขนมูลฝอย และคนงานเก็บขนมูลฝอยแต่งตั้งคณะทำงานประกอบด้วย ผ.ผู้อำนวยการเขต หัวหน้าฝ่ายปกครอง ฝ่ายเทศกิจ ฝ่ายสิ่งแวดล้อม ฝ่ายโยธา ฝ่ายรักษาฯ และกลุ่มเป้าหมายผู้แทนชุมชน ผู้แทนประชาชน จัดทำโครงการเสนอขออนุมัติดำเนินการโดย ผู้อำนวยการเขต ประชุมคณะทำงานเพื่อรับทราบวัตถุประสงค์แผนดำเนินโครงการ มอบหมายภารกิจ จำนวน ๓ ครั้ง จัดทำสื่อประชาสัมพันธ์จัดเก็บขยะโดยการคัดแยกขยะออกเป็นประเภท จัดประชุมเจ้าหน้าที่ผู้เกี่ยวข้องและเจ้าหน้าที่ปฏิบัติงานให้มีความรู้ความเข้าใจหลักเกณฑ์การคัดแยกขยะ จำนวน ๓ ครั้ง ดำเนินการติดตามตรวจสอบการจัดเก็บขยะ โดยการคัดแยกทุกสัปดาห์ในชุมชนและเจ้าหน้าที่ผู้ปฏิบัติงาน จัดทำประกาศกำหนดพื้นที่การคัดแยกขยะมูลฝอยทั่วพื้นที่โดยผู้อำนวยการเขตลงนามประสานฝ่ายที่เกี่ยวข้องในการบังคับใช้กฎหมาย กวดขัน สอดส่องไม่ให้มีการนำขยะมาทิ้งนอกเวลา ตักเตือนหรือให้คำแนะนำผู้กระทำผิด ประเมินผลโครงการ สรุปและรายงานการดำเนินงานตามโครงการ

ผลของการดำเนินการที่คาดว่าจะได้รับเมื่อดำเนินโครงการนี้ ปริมาณขยะที่ต้องนำไปกำจัดลดลง มีการคัดแยกขยะจากครัวเรือนเพิ่มมากขึ้นไม่มีขยะมูลฝอยทิ้งนอกเวลา จำนวน ๑๙๒ จุด หมดไปจากถนนสายหลักสายรอง ลดระยะเวลาการจัดขยะ ลดมลพิษ การใช้หลักการ ๓ R ในการนำขยะกลับมาใช้ประโยชน์

ข้อเสนอแนะเพื่อประโยชน์โครงการ ผู้บริหารให้ความสำคัญกับการแก้ไขปัญหาขยะและสิ่งแวดล้อมในเขตดินแดง กำหนดนโยบายความร่วมมือทุกหน่วยงานในพื้นที่เขตร่วมแก้ไขปัญหาขยะและสิ่งแวดล้อมจัดกิจกรรมสร้างแรงจูงใจในการคัดแยกมูลฝอย เช่น การประกวดในระดับหน่วยงานเดียวกันหรือต่างหน่วยงานการสร้างเครือข่ายการคัดแยกมูลฝอยในระดับชุมชน ประชาชน หรือกลุ่มอาชีพ เช่น พนักงานสำนักงานคัดแยกกระดาษ พนักงานร้านอาหารคัดแยกเศษอาหาร

ผู้ทำการศึกษาหวังเป็นอย่างยิ่งว่าโครงการที่ศึกษาครั้งนี้จะเป็นประโยชน์ต่อประชาชน หน่วยงานและผู้เกี่ยวข้องตามสมควร หากนำไปปฏิบัติและขยายผลให้ครบถ้วนทุกหลังคาเรือน ทุกกลุ่มเป้าหมายก็น่าจะเป็นผลดีต่อการลดปริมาณขยะมูลฝอยในพื้นที่เขตดินแดงและกรุงเทพมหานคร ต่อไป

กิตติกรรมประกาศ

รายงานการศึกษาส่วนบุคคล โครงการ ดินแดง ลดปริมาณขยะ เพื่อสิ่งแวดล้อมที่ดี ฉบับนี้เป็นส่วนหนึ่งของการอบรมหลักสูตรผู้บริหารมหาระดับกลาง (นบก.) รุ่นที่ ๑๖ ระหว่าง วันที่ ๓ มิถุนายน - ๒๘ สิงหาคม ๒๕๕๘ ประกอบวิชาการบริหารเชิงกลยุทธ์ผู้ศึกษาขอกราบขอบพระคุณ ปลัดกรุงเทพมหานคร (นายสัญญา ชินนิมิตร) ที่ให้โอกาสแก่ผู้ศึกษาได้เข้าอบรมหลักสูตร นายไพโรจน์ สันตนิรันตร์ ผู้อำนวยการกองสุขาภิบาลอาหาร สำนักอนามัย ที่ได้กรุณาเป็นอาจารย์ที่ปรึกษาการจัดทำรายงานส่วนบุคคลที่กรุณาให้คำแนะนำ และแก้ไขข้อบกพร่องต่าง ๆ ด้วยความเอาใจใส่จนสำเร็จลุล่วงไปด้วยดี ขอขอบคุณ ดร.รัฐ ธนาดิเรก อาจารย์ผู้สอนวิชาการบริหารเชิงกลยุทธ์ ที่ให้หลักการและแนวคิดวิเคราะห์ปัญหาและแนวทางการแก้ไข เพื่อนำมาเป็นแนวทางการจัดทำรายงานให้มีความสมบูรณ์มากยิ่งขึ้น

นอกจากนี้ผู้ศึกษาขอขอบคุณผู้บริหารและเจ้าหน้าที่ สถาบันพัฒนาข้าราชการกรุงเทพมหานคร ที่อำนวยความสะดวกสนับสนุนข้อมูลในทุก ๆ เรื่อง และประสานงานอาจารย์ที่ปรึกษา ทำให้การจัดทำรายงานมีความเรียบร้อย รวดเร็ว ขอขอบคุณคณะผู้บริหารเขตและเจ้าหน้าที่ฝ่ายรักษาความสะอาดและสวนสาธารณะ สำนักงานเขตดินแดง ขอขอบพระคุณคณาจารย์หลักสูตรนักบริหารมหาระดับกลาง รุ่นที่ ๑๖ ทุกท่านที่ให้ความรู้ประสิทธิภาพวิชาการและประสบการณ์ต่าง ๆ ตลอดระยะเวลาของการศึกษาหลักสูตรนี้ ที่ให้โอกาสผู้ศึกษาเข้าร่วมฝึกอบรมหลักสูตรผู้บริหารมหาระดับกลาง (นบก.) รุ่นที่ ๑๖ ในครั้งนี้ ทำให้ได้รับความรู้และเปิดโลกทัศน์มากยิ่งขึ้น อันจะเป็นประโยชน์ต่อการทำงานและพัฒนากรุงเทพมหานครเพื่อประชาชนชาวเขตดินแดง และกรุงเทพมหานคร ต่อไป

นางจุฑารัตน์ เทียนชัยมงคล

ผู้ศึกษา

สารบัญ

หน้า

บทสรุปสำหรับผู้บริหาร	
กิตติกรรมประกาศ	
สารบัญ	
หลักการและเหตุผล	๑
วัตถุประสงค์	๑๓
เป้าหมาย	๑๓
ปัจจัยหลักแห่งความสำเร็จ	๑๓
ขั้นตอนการปฏิบัติ/ผู้รับผิดชอบ	๑๓-๑๖
งบประมาณที่ต้องใช้และระยะเวลาดำเนินการ	๑๗
แนวทางการบริหารความเสี่ยง	๑๗
การประเมินผลและข้อเสนอแนะ	๑๘
บรรณานุกรม	
ภาคผนวก	
ประวัติผู้เขียนเอกสารรายงานการศึกษาส่วนบุคคล	

ชื่อโครงการ

ดินแดง ลดปริมาณขยะ เพื่อสิ่งแวดล้อมที่ดี

หลักการและเหตุผล

สถานการณ์/สภาพปัญหา

ปัญหาขยะและสิ่งแวดล้อมเป็นปัญหาที่คนส่วนมากให้ความสำคัญมากขึ้นตามลำดับและไม่ใช่เรื่องไกลตัวอีกต่อไป หรืออาจพูดได้ว่า “เรื่องขยะและสิ่งแวดล้อม เป็น เรื่องของทุกคน” โดยทุกคนมีส่วนร่วมในการรับผิดชอบต่อปัญหาขยะและสิ่งแวดล้อม โดยเฉพาะอย่างยิ่งปัญหาเกี่ยวกับ “ของเสีย หรือขยะ” ซึ่งเมื่อมองรอบ ๆ ตัวจะต้องเจอวัตถุที่ไม่พึงประสงค์ หรือที่เรียกว่า “ขยะ” อย่างแน่นอน โดยทั่วไปขยะสามารถแบ่งเป็น ๒ ประเภทตามลักษณะ คือ ขยะมูลฝอยทั่วไป (Solid waste) และขยะอันตราย (Hazardous waste) โดยในปัจจุบัน ประเทศไทยมีอัตราการผลิตขยะมูลฝอยในแต่ละพื้นที่โดยเฉลี่ยอยู่ที่ ๐.๕-๑.๖ กิโลกรัม/คน/วัน ถ้ามองภาพรวมทั้งประเทศนั้นเราจะพบว่าในแต่ละภูมิภาคมีการผลิตขยะในแต่ละวันเพิ่มขึ้นทุกปี จากข้อมูลสถิติของกรมควบคุม-มลพิษ ในปี พ.ศ. ๒๕๕๓ พบว่า ในแต่ละวันประชากรในพื้นที่กรุงเทพมหานครผลิตขยะถึง ๘,๗๖๖ ตัน/วัน

ปริมาณขยะที่กรุงเทพมหานครจัดเก็บและกำจัดเพิ่มขึ้นอย่างต่อเนื่อง นับตั้งแต่ปี ๒๕๒๘ เป็นต้นมาโดยปริมาณขยะที่จัดเก็บได้ในปี ๒๕๒๘ จำนวน ๑.๒ ล้านตันต่อปี เพิ่มขึ้นเป็น ๒.๓ ล้านตันในปี ๒๕๓๖ เพิ่มขึ้นเป็น ๓ ล้านตันต่อปี ๒๕๔๐ โดยสูงสุดของ ๓.๔ ล้านตันต่อปี ในปี ๒๕๔๔-๒๕๔๗ และสูงมากที่สุดในปี ๒๕๕๕ กรุงเทพมหานครต้องกำจัดขยะมากถึง ๓.๖ ล้านตันต่อปี ซึ่งเป็นผลพวงจากมหาอุทกภัยด้วยส่วนหนึ่ง เมื่อศึกษาอัตราการเพิ่มของปริมาณขยะพบว่าอัตราการเพิ่มขึ้นสูงที่สุดอยู่ในช่วงปี ๒๕๓๐-๒๕๓๓ เฉลี่ยร้อยละ ๙.๓ ต่อปี และเริ่มมีอัตราการเพิ่มที่ลดลงเฉลี่ย ร้อยละ ๖-๖.๕ ในช่วงปี ๒๕๓๔-๒๕๔๓ อัตราการเพิ่มที่ลดลงมากที่สุดเฉลี่ย ร้อยละ -๑.๐๒ โดยในช่วงปี ๒๕๔๙-๒๕๕๓ อัตราการเพิ่มขึ้นจากช่วงที่ผ่านมาเล็กน้อยในอัตราร้อยละ ๐.๖๕ แต่ปริมาณขยะเริ่มปรับตัวสูงขึ้นในปี ๒๕๕๔ โดยปริมาณขยะเฉลี่ย ๘,๙๔๓ ตัน/วัน และปี ๒๕๕๕ ปริมาณขยะสูงขึ้นมากช่วงหลังอุทกภัยเมื่อปลายปี ๒๕๕๔ ทำให้ปริมาณขยะปี ๒๕๕๕ เพิ่มขึ้นเป็น ๙,๗๔๗ และปี ๒๕๕๖ เพิ่มขึ้นเป็น ๙,๙๖๓ ตัน/วัน และในปี ๒๕๕๗ ปริมาณขยะเฉลี่ย ๙,๙๔๐ ตัน/วัน จากคาดการณ์จากการศึกษาปริมาณมูลฝอยของ JBIC (Japan Bank for International Cooperation) ว่าจะมีขยะเกิดขึ้นในปี ๒๕๕๗ ถึง ๑๓,๘๐๐ ตัน/วัน และจากการคาดการณ์ประชากรที่มีอยู่จริงในกรุงเทพมหานครโดยกรุงเทพมหานคร พบว่ามีประชากรตามทะเบียนราษฎร์รวมประชากรแฝง ประมาณ ๑๐,๖๐๐,๐๐๐ คน โดยคาดว่าจะมีอัตราการเกิดมูลฝอยประมาณ ๑.๒ กิโลกรัม/คน จะมีขยะเกิดขึ้น ๑๒,๕๗๘ ตัน/วัน รายละเอียดดังกราฟที่ ๑



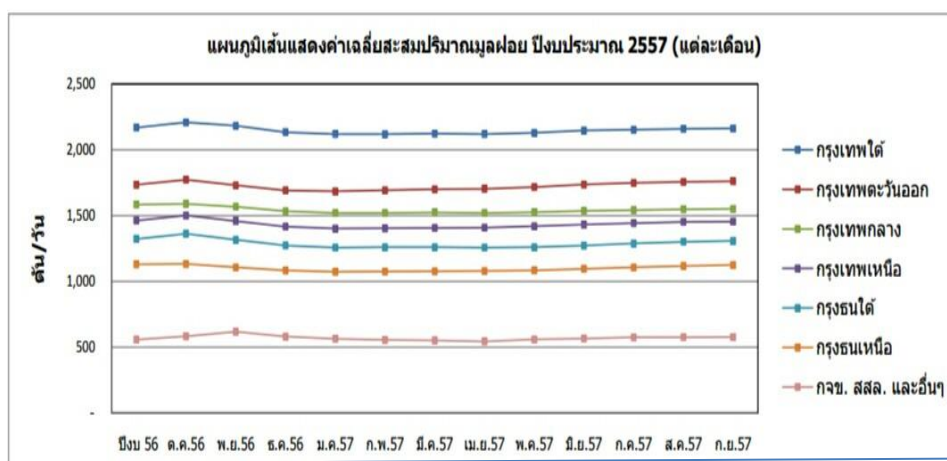
ที่มา : กองนโยบายและแผนงาน สำนักสิ่งแวดล้อม

ขยะมูลฝอยที่เกิดขึ้น กรุงเทพมหานครให้บริการเก็บขนได้อย่างมีประสิทธิภาพ โดยครอบคลุมพื้นที่ทั้ง ๕๐ เขต สามารถจัดเก็บรวบรวมได้มากกว่าร้อยละ ๙๙ และขนส่งไปยังสถานีนขนถ่ายมูลฝอย ๓ แห่ง คือ อ่อนนุช หนองแขม และท่าแร้ง โดยมูลฝอยปี ๒๕๕๗ ที่จัดเก็บได้ ๙,๙๐๐ ตัน/วัน คิดเป็นร้อยละ ๑๒ ส่วนที่เหลือ ๘,๗๐๐ ตัน/วันหรือร้อยละ ๘๘ นำไปกำจัดด้วยวิธีการฝังกลบอย่างถูกสุขลักษณะ (Sanitary Landfill) ที่ อ.กำแพงแสน จ.นครปฐม และ อ.พนมสารคาม จ.ฉะเชิงเทรา

การบริหารจัดการขยะมูลฝอยของกรุงเทพมหานครเพื่อให้ลดลงจนกระทั่งหมดไป ทุกภาคส่วนควรร่วมมือกันในการดำเนินการจัดการขยะมูลฝอย การมีนโยบายพัฒนาสิ่งแวดล้อมที่ชัดเจนและมีแผนรองรับการบริหารจัดการโครงสร้างของหน่วยงานการมีส่วนร่วมของภาคเอกชนในการจัดการสิ่งแวดล้อม มีงบประมาณอย่างเพียงพอ บุคลากรที่มีความรู้ด้านการจัดการมูลฝอย การนำเทคโนโลยีที่เหมาะสมมาจัดการ

สรุปค่าเฉลี่ยปริมาณมูลฝอยที่จัดเก็บได้ ประจำปีงบประมาณ 2557
ตั้งแต่วันที่ 1 ตุลาคม 2556 ถึงวันที่ 30 กันยายน 2557 (รวม 365 วัน)

ลำดับ	กลุ่ม	ปีงบประมาณ 2556 (365 วัน)		ปีงบประมาณ 2557 (365 วัน)		ค่าเฉลี่ยเพิ่มขึ้น/ลดลง จากปีงบประมาณ 2556	
		ปริมาณมูลฝอย (ตัน)	ค่าเฉลี่ย (ตัน/วัน)	ปริมาณมูลฝอย (ตัน)	ค่าเฉลี่ย (ตัน/วัน)	ค่าเฉลี่ย (ตัน/วัน)	คิดเป็นร้อยละ
1	กรุงเทพมหานคร	578,198.36	1,584.11	566,060.75	1,550.85	-33.25	-2.10
2	กรุงเทพใต้	791,951.39	2,169.73	789,434.03	2,162.83	-6.90	-0.32
3	กรุงเทพเหนือ	533,872.09	1,462.66	530,911.57	1,454.55	-8.11	-0.55
4	กรุงเทพตะวันออก	633,105.46	1,734.54	642,694.63	1,760.81	26.27	1.51
5	กรุงเทพมหานคร	412,558.24	1,130.30	410,540.41	1,124.77	-5.53	-0.49
6	กรุงเทพมหานคร	482,951.15	1,323.15	477,445.04	1,308.07	-15.09	-1.14
รวม 6 กลุ่ม		3,432,636.69	9,404.48	3,417,086.43	9,361.88	-42.60	-0.45
7	กชข. สสล. และอื่นๆ	203,958.64	558.79	210,942.06	577.92	19.13	3.42
รวมทั้งหมด		3,636,595.33	9,963.27	3,628,028.49	9,939.80	-23.47	-0.24



ตารางปริมาณมูลฝอยเขตกลุ่มกรุงเทพมหานคร ปี ๒๕๕๗

สำนักงานเขต	ปริมาณมูลฝอย (ตัน/ปี)	เฉลี่ย(ตัน/วัน)	เพิ่มขึ้น/ลดลง จากปี ๒๕๕๖ ร้อยละ
๑. ดินแดง	๙๙,๘๕๗	๒๗๓	๐.๖๘
๒. ดุสิต	๖๒,๙๑๕	๑๗๒	-๓.๓๖
๓. ป้อมปราบฯ	๓๐,๗๗๓	๘๔	-๖.๗๖
๔. พญาไท	๕๖,๑๐๒	๑๕๓	-๒.๔๗
๕. พระนคร	๖๙,๒๙๙	๑๘๙	-๓.๓๗
๖ ราชเทวี	๗๐,๑๙๑	๑๙๒	-๖.๐๗
๗. วังทองหลาง	๘๒,๗๗๗	๒๒๖	๐.๑๕
๘. สัมพันธวงศ์	๒๐,๖๓๐	๕๖	-๔.๗๒
๙. ห้วยขวาง	๗๓,๕๑๓	๒๐๑	๑.๒๑

ปริมาณขยะในกลุ่มเขตกรุงเทพมหานคร จำนวน ๙ เขต ที่จัดเก็บในปี ๒๕๕๖ จำนวน ๑,๕๘๔.๑๑ ตัน/วัน ปี ๒๕๕๗ จำนวน ๑,๕๕๐.๘๕ ตัน/วัน ซึ่งเขตดินแดงในปี ๒๕๕๗ จัดเก็บขยะได้ ๒๗๓ ตัน/วัน และมีแนวโน้มจะมีปริมาณเพิ่มขึ้นไม่สามารถลดปริมาณขยะลงได้ ทำให้มีขยะตกค้าง

สภาพทั่วไปของเขตดินแดง

เดิมเขตดินแดงเป็นแขวงหนึ่งของเขตพญาไท ต่อมาได้มีการเปลี่ยนแปลงพื้นที่เขตพญาไท เขตห้วยขวาง และเขตบางกะปิ ในปี พ.ศ. ๒๕๒๑ โดยได้อินแขวงดินแดงไปขึ้นกับเขตห้วยขวาง และในปี พ.ศ. ๒๕๓๒ กรุงเทพมหานครได้จัดตั้งสำนักงานเขตห้วยขวาง สาขาดินแดงขึ้นเพื่ออำนวยความสะดวกแก่ประชาชน ในการติดต่อราชการ ต่อมาผู้บริหารกรุงเทพมหานครพิจารณาเห็นว่าเขตห้วยขวาง เขตพญาไทและเขตราชเทวี มีประชากรอยู่อาศัยเพิ่มมากขึ้นและเพื่อให้ความสะดวกแก่ประชาชนในท้องที่ ไม่ต้องเดินทางไปติดต่อราชการ บางแห่งไกลเกินไป จึงได้จัดตั้งสำนักงานเขตดินแดงขึ้น เมื่อวันที่ ๑๔ มกราคม ๒๕๓๗ โดยตั้งพื้นที่จาก เขตห้วยขวาง จำนวน ๓.๓๓๑ ตารางกิโลเมตร เขตพญาไท ๐.๖๗๐ ตารางกิโลเมตร เขตราชเทวี ๐.๓๘ ตารางกิโลเมตร และแขวงดินแดง จำนวน ๔.๓๑๕ ตารางกิโลเมตร รวมพื้นที่เขตดินแดง ๘.๓๕๔ ตารางกิโลเมตร มีแขวงเดียว ประชากรประมาณ ๑๕๐,๐๐๐ คน จำนวนบ้าน ๔๖,๘๐๐ หลังคาเรือน โดยมีทิศเหนือติดพื้นที่ เขตจตุจักร ทิศตะวันออกติดพื้นที่เขตห้วยขวาง ทิศใต้ติดเขตราชเทวี และทิศตะวันตกติดเขตพญาไท

เขตดินแดงมีประชากรจำนวนมากและมีประชากรแฝงที่เข้ามาอาศัยประกอบอาชีพในพื้นที่ เขตดินแดง มากถึง ๓ ใน ๔ ของประชากรตามทะเบียนบ้าน พื้นที่ส่วนใหญ่เป็นที่อยู่อาศัยตามลักษณะชุมชน ชาวพลัดซึ่งอยู่ในความรับผิดชอบของการเคหะแห่งชาติ นอกจากนั้นยังมีชุมชนที่เข้าไปบุกรุกพื้นที่เอกชนและพื้นที่ ของการทางพิเศษแห่งประเทศไทย สภาพชุมชนมีลักษณะที่อยู่อาศัยหนาแน่นปานกลางและหนาแน่นมาก สภาพสังคมอยู่ในลักษณะสังคมเมืองที่ประชากรส่วนใหญ่ต้องดิ้นรนประกอบอาชีพและดำรงชีวิตตามวิถีชีวิตของคน เมือง มีความหลากหลายทางวัฒนธรรมค่อนข้างสูง การประกอบอาชีพของคนในพื้นที่เขตดินแดงขึ้นอยู่กับ ภาคบริการและ

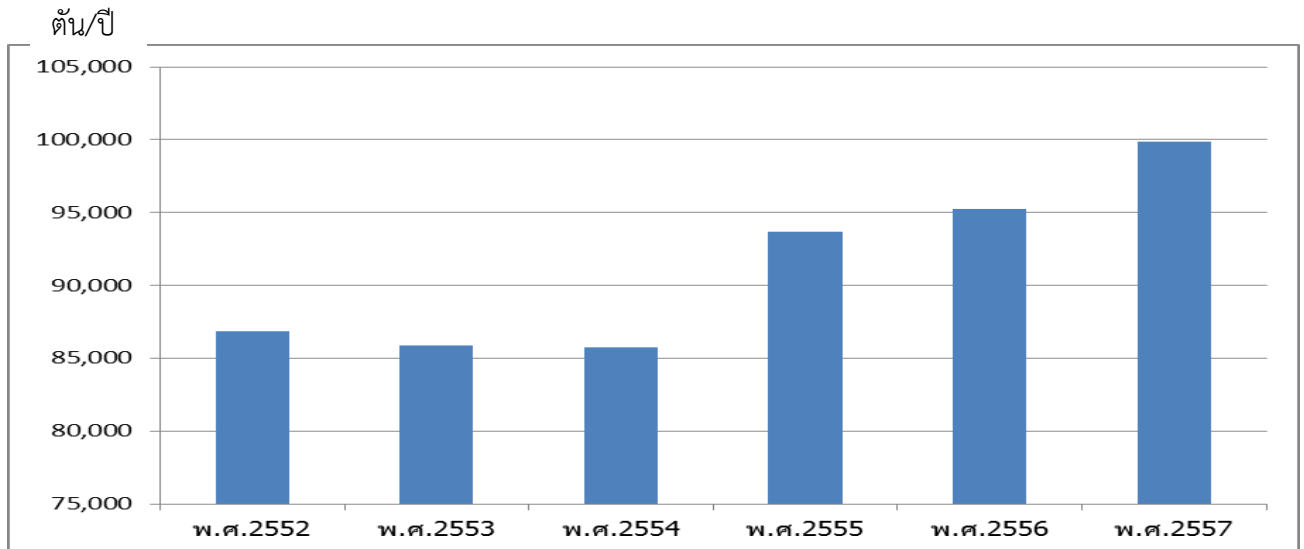
ผู้ประกอบการในภาคอุตสาหกรรมขนาดย่อม มีสถานศึกษาขนาดใหญ่หลายแห่ง หน่วยงานราชการที่สำคัญเป็นเขตที่มีการประกอบธุรกิจสถานบันเทิงจำนวนมาก ศูนย์การค้า โรงแรม สำนักงานธุรกิจบนถนนสายหลักสำคัญคือ ถนนวิภาวดีรังสิต ถนนรัชดาภิเษก ถนนอโศก-ดินแดง ซึ่งเป็นถนนที่ต่อเชื่อมไปยังเขตเศรษฐกิจหลาย ๆ เขตที่มีความเจริญทันสมัยเป็นย่านธุรกิจเมืองใหม่ ประชาชนจึงมีฐานะอยู่ในระดับปานกลางถึงระดับสูง บริเวณพื้นที่โดยรอบไม่สามารถขยายพื้นที่ธุรกิจได้ แต่ได้มีการใช้พื้นที่เขตเดิมให้เกิดประโยชน์มากขึ้นตามลำดับ จากสภาพเศรษฐกิจและสังคมของเขตดินแดง ทำให้การเมืองเข้ามามีบทบาทสำคัญกับวิถีชีวิตของประชากรเขตเป็นฐานเสียงสำคัญ เขตดินแดงมีสมาชิกสภากรุงเทพมหานคร จำนวน ๑ คน สมาชิกสภาเขต จำนวน ๗ คน

ดังนั้น จากผลกระทบที่มีประชาชนอยู่กันหนาแน่น และมีการย้ายถิ่นอพยพเข้าออกพื้นที่ตลอดเวลา ทำให้ขาดจิตสำนึกรักท้องถิ่น และให้ความร่วมมือ ทำให้เกิดปัญหาที่สำคัญในการดำเนินการลดปริมาณมลพิษ การรักษาความสะอาด การจัดระเบียบหาบเร่แผงลอยจากผู้ค้ารายย่อย เนื่องจากมีการใช้พื้นที่ในเชิงพาณิชย์ตลอดเวลาตั้งแต่เช้าถึงเย็น ทำให้เกิดผลกระทบตามมาในทุก ๆ ด้านที่ทำให้การพัฒนาเป็นไปอย่างเชื่องช้า และยังมีข้อจำกัดที่มีหน่วยงานภายนอก เข้ามารับผิดชอบพื้นที่ร่วม อาทิ การเคหะแห่งชาติ การทางพิเศษแห่งประเทศไทย ทำให้เขตดินแดงไม่สามารถดำเนินการได้เบ็ดเสร็จ แต่ถึงอย่างไรก็ตาม การป้องกันและแก้ไขปัญหาดังกล่าวต้องอาศัยความร่วมมือจากเจ้าหน้าที่ภายในเขตดินแดง ประชาคม องค์กรต่าง ๆ เข้ามามีส่วนร่วมผลักดันให้เกิดความร่วมมือร่วมใจพัฒนาพื้นที่เขตให้มีความเป็นระเบียบเรียบร้อยมากที่สุด และพัฒนาให้ทันตามยุคของการเปลี่ยนแปลงในโลกของเทคโนโลยีปัจจุบัน

ปริมาณขยะมูลฝอยเขตดินแดง พ.ศ.๒๕๕๒-๒๕๕๗

ปีงบประมาณ	จำนวนเที่ยว	ปริมาณขยะเฉลี่ยตัน/วัน	ปริมาณขยะที่จัดเก็บได้(ตัน/ปี)	จำนวนประชากร(คน)	จำนวนครัวเรือน(หลัง)
๒๕๕๒	๒๔,๕๔๗	๒๓๗	๘๖,๘๖๗	๑๓๖,๖๙๖	๕๑,๐๓๖
๒๕๕๓	๒๔,๖๐๙	๒๓๕	๘๕,๘๗๖	๑๓๔,๔๘๐	๕๑,๖๘๖
๒๕๕๔	๒๔,๕๘๐	๒๓๕	๘๕,๗๗๒	๑๓๑,๘๔๗	๕๒,๔๒๖
๒๕๕๕	๒๔,๓๑๕	๒๕๗	๙๓,๖๖๑	๑๓๐,๒๐๒	๕๔,๒๕๖
๒๕๕๖	๒๔,๗๒๐	๒๖๔	๙๕,๒๔๑	๑๒๘,๘๓๘	๕๕,๕๙๑
๒๕๕๗	๒๕,๒๙๘	๒๗๓	๙๙,๘๕๗	๑๒๗,๒๖๐	๕๖,๗๙๐

กราฟแสดงปริมาณขยะมูลฝอยเขตดินแดง พ.ศ. ๒๕๕๒ - ๒๕๕๗



พื้นที่เขตดินแดงมีปริมาณขยะมูลฝอยเฉลี่ยวันละประมาณ ๒๓๗-๒๓๓ ตัน/วัน มีรถเก็บขนมูลฝอยจำนวน ๔๙ คัน เจ้าหน้าที่ปฏิบัติงานเก็บขนมูลฝอย ๒๘๐ คน

จากตารางสถิติปริมาณขยะมูลฝอยพบว่ามีแนวโน้มเพิ่มขึ้นทุกปีซึ่งสะท้อนให้เห็นถึงจำนวนประชากรที่มาพักอาศัย หรือเข้ามาประกอบอาชีพมีจำนวนเพิ่มขึ้น ดังนั้น เพื่อเป็นการจัดการสิ่งแวดล้อมเขตดินแดงมีสภาพแวดล้อมที่ดีขึ้น การลดปริมาณขยะมูลฝอยและการจัดการระบบขยะมูลฝอยจึงเป็นสิ่งจำเป็นที่ฝ่ายรักษาความสะอาดและสวนสาธารณะ จะต้องเร่งดำเนินการให้เกิดผลเพื่อลดผลกระทบที่เกิดกับสิ่งแวดล้อม

หน้าที่ความรับผิดชอบฝ่ายรักษาความสะอาดและสวนสาธารณะ สำนักงานเขตดินแดง

มีหน้าที่รับผิดชอบเกี่ยวกับการรักษาความสะอาด ความเป็นระเบียบเรียบร้อย การลดมลพิษและรักษาสภาพแวดล้อม การบริการขนถ่ายสิ่งปฏิกูล การดูแลบำรุงรักษาต้นไม้ให้สวยงาม ร่มรื่น ตามข้อบัญญัติกรุงเทพมหานครและกฎหมายที่เกี่ยวข้อง การจัดเก็บค่าธรรมเนียมมูลฝอย และปฏิบัติหน้าที่อื่นที่เกี่ยวข้อง

พื้นที่ที่ต้องรับผิดชอบในการดูแลรักษาความสะอาด ประกอบด้วย ตลาด ๕ แห่ง โรงเรียน ๒๑ แห่ง โรงพยาบาลรัฐบาล ๑ แห่ง ศูนย์บริการสาธารณสุข ๒ แห่ง ศูนย์การค้า ๓ แห่ง วัด ๒ แห่ง มัสยิด ๒ แห่ง ชุมชน ๑๘ แห่ง แพลตการเคหะ ๑๓๑ แห่ง หอพัก, อพาร์ทเมนท์ ๔๒๙ แห่ง สถานพยาบาลเอกชน, คลินิก ๓๐ แห่ง อาคารขนาดใหญ่ ๑๐ แห่ง โรงแรม ๑๐ แห่ง สถานที่ราชการ ๒๓ แห่ง ถนน ๘ สาย ซอย จำนวน ๒๑๕ ซอย

ปัจจัยที่ก่อให้เกิดปัญหาด้านสิ่งแวดล้อมในพื้นที่เขตดินแดง

ปัจจัยภายนอกที่ส่งผลกระทบ

๑. จำนวนประชากรที่เพิ่มขึ้น จากการเจริญเติบโตทางเศรษฐกิจ ส่งผลต่อการเพิ่มกิจกรรมต่าง ๆ ในเมืองส่งผลต่อการบริโภคที่มากขึ้น การเข้ามาของประชากรแฝงที่มาประกอบอาชีพต่าง ๆ การใช้ประโยชน์ที่ดินเป็นไปเพื่อการพาณิชย์และที่อยู่อาศัยหนาแน่น มีพื้นที่ของหน่วยงานการเคหะแห่งชาติลักษณะเป็นแฟลตที่หัก

อาศัย ความสูงตั้งแต่ ๕-๑๒ ชั้น จำนวน ๑๓๑ อาคาร จำนวนห้อง ๑๑,๓๑๖ ห้อง และมีจำนวนชุมชน ๒๓ ชุมชน ประชากร ๑๒๗,๒๖๐ คน จำนวนหลังคาเรือน ๕๖,๗๙๐ หลัง ความหนาแน่นเฉลี่ย ๑๕,๒๓๓ คน ต่อตารางกิโลเมตร ซึ่งในปัจจุบันภาคเอกชนได้ดำเนินการพัฒนารูปแบบที่พักอาศัยเป็นประเภทคอนโดมิเนียมจำนวนมาก ทั้งนี้ สืบเนื่องมาจากมีระบบขนส่งรถไฟฟ้าใต้ดินที่เชื่อมต่อศูนย์กลางทางเศรษฐกิจ การค้าและการลงทุน

๒. มีขนาดพื้นที่ ๘.๓๕๔ ตารางกิโลเมตร จัดอยู่ในกลุ่มพื้นที่ขนาดเล็ก

๓. สภาพที่ตั้ง ตั้งอยู่ในพื้นที่กลุ่มในกลางของกรุงเทพมหานคร ที่มีอัตราการเจริญเติบโตทางเศรษฐกิจสูง การสร้างสิ่งอำนวยความสะดวก แหล่งรวมการคมนาคม จึงเป็นเขตที่มีประชาชนเข้ามาอาศัยอยู่กันอย่างหนาแน่นประกอบกับประชาชนที่เข้ามาเพื่อการประกอบอาชีพต่าง ๆ อีกจำนวนมาก

๔. พฤติกรรมและวัฒนธรรมส่งผลต่อปัญหาขยะล้นเมือง เนื่องจากการกินการอยู่ในสังคมบริโภคนิยมผู้คนบริโภคอาหาร สิ่งอำนวยความสะดวกต่าง ๆ ในชีวิตประจำวันและทิ้งของเหลือใช้และบรรจุภัณฑ์ต่าง ๆ โดยไม่คัดแยกไว้ใช้ซ้ำหรือนำไปรีไซเคิล

๕. ระบบกำจัดขยะยังไม่เหมาะสมกับการจัดการขยะแยกประเภท จึงไม่สามารถเก็บไปใช้ประโยชน์ตามคุณสมบัติของขยะแต่ละประเภท ขยะทุกอย่างจึงถูกทิ้งลงถังขยะใบเดียวกันจนกลายเป็นวัฒนธรรมและพฤติกรรมที่คุ้นชินของประชาชนทั่วไป ทำให้มีปริมาณขยะมากและกำจัดได้ยากเนื่องจากการปนเปื้อน

๖. มาตรการของรัฐในการรณรงค์ประชาสัมพันธ์ให้ประชาชนคัดแยกขยะไม่พอเพียงขาดความต่อเนื่อง

๗. ระบบการเก็บรวบรวมขยะแยกประเภท ขยะรีไซเคิลเพื่อนำกลับไปใช้ประโยชน์ได้ทั้งหมด การคัดแยกในปัจจุบันจึงเป็นการคัดแยกตามสมัครใจ ประกอบด้วยระบบเศรษฐกิจวัสดุรีไซเคิล การคัดแยกโดยประชาชนบางส่วนที่บ้านและสำนักงาน การคัดแยกโดยซาเล้งและพนักงานเก็บขยะ

ปัจจัยภายในที่ส่งผลกระทบ

๑. ขาดแคลนเจ้าหน้าที่มาปฏิบัติงานเก็บขยะ เป็นงานที่หาคนมาทำงานได้ยากและเสี่ยงต่อปัญหาสุขภาพประกอบกับรายได้ผู้ปฏิบัติงานอยู่ในเกณฑ์ขั้นต่ำไม่สอดคล้องกับภาวะเศรษฐกิจ

๒. ขาดวัสดุอุปกรณ์ ยานพาหนะ ที่จะเอื้อต่อการคัดแยกมูลฝอย

การนำหลักวิชาการมาประยุกต์ใช้ในการแก้ไขปัญหา

๑. หลักการจัดการ

ความหมายของการจัดการ

การจัดการ (Management) ตามพจนานุกรมฉบับพระราชบัณฑิตสถาน พ.ศ.๒๕๔๒ ให้ความหมาย การจัดการ หมายถึง การสั่งงาน ควบคุมงาน ดำเนินงาน

พยอม วงศ์สารศรี ได้ให้คำจำกัดความ “การจัดการเป็นศิลปะของการใช้บุคคลอื่นทำงานให้แก่องค์กร โดยการตอบสนองความต้องการ ความคาดหวัง และจัดโอกาสให้เขาเหล่านั้นมีความเจริญก้าวหน้าในการทำงาน”

สรุป ความหมายของ “การจัดการ” หมายถึง กระบวนการ กิจกรรมหรือการศึกษาเกี่ยวกับการปฏิบัติหน้าที่ในอันที่จะเชื่อมั่นได้ว่า กิจกรรมต่าง ๆ ดำเนินไปในแนวทางที่จะบรรลุผลสำเร็จตามวัตถุประสงค์ที่กำหนดไว้ โดยเฉพาะอย่างยิ่งหน้าที่อันที่จะสร้างและรักษาไว้ซึ่งสภาวะที่จะเอื้ออำนวยต่อการบรรลุวัตถุประสงค์

การบวนการในการจัดการ มีองค์ประกอบ คือ

๑. การวางแผน (Planning) เป็นการคิดและกำหนดสิ่งที่จะทำในอนาคต
๒. การจัดองค์กร (Organization) คือการตัดสินใจว่าจะจัดหน่วยงานขององค์กรอย่างไร
๓. การบังคับบัญชา (Commanding) การที่ผู้บังคับบัญชาต้องสั่งการให้เป็นไปด้วยความยุติธรรม
๔. ประสานงาน (Co-ordinating) คือการติดต่อสื่อสารเพื่อสร้างความเข้าใจ ซึ่งกันและกันระหว่างหน่วยงานย่อยต่าง ๆ เพื่อให้เกิดความร่วมมือร่วมใจในการปฏิบัติงาน
๕. การควบคุม (Controlling) การกำกับดูแลให้การปฏิบัติงานต่าง ๆ ที่ได้กระทำไปนั้นเป็นไปตามแผนที่วางไว้ตั้งแต่ต้นไม่เกิดความผิดพลาด

ความสำคัญของการจัดการ การจัดการมีผลต่อความสำเร็จขององค์กร แม้จะเป็นสิ่งที่ไม่สามารถมองเห็นได้ แต่สามารถวัดและประเมินผลได้ การจัดการทำให้การใช้ทรัพยากรมีความคุ้มค่าและเกิดประสิทธิผลในการผลิต นอกจากนี้ยังช่วยให้คุณภาพชีวิตของคนดีขึ้น และยังเป็นการแสวงหาวิธีการทำงานที่ดีที่สุด

๒. การประสานงานกับการสร้างความร่วมมือ

การประสานงานต้องการความร่วมมือ ร่วมใจในการปฏิบัติงานให้เรียบร้อย และสอดคล้องกลมเกลียวกันในจังหวะเดียวกันเพื่อให้งานบรรลุผลสำเร็จตามวัตถุประสงค์ และเป้าหมายอย่างมีประสิทธิภาพ

การประสานงานมีค่าที่มีความหมายใกล้เคียงกันอยู่อีกคำหนึ่งคือ ความร่วมมือ ข้อแตกต่างคือความร่วมมือเป็นการช่วยเหลือด้วยความสมัครใจแม้จะไม่มีหน้าที่โดยตรง อาจจะทำเรื่องเดียวกันในเวลาเดียวกันหรือต่างเวลาก็ได้ แม้กระทั่งอาจให้ความร่วมมือทำบางเรื่องบางเวลา แต่การประสานงานต้องประสานจิตใจความสามารถ กำลังงานในเวลาเดียวกันเพื่อให้บรรลุจุดมุ่งหมายเดียวกันด้วยการแบ่งหน้าที่กันทำ และต้องการความร่วมมือจนกว่างานจะบรรลุผลสำเร็จ

ความหมายของความร่วมมือ

การประสานงานกับความร่วมมือ มีส่วนเกี่ยวข้องกัน แต่ความหมายแตกต่างกัน มีนักบริหารและนักวิชาการให้ความหมายของความร่วมมือ ไว้ดังนี้

๑. ความเต็มใจของแต่ละคนในการช่วยเหลือซึ่งกันและกัน
๒. พฤติกรรมของบุคคลที่ทำร่วมกัน หรือช่วยเหลือซึ่งกันและกัน เพื่อไปสู่เป้าหมายใดเป้าหมายหนึ่ง
๓. การทำงานร่วมกับคนอื่นในทางต่าง ๆ เพื่อให้เป็นไปตามเป้าหมายขององค์กรหรือหน่วยงาน
๔. บุคคลในหน่วยงานหรือองค์กร ซึ่งทำงานช่วยเหลือซึ่งกัน ด้วยความเต็มใจเพื่อบรรลุวัตถุประสงค์อย่างเดียวกัน

ลักษณะของการประสานงาน

จากความหมายของการประสานงานที่กล่าวถึงข้างต้น เราจะเห็นได้ว่าการประสานงานมีลักษณะ ดังนี้

๑. เป็นเรื่องเกี่ยวกับการจัดให้งานสอดคล้องกันโดยปราศจากการขัดแย้ง
๒. เป็นเรื่องซึ่งเกี่ยวกับความร่วมมือของผู้นำ และผู้ปฏิบัติงานทุกฝ่าย
๓. เป็นเรื่องเกี่ยวกับหน้าที่ในทางจัดการ

๔. เป็นการติดต่อสื่อสาร โดยเฉพาะอย่างยิ่งการติดต่อสื่อสาร ๒ ทาง (Two-Way Communication) จะช่วยให้มีความเข้าใจตรงกัน

- มีอยู่ทุกระดับชั้น ของสายการบังคับบัญชาทั้งในรูปที่เป็นทางการและไม่เป็นทางการ
- มีได้ทั้งระหว่างหน่วยงานต่างๆ ระดับเดียวกัน และระหว่างหน่วยงานที่อยู่ต่างระดับกัน

แนวคิดในการทำ

แนวคิดในการทำโครงการนี้เพื่อควบคุมการเพิ่มขึ้นของปริมาณขยะที่สำคัญ คือ การลดขยะที่แหล่งกำเนิด (Source reduction) โดยอาศัยขบวนการปรับเปลี่ยนพฤติกรรมในชีวิตประจำวัน การลดปริมาณขยะจะสามารถลดค่าใช้จ่ายในการจัดการขยะตั้งแต่การเก็บรวบรวม ขนส่ง การคัดแยกและใช้ประโยชน์ ตลอดจนการกำจัดขั้นสุดท้าย ลดปัญหาสภาวะสิ่งแวดล้อม

แนวทางการจัดการขยะ

ในช่วง ๑๐-๒๐ ปีมาเป็นการตื่นตัวทางด้านทำให้ลำดับความสำคัญของการจัดการสิ่งแวดล้อม (Environmental management Hierarchy) จากกลุ่มผู้คนต่าง ๆ ทั่วโลก ทำให้ทิศทางเปลี่ยนไปจากแต่ก่อนที่มุ่งเน้นการทิ้ง หรือฝังกลบ (Disposal) มากกว่าการลดปริมาณขยะ (Waste reduction) ซึ่งกล่าวได้ว่าเป็นการลดปริมาณขยะจากต้นเหตุของปัญหาให้มากที่สุด ดังภาพด้านล่าง



(ที่มา : <https://www.moretonbay.qld.gov.au/general.asp?id=๑๐๑๐๙๕>)

Avoid หมายถึง การหลีกเลี่ยงหรืองดการใช้พลังงานอย่างฟุ่มเฟือย เช่น การงดใช้วัสดุ สิ้นเปลืองหรือสิ่งของที่ใช้ได้เพียงครั้งเดียวแล้วทิ้งอย่างกล่องโฟมบรรจุอาหาร

Reduce คือการลดปริมาณการใช้วัสดุสิ่งของต่างๆ ที่ต้องใช้ทรัพยากรธรรมชาติเป็นตัวผลิตให้น้อยลง การใช้อย่างประหยัดและรู้คุณค่าหรือใช้เท่าที่มีความจำเป็น

Reuse คือการนำเอาวัสดุสิ่งของที่เป็นของเก่ามาใช้ซ้ำรวมทั้งไม่ใช้หรือไม่สนับสนุน การใช้ผลิตภัณฑ์ที่ใช้ได้เพียงครั้งเดียวแล้วทิ้ง

Recycle คือการแปรรูปหรือแปรสภาพสิ่งของที่ใช้ไม่ได้แล้วและจำเป็นจะต้องทิ้ง ให้สามารถนำกลับมาใช้ใหม่ได้ เช่น กระจกบรรจุภัณฑ์น้ำอัดลม

Recover หมายถึง การดำเนินการใดๆ ที่มีผลลัพธ์หลักที่ทำให้ขยะเกิดประโยชน์อย่างใดอย่างหนึ่ง โดยการทดแทนการใช้วัสดุอื่นที่ต้องใช้เพื่อให้งานได้

Treat การลดหรือควบคุม การดำเนินการเพิ่มเติมเพื่อลดโอกาสที่อาจเกิดขึ้นหรือความรุนแรงของความเสียหายให้อยู่ในระดับที่ยอมรับได้

Dispose Responsibly ความรับผิดชอบต่อการกำจัดของเสีย วิธีการ ขั้นตอนที่เลือกใช้ในการกำจัดของเสียที่เป็นมิตรกับสิ่งแวดล้อม

การจัดการขยะมูลฝอยตามยุทธศาสตร์ของกรุงเทพมหานคร

๑. เพิ่มประสิทธิภาพในการจัดการขยะมูลฝอยทั่วไป ส่งเสริมให้มีการลดและคัดแยกขยะมูลฝอยแต่ละประเภทจากต้นทาง ด้วยการนำหลักการ ๓R มาใช้ เพื่อให้มีขยะมูลฝอยเหลือเหลือน้อยที่สุดในกานำไปกำจัด ในด้านการเก็บขนมีการนัดเวลาในการเก็บขยะแต่ละประเภท

๒. การสร้างวินัยและการมีส่วนร่วมรับผิดชอบของประชาชนและภาคส่วนที่เกี่ยวข้องกับการจัดการขยะมูลฝอย เนื่องจากปัญหาขยะมูลฝอยมิได้เป็นปัญหาของคนใดคนหนึ่ง แต่เป็นปัญหาของทุกคน

๓. การบูรณาการกระบวนการบริหารจัดการขยะมูลฝอย การจัดทำแผน การนำไปปฏิบัติ โดยการกำหนดผู้รับผิดชอบ ตลอดจนการสนับสนุนงบประมาณและองค์ความรู้ เมื่อปฏิบัติแล้วต้องมีการติดตามกำกับดูแลตรวจสอบให้การดำเนินงานเป็นไปตามแผนและปทัศวัตรประสงค์

๔. การเพิ่มศักยภาพของกรุงเทพมหานครในการบริหารจัดการขยะมูลฝอย การให้ความรู้ ทักษะ ตลอดจนพฤติกรรมและทัศนคติให้เป็นไปในทางสร้างสรรค์ และสามารถนำไปประยุกต์ใช้ในการจัดการขยะมูลฝอยได้อย่างมีประสิทธิภาพ

๕. การวิจัยและพัฒนาองค์ความรู้และเทคโนโลยีในการจัดการขยะมูลฝอย เพื่อเป็นต้นแบบให้ภาคเอกชนและภาคประชาชนในการศึกษานำมาประยุกต์ใช้และแก้ไขปัญหาข้อบกพร่องในการจัดการขยะมูลฝอยในพื้นที่ได้อย่างเหมาะสมและครอบคลุมทุกพื้นที่

ความสำคัญของการคัดแยกขยะมูลฝอย

๑. สามารถลดปริมาณขยะลงได้ เพราะเมื่อแยกวัสดุส่วนที่ยังมีประโยชน์ออกไป เช่น แก้ว กระดาษ โลหะ พลาสติก ฯลฯ ก็จะเหลือปริมาณขยะจริงที่จำเป็นต้องกำจัดหรือทำลายน้อยลง ซึ่งขยะนี้สถานที่ที่ใช้ทำลายขยะก็ในวันแต่จะหายากลงทุกวัน

๒. สามารถประหยัดงบประมาณลงได้ เพราะในเมื่อเหลือปริมาณขยะจริงที่จำเป็นต้องกำจัด หรือทำลายน้อยลงจึงใช้งบประมาณน้อยลงในการเก็บขนและกำจัดหรือทำลายขยะ ถ้าปริมาณขยะลดลง งบประมาณก็สามารถเหลือนำไปพัฒนางานด้านอื่นได้ เช่น ซ่อมแซมถนน สร้างสวนสาธารณะ และการรักษาพยาบาล ฯลฯ

๓. สามารถได้วัสดุหมุนเวียนกลับมาใช้ใหม่เรียกว่า (Recycle) เช่น แก้ว กระดาษ โลหะ พลาสติก ฯลฯ เช่น กระดาษ ๑ ตัน ได้มาจากการตัดต้นไม้ใหญ่ถึง ๑๗ ตัน เพื่อมาใช้ทำเยื่อกระดาษ

๔. สามารถสงวนทรัพยากรธรรมชาติและประหยัดพลังงาน จากข้อ ๓ จะได้ผลเป็นการสงวนทรัพยากรธรรมชาติและประหยัดพลังงาน เพราะนอกจากจะลดการใช้วัสดุที่เป็นทรัพยากรธรรมชาติแล้ว ยังไม่ต้องใช้พลังงานในการขุดค้น เช่น ในการผลิตอุปกรณ์ที่เป็นพลาสติกนั้น แทนที่จะต้องใช้เม็ดพลาสติกใหม่ซึ่งกว่า จะได้ต้องใช้พลังงานมากมาย ก็ใช้พลาสติกที่ผ่านการใช้แล้วนำมาหลอมใช้ใหม่

๕. สามารถช่วยให้สิ่งแวดล้อมดีขึ้น เพราะในเมื่อขยะน้อยลง สิ่งแวดล้อมก็ต้องดีขึ้น สะอาดขึ้นปลอดภัยต่อสุขภาพมากขึ้น ซึ่งผลประโยชน์

การแบ่งประเภทของขยะ ขยะมากมายที่ทิ้งไปนั้นมีอะไรบ้าง สามารถจำแนกได้ดังนี้

๑. ขยะทั่วไป คือขยะประเภทอื่นที่นอกเหนือจากขยะย่อยสลาย ขยะรีไซเคิล และขยะอันตราย มีลักษณะย่อยสลายยากและไม่คุ้มค่าสำหรับการนำกลับมาใช้ประโยชน์ใหม่ ได้แก่ วัสดุหรือเศษวัสดุที่ไม่ใช่แล้ว เช่น ซองบะหมี่กึ่งสำเร็จรูป ห่อขนมลูกอม ถุงพลาสติก เศษผ้า เศษหนัง

๒. ขยะรีไซเคิล คือ การนำวัสดุที่ยังสามารถนำกลับมาใช้ใหม่ นำมาแปรรูปใช้ใหม่โดยกรรมวิธีต่าง ๆ บรรจุภัณฑ์หรือวัสดุเหลือใช้ที่สามารถนำกลับมาใช้ประโยชน์ใหม่ได้ เช่น แก้ว ขวด กระดาษ แก้วพลาสติก โลหะ กระจกอาหาร กระจกเครื่องดื่ม เป็นต้น ซึ่งทุกคนสามารถทำได้ โดยการคัดแยกขยะแต่ละประเภท ทั้งที่บ้าน ที่ทำงาน เพื่อนำเข้าสู่กระบวนการรีไซเคิลโดยการนำวัสดุรีไซเคิลไปขาย หรือนำไปบริจาค นำเข้าธนาคารขยะรีไซเคิลเป็นหนึ่งในวิธีการลดปริมาณขยะมูลฝอย ลดมลพิษให้กับสภาพแวดล้อม ลดการใช้พลังงาน ยืดอายุการใช้งานของระบบกำจัดขยะมูลฝอยและลดการใช้ทรัพยากรธรรมชาติของโลกไม่ให้นำไปใช้อย่างสิ้นเปลืองมากเกินไป

๓. ขยะย่อยสลายได้ (ขยะเศษอาหารหรือหรือขยะอินทรีย์สามารถนำมาหมักทำปุ๋ยได้) ขยะที่เน่าเสียและย่อยสลายได้ เช่น เศษอาหาร เศษผัก เปลือกผลไม้ ใบไม้

๔. ขยะอันตรายหรือขยะพิษ คือ วัสดุที่ไม่ใช่แล้ว ผลิตภัณฑ์เสื่อมสภาพหรือภาชนะบรรจุต่าง ๆ ที่มีองค์ประกอบหรือสารปนเปื้อนวัตถุ/สารอันตราย เช่น ถ่านไฟฉาย หลอดไฟ แบตเตอรี่ กระจกยาฆ่าแมลง ยาหมดอายุ ขวดเครื่องสำอาง ขวดน้ำยาทำความสะอาด เป็นต้น

แนวทางการจัดการขยะ ด้วย ๓ R

๑. Reduce (ลดการใช้) การลดการใช้หรือหลีกเลี่ยงสิ่งของและบรรจุภัณฑ์ที่ย่อยสลายยาก อันก่อให้เกิดปัญหาขยะมลพิษต่อสิ่งแวดล้อม รวมไปถึงการปรับเปลี่ยนพฤติกรรมบางอย่างในชีวิตประจำวัน นอกจากนั้น Reduce ยังครอบคลุมถึงลดการใช้น้ำมัน ใช้ทรัพยากรธรรมชาติ อาทิ น้ำ ก๊าซธรรมชาติหรือลดการใช้รถยนต์เพื่อลดมลพิษและลดการใช้น้ำมัน วิธีการง่าย ๆ โดยการเลือกใช้สินค้าหรือผลิตภัณฑ์ที่สามารถส่งคืนแก่ผู้ผลิตและนำกลับมาใช้ได้อีกครั้งเป็นการลดการใช้ทรัพยากร และรู้จักใช้เพื่อให้เกิดประสิทธิภาพสูงสุด

๒. Reuse (ใช้ซ้ำ) แนวทางหรือวิธีการใช้ประโยชน์จากทรัพยากรที่มีอยู่อย่างรู้คุณค่า และก่อให้เกิดประโยชน์มากที่สุด การใช้ซ้ำเป็นการที่เรานำสิ่งต่าง ๆ ที่ใช้งานแล้ว แต่ยังมีสภาพหรือสามารถใช้งานได้นำกลับมาใช้อีก เช่น กระดาษรายงานที่ใช้แล้ว ๑ หน้า มาใช้ในหน้าที่เหลือหรืออาจนำมาทำเป็นกระดาษโน้ต

๓. Recycle (นำกลับมาใช้ใหม่) เป็นการนำหรือเลือกใช้ทรัพยากรที่สามารถนำกลับมาใช้รีไซเคิลหรือนำกลับมาใช้ใหม่ เป็นการลดการใช้ทรัพยากรธรรมชาติ ทั้งป่าไม้ น้ำ พลังงาน น้ำมันปิโตรเลียม รวมถึงแร่ธาตุต่าง ๆ เช่น ทราย เหล็ก อลูมิเนียม ซึ่งปัจจุบันสามารถนำบรรจุภัณฑ์ วัสดุต่าง ๆ ที่ใช้แล้ว มารีไซเคิลได้ การนำผลิตภัณฑ์ หรือวัสดุที่ใช้งานไม่ได้แล้ว มาแปรสภาพ หรือแปรรูปเป็นวัตถุดิบเพื่อนำมาผลิตเป็นสินค้าหรือผลิตภัณฑ์ชนิดใหม่ เช่น กระดาษ เศษแก้ว หรือเศษโลหะ เป็นต้น

จะเห็นได้ว่าหลักการ ๓ R เป็นหลักการง่าย ๆ ที่เราทุกคนสามารถทำได้ และเมื่อเราทุกคนทำ จะเกิดการลดปริมาณขยะที่ต้องจัดเก็บ ลดมลพิษต่อสิ่งแวดล้อมทำให้เรามีคุณภาพชีวิตที่ดีขึ้น จัดระบบการจัดเก็บมูลฝอยเป็นแบบแยกประเภท

กำหนดนิยามศัพท์

การลดปริมาณขยะ หมายความว่า การลดการก่อขยะ (การลดบรรจุภัณฑ์ การหิ้วตะกร้า ใช้ถุงผ้าไปซื้อของไปจ่ายตลาด ใช้ปั่นโตไปซื้ออาหาร รวมถึงการนำกลับมาใช้ใหม่ด้วยบางครั้งก็จะเรียกรวมเป็น ๓R คือ Reduce Reuse และ Recycle

สิ่งแวดล้อม หมายถึง ทุกสิ่งทุกอย่างที่อยู่รอบตัวทั้งที่มีชีวิตและไม่มีชีวิต ทั้งที่เกิดขึ้นเองตามธรรมชาติและสิ่งที่มีมนุษย์สร้างขึ้น ประกอบด้วยสิ่งที่เป็นรูปธรรมและนามธรรม มีความสัมพันธ์ซึ่งกันและกันอย่างแนบแน่นและเป็นประโยชน์ต่อการดำรงชีวิตของมนุษย์

ขยะมูลฝอย ตามพระราชบัญญัติ รักษาความสะอาดและความเป็นระเบียบเรียบร้อยของบ้านเมือง พ.ศ.๒๕๓๕ หมายความว่า เศษกระดาษ เศษผ้า เศษอาหาร เศษสินค้า ถุงพลาสติก ภาชนะที่ใส่อาหาร แก้วพลาสติก หรือ ซากสัตว์ รวมตลอดถึงเรื่องอื่นใดที่เก็บกวาดจากถนน ตลาดที่เลี้ยงสัตว์ หรือที่อื่น พระราชบัญญัติส่งเสริมและรักษาคุณภาพสิ่งแวดล้อม พ.ศ.๒๕๓๕ “ขยะมูลฝอย” ยังหมายรวมถึงสิ่งอื่นใดซึ่งเก็บกวาดจากถนนตลาดที่เลี้ยงสัตว์หรือที่อื่น ซึ่งยังครอบคลุมถึงขยะมูลฝอยติดเชื้อ ขยะมูลฝอยที่เป็นพิษหรืออันตรายจากชุมชนหรือครุวเรือน ยกเว้นวัสดุที่ไม่ใช้แล้วของโรงงานที่เป็นลักษณะและคุณสมบัติที่กำหนดไว้ตามกฎหมายที่ว่าด้วยโรงงาน

มาตรการทางสังคม หมายถึง กระบวนการมีส่วนร่วมของประชาชนในการลดและคัดแยกขยะที่เกิดขึ้นจากความเข้าใจ ปรารถนาให้สังคมหรือชุมชนของตนเองมีสภาพที่ดีขึ้น

แนวทาง/ข้อเสนอในการแก้ไขปัญหา

สำหรับกรุงเทพมหานคร กำหนดวิสัยทัศน์สอดคล้องกับแนวคิดเมืองน่าอยู่คือ “กรุงเทพมหานคร เป็นศูนย์กลางของภูมิภาคเจริญก้าวหน้าทัดเทียมเมืองชั้นนำมีสิ่งแวดล้อมดีและเป็นมหานครน่าอยู่อย่างยั่งยืน แต่ท่ามกลางการขยายตัวทางเศรษฐกิจและการเพิ่มขึ้นของประชากรอันเนื่องมาจากความเจริญก้าวหน้าของเมือง ส่งผลต่อคุณภาพสิ่งแวดล้อมเมือง ความเสื่อมโทรมของทรัพยากรธรรมชาติ โดยเฉพาะปัญหาการเพิ่มขึ้นของปริมาณขยะอย่างต่อเนื่อง และยังขาดระบบการจัดการเพื่อนำไปใช้ประโยชน์ในรูปของทรัพยากรที่เป็นมิตรกับสิ่งแวดล้อม ซึ่งการแก้ไขปัญหาดังกล่าวจำเป็นต้องพัฒนาระบบการจัดการขยะของกรุงเทพมหานครเป็นการจัดการทรัพยากร โดยบริหารจัดการเชิงบูรณาการเพื่อให้เกิดระบบการบำบัดขยะโดยแปรรูปใช้ประโยชน์อย่างคุ้มค่าก่อนนำไปกำจัดด้วยการเผาหรือฝังกลบ ภายใต้การลดและคัดแยกที่แหล่งกำเนิดเพื่อลดการสูญเสียพลังงานจากการคัดแยกที่ปลายทาง

กรุงเทพมหานครจึงได้จัดทำแผนบริหารจัดการขยะมูลฝอยกรุงเทพมหานคร พ.ศ.๒๕๕๘-๒๕๖๒ เพื่อให้การจัดการขยะเป็นมิตรกับสิ่งแวดล้อม เพื่อเป็นกรอบทิศทางการทำงานของหน่วยงานต่าง ๆ ให้บรรลุเป้าหมายกรุงเทพมหานครเป็นมหานครสีเขียว มีวิถีชีวิตและสังคมที่เป็นมิตรกับสิ่งแวดล้อมและเป็นสังคมแห่งการเรียนรู้และอยู่ดีมีสุข โดยการจัดการขยะถูกจัดให้อยู่ในนโยบายมหานครแห่งความปลอดภัยและมหานครสีเขียว โดย “เพิ่มระบบจัดการขยะที่เป็นมิตรกับสิ่งแวดล้อม ตั้งแต่จัดเก็บ ขนถ่าย จนถึงเปลี่ยนขยะให้เป็นพลังงานไฟฟ้าด้วยเทคโนโลยีทันสมัยและสะอาด” และกำหนดมาตรการเร่งด่วน โดยเพิ่มบริการเก็บมูลฝอยไม่ให้ตกค้างในชุมชน เป้าหมาย เพื่อให้กรุงเทพมหานครเป็นมหานครในการจัดการมูลฝอยอย่างยั่งยืนและลดผลกระทบต่อสิ่งแวดล้อมและภาวะโลกร้อน และได้จัดทำแผนพัฒนากรุงเทพมหานคร ๒๐ ปี พ.ศ.๒๕๕๖-๒๕๗๕ กำหนดเป้าหมายลดขยะร้อยละ ๒๐ ในปี ๒๕๗๕ จากปริมาณมูลฝอยปี ๒๕๕๖

ปริมาณมูลฝอยในกรุงเทพมหานคร ประชากรกรุงเทพฯมีจำนวน ๘.๙ ล้านคน เป็นเมืองที่มีประชากรมากอันดับ ๑ ในของประเทศ และผลิตขยะมูลฝอยมากที่สุดในประเทศไทย โดยมีปริมาณขยะตั้งแต่เดือนตุลาคม ๒๕๕๖ ถึงพฤษภาคม ๒๕๕๗ รวม ๒,๓๕๖,๔๒๑.๕๑ ตัน คิดเป็นร้อยละ ๒๐ ของมูลฝอยทั่วประเทศเฉลี่ยแล้วคนกรุงเทพฯ ผลิตขยะ ๑.๕๓ กิโลกรัม/คน/วัน มีปริมาณขยะเฉลี่ย ๙,๙๐๐ ตันต่อวัน ซึ่งในปัจจุบันกรุงเทพมหานครใช้บุคลากรในการ เก็บขนทั้งสิ้น ๑๐,๒๒๑ คน แบ่งเป็นพนักงานขับรถ ๒,๕๗๗ คน และพนักงานเก็บขนมูลฝอย ๗,๖๔๔ คน มีหน้าที่จัดการขยะของกรุงเทพฯ ทั้งหมด ตั้งแต่การจัดเก็บรวบรวมจากถังขยะในที่สาธารณะและจากครัวเรือนทั้ง ๕๐ เขต กระบวนการจัดการขยะในปัจจุบันของกรุงเทพมหานคร มีดังนี้

๑ กรุงเทพมหานครเร่งพัฒนากระบวนการมีส่วนร่วมของประชาชนในการลดและคัดแยกมูลฝอยให้นำไปใช้ประโยชน์ที่แหล่งกำเนิด ประกอบด้วย หลัก ๓ R Reduce (ลดการใช้) Reuse (การใช้ซ้ำ) และRecycle (การแปรรูปกลับมาใช้ประโยชน์) โดยให้เข้าถึงทั้งในระดับบุคคล ชุมชนและระดับองค์กร

๒ การเก็บขนและขนส่งขยะมูลฝอย

๑ เวลาในการทิ้งขยะมูลฝอย

๑ ถนนสายหลัก สายรอง ตลาด

- กำหนดเวลาให้ประชาชนทิ้งมูลฝอยตั้งแต่วันที่ ๒๐.๐๐-๐๓.๐๐ น.
- กำหนดการบริการเก็บขนมูลฝอยให้แล้วเสร็จภายในเวลา ๐๖.๐๐ น.

๒ ชุมชนถนน ตรอก ซอย เก็บขนมูลฝอยให้สะอาดทุกวัน สำหรับชุมชนที่รถเก็บขนมูลฝอยเข้าไม่ถึงให้สำนักงานเขตจัดหาอาสาสมัครชักลากมูลฝอยรวบรวมไว้ ณ จุดที่กำหนดร่วมกัน รถเก็บขนมูลฝอยจะเข้าจัดเก็บให้เรียบร้อยทุกวัน

๒ ประเภทขยะมูลฝอยและความถี่ในการจัดเก็บ

- ขยะมูลฝอยทั่วไป เก็บทุกวัน หรือวันเว้นวันตามประเภทของสถานที่
- ขยะเศษอาหาร จัดเก็บทุกวัน
- ขยะมูลฝอยนำกลับมาใช้ใหม่ จัดเก็บเฉพาะวันอาทิตย์
- ขยะอันตราย จัดเก็บทุกวันที่ ๑ และ ๑๕ ของเดือน

๓ กฎหมาย กฎระเบียบที่เกี่ยวข้อง ข้อบัญญัติ

๑. พระราชบัญญัติรักษาความสะอาดและความเป็นระเบียบเรียบร้อยของบ้านเมือง พ.ศ.๒๕๓๕

๒. พระราชบัญญัติการสาธารณสุข พ.ศ.๒๕๓๕ แก้ไขเพิ่มเติมโดยพระราชบัญญัติการสาธารณสุข (ฉบับที่ ๒) พ.ศ.๒๕๕๐

๓. ข้อบัญญัติกรุงเทพมหานคร เรื่อง ค่าธรรมเนียมการเก็บและขนสิ่งปฏิกูลตามกฎหมายว่าด้วยการสาธารณสุข พ.ศ.๒๕๔๖ และข้อบัญญัติกรุงเทพมหานคร เรื่อง ค่าธรรมเนียมการเก็บและขนสิ่งปฏิกูลหรือมูลฝอยตามกฎหมายว่าด้วยการสาธารณสุข (ฉบับที่ ๒) พ.ศ.๒๕๔๘

๔. ข้อบัญญัติกรุงเทพมหานคร เรื่อง การเก็บและขนสิ่งปฏิกูลหรือมูลฝอย พ.ศ. ๒๕๔๔

๕. ข้อบังคับกรุงเทพมหานครว่าด้วยหลักเกณฑ์การจัดการมูลฝอย และสิ่งปฏิกูลของอาคารสถานที่และสถานบริการสาธารณสุข พ.ศ.๒๕๔๕

๖. ประกาศกรุงเทพมหานคร เรื่อง กำหนดวัน เวลา และสถานที่ทิ้งมูลฝอย

วิเคราะห์ศักยภาพในการบริหารจัดการขยะมูลฝอยของเขตดินแดง

จากสถานการณ์ปัจจุบันพบว่าขยะมูลฝอยของเขตดินแดงมีปริมาณเพิ่มขึ้นอย่างต่อเนื่องทำให้เกิดปัญหาการจัดการต่าง ๆ ปัญหาขยะตกค้าง ซึ่งอาจส่งผลกระทบต่อด้านลบแก่สภาพแวดล้อม และประชาชน ดังนั้น เพื่อให้ปัญหาต่าง ๆ ในการจัดการขยะมูลฝอยของเขตดินแดงลดลง ทุกภาคส่วนควรร่วมมือในการดำเนินการจัดการขยะมูลฝอย ด้วยการสร้างความเข้มแข็งในกิจกรรมรณรงค์ปลูกจิตสำนึกคัดแยกขยะมูลฝอยก่อนทิ้งและสามารถนำขยะที่คัดแยกนั้นกลับมาใช้ประโยชน์

ศักยภาพในการบริหารจัดการขยะมูลฝอยของเขตดินแดง

๑. ปริมาณขยะมูลฝอยในเขตดินแดงที่มีศักยภาพการนำกลับมาใช้ประโยชน์ คิดเป็นร้อยละ ๑๕ ของปริมาณขยะมูลฝอย ๑๔,๙๘๑ ตัน หรือ ๔๑ ตันต่อวัน โดยเป็นขยะอินทรีย์ ร้อยละ ๗๔ และขยะรีไซเคิล ร้อยละ ๑๑

๒. การเก็บรวบรวมขยะของเขตดินแดงเพื่อความสะดวกในการเก็บรวบรวมและประหยัดจึงต้องมีการตั้งจุดรวบรวมขยะมูลฝอยขึ้น โดยจุดรวบรวมขยะมูลฝอยจะกำหนดไว้ตามสถานที่ต่างๆ ได้แก่ หมู่บ้าน อพาร์ทเมนท์ สถานประกอบการ ศูนย์การค้า โดยมีภาชนะรองรับขยะมูลฝอย

๓. ขยะมูลฝอยของเขตดินแดงสามารถดำเนินการคัดแยกขยะมูลฝอยได้หลายรูปแบบตามประเภท ชนิดของขยะมูลฝอย ลักษณะการใช้ประโยชน์ ความพร้อมของชุมชนและศักยภาพในการเก็บรวบรวมขนส่งครอบคลุมทั่วพื้นที่เขต การคัดแยกขยะอินทรีย์หรือขยะย่อยสลายได้ โดยขยะย่อยสลายได้ประเภทเศษอาหาร

ผลไม้ ใบไม้ จะถูกแยกออกแล้วนำไปเก็บรวบรวมตามโครงการคัดแยกขยะเศษอาหารให้เกษตรกรนำไปเลี้ยงสัตว์ การคัดแยกขยะรีไซเคิลหรือขยะมูลฝอยที่ยังใช้ได้ โดยขยะที่สามารถนำไปรีไซเคิล เช่น แก้ว กระดาษ พลาสติก โลหะ จะถูกรวบรวมแยกเพื่อนำไปใช้ประโยชน์หรือจำหน่าย นำไปสู่การกำจัดอย่างถูกวิธี สำหรับการคัดแยกขยะอันตราย โดยการจัดตั้งรองรับขยะอันตรายเป็นการเฉพาะเพื่อความปลอดภัยของประชาชนและเจ้าหน้าที่ที่ปฏิบัติงานและนำไปกำจัดอย่างถูกวิธีเพื่อมิให้ส่งผลกระทบต่อสิ่งแวดล้อม

วัตถุประสงค์

- ๑ เพื่อกระตุ้นให้ประชาชนเขตดินแดงคัดแยกขยะก่อนทิ้ง และทิ้งในเวลาที่กำหนด
- ๒ เพื่อให้ประชาชนมีสภาพแวดล้อมที่ดีในพื้นที่เขตดินแดงโดยไม่ทิ้งขยะนอกเวลาไม่มีขยะตกค้าง

เป้าหมาย

- ๑ ร้อยละ ๒๐ ของจำนวนหลังคาเรือน จำนวน ๕๖,๗๙๐ หลังคาเรือน มีการคัดแยกขยะก่อนทิ้ง จำนวน ๑๑,๓๕๘ หลังคาเรือน
- ๒ ปริมาณขยะที่จัดเก็บจากบ้านเรือนลดลง ร้อยละ ๑๕ เมื่อเทียบกับปีที่ผ่านมา ปริมาณขยะปี ๒๕๕๗ จำนวน ๒๗๓ ตัน/วัน ๙๙,๘๕๗ ตัน/ปี ขยะลดลง ๒๓๒ ตัน/วัน ๘๔,๘๗๘ ตัน/ปี หรือ ๔๑ ตัน/วัน
- ๓ ไม่มีเรื่องร้องเรียนกรณีปัญหาขยะที่ทิ้งนอกเวลาทั้งในถนนสายหลัก สายรอง จำนวน ๑๙๒ จุด
- ๔ ความพึงพอใจของประชาชนต่อสภาพแวดล้อมไม่น้อยกว่าร้อยละ ๙๐

ปัจจัยหลักแห่งความสำเร็จ

๑. ผู้บริหารกรุงเทพมหานครวางนโยบายด้านสิ่งแวดล้อมลงในแผนบริหารราชการกรุงเทพมหานคร เป็น ๑ ใน ๖ นโยบายหลัก
๒. ส่วนราชการโดยสำนักและสำนักงานเขตนำนโยบายมาบริหารจัดการให้เกิดเป็นรูปธรรม
๓. ผู้อำนวยการเขตดินแดงเห็นความสำคัญและตระหนักถึงความตั้งใจในการดำเนินการให้การสนับสนุนการลดปริมาณขยะและส่งเสริมการคัดแยกขยะอย่างจริงจัง จัดทำประกาศเขตกำหนดพื้นที่การคัดแยกขยะ
๔. รมรณรงค์ประชาสัมพันธ์ให้ประชาชนร่วมมือในการลดคัดแยกขยะก่อนนำไปกำจัดอย่างถูกวิธีและบังคับใช้มาตรการทางกฎหมายอย่างจริงจัง
๕. เจ้าหน้าที่อำนวยความสะดวกในการให้บริการโดยแจ้งทางโทรศัพท์ และนัดเวลาเข้าจัดเก็บขยะ ผู้รับผิดชอบนั้น ๆ โดยตรง
๖. เจ้าหน้าที่ปฏิบัติงานนำนโยบายลดปริมาณขยะโดยการคัดแยกไปปฏิบัติให้เห็นผลสัมฤทธิ์

ขั้นตอนการปฏิบัติ/ผู้รับผิดชอบ

ขั้นตอนการปฏิบัติ

ระยะก่อนดำเนินโครงการ

๑. รวบรวมและวิเคราะห์ข้อมูลสภาพปัญหาการดำเนินงานที่ผ่านมา เช่น ปัญหาสถิติเรื่องร้องเรียน ขยะตกค้าง รายงานปริมาณขยะประจำเดือน
๒. จัดทำฐานข้อมูลที่เป็นแหล่งกำเนิดขยะในพื้นที่เขต เช่น แหล่งกำเนิดขยะที่มีจำนวนมากต่อวัน ตลาด ห้างสรรพสินค้า โดยเก็บข้อมูลขยะที่จัดเก็บคัดแยกออกเป็นประเภทเพื่อวางแผนทางการคัดแยกและใช้ประโยชน์
๓. ประชุมเจ้าหน้าที่ฝ่ายรักษาความสะอาดและสวนสาธารณะ เพื่อชี้แจงร่วมพิจารณาข้อมูลที่ได้จากการสำรวจและร่วมวางแผนการดำเนินโครงการ

ระยะดำเนินโครงการ

๔. แต่งตั้งเจ้าหน้าที่ผู้เกี่ยวข้องและเจ้าหน้าที่ปฏิบัติงานคณะทำงานประกอบด้วยหัวหน้ากลุ่มงาน ผู้ควบคุมงาน พชร.เก็บขนมูลฝอย และคนงานเก็บขยะมูลฝอย
 ๕. แต่งตั้งคณะทำงานประกอบด้วยผู้ช่วยผู้อำนวยการเขต หัวหน้าฝ่ายปกครอง ฝ่ายเทศกิจ ฝ่ายสิ่งแวดล้อมฯ ฝ่ายรักษาฯ และกลุ่มเป้าหมาย ผู้แทนชุมชน ผู้แทนประชาชน
 ๖. จัดทำโครงการขออนุมัติดำเนินการโดยผู้อำนวยการเขต
 ๗. ประชุมคณะทำงานเพื่อรับทราบวัตถุประสงค์แผนดำเนินโครงการ มอบหมายภารกิจ จำนวน ๓ ครั้ง
 ๘. จัดทำสื่อประชาสัมพันธ์จัดเก็บขยะโดยการคัดแยกขยะออกเป็นประเภท
 ๙. จัดประชุมเจ้าหน้าที่ผู้เกี่ยวข้องและเจ้าหน้าที่ปฏิบัติงานให้มีความรู้ความเข้าใจในหลักเกณฑ์ การคัดแยกขยะ จำนวน ๓ ครั้ง
 ๑๐. ดำเนินการติดตามตรวจสอบการจัดเก็บขยะโดยการคัดแยกทุกสัปดาห์ในชุมชนและเจ้าหน้าที่ ผู้ปฏิบัติงาน
 ๑๑. จัดทำประกาศกำหนดพื้นที่เป็นพื้นที่การคัดแยกมูลฝอยทั่วพื้นที่โดยผู้อำนวยการเขตลงนาม
 ๑๒. ประสานฝ่ายที่เกี่ยวข้องในการบังคับใช้กฎหมาย กวดขัน สอดส่องการคัดแยกทุกหลังคาเรือน และไม่ให้มีการนำขยะมาทิ้งนอกเวลา ตักเตือนหรือให้คำแนะนำผู้กระทำผิดและลงโทษ
- ระยะหลังดำเนินโครงการ**
๑๓. ประเมินผลโครงการ สรุปและรายงานการดำเนินงานตามโครงการ
- ผู้รับผิดชอบโครงการ**
- เจ้าหน้าที่ฝ่ายรักษาความสะอาดและสวนสาธารณะ

ตารางแสดงขั้นตอนการปฏิบัติตามโครงการ

ลำดับที่	กิจกรรม	ระยะเวลาดำเนินการ (ปีงบประมาณ ๒๕๕๙)											งบประมาณ (บาท)	ความเสี่ยง การควบคุม	ผู้รับผิดชอบ กิจกรรม		
		ปี พ.ศ.๒๕๕๘			ปี พ.ศ.๒๕๕๙												
		ต.ค.	พ.ย.	ธ.ค.	ม.ค.	ก.พ.	มี.ค.	เม.ย.	พ.ค.	มิ.ย.	ก.ค.	ส.ค.				ก.ย.	
ระยะก่อนดำเนินโครงการ																	
๑	รวบรวมและวิเคราะห์ข้อมูลสภาพปัญหาการดำเนินงานที่ผ่านมาโดยนำข้อมูลการร้องเรียน ข้อมูลการจัดเก็บ/คัดแยกขยะของผู้ปฏิบัติงานเก็บขนมูลฝอย	→													-	-	ฝ่ายรักษาความสะอาดฯ
๒	จัดทำฐานข้อมูลที่เป็นแหล่งกำเนิดขยะในพื้นที่เขต เช่น ตลาด ห้างสรรพสินค้า เพื่อวางแผนทางการคัดแยกและการนำไปใช้ประโยชน์	→	→	→											-	-	ฝ่ายรักษาความสะอาดฯ
๓	ประชุมเจ้าหน้าที่ฝ่ายรักษาความสะอาดเพื่อชี้แจงร่วมพิจารณาข้อมูลที่ได้จากการสำรวจและร่วมวางแผนการดำเนินโครงการ				↔										-	-	ฝ่ายรักษาความสะอาดฯ
ระยะดำเนินโครงการ																	
๔	แต่งตั้งเจ้าหน้าที่ผู้เกี่ยวข้องและเจ้าหน้าที่ผู้ปฏิบัติงานประกอบด้วยหัวหน้ากลุ่มงานผู้ควบคุมงาน , พชร.เก็บขนมูลฝอย และคนงานเก็บขนมูลฝอย				↔										-	งบประมาณอาจไม่ได้รับตามที่เสนอขอ	ฝ่ายรักษาความสะอาดฯ
๕	แต่งตั้งคณะทำงานประกอบด้วย ผช.ผู้อำนวยการเขต หัวหน้าฝ่ายปกครอง ฝ่ายเทศกิจ ฝ่ายสิ่งแวดล้อม ฝ่ายโยธา ฝ่ายรักษาฯ และกลุ่มเป้าหมายผู้แทนชุมชน ผู้แทนประชาชน				↔										-	-	ฝ่ายรักษาความสะอาดฯ
๖	จัดทำโครงการเสนอขออนุมัติดำเนินการโดยผู้อำนวยการเขต				↔										-	-	

ตารางแสดงขั้นตอนการปฏิบัติตามโครงการ

ลำดับที่	กิจกรรม	ระยะเวลาดำเนินการ (ปีงบประมาณ ๒๕๕๙)											งบประมาณ (บาท)	ความเสี่ยง การควบคุม	ผู้รับผิดชอบ กิจกรรม	
		ปี พ.ศ.๒๕๕๘			ปี พ.ศ.๒๕๕๙											
		ต.ค.	พ.ย.	ธ.ค.	ม.ค.	ก.พ.	มี.ค.	เม.ย.	พ.ค.	มิ.ย.	ก.ค.	ส.ค.				ก.ย.
๗	ประชุมคณะทำงานเพื่อรับทราบวัตถุประสงค์ แผนดำเนินโครงการ มอบหมายภารกิจ จำนวน ๓ ครั้ง				↔				↔				↔	-	งบประมาณ อาจไม่ได้รับ ตามที่เสนอขอ	ฝ่ายรักษาความ สะอาดฯ
๘	จัดทำสื่อประชาสัมพันธ์จัดเก็บขยะโดยการ คัดแยกขยะออกเป็นประเภท					↔								-		ฝ่ายรักษาความ สะอาดฯ
๙	จัดประชุมเจ้าหน้าที่ผู้เกี่ยวข้องและเจ้าหน้าที่ ปฏิบัติงานให้มีความรู้ความเข้าใจหลักเกณฑ์การ คัดแยกขยะ จำนวน ๓ ครั้ง					↔		↔		↔				-	-	ฝ่ายรักษา ความสะอาดฯ
๑๐	ดำเนินการติดตามตรวจสอบการจัดเก็บขยะ โดยการคัดแยกทุกสัปดาห์ในชุมชนและ เจ้าหน้าที่ผู้ปฏิบัติงาน													-	-	ฝ่ายรักษา ความสะอาดฯ
๑๑	จัดทำประกาศกำหนดพื้นที่การคัดแยกขยะ มูลฝอยทั่วพื้นที่โดยผู้อำนวยการเขตลงนาม													-	-	ฝ่ายรักษา ความสะอาดฯ
๑๒	ประสานฝ่ายที่เกี่ยวข้องในการบังคับใช้กฎหมาย กวดขันสอดส่องไม่ให้มีการนำขยะมาทิ้งนอก เวลา ตักเตือนหรือให้คำแนะนำผู้กระทำผิด													-	-	ฝ่ายรักษา ความสะอาดฯ
ระยะหลังดำเนินโครงการ																
๑๓	ประเมินผลโครงการ สรุปและรายงานการ ดำเนินงานตามโครงการ													-	-	ฝ่ายรักษา ความสะอาดฯ

งบประมาณที่ต้องใช้และระยะเวลาดำเนินการ

๑ งบประมาณ

การดำเนินโครงการใช้งบประมาณทั้งสิ้น ๑๙๒,๗๕๐ บาท (หนึ่งแสนเก้าหมื่นสองพันเจ็ดร้อยห้าสิบบาทถ้วน) โดยเบิกจ่ายจากงบประมาณของกรุงเทพมหานคร ประจำปีงบประมาณ ๒๕๕๙ ประกอบด้วยรายการค่าใช้จ่ายต่าง ๆ ดังนี้

๑. ค่าจัดทำป้ายไววนิว ขนาด ๑.๕ เมตร x ๓ เมตร เพื่อกำหนดจุดการคัดแยกขยะแต่ละประเภทมอบให้กับผู้เข้าร่วมโครงการ เช่น ชุมชน สถานประกอบการ เจ้าหน้าที่ จำนวน ๓๐ ผืน (๓๐ ผืน x ๖๗๕ บาท) เป็นเงิน ๒๐,๒๕๐.-บาท

๒. จัดทำแผ่นพับประชาสัมพันธ์ให้ความรู้แก่ประชาชนทั่วไป เรื่อง การคัดแยกมูลฝอย จำนวน ๒๐,๐๐๐ แผ่น เป็นเงิน ๒๐,๐๐๐.-บาท

๓. จัดประชุมคณะทำงานและกลุ่มเป้าหมาย โดยผู้เข้าร่วมประชุมประกอบด้วยประชาชนผู้แทนชุมชน ผู้แทนสถานประกอบการ จำนวน ๔๐ คน และเจ้าหน้าที่ดำเนินการ ๑๐ คน รวมทั้งสิ้น ๕๐ คน โดยเป็นค่าอาหารว่างและเครื่องดื่ม ค่าอาหารกลางวัน (๕๐ คน x ๒๐๐ บาท x ๓ ครั้ง) เป็นเงิน ๓๐,๐๐๐.-บาท

๔. จัดประชุมเจ้าหน้าที่ที่เกี่ยวข้องและเจ้าหน้าที่ปฏิบัติงานเก็บขนมูลฝอย จำนวน ๒๐๐ คน โดยเป็นค่าอาหารว่างและเครื่องดื่มค่าอาหารกลางวัน (๒๐๐ คน x ๒๐๐บาท x ๓ ครั้ง) เป็นเงิน ๑๒๐,๐๐๐.-บาท

๕. ค่าวัสดุอุปกรณ์ ๒,๕๐๐.-บาท

๒ ระยะเวลาดำเนินการ

ปีงบประมาณ ๒๕๕๙ (๑ ตุลาคม ๒๕๕๘ – ๓๐ กันยายน ๒๕๕๙)

แนวทางการบริหารความเสี่ยง

ลำดับที่	ความเสี่ยง/ปัญหาที่อาจเกิดขึ้น	แนวทางการบริหารความเสี่ยง	หน่วยงาน/บุคคลที่เกี่ยวข้อง
๑	ประชาชนขาดความตระหนักต่อปัญหาขยะที่มีผลต่อสิ่งแวดล้อม	การสร้างความเข้าใจให้เกิดความตระหนักต่อปัญหาขยะ	ฝ่ายรักษาความสะอาดฯ ฝ่ายสิ่งแวดล้อม ฝ่ายเทคนิค
๒	งบประมาณที่สนับสนุนด้านการรณรงค์การจัดการขยะไม่เพียงพอจะเน้นด้านการจัดการขยะเป็นส่วนใหญ่	ขอรับการสนับสนุนงบประมาณเพิ่มในส่วนของกิจกรรม/โครงการการคัดแยกขยะ	ฝ่ายรักษาความสะอาดฯ
๓	ระบบการตรวจสอบ/ประเมินผล อาจไม่ครอบคลุม	จัดระบบการประเมินผลเปรียบเทียบก่อนดำเนินการและหลังดำเนินการ	ฝ่ายรักษาความสะอาดฯ
๔	ความต่อเนื่องของโครงการขึ้นอยู่กับนโยบายของผู้บริหาร	ผู้บริหารให้ความสำคัญกับปัญหาขยะ ให้จัดทำฐานข้อมูลงานด้านคัดแยกขยะให้สามารถนำดำเนินการได้อย่างต่อเนื่อง	ฝ่ายรักษาความสะอาดฯ ฝ่ายสิ่งแวดล้อม

การประเมินผล

ตัวชี้วัด

๑ ร้อยละ ๒๐ ของจำนวนหลังคาเรือน จำนวน ๕๖,๗๙๐ หลังคาเรือน มีการคัดแยกขยะ ก่อนทิ้ง จำนวน ๑๑,๓๕๘ หลังคาเรือน

๒ ปริมาณขยะที่จัดเก็บจากบ้านเรือนลดลง ร้อยละ ๑๕ เมื่อเทียบกับปีที่ผ่านมา ปริมาณขยะ ปี ๒๕๕๗ จำนวน ๒๗๓ ตัน/วัน ๙๙,๘๕๗ ตัน/ปี ขยะลดลง ๒๓๒ ตัน/วัน ๘๔,๘๗๘ ตัน/ปี หรือ ๔๑ ตัน/วัน

๓ ไม่มีเรื่องร้องเรียนกรณีปัญหาขยะที่ทิ้งนอกเวลาทั้งในถนนสายหลัก สายรอง จำนวน ๑๙๒ จุด

๔ ความพึงพอใจของประชาชนต่อสภาพแวดล้อมไม่น้อยกว่าร้อยละ ๙๐

วิธีการประเมินผล

๑ สำรวจจำนวนหลังคาเรือนในพื้นที่เขตและบันทึกข้อมูลสถิติ

๒ เปรียบเทียบข้อมูลผลการดำเนินงานเทียบกับสถิติที่ผ่านมา รាយงานสถิติการคัดแยกขยะแต่ละประเภทจาก ร้านค้าของเก่า จากเกษตรกร สถานีขนถ่ายมูลฝอยอ่อนนุช

๓ รายงานศูนย์รับเรื่องราวร้องทุกข์ ๑๕๕๕ ไม่มีปัญหาขยะตกค้างในถนนสายหลัก สายรอง

๔ แบบสอบถามความพึงพอใจ

ข้อเสนอแนะ

๑. ผู้บริหารให้ความสำคัญกับการแก้ไขปัญหามลพิษและสิ่งแวดล้อมในเขตดินแดง กำหนดนโยบายความร่วมมือทุกหน่วยงานในพื้นที่เขตร่วมแก้ไขปัญหามลพิษและสิ่งแวดล้อม

๒. จัดกิจกรรมสร้างแรงจูงใจในการคัดแยกมูลฝอย เช่น การประกวดในระดับหน่วยงานเดียวกัน หรือต่างหน่วยงาน

๓. การสร้างเครือข่ายการคัดแยกมูลฝอยในระดับชุมชนหรือกลุ่มอาชีพ เช่น พนักงานสำนักงาน คัดแยกกระดาษ พนักงานร้านอาหารคัดแยกเศษอาหาร

บรรณานุกรม

หนังสือทั่วไป

กรมควบคุมมลพิษ.๒๕๕๓. คู่มือประชาชน การคัดแยกมูลฝอยอย่างถูกวิธีและเพิ่มคุณค่า

กรมควบคุมมลพิษ.๒๕๕๓. คู่มือแนวทางการดำเนินการลด คัดแยกและใช้ประโยชน์มูลฝอยสำหรับองค์กรปกครองท้องถิ่น

กรมควบคุมมลพิษ. คู่มือประชาชนเพื่อการลด คัดแยก และใช้ประโยชน์ขยะมูลฝอยชุมชน.กรุงเทพมหานคร ๒๕๕๑

กองนโยบายและแผน สำนักสิ่งแวดล้อม.๒๕๕๖ คู่มืออาสาสมัครพิทักษ์สิ่งแวดล้อม กรุงเทพมหานคร

สำนักสิ่งแวดล้อม กรุงเทพมหานคร. รายงานปริมาณมูลฝอยที่จัดเก็บได้ ประจำปีงบประมาณ ๒๕๕๗-๒๕๕๘

สำนักสิ่งแวดล้อม กรุงเทพมหานคร. แผนบริหารจัดการขยะมูลฝอยของกรุงเทพมหานคร พ.ศ.๒๕๕๘-๒๕๖๒

สำนักยุทธศาสตร์และประเมินผล กรุงเทพมหานคร. แผนปฏิบัติการราชการกรุงเทพมหานคร ประจำปี พ.ศ.

๒๕๕๗.กรุงเทพฯ

บทความในอินเทอร์เน็ต

<http://www.npc-se.co.th>

ภาคผนวก

ประวัติผู้เขียนเอกสารรายงานการศึกษาส่วนบุคคล

ชื่อ นางจุฑารัตน์ เทียนชัยมงคล
ตำแหน่งปัจจุบัน นักจัดการงานทั่วไปชำนาญการพิเศษ

วุฒิการศึกษา

- พ.ศ. ๒๕๒๘ ปริญญาตรีส่งเสริมการเกษตรและสหกรณ์บัณฑิต มหาวิทยาลัยสุโขทัยธรรมาธิราช
ประสบการณ์การรับราชการ
- พ.ศ. ๒๕๒๔ เจ้าพนักงานการเกษตร ๒ สำนักงานเกษตรอำเภอเมืองตราด จังหวัดตราด
- พ.ศ. ๒๕๒๔ เจ้าพนักงานการเกษตร ๓ หมวดยุติและบำรุงรักษาต้นไม้ ฝ่ายรักษาความสะอาด
และสวนสาธารณะ สำนักงานเขตบางเขน
- พ.ศ. ๒๕๓๐ เจ้าพนักงานการเกษตร ๔ หัวหน้าหมวดฯ ปลุกและบำรุงรักษาต้นไม้ ฝ่ายรักษา
ความสะอาดและสวนสาธารณะ สำนักงานเขตบางเขน
- พ.ศ. ๒๕๓๘ เจ้าหน้าที่งานรักษาความสะอาด ๕ และรักษาการหัวหน้าฝ่ายฯ รักษาความสะอาด
และสวนสาธารณะ สำนักงานเขตจตุจักร
- พ.ศ. ๒๕๔๑ นักพัฒนาชุมชน ๖ และรักษาการหัวหน้าฝ่ายฯ พัฒนาชุมชนและสวัสดิการสังคม
สำนักงานเขตสายไหม
- พ.ศ. ๒๕๔๖ นักพัฒนาชุมชน ๖ และรักษาการหัวหน้าฝ่ายฯ พัฒนาชุมชนและสวัสดิการสังคม
สำนักงานเขตลาดพร้าว
- พ.ศ. ๒๕๕๐ นักพัฒนาชุมชน ๗ ว และรักษาการหัวหน้าฝ่ายฯ พัฒนาชุมชนและสวัสดิการสังคม
สำนักงานเขตลาดพร้าว
- พ.ศ. ๒๕๕๔ นักพัฒนาสังคมชำนาญการ และรักษาการหัวหน้าฝ่ายฯ พัฒนาชุมชนและสวัสดิการ
สังคม สำนักงานเขตลาดพร้าว
- พ.ศ. ๒๕๕๖ งานปัจจุบัน นักจัดการทั่วไปชำนาญการพิเศษ หัวหน้าฝ่ายฯ รักษาความสะอาดและ
สวนสาธารณะ สำนักงานเขตดินแดง

รางวัลที่ได้รับ

- พ.ศ. ๒๕๔๗ ชำรราชการดีเด่น ระดับหน่วยงานของกรุงเทพมหานคร
- พ.ศ. ๒๕๔๘ ได้รับเงินเดือนกรณีพิเศษในโควตาศูนย์อำนวยการต่อสู้เพื่อเอาชนะยาเสพติด

ตำแหน่งหน้าที่ปัจจุบันและสถานที่ทำงาน

นักจัดการงานทั่วไปชำนาญการพิเศษ หัวหน้าฝ่ายรักษาความสะอาดและสวนสาธารณะ
ฝ่ายรักษาความสะอาดและสวนสาธารณะ สำนักงานเขตดินแดง

ตารางรายงานปริมาณมูลฝอยแยกสายสำนักงานเขต

ปริมาณมูลฝอยที่จัดเก็บได้ ประจำปีงบประมาณ 2557
ตั้งแต่วันที่ 1 ตุลาคม 2556 ถึงวันที่ 30 กันยายน 2557 (รวม 365 วัน)

ลำดับ	หน่วยงาน	ค่าเฉลี่ย ปีงบ 2556 (ตัน/วัน)	ปีงบประมาณ 2557											รวม (ตัน)	ค่าเฉลี่ย (ตัน/วัน)	เพิ่มขึ้น/ลดลง จากปีงบ 2556 (ร้อยละ)	
			พ.ค. 2556			พ.ค. 2557											
			ต.ค.	พ.ย.	ธ.ค.	ม.ค.	ก.พ.	มี.ค.	เม.ย.	พ.ค.	มิ.ย.	ก.ค.	ส.ค.				ก.ย.
1	คลองเตย	340.27	11,205.60	10,063.80	9,975.19	10,084.60	9,350.83	10,412.40	9,728.25	10,582.30	10,701.70	10,623.80	10,513.50	10,133.10	123,375.07	338.01	-0.66
2	คลองสาม	127.18	3,873.71	3,693.31	3,607.25	3,712.00	3,391.36	3,707.31	3,586.62	3,798.56	3,948.18	4,073.93	4,082.98	3,887.06	45,362.27	124.28	-2.28
3	คลองสามวา	167.22	5,399.62	4,803.50	4,879.29	4,958.71	4,669.84	5,075.75	4,957.60	5,449.83	5,477.26	5,557.80	5,672.19	5,161.34	62,062.73	170.03	1.68
4	คันนายาว	128.71	4,170.59	3,719.78	3,350.06	3,449.46	3,326.33	3,742.79	3,721.20	3,823.49	3,820.41	3,992.72	4,074.19	3,749.91	44,940.93	123.13	-4.34
5	จตุจักร	369.01	11,853.30	10,802.90	10,396.10	10,472.20	9,782.33	11,338.10	10,640.50	11,398.00	11,290.30	11,592.70	11,913.60	11,061.70	132,541.73	363.13	-1.60
6	จอมทอง	203.23	6,294.96	5,675.52	5,589.39	5,687.29	5,340.46	5,938.26	5,797.05	6,385.27	6,593.50	6,884.47	7,049.10	6,459.52	73,694.79	201.90	-0.65
7	ดอนเมือง	167.60	5,304.69	4,919.11	4,810.74	4,920.17	4,637.56	5,119.98	5,099.81	5,401.51	5,348.51	5,537.68	5,552.03	5,272.98	61,924.77	169.66	1.23
8	ดินแดง	271.73	8,551.20	7,753.49	8,091.90	8,255.68	7,694.85	8,550.66	8,175.62	8,751.33	8,594.89	8,573.54	8,481.18	8,382.81	99,857.15	273.58	0.68
9	คูคต	178.37	5,564.93	5,246.22	4,998.92	5,035.14	4,702.11	5,088.88	4,856.87	5,319.94	5,497.55	5,631.56	5,791.81	5,181.69	62,915.62	172.37	-3.36
10	คitic	122.58	3,896.65	3,686.28	3,638.69	3,563.62	3,425.85	3,811.37	3,633.91	3,870.54	4,045.24	4,250.30	4,317.04	4,058.30	46,197.79	126.57	3.25
11	ทวีวัฒนา	96.30	3,136.18	2,851.88	2,783.70	2,806.78	2,634.12	2,917.95	2,825.32	3,108.14	2,762.85	2,936.43	3,279.62	3,178.36	35,221.33	96.50	0.21
12	ทุ่งครุ	124.51	3,921.34	3,450.42	3,366.18	3,383.00	3,449.11	3,827.63	3,465.49	3,641.65	3,763.07	3,917.84	4,090.91	3,797.13	44,073.77	120.75	-3.02
13	ธนบุรี	162.82	5,133.32	4,712.03	4,735.98	4,713.38	4,309.79	4,935.98	4,643.58	4,907.17	5,083.50	5,311.63	5,338.78	4,968.38	58,793.52	161.08	-1.07
14	บางกอกน้อย	187.72	5,681.58	5,384.63	5,313.76	5,438.65	5,139.06	5,538.69	5,421.27	5,655.52	5,906.90	6,241.11	6,419.72	6,170.95	68,311.84	187.16	-0.30
15	บางกอกใหญ่	87.18	2,689.51	2,252.43	2,380.27	2,367.93	2,232.64	2,433.17	2,345.04	2,581.08	2,620.15	2,727.70	2,708.43	2,597.97	29,936.32	82.02	-5.93
16	บางกะปิ	332.11	10,306.90	9,686.25	9,494.59	9,894.73	9,170.28	10,179.20	9,521.89	10,519.70	10,410.70	10,491.60	10,105.00	9,780.70	119,561.54	327.57	-1.37
17	บางขุนเทียน	282.70	9,013.80	8,250.37	7,824.43	7,952.77	7,501.79	8,301.26	8,176.90	8,205.90	8,384.71	9,157.76	9,192.48	8,675.17	100,637.34	275.72	-2.47
18	บางเขน	254.74	8,199.26	7,464.79	7,247.87	7,440.09	7,020.04	7,683.82	7,471.95	8,392.60	8,261.45	8,691.58	8,652.65	8,025.67	94,551.77	259.05	1.69
19	บางกอกเหนือ	138.08	4,354.48	3,996.94	3,806.41	3,899.49	3,621.54	3,999.54	3,947.05	4,189.17	4,335.12	4,427.37	4,588.23	4,221.73	49,387.07	135.31	-2.01
20	บางกอก	265.02	8,577.46	7,553.09	7,654.86	7,727.98	7,248.83	7,774.51	7,478.79	7,889.07	8,110.06	8,989.86	8,659.69	8,195.69	95,859.89	262.63	-0.90
21	บางซื่อ	160.38	4,967.88	4,457.88	4,334.80	4,417.45	4,145.34	4,553.02	4,358.89	4,834.21	4,873.04	5,015.96	5,066.71	4,591.74	55,616.92	152.38	-4.99
22	บางนา	215.64	6,754.33	6,620.22	6,308.95	6,495.24	6,084.76	6,755.98	6,417.25	7,108.22	7,446.67	6,873.29	6,959.93	6,603.23	80,428.07	220.35	2.19
23	บางบอน	205.33	6,731.88	5,998.19	5,634.42	5,809.07	5,415.35	6,154.88	5,788.94	6,433.54	6,491.41	6,876.54	6,948.17	6,547.21	74,829.60	205.01	-0.15
24	บางพลัด	143.29	4,406.68	4,156.60	4,038.95	4,083.41	3,885.20	4,442.44	4,371.22	4,565.20	4,637.39	4,875.96	4,966.70	4,592.80	53,022.55	145.27	1.38
25	บางรัก	167.98	5,087.07	4,936.31	4,858.12	4,968.86	4,528.65	5,045.65	4,758.57	4,928.54	4,765.84	4,976.06	5,105.84	4,929.08	58,888.59	161.34	-3.95
26	มีนบุรี	188.39	5,948.32	5,366.61	5,296.59	5,424.70	5,063.25	5,653.94	5,538.98	6,082.28	6,021.65	6,054.84	5,918.79	5,864.63	68,234.58	186.94	-0.77
27	ปทุมวัน	285.63	8,953.87	8,650.52	8,515.96	8,570.41	7,511.44	8,674.27	8,197.02	8,665.30	8,470.91	8,644.55	8,783.22	8,527.41	102,164.88	279.90	-2.00
28	ปทุมวัน	260.84	8,372.41	7,840.26	7,827.80	8,004.19	7,599.43	8,467.25	7,978.61	8,716.51	8,940.50	9,022.13	8,886.80	8,384.02	100,039.91	274.08	5.07
29	ป้อมปราบศัตรูพ่าย	90.42	2,759.97	2,671.21	2,485.39	2,545.85	2,232.99	2,554.06	2,306.47	2,538.52	2,551.95	2,740.46	2,757.06	2,629.17	30,773.10	84.31	-6.76
30	พญาไท	157.60	4,828.78	4,578.41	4,311.34	4,344.66	4,160.85	4,765.50	4,433.77	4,842.38	4,875.76	5,126.51	5,047.06	4,787.79	56,102.81	153.71	-2.47
31	พระโขนง	155.49	4,775.41	4,475.81	4,582.28	4,767.66	4,312.17	4,912.69	4,611.27	5,002.88	4,950.44	4,886.07	4,716.59	4,861.85	56,855.12	155.77	0.18

ตารางรายงานปริมาณมูลฝอยแยกสายสำนักงานเขต

ปริมาณมูลฝอยที่จัดเก็บได้ ประจำปีงบประมาณ 2557
ตั้งแต่วันที่ 1 ตุลาคม 2556 ถึงวันที่ 30 กันยายน 2557 (รวม 365 วัน)

ลำดับ	หน่วยงาน	ค่าเฉลี่ย ปีงบประมาณ 2556 (ตัน/วัน)	ปีงบประมาณ 2557												รวม (ตัน)	ค่าเฉลี่ย (ตัน/วัน)	เพิ่ม/ลดลง จากปีงบประมาณ 2556 (ร้อยละ)
			พ.ค. 2556			พ.ค. 2557											
			ค.ค.	พ.ย.	ธ.ค.	ม.ค.	ก.พ.	มี.ค.	เม.ย.	พ.ค.	มิ.ย.	ก.ค.	ส.ค.	ก.ย.			
32	พระนคร	196.47	5,968.70	6,053.39	5,762.54	5,564.97	5,063.85	5,622.51	5,465.89	5,678.91	5,642.87	6,231.58	6,320.72	5,923.57	69,299.50	189.86	-3.37
33	ภาษีเจริญ	157.44	4,764.56	4,437.04	4,224.43	4,425.49	4,061.24	4,404.74	4,195.91	4,699.06	5,186.92	5,454.11	5,495.02	4,951.02	56,299.54	154.25	-2.03
34	มีนบุรี	189.10	5,934.40	5,579.40	5,683.29	5,743.20	5,329.94	5,897.09	5,693.68	6,175.16	6,171.03	6,239.35	6,319.49	5,940.45	70,706.48	193.72	2.44
35	ยานนาวา	178.41	5,702.43	5,171.06	4,908.22	5,056.03	4,524.91	5,057.98	4,772.74	5,378.83	5,936.83	6,002.69	6,126.15	5,581.51	64,219.38	175.94	-1.38
36	ราชเทวี	204.74	6,327.32	5,877.08	5,740.01	5,686.32	5,255.04	5,963.52	5,530.67	5,968.66	5,835.86	5,907.95	6,098.95	5,999.84	70,191.22	192.30	-6.07
37	ราชบุรีบูรณะ	117.01	3,638.03	3,344.36	3,237.57	3,381.34	3,163.49	3,398.01	3,289.12	3,583.62	3,772.63	3,977.18	3,983.00	3,729.47	42,497.82	116.43	-0.49
38	ลาดกระบัง	243.57	7,592.41	7,018.55	6,881.13	7,132.97	6,778.60	7,485.67	7,096.19	7,724.63	8,088.60	8,382.70	8,278.78	7,926.48	90,386.71	247.63	1.67
39	ลาดพร้าว	168.98	5,427.05	4,845.22	4,788.57	4,871.26	4,507.66	5,027.94	4,931.51	5,385.07	5,318.66	5,341.73	5,645.68	5,045.88	61,136.23	167.50	-0.88
40	วังทองหลาง	226.45	7,128.43	6,676.95	6,433.13	6,739.88	6,189.79	7,177.61	6,713.54	7,310.71	7,167.49	7,196.36	7,202.92	6,840.23	82,777.04	226.79	0.15
41	วัฒนา	286.12	8,703.81	8,496.16	8,293.99	8,288.92	7,723.32	8,753.12	8,241.81	8,947.31	8,877.64	8,749.83	8,966.37	8,508.42	102,550.70	280.96	-1.80
42	สวนหลวง	229.16	7,321.13	6,852.24	6,574.02	6,930.00	6,522.62	7,312.95	6,964.97	7,632.26	7,720.17	7,607.33	7,519.18	7,260.73	86,217.60	236.21	3.08
43	สะพานสูง	114.15	3,720.05	3,407.04	3,494.12	3,638.16	3,298.75	3,659.75	3,499.97	3,789.01	3,774.45	3,774.83	3,730.65	3,628.30	43,415.08	118.95	4.20
44	สัมพันธวงศ์	59.32	1,884.01	1,679.25	1,684.63	1,773.28	1,605.75	1,711.25	1,574.81	1,621.67	1,651.66	1,804.94	1,865.82	1,773.89	20,630.96	56.52	-4.72
45	สาทร	172.96	5,601.95	5,411.19	5,309.86	5,407.56	4,990.40	5,507.31	5,282.44	5,503.43	5,541.11	5,724.36	5,645.10	5,422.84	65,347.55	179.03	3.51
46	สายไหม	185.16	5,935.29	5,410.72	5,420.88	5,578.98	5,160.31	5,698.88	5,637.65	6,100.66	6,060.16	6,424.06	6,325.40	5,850.83	69,603.82	190.70	2.99
47	หนองแขม	171.15	5,606.04	5,026.31	4,882.57	4,895.08	4,777.88	5,147.86	4,888.25	5,322.79	5,362.05	5,776.96	5,924.15	5,637.14	63,247.08	173.28	1.24
48	หนองจอก	110.43	3,518.35	3,170.17	3,123.27	3,390.52	3,167.14	3,650.71	3,638.70	3,934.16	4,016.57	4,052.68	3,857.09	3,827.31	43,346.67	118.76	7.54
49	หลักสี่	156.80	4,857.27	4,513.41	4,364.17	4,436.78	4,197.21	4,668.10	4,453.20	4,858.74	4,777.03	4,963.61	4,873.08	4,573.73	55,536.33	152.15	-2.96
50	ทวีวัฒนา	199.00	6,264.42	5,855.83	5,888.53	6,041.49	5,625.35	6,328.96	5,982.68	6,572.55	6,497.95	6,341.54	6,108.40	6,005.65	73,513.35	201.41	1.21
51	อื่นๆ	558.79	18,094.64	19,606.49	15,820.71	15,942.20	14,390.43	16,796.10	14,749.98	20,605.69	18,607.27	20,321.27	18,034.58	17,972.70	210,942.06	577.92	3.42
รวม (ตัน)		9,963.27	314,705.97	294,150.62	284,655.82	290,119.60	269,921.83	301,626.99	286,859.41	314,381.27	314,988.56	324,978.81	323,960.53	307,679.08	3,628,028.49	9,939.80	-0.24
ค่าเฉลี่ย (ตัน/วัน)			10,151.81	9,805.02	9,182.45	9,358.70	9,640.07	9,729.90	9,561.98	10,141.33	10,499.62	10,483.19	10,450.34	10,255.97	9,939.80		

