

รายงานการศึกษาส่วนบุคคล

(Individual Study)

โครงการ ชุมชนร่วมใจเฝ้าระวังภัยยาเสพติด
กรณีศึกษาชุมชนรามอินทรา ๘๘,๘๑ เขตคันนายาว

จัดทำโดย นางสาวสมจิตร เอกอัจฉริยา

ตำแหน่ง นักพัฒนาสังคมชำนาญการพิเศษ

ฝ่ายพัฒนาชุมชนและสวัสดิการสังคม

สำนักงานเขตคันนายาว

หลักสูตรนักบริหารมหานครระดับกลาง รุ่นที่ ๑๖

สถาบันพัฒนาข้าราชการกรุงเทพมหานคร

ประจำปีงบประมาณ พ.ศ.๒๕๕๘

รายงานนี้เป็นความคิดเห็นเฉพาะบุคคลของผู้ศึกษา

บทสรุปสำหรับผู้บริหาร

ปัญหายาเสพติด นับเป็นปัญหาสำคัญระดับชาติ ที่รัฐบาลถือเป็นนโยบายที่ต้องเร่งดำเนินการแก้ไขอย่างจริงจัง ทั้งนี้เพราะปัญหาเสพติดมีการแพร่ระบาดในทุกพื้นที่ของประเทศไทย และได้ทวีความรุนแรงมากขึ้นทุกขณะ ส่งผลกระทบต่อการพัฒนาประเทศทั้งด้านเศรษฐกิจ สังคมและสิ่งแวดล้อมรวมทั้งด้านการเมือง และความมั่นคงของประเทศ

แนวทางแก้ไขที่สำคัญประการหนึ่งคือ การร่วมมือและรวมพลังจากภาครัฐ ภาคเอกชนและภาคประชาชน โดยจะต้องปลูกจิตสำนึกของประชาชนในชาติให้มีความรู้ความเข้าใจและมีความตระหนักรู้ว่าการที่จะเอาชนะปัญหาเสพติดได้ มิใช่หน้าที่ของบุคคลใดบุคคลหนึ่งหรือองค์กรใดองค์กรหนึ่ง แต่ทุกคนในชาติต้องร่วมแรงร่วมใจ โดยเฉพาะประชาชนในชุมชนจะต้องเข้ามามีส่วนร่วมในกระบวนการป้องกันและแก้ไขปัญหาเสพติด รวมทั้งการเฝ้าระวังภัยยาเสพติดในชุมชนของตนเองเพิ่มมากขึ้น ซึ่งแนวทางในการมีส่วนร่วมในการดำเนินงานหรือกิจกรรมต่างๆ เป็นที่ยอมรับกันทั่วโลก ที่ทำให้การพัฒนาเมืองไปสู่ความสำเร็จ เพราะการมีส่วนร่วมในการดำเนินงานหรือกิจกรรมต่างๆ จะทำให้เกิดพลังทางสังคมในการแก้ปัญหาต่างๆ ที่เกิดขึ้นโดยเฉพาะปัญหาเสพติด

รายงานฉบับนี้ได้เสนอแนวทางการป้องกันและเฝ้าระวังภัยยาเสพติด โดยอาศัยการมีส่วนร่วมของสมาชิกในชุมชนรามอินทรา ๘๙,๘๑ ซึ่งเดิมชุมชนแห่งนี้เป็นชุมชนที่ปลอดภัยยาเสพติด แต่ขณะนี้ได้เริ่มมีการแพร่ระบาดของยาเสพติดและปัญหาอาชญากรรมตามมา แต่ชุมชนแห่งนี้มีกรรมการชุมชนที่มีความมุ่งมั่นและเข้มแข็งในการทำงานเพื่อส่วนรวมในการเฝ้าระวังภัยและยาเสพติดอย่างต่อเนื่อง เพื่อหวังให้ชุมชนของตนกลับมาเป็นชุมชนปลอดภัยยาเสพติดดังเดิม ดังนั้น เพื่อให้ประสบความสำเร็จตามที่ชุมชนคาดหวัง จำเป็นต้องอาศัยความร่วมมือร่วมใจของชุมชนเป็นหลัก โดยมีภาครัฐเป็นผู้ให้คำปรึกษา สนับสนุนในการดำเนินงานของชุมชนซึ่งการดำเนินการดังกล่าวถือว่าการช่วยเสริมนโยบายร่วมสร้างกรุงเทพมหานครของผู้ว่าราชการกรุงเทพมหานคร นโยบายมหานครแห่งความปลอดภัยและมหานครแห่งโอกาสทุกคน

กิตติกรรมประกาศ

รายงานการศึกษาส่วนบุคคล (Individual Study) ฉบับนี้สามารถสำเร็จเรียบร้อยเป็น
อย่างดี ด้วยความกรุณาช่วยเหลือจากท่าน พันตำรวจโทสมเกียรติ นนทแก้ว รองผู้อำนวยการสำนักป้องกัน
และบรรเทาสาธารณภัย ที่ได้กรุณาชี้แนะแก้ไขข้อบกพร่องต่างๆ และตรวจสอบความถูกต้องด้วยความเอาใจ
ใส่อย่างสม่ำเสมอ

ขอขอบพระคุณคณาจารย์หลักสูตรนักบริหารระดับกลาง รุ่นที่ ๑๖ ทุกท่านที่ได้ประสิทธิ
ประสาทวิชาความรู้ และประสบการณ์ต่างๆ ตลอดระยะเวลาของการศึกษาหลักสูตรนี้ ขอกราบขอบพระคุณ
ท่านปลัดกรุงเทพมหานคร (นายสัญญา ชีนิมิต) ที่ได้ให้โอกาสแก่ผู้ศึกษาที่ได้เข้ารับการอบรมหลักสูตรนัก
บริหารระดับกลาง รุ่นที่ ๑๖ ขอขอบคุณผู้บริหารและเจ้าหน้าที่สถาบันพัฒนาข้าราชการกรุงเทพมหานคร
เพื่อนร่วมรุ่น บนก.๑๖ ทุกท่านที่ให้ความเอื้อเฟื้อแนะนำแนวทางที่เป็นประโยชน์ และเป็นกำลังใจให้ยอดยั้ง

ท้ายสุดนี้ ผู้ศึกษาขอขอบพระคุณทุกท่านที่มีส่วนเกี่ยวข้อง คุณค่าและประโยชน์อันพึงมีของ
รายงานฉบับนี้ ขอมอบให้แต่บิดา ร.อ.สมชาย วรรณอง มารดา นางจำลอง วรรณอง ครูอาจารย์และ
ผู้มีพระคุณทุกท่าน ที่ให้ความรู้คำแนะนำสนับสนุนช่วยเหลือ สามี นายทรงฤทธิ์ เอกอัจฉริยา และบุตรสาว
นางสาวเพ็ญไพลิน เอกอัจฉริยา ที่คอยเป็นกำลังใจและสนับสนุนการทำรายงานฉบับนี้จนสำเร็จลุล่วงด้วยดี

สารบัญ

หลักการและเหตุผล	๑
วัตถุประสงค์	๖
เป้าหมาย	๖
กิจกรรม	๗
ปัจจัยแห่งความสำเร็จ	๗
แผนการปฏิบัติการและงบประมาณ	๘
แนวทางการบริหารความเสี่ยง	๙
การประเมินผล	๑๐
บรรณานุกรม	๑๑
ภาคผนวก	๑๒
แบบสอบถามผู้เข้ารับการอบรม โครงการชุมชนร่วมใจฝ่าระว่างภัยยาเสพติด	๑๔
ข้อเสนอแนะ	๑๖
ประวัติผู้เขียนเอกสารรายงานการศึกษาส่วนบุคคล	๑๗
ข้อมูลชุมชน	๑๘-๒๐
ภาพประกอบ	

โครงการชุมชนร่วมใจเฝ้าระวังภัยยาเสพติด กรณีศึกษาชุมชนรามอินทรา ๘๘,๙๑

หลักการและเหตุผล

ที่มาของปัญหา

เราต้องยอมรับว่า ปัจจุบันกรุงเทพมหานครกำลังเผชิญปัญหาที่รุนแรงทุกด้าน อันเนื่องมาจากการขยายตัวอย่างรวดเร็วของกรุงเทพมหานครและนับวันจะเพิ่มทวีตภัยมากยิ่งขึ้น ยากที่จะเยียวยาแก้ไขได้ ปัญหาของกรุงเทพมหานครมีความซับซ้อน ยากที่บุคคลใดบุคคลหนึ่งหรือกลุ่มใดกลุ่มหนึ่ง ไม่ว่าจะมีความสามารถหรือมีเจตนาอันแน่วแน่มุ่งมั่นเพียงใดก็ตามจะแก้ไขได้สำเร็จ นอกเสียจากจะต้องระดมสรรพกำลังทุกส่วนทุกฝ่ายไม่ว่าจะเป็นภาครัฐ ภาคเอกชน และภาคประชาชน ให้เข้ามามีส่วนร่วมในการพัฒนาทุกขั้นตอนในสถานการณ์ที่กรุงเทพมหานครกำลังเผชิญปัญหาวิกฤติของเมือง (Urban Crisis) ไม่ว่าจะเป็นปัญหาการจราจรติดขัด ปัญหาสถานะแวดล้อมเสื่อมโทรม ปัญหามลพิษทางน้ำ ทางอากาศ ปัญหา ยาเสพติด ปัญหาชุมชนแออัด ฯลฯ กรุงเทพมหานครในฐานะหน่วยงานหลักที่รับผิดชอบโดยตรง ได้เร่งรัดดำเนินการแก้ไขมาโดยตลอด แต่เนื่องจากกรุงเทพมหานครมีข้อจำกัดในการดำเนินการหลายด้านไม่ว่าจะเป็นในด้านงบประมาณ อัตรากำลัง กฎหมาย และหลายปัญหาที่เกี่ยวข้องกับส่วนราชการอื่น การแก้ปัญหาอย่างมีประสิทธิภาพ จึงมีอาจดำเนินการได้แต่โดยลำพัง แนวทางแก้ไขที่สำคัญอีกประการ ได้แก่ การส่งเสริมการมีส่วนร่วมของประชาชน (People Participation) โดยให้ประชาชนเข้ามามีส่วนร่วมในการพัฒนากรุงเทพมหานครมากขึ้น และถือหลักว่าผู้มีส่วนร่วมสร้างปัญหา ควรมีส่วนร่วมในการแก้ปัญหาด้วย แนวทางดังกล่าวเป็นที่ยอมรับกันทั่วโลกที่ทำให้การพัฒนาเมืองไปสู่ความสำเร็จได้ อันจะนำไปสู่การพัฒนาที่ยั่งยืน (Sustainable Development) เพราะการรวมตัวกันทำงานทำให้เกิดพลังงานทางสังคม (Social Energy) ในการแก้ไขปัญหาต่างๆ ที่เกิดขึ้นโดยเฉพาะปัญหาด้าน ยาเสพติด ซึ่งเป็นปัญหาระดับชาติ ในปัจจุบันได้แผ่ขยายวงกว้างไปทั่วทุกหนแห่ง แพร่กระจายรวดเร็วราวกับเกิดโรคระบาด มีการคิดค้นตัวยาแปลกๆ ออกมาขายกันเกร่อ นอกจากยาไอซ์ ยาบ้า เฮโรอีน ผีน กัญชา ยานอนหลับ ฯลฯ

รัฐบาลได้ประกาศให้การแก้ไขปัญหายาเสพติดเป็นวาระแห่งชาติ และได้กำหนดเป็นยุทธศาสตร์พลังแผ่นดินเอาชนะยาเสพติดขึ้น ผลจากการปฏิบัติตามยุทธศาสตร์ฯ ในรอบปี ๒๕๕๕-๒๕๕๗ ของหน่วยงานต่างๆ ทำให้สามารถจับกุม ปรามปราม บำบัดรักษา และป้องกันได้ในจำนวนสูงสุดในรอบ ๑๐ ปี ความพึงพอใจของประชาชนต่อนโยบายแก้ไขปัญหายาเสพติดยังอยู่ในระดับต้นๆ และจากการดำเนินงานที่ผ่านมา พบว่าสถานการณ์การค้ารายย่อยในหมู่บ้าน/ชุมชน ยังไม่ได้ลดระดับความรุนแรงลง ผู้เสพยาเสพติดยังเข้าถึงยาเสพติดได้ง่าย ครอบครัวและชุมชนยังไม่ตระหนักถึงโทษพิษภัยของการเสพยาเสพติด ขาดความเข้มแข็งเพียงพอที่จะให้โอกาส และดูแลผู้ผ่านการบำบัดฟื้นฟู ได้อย่างมีคุณภาพ การนำผู้เสพยาเสพติดเข้าบำบัด โดยความสมัครใจของผู้เสพยาเสพติดเอง ยังทำได้น้อยส่วนใหญ่นำเข้าบำบัดฯ แบบสมัครใจแถมบังคับ ระบบการบังคับบำบัดยังคงมีปัญหา ปริมาณผู้เสพยาเสพติดเข้าในระบบจำนวนมากเกินศักยภาพการรองรับ

คำสั่ง ศพส.ที่ ๑๙/๒๕๕๖ ลงวันที่ ๑๖ ตุลาคม ๒๕๕๖ เรื่อง แผนปฏิบัติการพลังแผ่นดินเอาชนะยาเสพติด ปี ๒๕๕๗ และแผนปฏิบัติการปิดล้อม X-Ray เชิงรุก หยุดการแพร่ระบาด พื้นที่เฝ้าระวังสูงสุดในแต่ละภาครวมทั้งกรุงเทพมหานคร ๕๐ หมู่บ้าน/ชุมชน โดยมีเป้าหมายว่าปัญหาเสพติดในทุกพื้นที่จะต้องลดลง ผู้ค้าผู้เสพจะต้องถูกดำเนินการอย่างชัดเจน ชุมชนต้องเข้ามามีส่วนร่วมในกระบวนการแก้ไข ปัญหาเสพติดในพื้นที่เพิ่มขึ้น ในส่วนของกรุงเทพมหานครมีพื้นที่เป้าหมายในการดำเนินงาน จำนวน ๕ ชุมชนที่ต้องเฝ้าระวังสูงสุดได้แก่ ชุมชนวัดดวงแข ชุมชนสะพานปูนเขตดอนเมือง ชุมชนวัดพระยาไกรเขต บางคอแหลม ชุมชนวังโสมเขตบางกะปิ และชุมชนสุเหร่าแดงเขตคันนายาว ในการดำเนินการตามแผนดังกล่าว ในส่วนของชุมชนสุเหร่าแดงได้รับงบประมาณสนับสนุนจากสำนักงานคณะกรรมการป้องกันและปราบปรามยาเสพติด (ป.ป.ส.) เป็นเงินจำนวน ๕๗,๓๐๐.-บาท (ห้าหมื่นเจ็ดพันสามร้อยบาทถ้วน) ให้ดำเนินการโครงการป้องกันและแก้ไขปัญหาเสพติดในชุมชน โดยมุ่งเน้นที่เด็ก/เยาวชน อายุตั้งแต่ ๙-๑๔ ปี ยังมิได้ครอบคลุมทุกกลุ่มในชุมชน การเปิดเผยข้อมูลที่แท้จริงในส่วนของผู้ค้า ผู้เสพ ยังไม่ชัดเจนด้วยไม่มั่นใจว่าตนเองจะได้รับความปลอดภัยในชีวิตและทรัพย์สินรวมทั้งทัศนคติในด้านลบต่อเจ้าหน้าที่ของรัฐในการปราบปรามยาเสพติด ซึ่งอาจเป็นสาเหตุหนึ่งที่ทำให้การดำเนินการตามโครงการดังกล่าวไม่มีการขับเคลื่อนอย่างต่อเนื่อง เพราะขาดการมีส่วนร่วมของสมาชิกในชุมชน และขาดความเข้มแข็งและความมุ่งมั่นในการดำเนินงานของคณะกรรมการชุมชนที่จะขับเคลื่อนให้ยาเสพติดหมดไปจากชุมชนของตนเอง แต่ต่อมาเมื่อวันที่ ๒๒ พฤษภาคม ๒๕๕๗ ได้มีการเปลี่ยนแปลงรัฐบาลและได้มีการประกาศใช้กฎอัยการศึกโดยการนำของพลเอกประยุทธ์ จันทร์โอชา หัวหน้าคณะรักษาความสงบแห่งชาติ ได้มีเจตนารมณ์และความตั้งใจแน่วแน่ที่จะลดระดับปัญหาเสพติดให้ได้มากที่สุด เพื่อความปลอดภัยในชีวิตและทรัพย์สิน ความสงบสุขของประชาชน และสังคมโดยรวม ซึ่งในการแถลงนโยบายของรัฐบาลต่อรัฐสภา เมื่อวันที่ ๑๒ กันยายน ๒๕๕๗ ได้กำหนดให้ปัญหาเสพติดเป็นปัญหาเฉพาะหน้าที่ต้องได้รับการป้องกันและแก้ไขโดยการบังคับใช้กฎหมายที่เข้มงวด อันเป็นที่มาของการสนธิกำลังระหว่างหน่วยงานของทหารจาก ร.๑๒ พัน ๓ ร.อ. เจ้าหน้าที่จากสถานีตำรวจนครบาลบางชัน และเจ้าหน้าที่ ป.ป.ส. จำนวนประมาณ ๓๐๐ นาย ในการปฏิบัติการปิดล้อมตรวจค้นจับกุมผู้ค้า ผู้เสพยาเสพติดอย่างเข้มข้น เพื่อหยุดการแพร่ระบาดของยาเสพติดในชุมชนสุเหร่าแดงเขต คันนายาว ปรากฏว่ามีผู้ค้า ผู้เสพยาเสพติดลดลงอย่างเห็นได้ชัด เพราะจากการสัมภาษณ์เชิงลึกของสมาชิกในชุมชน ทำให้ทราบว่าก่อนมีการปฏิบัติการปิดล้อมฯ มีผู้ค้ารายใหญ่จำนวน ๕ ราย ผู้ค้ารายย่อยจำนวน ๒๐ ราย และผู้เสพยาเสพติดจำนวน ๕๐ ราย ปัจจุบัน ผู้ค้า ผู้เสพมีจำนวนลดลงอย่างเห็นได้ชัด ส่วนหนึ่งถูกจับกุมและอีกส่วนย้ายออกจากชุมชนเพราะถูกกดดันอย่างหนัก แต่ก็ยังมีผู้ค้ารายย่อยอีกจำนวน ๑ - ๕ ราย ที่ยังไม่สามารถจับกุมได้ เนื่องจากยังไม่มีหลักฐานในการจับกุม จะเห็นได้ว่าปัจจัยหนึ่งที่ทำให้การตรวจค้นจับกุม ผู้ค้า ผู้เสพยาเสพติดได้ผลอย่างรวดเร็วเพราะไม่ต้องใช้หมายค้นผู้ต้องสงสัยก่อน แต่สามารถตรวจค้นผู้ต้องสงสัยได้โดยใช้กฎอัยการศึก ทำให้สถิติของผู้ค้า ผู้เสพยาเสพติดลดลง เป็นผลทำให้อาชญากรรมลดลงอีกด้วย

ความสำคัญของปัญหา

ปัจจุบันสำนักงานเขตคั่นนายาว มีชุมชนที่จัดตั้งเป็นชุมชนตามระเบียบกรุงเทพมหานคร ว่าด้วยกรรมการชุมชน พ.ศ.๒๕๕๕ จำนวน ๔๑ ชุมชน แยกเป็น ๕ ประเภท ดังนี้

๑. ชุมชนบ้านจัดสรร
๒. ชุมชนแออัด
๓. ชุมชนเมือง
๔. ชุมชนชานเมือง
๕. เคหะชุมชน

ตามตารางประเภทชุมชน

ชุมชนบ้านจัดสรร	ชุมชนแออัด	ชุมชนเมือง	ชุมชนชานเมือง	เคหะชุมชน
๑.ชุมชนซอยประ- สิทธิ์ชัย ๒.ชุมชนหมู่บ้าน เปรม ฤทัย ๑ ๓.ชุมชนหมู่บ้านอมร- พันธ์นครสวนสยาม ๔.ชุมชนหมู่บ้านชื่น- กมลนิเวศน์ ๔ ๕.ชุมชนหมู่บ้าน เฉลิมสุขนิเวศน์ ๖.ชุมชนหมู่บ้าน อัมรินทร์นิเวศน์ ๒ ๗.ชุมชนหมู่บ้านฟาย- โฮมส์ ๓ ๘.ชุมชนหมู่บ้านอมร- พันธ์นครเสรีไทย ๙.ชุมชนหมู่บ้าน รังสียา ๑๐.ชุมชนหมู่บ้าน ปัฐวิกรณ์ ๑ ผัง ก	๑.ชุมชนซอยผู้ใหญ่- ชม ๒.ชุมชนวิมานสุข ๓.ชุมชนบ้านเกาะ ๔.ชุมชนเกาะจวน ๕.ชุมชนริมคลอง- ระหัสพัฒนา ๖.ชุมชนริมคลอง- หล่อแหล ๗.ชุมชนสยามพัฒนา ๘.ชุมชนหลวงวิจิตร ๙.ชุมชนนภาพิไล- พัฒนา ๑๐.ชุมชนสุเหร่าแดง ๑๑.ชุมชนจินดา- บำรุงพัฒนา ๑๒.ชุมชนหมู่ ๓ - ร่วมใจพัฒนา ๑๓.ชุมชนรามอินทรา ๘๓,๘๕	๑.ชุมชนริมคลอง- ลำเกร็ด ๒.ชุมชนหมู่ ๕ ๓.ชุมชนซอยรอด- อนันต์ ๗ ๔.ชุมชนซอยคูบอน ๒๕ ๕.ชุมชนหมู่บ้าน อมรวีวัฒน์ ๖.ชุมชนรามอินทรา ๘๙,๙๑	๑.ชุมชนหมู่ ๖,๘ คั่นนายาว ๒.ชุมชนเกาะแคราย- พัฒนา	๑.ชุมชน สน.บางชัน ๒.ชุมชน สน.คั่นนายาว

ชุมชนบ้านจัดสรร	ชุมชนแออัด	ชุมชนเมือง	ชุมชนชานเมือง	เคหะชุมชน
๑๑.ชุมชนคลองลำน้ำ ๑๒.ชุมชนหมู่บ้าน บก.ทหารสูงสุด ๑๓.ชุมชนสุขอนันต์ ๑๔.ชุมชนหมู่บ้าน เปรมฤทัยราม- อินทรา กม.๙ ป ๑ ๑๕.ชุมชนหมู่บ้าน วาเลนไทน์ ๑๖.ชุมชนหมู่บ้าน เปรมฤทัย ๑/๒ ๑๗.ชุมชนอมรพันธ์ ๑๓๕ ๑๘.ชุมชนหมู่บ้าน แสงอรุณ				

ในการตรวจเยี่ยมและพัฒนาชุมชนในพื้นที่เขตคันนายาว พบว่ามีชุมชนเมืองชุมชนหนึ่งคือ ชุมชนรามอินทรา ๘๙,๙๑ มีพื้นที่ประมาณ ๓๐ ไร่ จำนวนหลังคาเรือน ๑๐๗ หลังคาเรือน เดิมเรียกซอย เปรมฤทัย ๓ หรือซอยตันสน เป็นชุมชนที่มีขนาดใหญ่ แต่ต่อมามีการตัดถนนวงแหวนรอบนอก (บางนา-บาง-ประอิน) จึงถูกแบ่งออกเป็น ๒ ส่วน ได้แก่ชุมชนรามอินทรา ๘๙,๙๑ และชุมชนหมู่บ้านเปรมฤทัย กม.๙ ป ๑ มีนายสุนทร เปรมฤทัย เป็นเจ้าของกรรมสิทธิ์ที่ดิน ซึ่งมีประชาชนจากต่างจังหวัดเข้ามาพักอาศัย และซื้อที่ดิน ปลูกบ้านจำนวนหนึ่ง แต่ละครอบครัวปลูกบ้านห่างกัน สภาพถนนเป็นลูกรังเป็นหลุม เป็นบ่อ ทำให้การสัญจร ไป-มาลำบาก เพราะพื้นที่ของชุมชนเป็นที่ราบลุ่ม มีน้ำขังตลอดปี ต่อมา มีหน่วยงานภาครัฐ ภาคเอกชน เข้ามาพัฒนาในด้านต่างๆ ถนนเป็นแบบคอนกรีต ทุกครัวเรือนมีน้ำประปาและไฟฟ้าใช้เป็นของตนเอง ทำให้ ประชาชนเกิดความสะดวกสบาย ปัจจุบันชุมชนแห่งนี้มีจำนวนประชากรทั้งหมด ๓๒๑ คน แยกเป็น ชาย ๑๔๙ คน หญิง ๑๗๒ คน และในจำนวนประชากร ๓๒๑ คน เป็นเด็กจำนวน ๖ คน เยาวชนจำนวน ๕๔ คน มีประชากรแฝงประมาณ ๔๕๐ คน อาชีพของคนในชุมชนแยกเป็น รับราชการ/รัฐวิสาหกิจ ๑๓.๐๙ % แม่บ้าน/ว่างงาน ๓๐.๗๖ % รับจ้าง ๔๑.๗๔ % และอาชีพอื่นๆ ๑๔.๔๑ % การศึกษาส่วนใหญ่จบการศึกษา ระดับประถมศึกษา รองลงมา ระดับมัธยมศึกษา อาชีวศึกษา และระดับปริญญาตรีตามลำดับ

จากการลงตรวจเยี่ยมและทำงานร่วมกับประชาชนในชุมชน ทำให้ทราบว่าชุมชนแห่งนี้สามารถ เข้า-ออกได้หลายเส้นทางเนื่องจากมีการตัดถนนเพิ่มเส้นทางการจราจร ทำให้เกิดปัญหาลักทรัพย์ ฉกชิงวิ่งราว การแพร่ระบาดของยาเสพติดและเป็นแหล่งมั่วสุมของเยาวชน ในการวิเคราะห์สภาพปัญหาของชุมชนรามอินทรา ๘๘,๘๑ พบว่าขณะนี้สถานการณ์ปัญหาเสพติดเริ่มแพร่ระบาดเข้ามาในชุมชนจากเดิมที่เป็นชุมชนปลอดยาเสพติด แต่ปัจจุบันได้ทราบว่ามียู้อ้าจำนวน ๒ ราย ผู้เสพยาจำนวน ๕ ราย (ข้อมูลจากสถานีตำรวจนครบาล- คันนายาว) รวมทั้งกลุ่มเสี่ยงและพื้นที่เสี่ยงบริเวณท้ายซอยอีกจำนวน ๒ จุด หากไม่รีบดำเนินการป้องกันและเฝ้าระวังภัยยาเสพติดโดยอาศัยการมีส่วนร่วมของสมาชิกในชุมชนและการใช้มาตรการปราบปรามทางกฎหมายที่เข้มข้นก็อาจทำให้ชุมชนแห่งนี้เป้นแหล่งแพร่ระบาดของยาเสพติดไปในที่สุด แต่ถึงอย่างไรชุมชนรามอินทรา ๘๘,๘๑ ก็ยังมีสภาพความพร้อมที่เอื้อต่อการดำเนินงานให้เป็นชุมชนร่วมใจเฝ้าระวังภัยยาเสพติด ดังนี้

จุดแข็ง (Strengths)

๑. ชุมชนแห่งนี้มีสถานที่สำคัญที่ตั้งอยู่ในบริเวณใกล้เคียงได้แก่ โรงเรียนวัดคูบัว ศูนย์การค้าแฟชั่นไอส์แลนด์ กองบังคับการตำรวจทางหลวงที่ ๘ สถานีตำรวจนครบาลคันนายาว
๒. มีคณะทำงานด้านการป้องกันและแก้ไขปัญหายาเสพติด และมีเครือข่ายในการให้การสนับสนุนในการดำเนินกิจกรรมของชุมชน เช่น ชุดอาสาสมัครร่วมใจระวังภัยยาเสพติด อาสาสมัครสาธารณสุข อาสาสมัครตำรวจบ้าน สโมสรโรตารีคันนายาว สถานีตำรวจนครบาลคันนายาว กองทุนแม่ของแผ่นดิน ชมรม TO BE NUMER ONE
๓. มีคณะกรรมการชุมชนที่มีความเข้มแข็ง มุ่งมั่นในการทำงานเพื่อส่วนรวมและเป็นที่ยอมรับของสมาชิกในชุมชน
๔. มีสถานประกอบการที่ตั้งอยู่ในชุมชนและให้ความร่วมมือในการตรวจหาสารเสพติดจากพนักงานที่มาปฏิบัติงาน

จุดอ่อน (Weaknesses)

๑. ชุมชนแห่งนี้ยังไม่มีที่ทำกาเป็นของตนเอง ต้องใช้บ้านประธานกรรมการเป็นศูนย์รวมในการพบปะหรือทำกิจกรรมต่างๆ รวมทั้งเป็นที่จัดเก็บวัสดุครุภัณฑ์ของชุมชน
๒. การจัดกิจกรรม เพื่อสร้างแรงจูงใจและกระตุ้นให้หน่วยงานต่างๆ เข้ามามีส่วนร่วมในการดำเนินกิจกรรมยังไม่เป็นที่สนใจเท่าที่ควร
๓. คณะกรรมการชุมชนยังขาดการใช้แนวคิดหลักการมีส่วนร่วมมาเป็นแรงกระตุ้นให้เกิดเวทีแห่งความร่วมมือร่วมใจของสมาชิกในชุมชน เพื่อนำสู่แนวทางการพัฒนาด้านอื่นๆอย่างเป็นระบบ ประชาชนในชุมชนจึงเกิดทัศนคติในการรอคอยให้ผู้อื่นมาช่วยเหลือตลอดเวลา จึงไม่สามารถพัฒนาคนให้มีคุณภาพที่ดีได้ เนื่องจากบางส่วนยังยึดติดกับแนวทางในการบริหารรูปแบบเดิมๆ คือภาครัฐเป็นผู้ดำเนินการให้ประชาชนเพียงฝ่ายเดียว

โอกาส (Opportunities)

๑. มีการระดมความคิดเห็นระหว่างคณะกรรมการชุมชนเป็นประจำเดือนละ ๑ ครั้ง เพื่อเปิดโอกาสให้มีการเสนอรูปแบบการจัดกิจกรรมในการพัฒนาชุมชน โดยมีสำนักงานเขตเป็นผู้สนับสนุนและคอยให้คำปรึกษา

๒. มีการจัดกิจกรรมในรูปแบบต่าง เพื่อกระตุ้นให้สมาชิกในชุมชนเข้ามามีส่วนร่วมในการพัฒนาชุมชนและสร้างสัมพันธ์ภาพอันดีระหว่างสมาชิกในชุมชน

๓. ภาคเอกชนได้นำหลัก CSR (Corporate Social Responsibility) = ความรับผิดชอบต่อทางสังคม มาใช้เพื่อเป็นการคืนกำไรให้สังคมและเป็นการสร้างชื่อเสียงและภาพลักษณ์ให้กับบริษัทของตนเอง

๔. การตรวจค้นจับกุมผู้ค้า ผู้เสพได้ผลอย่างรวดเร็วโดยไม่ต้องใช้หมายค้น แต่สามารถตรวจค้นได้โดยใช้กฎอัยการศึก ทำให้สถิติผู้ค้า ผู้เสพลดลงอย่างเห็นได้ชัดเป็นผลให้อาชญากรรมลดลงอีกด้วย

อุปสรรค (Threats)

๑. คณะกรรมการชุมชนและสมาชิกในชุมชนส่วนหนึ่งยังขาดความเข้าใจในบทบาทและภาระหน้าที่ของตนเอง ด้วยความเคยชินกับการบริหารแบบเดิม ที่ตนเป็นฝ่ายรับเพียงฝ่ายเดียว.

๒. คณะกรรมการชุมชนและสมาชิกในชุมชนส่วนหนึ่งไม่มีเวลา เนื่องจากปัญหาความเป็นอยู่ด้านเศรษฐกิจและสังคมทำให้ไม่มีเวลาในการเข้าร่วมกิจกรรมเท่าที่ควร

๓. งบประมาณในการดำเนินงานมีไม่เพียงพอต่อการสนับสนุนกิจกรรม

สำนักงานเขตคันทนาวาว ได้ให้ความสำคัญในการเสริมสร้างการมีส่วนร่วมของภาคประชาชน ตามนโยบายร่วมสร้างกรุงเทพฯ มหานครแห่งโอกาสของทุกคน เพื่อให้เขตคันทนาวาวเป็นเขตที่น่าอยู่อย่างยั่งยืน จึงได้จัดทำโครงการชุมชนร่วมใจเฝ้าระวังภัยยาเสพติด ณ ชุมชนรามอินทรา ๘๘,๘๑ เพื่อนำผลจากการศึกษาไปขยายผลให้กับชุมชนอื่นต่อไป

วัตถุประสงค์

๑. เพื่อเสริมสร้างการมีส่วนร่วมในการเฝ้าระวังภัยยาเสพติดในชุมชน

๒. เพื่อให้เด็กและเยาวชนในชุมชนพร้อมครอบครัวทั้งที่มีปัญหาและไม่มีปัญหาด้านยาเสพติดรวมทั้งกลุ่มเสี่ยงได้เรียนรู้ตระหนักถึงพิษภัยและโทษของยาเสพติดร่วมกัน

๓. เพื่อนำผลการศึกษาไปขยายผลให้กับชุมชนอื่นต่อไป

เป้าหมาย

ชุมชนรามอินทรา ๘๘,๘๑ เป็นชุมชนปลอดยาเสพติดดั้งเดิม

กิจกรรม

๑. เปิดบ้านสานฝันเกี่ยวพันเป็นครอบครัวเดียวกัน เพื่อเสริมสร้างการมีส่วนร่วมในการเฝ้าระวังภัยยาเสพติดในชุมชน
๒. อบรมให้ความรู้ในการป้องกันยาเสพติดแก่เด็กและเยาวชนที่มีความเสี่ยงสูง
๓. ส่งเสริมสนับสนุนการณรงค์ป้องกันยาเสพติดของชมรม TO BE NUMBER ONE อย่างน้อยเดือนละ ๑ ครั้ง ได้แก่ การออกเสียงตามสาย การเดินรณรงค์แจกสื่อประชาสัมพันธ์ เพื่อให้สมาชิกในชุมชนตระหนักถึงโทษและพิษภัยของยาเสพติด

ปัจจัยแห่งความสำเร็จ

ประกอบด้วย

๑. ใช้แผนพัฒนาเศรษฐกิจและสังคมแห่งชาติ ฉบับที่ ๑๐ (พ.ศ.๒๕๕๐-๒๕๕๔) ยุทธศาสตร์ อยู่ดีมีสุข ที่เน้นให้ประชาชน ครอบครัวหรือชุมชน สามารถพึ่งตนเองได้ ภายใต้ปรัชญาเศรษฐกิจพอเพียง โดยส่งเสริมให้ชุมชนร่วมกันคิด ร่วมกันวิเคราะห์ ร่วมกันแก้ปัญหา และพัฒนาโดยใช้ศักยภาพและบริหารด้วยตนเอง โดยภาครัฐปรับบทบาทเกื้อหนุนให้ชุมชนดำเนินการได้ตามประสงค์
๒. ใช้ระเบียบสำนักนายกรัฐมนตรี ว่าด้วยการสร้างระบบบริหารกิจการบ้านเมืองและสังคมที่ดี พ.ศ.๒๕๕๒ ในข้อที่ว่าหลักการมีส่วนร่วม คือเปิดโอกาสให้ประชาชนหรือบุคคลในองค์กรทุกระดับเป็นผู้มีส่วนเกี่ยวข้องหรือได้รับผลกระทบจากการบริหารงานหรือการดำเนินการต่างๆขององค์กรได้ ร่วมรับรู้ ร่วมแสดงความคิดเห็น ร่วมตัดสินใจ รวมทั้งร่วมสนับสนุน ติดตามและตรวจสอบการปฏิบัติตามสิ่งที่ตนเองได้ร่วมตัดสินใจ
๓. ใช้หลักการมีส่วนร่วมของประชาชน (ปารีชาติ วลัยเสถียร ๒๕๕๒ : ๑๓๘-๑๓๙) ให้ความหมายของการมีส่วนร่วมคือการมีส่วนร่วมในลักษณะที่เป็นกระบวนการพัฒนา โดยให้ประชาชนมีส่วนร่วมในกระบวนการพัฒนา ตั้งแต่เริ่มต้นจนถึงสิ้นสุดโครงการ ได้แก่ การร่วมกันค้นหาปัญหา การวางแผน การตัดสินใจ การระดมทรัพยากร และเทคโนโลยีท้องถิ่น การบริหารจัดการ การติดตามประเมินผลรวมทั้งรับผลประโยชน์จากโครงการ โดยโครงการพัฒนาดังกล่าว จะต้องมีความสอดคล้องกับวิถีชีวิตและวัฒนธรรมของชุมชน
๔. ใช้แนวคิดขั้นตอนการพัฒนา (อकिन รพีพัฒน์ ๒๕๓๗ : ๔๙) ได้กล่าวถึงขั้นตอนการพัฒนาไว้ ๕ ขั้นตอน ดังนี้
 - ขั้นที่ ๑ ชาวบ้านมีส่วนร่วมในการค้นหาปัญหา การพิจารณาปัญหาและจัดลำดับความสำคัญของปัญหา
 - ขั้นที่ ๒ ชาวบ้านมีส่วนร่วมในการค้นหาสาเหตุแห่งปัญหา
 - ขั้นที่ ๓ ชาวบ้านมีส่วนร่วมในการค้นหาและพิจารณาแนวทางวิธีการในการแก้ไขปัญหา
 - ขั้นที่ ๔ ชาวบ้านมีส่วนร่วมในการดำเนินกิจกรรมเพื่อแก้ปัญหา
 - ขั้นที่ ๕ ชาวบ้านมีส่วนร่วมในการประเมินผลกิจกรรมการพัฒนา

๕. ใช้แนวคิดทฤษฎีระบบครอบครัว (อุมาพร ตรังสมบัติ ๒๕๔๔ :๑๒) เป็นทฤษฎีที่มีอิทธิพลมากในการทำความเข้าใจปรากฏการณ์ทางสังคม โดยเฉพาะหน่วยสังคมอันสลับซับซ้อนอย่างครอบครัว ทฤษฎีนี้มองครอบครัวเป็นระบบย่อยที่สำคัญของสังคมและมีอยู่ในสังคมมาเป็นเวลานานและยังคงเป็นรากฐานในการสร้างเอกลักษณ์ทางวัฒนธรรมที่ถ่ายทอดไปสู่ลูกหลานมากที่สุดสถาบันหนึ่ง

๖. ใช้โครงการรณรงค์ป้องกันและแก้ไขปัญหายาเสพติด TO BE NUMBER ONE ซึ่งมีบุคลากรหม่อมหญิงอุบลรัตนราชกัญญา สิริวัฒนาพรรณวดี เป็นองค์ประธาน คำขวัญโครงการคือ “เป็นหนึ่งโดยไม่พึ่งยาเสพติด” การดำเนินงานยึดด้วยรุ่นและเยาวชนเป็นศูนย์กลางใช้การเข้าใจ เข้าถึงและพัฒนาเพื่อป้องกันและแก้ไขปัญหายาอย่างยั่งยืน ประกอบด้วย ๓ ยุทธศาสตร์ ๑. การรณรงค์ปลูกจิตสำนึกและสร้างกระแสนิยมที่เอื้อต่อการป้องกันและแก้ไขปัญหายาเสพติด ๒. เสริมสร้างภูมิคุ้มกันทางจิตใจให้แก่เยาวชน ๓. การสร้างและพัฒนาเครือข่ายเพื่อป้องกันและแก้ไขปัญหายาเสพติด

จากแนวคิดทฤษฎีดังกล่าวข้างต้นสอดคล้องกับ ๖ นโยบายหลัก ๑๐ มาตรการเร่งด่วนร่วมสร้างกรุงเทพมหานครของผู้ว่าราชการกรุงเทพมหานคร มหานครแห่งความปลอดภัย ได้แก่ การขยายโครงการ “ชุมชนร่วมใจระงับยาเสพติด” ครอบคลุมทั่วกรุงเทพมหานคร และมหานครแห่งโอกาสของทุกคนโดยให้ภาคประชาชนมีส่วนร่วมเสนอความคิดเห็นและร่วมตรวจสอบการบริหารงานของกรุงเทพมหานครผ่านระบบ i-Bangkok ส่งเสริมความสามารถและความสนใจของคนรุ่นใหม่

แผนการปฏิบัติการและงบประมาณ

กิจกรรม	เป้าหมาย	งบประมาณ
๑.เปิดบ้านสานฝันเกี่ยวพันเป็นครอบครัวเดียวกัน แบบไป-กลับ จำนวน ๒ วัน วันละ ๑ รุ่น	-ประชาชนในชุมชนรามอินทรา ๘๙,๙๑ จำนวน ๒ รุ่นๆละ ๑๕๐ คน (ครอบครัวละ ๓ คน) รวม ทั้งสิ้น ๓๐๐ คน	๖๐,๐๐๐.-บาท
๒.อบรมให้ความรู้ในการป้องกัน ยาเสพติดแก่เด็กและเยาวชนที่มี ความเสี่ยงสูงแบบ ไป-กลับ จำนวน ๑ วัน	-เด็ก/เยาวชนในชุมชนรามอินทรา ๘๙,๙๑ จำนวน ๕๐ คน	๓๐,๐๐๐.-บาท
๓.ส่งเสริมสนับสนุนการรณรงค์ ป้องกันและเฝ้าระวังยาเสพติดของ ชมรม TO BE NUMER ONE อย่างน้อยเดือนละครั้ง ได้แก่ การ ออกเสียงตามสาย การเดินรณรงค์ แจกสื่อประชาสัมพันธ์	-จัดทำแผ่นพับ โปสเตอร์ ประชาสัมพันธ์โทษและพิษภัย ของยาเสพติดแจกให้กับสมาชิก ในชุมชนจำนวน ๔๐๐ แผ่น เพื่อรณรงค์ให้สมาชิกในชุมชน ตระหนักถึงโทษและพิษภัยของ ยาเสพติด	๒๐,๐๐๐.-บาท

แนวทางการบริหารความเสี่ยง

ขั้นตอนการปฏิบัติงาน	ความเสี่ยงที่อาจเกิดขึ้น	กิจกรรมควบคุม
<p>๑.เปิดบ้านสานฝันเกี่ยวพันเป็นครอบครัวเดียวกัน แบบไป-กลับ จำนวน ๒ วันๆละ ๑ รุ่น รุ่นละ ๑๕๐ คน รวมทั้งสิ้นจำนวน ๓๐๐ คน (ครอบครัวละ ๓ คน)</p>	<p>๑.๑ กลุ่มเป้าหมายไม่ให้ความสนใจหรืออาจมีภารกิจทำให้ไม่สามารถเข้ารับการอบรมได้</p> <p>๑.๒ วิทยากรติดภารกิจ</p> <p>๑.๓ กลุ่มเป้าหมายไม่นำความรู้ที่ได้รับ มาปรับใช้ในชีวิตประจำวัน</p>	<p>-กำหนดเงื่อนไขหากครอบครัวไม่สามารถมาได้ขอให้อบรมอบรมบ้างอย่างน้อยครอบครัวละ ๒ คน จะเป็นแม่กับลูกหรือพ่อกับลูกก็ได้</p> <p>-เตรียมวิทยากรสำรองไว้</p> <p>-เน้นให้วิทยากรชี้ให้ผู้เข้ารับการอบรมเห็นว่าครอบครัวเป็นเรื่องของสมาชิกในครอบครัวที่จะต้องรู้จักปรับตัวให้ทันต่อกระแสสังคม/ควรมองในสิ่งที่ดีๆของกันและกัน ที่สำคัญที่สุดคือการให้อภัยซึ่งกันและกัน ความอบอุ่นในครอบครัวก็จะเกิดขึ้นรวมทั้งเกิดสัมพันธภาพที่ดีต่อกันระหว่างครอบครัวในชุมชน</p>
<p>๒.อบรมให้ความรู้ในการป้องกันยาเสพติดแก่เด็กและเยาวชนที่มีความเสี่ยงสูง แบบไป-กลับ จำนวน ๑ วัน จำนวน ๕๐ คน</p>	<p>๒.๑ กลุ่มเป้าหมายอาจมิใช่เด็กและเยาวชนที่มีความเสี่ยงสูงทั้งหมด</p> <p>๒.๒ วิทยากรติดภารกิจ</p> <p>๒.๓ กลุ่มเป้าหมายไม่นำความรู้ที่ได้รับมาปรับใช้ในชีวิตประจำวัน</p>	<p>-กำหนดเงื่อนไขหากไม่ได้กลุ่มเสี่ยงทั้งหมด ขอให้มาบ้างอย่างน้อย ๓ ใน ๔</p> <p>-เตรียมวิทยากรสำรองไว้</p> <p>-นำกลุ่มเป้าหมายไปสัมผัสประสบการณ์ตรง เช่น บ้านพิชิตใจ หรือที่ ป.ป.ส. เพื่อจะได้ไม่ไปข้องเกี่ยวกับสิ่งเสพติดทั้งปวง</p>
<p>๓.ส่งเสริมสนับสนุนการรณรงค์ป้องกันและเฝ้าระวังยาเสพติดของชมรม TO BE NUMBER ONE อย่างน้อยเดือนละครั้ง ได้แก่ การออกเสียงตามสาย การเดินรณรงค์ แจกสื่อประชาสัมพันธ์</p>	<p>๓.๑ เครื่องเสียงตามสายอาจส่งเสียงดังรบกวนสมาชิกในชุมชน</p> <p>๓.๒ อาจเกิดความไม่ปลอดภัยต่อสมาชิกในชมรม</p>	<p>-ประชุมสมาชิกในชุมชนเพื่อลงมติว่าจะใช้ช่วงเวลาที่เป็นช่วงเหมาะสม</p> <p>-ควรให้มีผู้ใหญ่ซึ่งอาจเป็นคณะกรรมการชุมชนหรืออาสาสมัครเฝ้าระวังภัยร่วมเดินรณรงค์ประชาสัมพันธ์และแจกสื่อประชาสัมพันธ์ด้วย</p>

การประเมินผล

ตัวชี้วัดความสำเร็จ

ตัวชี้วัดด้านผลลัพธ์ (OUT COME)

- ผู้เข้ารับการอบรมโครงการชุมชนร่วมใจ เฝ้าระวังภัยยาเสพติด ชุมชนรามอินทรา ๘๙,๙๑
ได้รับความรู้ ความเข้าใจไม่น้อยกว่าร้อยละ ๘๐

- ผู้ผ่านการอบรมโครงการชุมชนร่วมใจเฝ้าระวังภัยยาเสพติด ชุมชนรามอินทรา ๘๙,๙๑
สามารถนำความรู้ที่ได้รับไปปรับใช้ในชีวิตประจำวันไม่น้อยกว่าร้อยละ ๘๐

วิธีการและเครื่องมือที่ใช้ในการประเมินผลลัพธ์

- ดำเนินการภายหลังโครงการดำเนินการแล้วครบ ๓ เดือน โดยใช้แบบสอบถามผู้เข้าร่วม
โครงการชุมชนร่วมใจเฝ้าระวังภัยยาเสพติด

ตัวชี้วัดด้านผลผลิต (OUT PUT)

ด้านบุคคล

- ร้อยละ ๘๐ ของผู้เข้ารับการอบรมโครงการชุมชนร่วมใจเฝ้าระวังภัยยาเสพติดได้รับความรู้มีสัมพันธภาพที่ดีต่อกัน สามารถพูดคุยเปิดเผยข้อมูลที่เป็นประโยชน์ได้อย่างสนใจและเปลี่ยนทัศนคติที่เป็นด้านลบต่อเจ้าหน้าที่ของรัฐรวมทั้งให้ความสนใจที่จะเข้ามามีส่วนร่วมในการเฝ้าระวังภัยยาเสพติดในชุมชนของตนเอง

- ร้อยละ ๖๐ ของผู้เข้ารับการอบรมโครงการชุมชนร่วมใจเฝ้าระวังภัยยาเสพติดให้ความสำคัญต่อเด็ก/เยาวชนในชุมชนให้มีเวทีแสดงออกในทางที่ถูกที่ควร ตระหนักและรู้โทษของยาเสพติด มีทักษะในการปฏิเสธการคบเพื่อน และรู้จักใช้เวลาว่างให้เกิดประโยชน์

- การจัดโครงการชุมชนร่วมใจเฝ้าระวังภัยยาเสพติด ชุมชนรามอินทรา ๘๙,๙๑ สามารถเป็นแบบอย่างในด้านการมีส่วนร่วม และความมุ่งมั่นในการทำงานเพื่อส่วนรวมของผู้นำชุมชน และสามารถขยายผลต่อชุมชนอื่นได้

บรรณานุกรม

บรรณานุกรม

หนังสือภาษาไทย

แผนพัฒนาเศรษฐกิจและสังคมแห่งชาติ ฉบับที่ ๑๐ (พ.ศ.๒๕๕๐-๒๕๕๔) ยุทธศาสตร์อยู่ดีมีสุข
ระเบียบสำนักนายกรัฐมนตรี ว่าด้วยการสร้างระบบบริหารกิจการบ้านเมืองและสังคมที่ดี

พ.ศ.๒๕๕๒

ปรีชาติ วลัยเสถียร ๒๕๕๒ : ๑๓๘-๑๓๙ หลักการมีส่วนร่วมของประชาชน

อศิน รพีพัฒน์ ๒๕๓๗ : ๔๙ แนวคิดขั้นตอนการพัฒนา

อุมพร ตรังสมบัติ ๒๕๔๔ : ๑๒ แนวคิดทฤษฎีระบบครอบครัว

คู่มือการดำเนินงานโครงการรณรงค์ป้องกันภัยและแก้ไขปัญหายาเสพติด TO BE NUMBER ONE

ในทูลกระหม่อมหญิงอุบลรัตนราชกัญญา สิริวัฒนาพรรณวดี ฉบับปรับปรุง ปี ๒๕๕๒ กรมสุขภาพจิต
กระทรวงสาธารณสุข

ภาคผนวก

ภาคผนวก

ชุมชนรามอินทรา ๘๙,๙๑

ได้รับการประกาศแต่งตั้งเป็นชุมชนตามระเบียบกรุงเทพมหานคร

เมื่อวันที่ ๓๐ พฤศจิกายน ๒๕๕๕

ที่ตั้งชุมชน	ซอยรามอินทรา ๘๙,๙๑ แขวงรามอินทรา เขตคันนายาว กทม. ๑๐๒๓๐	
ประวัติชุมชน	เดิมเรียกซอยเปรมฤทัย ๓ หรือซอยต้นสน เป็นชุมชนขนาดใหญ่ แต่ต่อมามีการตัดถนนวงแหวนรอบนอก (บางนา-บางปะอิน) จึงถูกแบ่งเป็น ๒ ส่วน ได้แก่ ชุมชนรามอินทรา ๘๙,๙๑ และชุมชนหมู่บ้านเปรมฤทัย กม ๙ ป ๑ มีนายสุนทร เปรมฤทัย เป็นเจ้าของกรรมสิทธิ์ที่ดิน ซึ่งมีประชาชนจากต่างจังหวัดเข้ามาพักอาศัย และซื้อที่ดินปลูกบ้านเรือนจำนวนหนึ่ง แต่ละครัวเรือน ปลูกห่างกัน สภาพถนนเป็นลูกรังเป็นหลุมเป็นบ่อ ทำให้การสัญจร ไป-มา ลำบาก พื้นที่เป็นที่ราบลุ่ม มีน้ำขังตลอดทั้งปี ต่อมามีหน่วยงานภาครัฐ ภาคเอกชน เข้ามาพัฒนาในด้านต่างๆ ถนนเป็นแบบคอนกรีต ทุกครัวเรือนมีน้ำประปาและไฟฟ้า ใช้เป็นของตนเอง ทำให้ประชาชนเกิดความสะอาดสบายจนถึงปัจจุบัน	
สภาพทั่วไป	เป็นชุมชนเมือง ที่ดินเป็นของตนเอง	
อาณาเขต	ทิศเหนือ	ติดพื้นที่วงแหวนรอบ (บางนา-บางปะอิน)
	ทิศใต้	ติดกับถนนรามอินทรา หลักกิโลเมตรที่ ๙
	ทิศตะวันออก	ติดกับซอยรามอินทรา ๙๑/๑ (ติดโรงงาน เอ.เอ็น.บี. อำนวย ๓๕๕)
	ทิศตะวันตก	ติดพื้นที่ชุมชนซอยรามอินทรา ๘๓,๘๕
พื้นที่	ประมาณ ๓๐ ไร่	
จำนวนประชากร	ประชากรทั้งหมด ๓๒๑ คน ชาย ๑๔๗ หญิง ๑๗๒ คน	
	จำนวนหลังคาเรือน ๑๐๗ หลังคาเรือน	
	จำนวนครอบครัว ๑๑๗ ครอบครัว	
การนับถือศาสนา	ส่วนใหญ่นับถือศาสนาพุทธ	
การศึกษา	ส่วนใหญ่จบการศึกษา ระดับประถมศึกษา รองลงมา ระดับมัธยมศึกษา ระดับอาชีวศึกษาและระดับปริญญาตรี	

การประกอบอาชีพ ส่วนใหญ่มีอาชีพรับจ้าง พนักงานบริษัท รองลงมารับราชการ ประกอบอาชีพส่วนตัวและพนักงานรัฐวิสาหกิจ ตามลำดับ

เครือข่ายในชุมชน

- อาสาสมัครร่วมใจเฝ้าระวังภัยยาเสพติด
- อาสาสมัครสาธารณสุข
- อาสาสมัครตำรวจบ้าน
- ชมรม TO BE NUMBER ONE
- กองทุนแม่ของแผ่นดิน
- กลุ่มอาชีพ

เครือข่ายสนับสนุนการดำเนินกิจกรรมของชุมชน

- สำนักงานเขตคันนายาว
- สถานีตำรวจนครบาลคันนายาว
- ศูนย์บริการสาธารณสุข ๕๖ (ทับเจริญ)
- สโมสรโรตารีคันนายาว
- โรงงาน เอ.เอ็น.พี อำนวย เกสซ์

แบบสอบถามผู้เข้ารับการอบรม โครงการชุมชนร่วมใจเฝ้าระวังภัยยาเสพติด

ส่วนที่ ๑ ข้อมูลส่วนตัว

คำชี้แจง ให้ทำเครื่องหมาย ✓ ในช่องว่าง หน้าข้อความและกรอกข้อความลงในช่องว่าง

๑. เพศ

 ชาย หญิง

๒. อายุ.....ปี

๓. ภูมิลำเนาเดิม

 กรุงเทพมหานคร ต่างจังหวัด

๔. ระดับการศึกษา.....

๕. อาชีพ.....

ส่วนที่ ๒ ความคิดเห็น

คำชี้แจงให้ทำเครื่องหมาย ✓ ในช่อง ที่ตรงกับความเป็นจริง

มากที่สุด = ๕ มาก = ๔

ปานกลาง = ๓ น้อย = ๒

น้อยที่สุด = ๑

รายการ	ระดับความคิดเห็น				
	น้อยที่สุด	น้อย	ปานกลาง	มาก	มากที่สุด
๒.๑ หลังการอบรมท่านมีความรู้ความเข้าใจและเห็นประโยชน์ของการมีส่วนร่วมหรือไม่					
๒.๒ เนื้อหาสาระในการอบรมมีความเหมาะสมกับสถานการณ์ปัจจุบันหรือไม่					
๒.๓ ท่านสามารถนำความรู้ไปปรับใช้ให้เกิดประโยชน์ต่อครอบครัวและชุมชนของท่านได้หรือไม่					
๒.๔ ท่านได้รับความรู้และประสบการณ์ใหม่ๆ ในการอบรมครั้งนี้หรือไม่					
๒.๕ ท่านเข้าใจในเรื่องของการมีส่วนร่วมหรือไม่					

รายการ	ระดับความคิดเห็น				
	น้อยที่สุด	น้อย	ปานกลาง	มาก	มากที่สุด
๒.๖ ท่านเห็นว่าการเฝ้าระวังภัยและยาเสพติดในชุมชนมีความจำเป็นหรือไม่					
๒.๗ ท่านคิดว่าเด็กและเยาวชนที่เข้ารับการอบรมจะตระหนักและรู้โทษของยาเสพติดมากน้อยเพียงใด					
๒.๘ ท่านคิดว่าโครงการนี้จะสามารถทำให้ชุมชนของท่านปลอดยาเสพติดได้หรือไม่					
๒.๙ ท่านคิดว่าหลังการอบรมในครั้งนี้จะทำให้มีอาสาสมัครเฝ้าระวังภัยยาเสพติดในชุมชนของท่านเพิ่มขึ้นหรือไม่					
๒.๑๐ ท่านคิดว่าการมีส่วนร่วมของสมาชิกในชุมชนจะนำไปสู่ความสำเร็จในการลดปัญหาด้านต่างๆ ของชุมชนท่านหรือไม่					

ระยะเวลาในการอบรม มีความเหมาะสม น้อยไป ควรเป็น..... มากไป ควรเป็น.....

ข้อคิดเห็นและข้อเสนอแนะ.....

.....

.....

.....

.....

.....

ข้อเสนอแนะ

เพื่อให้โครงการชุมชนร่วมใจ เฝ้าระวังภัยยาเสพติดกรณีศึกษา ชุมชนรามอินทรา ๘๘,๘๑ ประสบความสำเร็จมีข้อเสนอแนะดังนี้

๑. สำนักงานเขตต้องจัดให้มีเวที่ย่อยเฉพาะกรรมการชุมชน คณะทำงานด้านการป้องกันและแก้ไขปัญหายาเสพติดและเครือข่ายในการดำเนินงานเฝ้าระวังภัยและยาเสพติดในชุมชนเป็นระยะ เพื่อสร้างสัมพันธภาพที่ดีต่อกัน อันจะนำไปสู่การประสานงานและการทำงานร่วมกันเป็นทีมโดยเน้นหลักการมีส่วนร่วม การพึ่งพาตนเองตามแนวปรัชญาเศรษฐกิจพอเพียง เช่น ร่วมกันศึกษาบทเรียนความสำเร็จจากที่อื่น เพื่อจุดประกายแนวคิดและนำประสบการณ์ที่ได้รับมาปรับใช้กับชุมชนของตนเองในการเฝ้าระวังภัยยาเสพติด

๒. คณะกรรมการชุมชน ต้องเป็นบุคคลที่มีความตั้งใจ ความมุ่งมั่นเห็นประโยชน์ส่วนรวมเป็นที่ตั้ง รวมทั้งต้องมีความสามารถในการควบคุมกระบวนการทำงาน เข้าใจบทบาทหน้าที่ สามารถกระตุ้นให้สมาชิกในชุมชนแสดงความคิดเห็นและเป็นผู้ประสานงานในหมู่สมาชิกได้เป็นอย่างดี รวมทั้งประสานงานกับหน่วยงานอื่นๆ เพื่อนำงบประมาณมาใช้ในการดำเนินกิจกรรม มีใช้รองรับงบประมาณสนับสนุนจากสำนักงานเขตเพียงอย่างเดียว

๓. กรุงเทพมหานครต้องกำหนด บทบาทหน้าที่ แนวปฏิบัติ และข้อกฎหมายที่ชัดเจนของอาสาสมัครเฝ้าระวังภัยและยาเสพติด ตาม ๖ นโยบายหลักร่วมสร้างกรุงเทพฯ ๑๐ มาตรการเร่งด่วนของผู้ว่าราชการกรุงเทพมหานคร เพื่อให้การดำเนินงานของอาสาสมัครมีการขับเคลื่อนอย่างเข้มแข็งและต่อเนื่อง

ประวัติผู้เขียนเอกสารรายงานการศึกษาส่วนบุคคล

ชื่อ	นางสมจิตร เอกอัจฉริยา
วันเดือนปีเกิด	๑๐ มีนาคม ๒๕๐๒
ตำแหน่งหน้าที่การงาน	หัวหน้าฝ่ายพัฒนาชุมชนและสวัสดิการสังคม
สถานที่ทำงานปัจจุบัน	ฝ่ายพัฒนาชุมชนและสวัสดิการสังคม สำนักงานเขตคันนายาว
ประวัติการศึกษา	
พ.ศ.๒๕๒๙	ครุศาสตรบัณฑิต (ศิลปศึกษา) วิทยาลัยครูสวนสุนันทา
พ.ศ.๒๕๕๓	รัฐประศาสนศาสตรมหาบัณฑิต สาขาการจัดการสาธารณสุข มหาวิทยาลัยเกษมบัณฑิต
ประวัติรับราชการ	
พ.ศ.๒๕๒๕-๒๕๓๓	เจ้าพนักงานศูนย์เยาวชน ๒-๔ สำนักสวัสดิการสังคม
พ.ศ.๒๕๓๓-๒๕๔๑	เจ้าพนักงานพัฒนาชุมชน ๔ สำนักงานเขตบางกะปิ
พ.ศ.๒๕๔๑-๒๕๔๓	นักพัฒนาชุมชน ๖ สำนักงานเขตราชเทวี
พ.ศ.๒๕๔๓-๒๕๔๙	นักพัฒนาชุมชน ๖ สำนักงานเขตคลองสามวา
พ.ศ.๒๕๔๙-๒๕๕๓	นักพัฒนาชุมชน ๗ สำนักงานเขตคลองสามวา
พ.ศ.๒๕๕๓-๒๕๕๔	นักพัฒนาชุมชน ๗ หัวหน้าฝ่ายพัฒนาชุมชนและสวัสดิการสังคม สำนักงานเขตคันนายาว
พ.ศ.๒๕๕๔-ปัจจุบัน	นักพัฒนาสังคมชำนาญการพิเศษ หัวหน้าฝ่ายพัฒนาชุมชนและสวัสดิการสังคม สำนักงานเขตคันนายาว
รางวัลหรือผลงาน	ประกาศเกียรติคุณข้าราชการดีเด่นระดับหน่วยงานของกรุงเทพมหานคร พ.ศ.๒๕๕๑ เกียรติบัตรข้าราชการดีเด่นระดับหน่วยงานของกรุงเทพมหานคร พ.ศ.๒๕๕๕

ข้อมูลชุมชนเขตคันทนายาว

ลำดับ ที่	ชื่อชุมชน	วันที่จัดตั้ง	สถานที่ตั้ง	ประเภทชุมชน	สภาพการถือครองที่ดิน	พื้นที่ /ไร่	ประชากร รวม	ชาย	หญิง	หลังคา เรือน	ครอบ ครัว
๑	ชอยประสิทธิ์ชัย	๗/๐๗/๒๕๓๕	ช.รามอินทรา๖๙	ชุมชนบ้านจัดสรร	เจ้าของที่ดิน	๒๐	๓๔๐	๑๖๒	๑๗๘	๖๘	๗๕
๒	ชอยผู้ใหญ่ชม	๗/๐๗/๒๕๓๕	ช.คูบอน๑๙	ชุมชนแออัด	เจ้าของที่ดินที่ทรัพย์สิน	๑๐	๕๐๐	๒๓๘	๒๖๒	๒๐๐	๒๔๕
๓	หมู่บ้านเปรมฤทัย ๑	๗/๐๗/๒๕๓๕	ช.รามอินทรา๔๖,๔๖/๑	ชุมชนบ้านจัดสรร	เจ้าของที่ดิน	๒๐	๑,๒๒๑	๕๔๐	๖๘๑	๒๕๕	๒๕๕
๔	วิมานสุข	๖/๑๐/๒๕๓๕	ช.เสรีไทย๗๑	ชุมชนแออัด	เจ้าของที่ดิน,เช่าที่	๑๕	๑,๘๑๗	๘๕๓	๙๖๔	๓๗๖	๕๙๖
๕	บ้านเกาะ	๑๕/๑๐/๒๕๓๕	ช.สวนสยาม๒๒	ชุมชนแออัด	เจ้าของที่ดิน	๔๕	๔๕๐	๒๑๘	๒๓๒	๑๑๒	๑๕๐
๖	เกาะจวน	๑๖/๑๐/๒๕๓๕	ช.เสรีไทย๘๓	ชุมชนแออัด	เจ้าของที่ดิน,เช่าที่	๔๐	๖๔๑	๓๐๑	๓๔๐	๑๓๗	๑๖๐
๗	ริมคลองลำเกร็ด	๑๖/๑๐/๒๕๓๕	ช.รามอินทรา๙๙	ชุมชนเมือง	เจ้าของที่ดิน	๓๐	๗๗๓	๓๕๘	๔๑๕	๑๖๓	๑๗๐
๘	ริมคลองรหัสพัฒนา	๑๖/๑๐/๒๕๓๕	ช.เสรีไทย๓๘	ชุมชนแออัด	เจ้าของที่ดิน,เช่าที่	๓๐	๖๕๕	๓๑๐	๓๔๕	๑๒๑	๑๔๕
๙	ริมคลองหล่อแหล	๑๖/๑๐/๒๕๓๕	ช.เสรีไทย๕๒	ชุมชนแออัด	เจ้าของที่ดิน	๔	๖๖๒	๓๒๕	๓๓๗	๑๐๓	๑๑๐
๑๐	หมู่๖,๘ คันทนายาว	๑๖/๑๐/๒๕๓๕	ถ.ปัญญาธรรมอินทรา	ชุมชนชานเมือง	เจ้าของที่ดิน	๑๐๐	๔๕๘	๒๔๙	๒๐๙	๑๐๒	๑๐๒
๑๑	เกาะแครายพัฒนา	๗/๐๓/๒๕๓๘	ช.๑๑กาญจนาภิเษก๑๐/๔	ชุมชนชานเมือง	เจ้าของที่ดิน,เช่าที่	๖๕	๔๐๑	๒๐๔	๑๙๗	๑๐๑	๑๐๕
๑๒	สยามพัฒนา	๒๘/๐๒/๒๕๓๙	ช.เสรีไทย๘๓	ชุมชนแออัด	เจ้าของที่ดิน	๒๐	๒๘๔	๑๔๕	๑๓๙	๑๐๕	๑๒๕
๑๓	หมู่บ้านอมรพันธ์นคร- สวนสยาม	๓๐/๐๕/๒๕๓๙	ช.เสรีไทย๙,๑๑	ชุมชนบ้านจัดสรร	เจ้าของที่ดิน	๒๐๐	๓,๐๐๐	๑,๒๐๐	๑,๘๐๐	๕๐๗	๕๐๗
๑๔	หมู่บ้านชื่นกมลนิเวศน์๔	๒๕/๑๐/๒๕๓๙	ช.รามอินทรา๖๐	ชุมชนบ้านจัดสรร	เจ้าของที่ดิน	๕๐	๕๐๐	๒๖๗	๒๓๓	๑๗๕	๑๔๐
๑๕	หลวงวิจิตร	๓๐/๑๐/๒๕๔๐	ช.รามอินทรา๔๖แยก๑๑	ชุมชนแออัด	บุกรุกที่สาธารณะ	๑.๕	๑๕๐	๖๔	๘๖	๒๔	๒๔
๑๖	นภาพิไลพัฒนา	๒๐/๑๑/๒๕๔๑	ช.เสรีไทย๕๖	ชุมชนแออัด	เจ้าของที่ดิน,เช่าที่	๗๐	๒,๑๗๕	๑,๐๕๗	๑,๑๑๘	๒๘๙	๖๗๕
๑๗	สุเหว่าแดง	๒๐/๑๑/๒๕๔๑	ช.เสรีไทย๕๖	ชุมชนแออัด	เจ้าของที่ดิน,เช่าที่	๖๐	๙๔๕	๔๒๔	๕๒๑	๑๔๗	๑๘๐

ลำดับ ที่	ชื่อชุมชน	วันที่จัดตั้ง	สถานที่ตั้ง	ประเภทชุมชน	สภาพการถือครองที่ดิน	พื้นที่ /ไร่	ประชากร รวม	ชาย	หญิง	หลังคา เรือน	ครอบ ครัว
๑๘	หมู่บ้านเฉลิมสุขนิเวศน์-๑๑	๑๗/๐๕/๒๕๔๒	ช.คูบัว๑๓	ชุมชนบ้านจัดสรร	เจ้าของที่ดิน	๘	๓๑๐	๑๕๔	๑๕๖	๑๔๔	๑๔๔
๑๙	หมู่บ้านอัมรินทร์นิเวศน์-๒	๑๗/๐๕/๒๕๔๒	ช.นวมินทร์๙๐	ชุมชนบ้านจัดสรร	เจ้าของที่ดิน	๑๒	๗๒๙	๓๕๖	๓๗๓	๒๒๖	๒๐๒
๒๐	หมู่บ้านพายุโฮมส์๓	๑๗/๐๕/๒๕๔๒	ช.รามอินทรา๕๘แยก๖	ชุมชนบ้านจัดสรร	เจ้าของที่ดิน	๑๘	๗๘๐	๓๖๖	๔๑๔	๑๒๙	๑๒๙
๒๑	หมู่บ้านอมรพันธุ์นคร-เสรีไทย	๑๗/๐๕/๒๕๔๒	ช.หมู่บ้านอมรพันธุ์นคร ๗	ชุมชนบ้านจัดสรร	เจ้าของที่ดิน	๑๑	๓๒๘	๑๖๐	๑๖๘	๑๒๕	๗๑
๒๒	หมู่บ้านรังสิยา	๑๗/๐๕/๒๕๔๒	ช.รามอินทรา๑๒	ชุมชนบ้านจัดสรร	เจ้าของที่ดิน	๓๗	๖๒๐	๒๙๙	๓๒๑	๒๔๕	๑๕๐
๒๓	หมู่บ้านปัฐวิกรณ์๑ฝั่งก	๒๑/๑๐/๒๕๔๒	ช.นวมินทร์๗๔แยก๓	ชุมชนบ้านจัดสรร	เจ้าของที่ดิน	๒๐	๑,๔๐๐	๕๘๔	๘๑๖	๓๕๕	๓๕๕
๒๔	หมู่๕	๒๘/๑๑/๒๕๔๕	ช.รามอินทรา๙๘	ชุมชนเมือง	เจ้าของที่ดิน	๑๐	๕๕๙	๒๕๔	๓๐๕	๑๑๖	๑๑๖
๒๕	หมู่บ้านบก ทหารสูงสุด	๒๘/๑๑/๒๕๔๕	ช.รามอินทรา๔๖แยก๓	ชุมชนบ้านจัดสรร	เจ้าของที่ดิน	๓๗	๑,๔๕๒	๖๒๕	๘๒๗	๓๕๙	๓๘๐
๒๖	สุขอนันต์	๑๗/๑๑/๒๕๔๖	ช.กาญจนภิเษก๙	ชุมชนบ้านจัดสรร	เจ้าของที่ดิน	๖๒	๑,๔๓๓	๖๘๔	๗๔๙	๒๔๙	๒๔๙
๒๗	สน.บางชัน	๒๗/๐๘/๒๕๔๗	ช.เสรีไทย๗๓	เคหะชุมชน	ที่ราชพัสดุ	๑๐	๗๑๓	๔๕๒	๒๖๑	๒๔๓	๒๔๓
๒๘	หมู่บ้านเปรมฤทัย๓ - กม ๙ ป ๑	๒๗/๐๘/๒๕๔๗	ช.กาญจนภิเษก๐๑๑/๑	ชุมชนบ้านจัดสรร	เจ้าของที่ดิน	๘๑	๑,๕๗๖	๗๕๖	๘๒๐	๓๘๐	๓๘๐
๒๙	ชุมชนหมู่บ้านวาเลนไทน์	๒๖/๐๗/๒๕๔๘	ช.รามอินทรา๔๖แยก๑๑	ชุมชนบ้านจัดสรร	เจ้าของที่ดิน	๓๐	๔๖๒	๒๑๔	๒๔๘	๑๐๗	๑๐๗
๓๐	จินดาบำรุงพัฒนา	๒๖/๐๗/๒๕๔๘	ช.คูบัว๑๓	ชุมชนแออัด	บุกรุกที่	๑๓	๓๘๖	๑๘๔	๒๐๒	๙๙	๑๐๕
๓๑	ซอยรอดอนันต์๗	๒๖/๐๗/๒๕๔๘	ช.รามอินทรา๕๔	ชุมชนเมือง	เจ้าของที่ดิน	๑๓	๗๘๐	๓๑๒	๔๖๘	๑๑๗	๑๓๐
๓๒	หมู่บ้านเปรมฤทัย๑/๒	๒๖/๐๗/๒๕๔๘	ช.รามอินทรา๔๖	ชุมชนบ้านจัดสรร	เจ้าของที่ดิน	๕๐	๑,๑๒๐	๔๖๘	๖๕๒	๒๒๖	๒๒๖
๓๓	อมรพันธุ์๑๓๕	๙/๑๒/๒๕๔๘	ช.สวนสยาม	ชุมชนบ้านจัดสรร	เจ้าของที่ดิน	๓๐	๕๔๖	๒๘๖	๒๖๐	๒๗๖	๓๗๒

ลำดับ ที่	ชื่อชุมชน	วันที่จัดตั้ง	สถานที่ตั้ง	ประเภทชุมชน	สภาพการถือครองที่ดิน	พื้นที่ /ไร่	ประชากร รวม	ชาย	หญิง	หลังคา เรือน	ครอบครัว
๓๔	หมู่บ้านแสงอรุณ	๒๙/๐๕/๒๕๔๙	ช.รามอินทรา๖๘	ชุมชนบ้านจัดสรร	เจ้าของที่ดิน	๑๒๐	๑,๒๘๕	๖๓๑	๖๕๔	๔๔๙	๔๕๓
๓๕	หมู่๓ร่วมใจพัฒนา	๓๑/๐๕/๒๕๔๙	ช.เสรีไทย๕๐	ชุมชนแออัด	เจ้าของที่ดิน	๑๐	๓๑๐	๑๕๔	๑๕๖	๑๓๘	๑๔๔
๓๖	คลองลำนูน	๓๑/๐๕/๒๕๔๙	ถ.กาญจนภิเษก	ชุมชนบ้านจัดสรร	เจ้าของที่ดิน	๒.๕	๑๕๙	๙๕	๖๔	๕๓	๕๓
๓๗	สน.คันทนายาว	๓๑/๐๕/๒๕๔๙	ช.คูบอน๓๓	เคหะชุมชน	ที่ราชพัสดุ	๑๘	๗๘๐	๓๖๖	๔๑๔	๑๒๙	๑๒๙
๓๘	รามอินทรา๘๓,๘๕	๒๕/๐๘/๒๕๔๙	ช.รามอินทรา๘๓,๘๕	ชุมชนแออัด	เจ้าของที่ดิน	๑๑	๑,๓๐๙	๕๙๕	๗๑๔	๒๑๐	๒๑๕
๓๙	ซอยคูบอน๒๕	๒๓/๑๐/๒๕๕๐	ช.คูบอน๒๕	ชุมชนเมือง	เจ้าของที่ดิน	๓๗	๖๒๐	๒๙๙	๓๒๑	๑๐๕	๑๐๕
๔๐	ชุมชนหมู่บ้านอมรวิวัฒน์	๑๘/๑๑/๒๕๕๓	ช.นวมินทร์๑๖๓	ชุมชนเมือง	เจ้าของที่ดิน	๓๐	๔๐๐	๑๘๒	๒๑๘	๑๐๐	๑๐๐
๔๑	ชุมชนรามอินทรา ๘๙,๙๑	๓๐/๑๑/๒๕๕๕	ช.รามอินทรา๘๙,๙๑	ชุมชนเมือง	เจ้าของที่ดิน	๓๐	๓๒๑	๑๔๙	๑๗๒	๑๐๗	๑๑๗

แบบสอบถามผู้เข้ารับการอบรม โครงการชุมชนร่วมใจเฝ้าระวังภัยยาเสพติด

ส่วนที่ ๑ ข้อมูลส่วนตัว

คำชี้แจง ให้ทำเครื่องหมาย ✓ ในช่องว่าง หน้าข้อความและกรอกข้อความลงในช่องว่าง

๑. เพศ

 ชาย หญิง

๒. อายุ.....ปี

๓. ภูมิลำเนาเดิม

 กรุงเทพมหานคร ต่างจังหวัด

๔. ระดับการศึกษา.....

๕. อาชีพ.....

ส่วนที่ ๒ ความคิดเห็น

คำชี้แจงให้ทำเครื่องหมาย ✓ ในช่อง ที่ตรงกับความเป็นจริง

มากที่สุด = ๕ มาก = ๔

ปานกลาง = ๓ น้อย = ๒

น้อยที่สุด = ๑

รายการ	ระดับความคิดเห็น				
	น้อยที่สุด	น้อย	ปานกลาง	มาก	มากที่สุด
๒.๑ หลังการอบรมท่านมีความรู้ความเข้าใจและเห็นประโยชน์ของการมีส่วนร่วมหรือไม่					
๒.๒ เนื้อหาสาระในการอบรมมีความเหมาะสมกับสถานการณ์ปัจจุบันหรือไม่					
๒.๓ ท่านสามารถนำความรู้ไปปรับใช้ให้เกิดประโยชน์ต่อครอบครัวและชุมชนของท่านได้หรือไม่					
๒.๔ ท่านได้รับความรู้และประสบการณ์ใหม่ๆ ในการอบรมครั้งนี้หรือไม่					
๒.๕ ท่านเข้าใจในเรื่องของการมีส่วนร่วมหรือไม่					

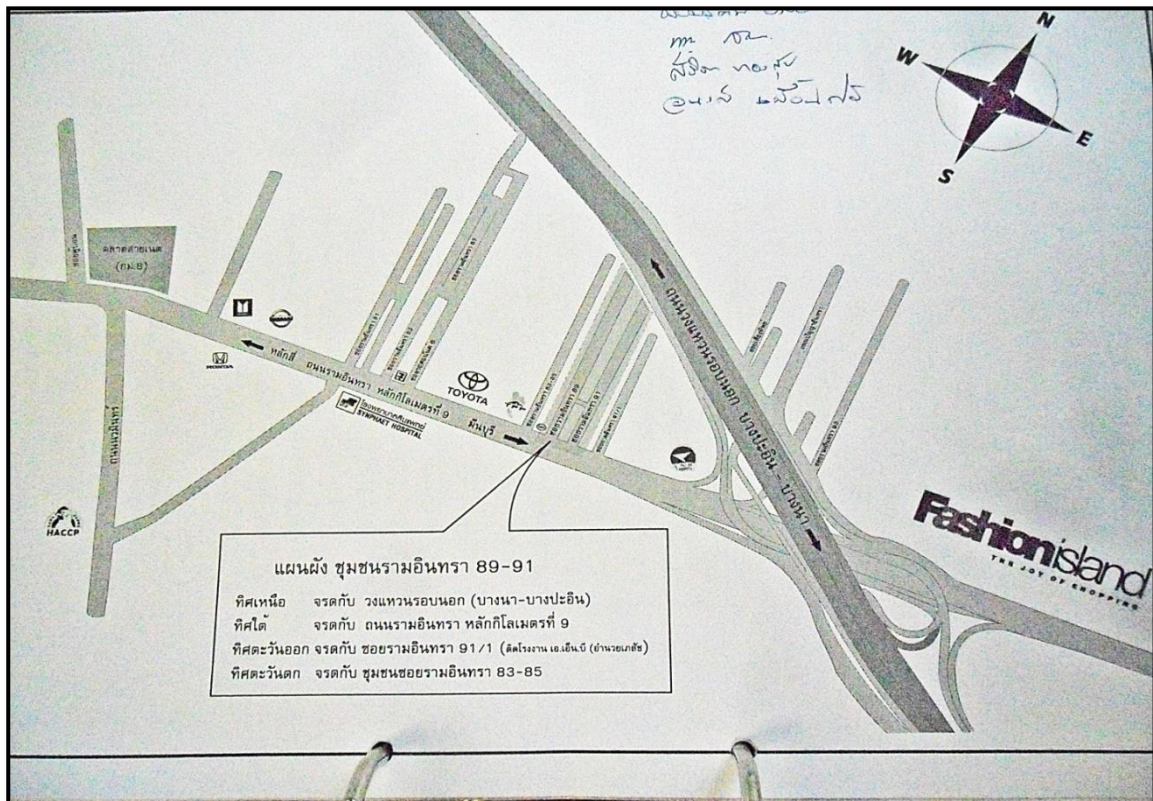
ภาพประกอบ

ข้อมูลพื้นฐาน “ชุมชนรามอินทรา ๘๕,๘๑”

- ที่ตั้ง ชอยรามอินทรา ๘๕ ถนนรามอินทรา
แขวงรามอินทรา เขตคันนายาว กรุงเทพมหานคร
- ทิศเหนือ ติดถนนวงแหวนรอบนอกบางนา – บางปะอิน
- ทิศใต้ ติดถนนรามอินทรา หลักกิโลเมตรที่ ๕
- ทิศตะวันออก ติดโรงงานอำนวยการเกษิซ
- ทิศตะวันตก ติดชุมชนรามอินทรา ๘๓,๘๕



แผนที่ชุมชน

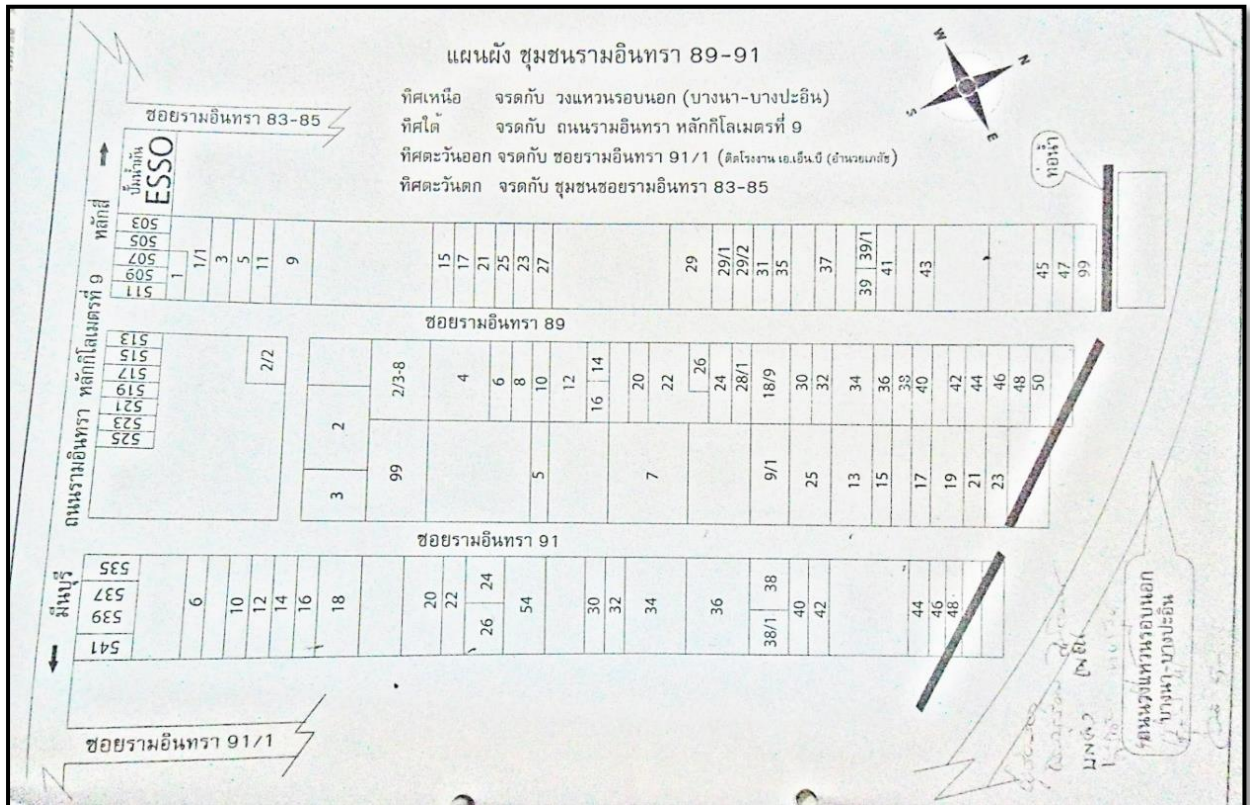


สถานที่สำคัญในชุมชนและบริเวณใกล้เคียง

- ✓ โรงเรียนวัดคูบัว
- ✓ ศูนย์การค้าแฟชั่นไอส์แลนด์
- ✓ วัด / มัสยิด :
 - วัดคูบัว
 - มัสยิด (ไม่มี)
- ✓ สถานที่ราชการ :
 - กองบังคับการตำรวจทางหลวงที่ ๘
 - สถานีตำรวจนครบาลคันนายาว

การจดทะเบียนเป็นชุมชน : ได้รับการจดทะเบียนเป็นชุมชนตามระเบียบกรุงเทพมหานครว่าด้วยชุมชนและกรรมการชุมชนฯ เมื่อวันที่ ๓๐ พฤศจิกายน ๒๕๕๕

ประเภทการถือครองที่ดิน : ที่ดินเป็นของตนเอง ๑๐๐%



จำนวนหลังคาเรือน : ๑๐๗ หลังคาเรือน

- ✓ จำนวนประชากรทั้งสิ้น ๓๒๑ คน
 - ชาย ๑๔๕ คน
 - หญิง ๑๗๖ คน
- ✓ จำนวนเด็ก ๖ คน
- ✓ จำนวนเยาวชน ๕๔ คน
- ✓ จำนวนประชากรแฝงโดยประมาณ ๔๕๐ คน

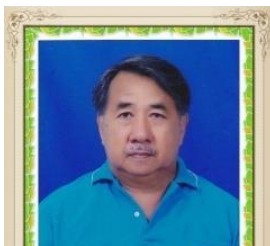
อาชีพของคนในชุมชน

- ✓ รับราชการ/รัฐวิสาหกิจ ๑๓.๐๕ %
- ✓ แม่บ้าน/ว่างงาน ๓๐.๗๖ %
- ✓ รับจ้าง ๔๑.๗๔ %
- ✓ อื่นๆ ๑๔.๔๑ %

คณะกรรมการชุมชนรามอินทรา ๘๕,๕๑ (แต่งตั้งเมื่อ ๒๖ พฤษภาคม ๒๕๕๖ ครบวาระ ๒๕ พฤษภาคม ๒๕๕๘)



รองประธานกรรมการ
(นายประสิทธิ์ วงศ์ทับทิม)



ประธานกรรมการ
(นายธรรมรัตน์ วงษ์อนันต์)



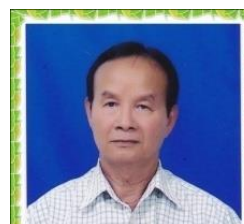
รองประธานกรรมการ
(นางอนงค์ เพี้ยนศรี)



เลขานุการ
(นายบุญชัย สว่างเนตร)



เหรัญญิก/นายทะเบียน
(นายชูชีพ พึ่งพิโนจ)

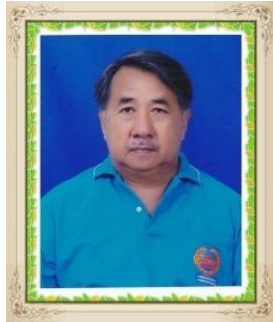


กรรมการ
(นายบุญส่ง ชมชื่น)

คณะกรรมการด้านการป้องกันและแก้ไขปัญหาเสพติดชุมชนราอินทรา ๘๕,๕๑



รองประธานกรรมการ
(นายประสิทธิ์ วงศ์ทับทิม)



ประธานกรรมการ
(นายธรรมรัตน์ วงษ์อนันต์)



เลขานุการ
(นายบุญชัย สว่างเนตร)



กรรมการ
(นายบุญส่ง ชมชื่น)



กรรมการ
(นางสิขันธ์ สุดสวาท)



กรรมการ
(นางสาวกนกพร กู)



กรรมการ
(นางรัชณี วงษ์อนันต์)

เครือข่ายสำคัญของชุมชน



อาสาสมัครตำรวจบ้าน



สโมสรโรตารีคันทันยาว



อาสาสมัครสาธารณสุข

เครือข่ายในชุมชน

- ✓ อาสาสมัครร่วมใจป้องกันภัยยาเสพติด
- ✓ อาสาสมัครสาธารณสุข
- ✓ อาสาสมัครตำรวจบ้าน
- ✓ ชมรม To Be Number One
- ✓ กองทุนแม่ของแผ่นดิน
- ✓ กลุ่มอาชีพ

เครือข่ายสนับสนุนการดำเนินงานกิจกรรมของชุมชน

- ภาครัฐ → งบสนับสนุนการพัฒนาชุมชน → สน.คันทันยาว → สำนักงานเขตคันทันยาว
- ภาคเอกชน → สโมสรโรตารีคันทันยาว → ผู้ประกอบการในชุมชน (โรงงาน เอ.เอ็น.บี อำนวยเภสัช)
- กองทุนพระราชทาน → กองทุนแม่ของแผ่นดิน

สภาพชุมชน



สถานประกอบการ

บ้านเช่า

สถานการณ์ปัญหาเสพติดในชุมชนรามอินทรา ๘๕,๘๖

- ✓ ผู้เสพ/ผู้ติด : พบ ๕ ราย
- ✓ ผู้ค้า : พบ ๒ ราย
- ✓ กลุ่มเสี่ยง
- ✓ พื้นที่เสี่ยง : ๒ จุด

พื้นที่เสี่ยง



บริเวณท้ายซอยที่เชื่อมกับชุมชนข้างเคียง

บริเวณจุดพักรถท้ายซอย