

รายงานการศึกษาส่วนบุคคล
(Individual Study)

เรื่อง แนวทางการจัดสีลมถนนคนเดินตลาดยุคใหม่

จัดทำโดย นายศศิพงษ์ เศวตนั้นทิกุล
ตำแหน่ง นักพัฒนาสังคมชำนาญการ
สังกัด ฝ่ายพัฒนาชุมชนและสวัสดิการ
สำนักงานเขตบางรัก

รายงานนี้เป็นส่วนหนึ่งของการฝึกอบรม
หลักสูตรนักบริหารมหานครระดับต้น รุ่นที่ ๒๘
สถาบันพัฒนาข้าราชการกรุงเทพมหานคร
ประจำปีงบประมาณ พ.ศ.๒๕๕๙

๑. ชื่อเรื่อง แนวทางการจัดสี่มถนนคนเดินตลาดยุคใหม่

๒. หลักการและเหตุผล

ด้วยรัฐบาลโดยพลเอกประยุทธ์ จันทร์โอชา นายกรัฐมนตรีมีดำริให้ดำเนินการจัดตลาดนัดชุมชนบริเวณริมคลองผดุงกรุงเกษม ด้านข้างทำเนียบรัฐบาลอย่างต่อเนื่อง ภายหลังจากที่มีการจัดงาน “ตลาดกล้วยไม้คุณภาพ” ในเดือนมกราคม ๒๕๕๘ งาน “ตลาดน้ำวิถีไทยคลองผดุงกรุงเกษม” ซึ่งจัดควบคู่กับงาน “วิถีข้าว:วิถีไทย The rice : Thainess” ก็มีการจัดตลาดนัดชุมชนขึ้น และได้รับการตอบรับอย่างดีจากประชาชน ซึ่งมีการแถลงข่าวครบ “๑ ปี การดำเนินโครงการตลาดคลองผดุงเกษม” เมื่อวันที่ ๒๙ ธันวาคม ๒๕๕๘ โดยมีผลการดำเนินงานตลอดทั้งปีรวมทั้งสิ้น ๑๓ งาน มีร้านค้า/ผู้ประกอบการ เข้าร่วมจำหน่ายในงาน ๑,๓๗๕ ร้าน/ราย ผู้เข้าชมงาน รวม ๑,๖๗๖,๒๘๖ คน รวมยอดจำหน่ายและยอดสั่งซื้อ ทั้งสิ้นกว่า ๑,๐๐๐ ล้านบาท ปัจจุบันการดำเนินงานตลาดคลองผดุงกรุงเกษมได้มีการขยายผลไปสู่การจัดตลาดนัดในภูมิภาคต่าง ๆ และ ๔ มุมเมืองของกรุงเทพมหานครและปริมณฑล และมีการจัดตลาดนัดชุมชน ๔ ภาค ได้แก่ ภาคเหนือที่จังหวัดตาก ภาคตะวันออกเฉียงเหนือที่จังหวัดบุรีรัมย์ ภาคใต้ที่จังหวัดกระบี่ และภาคกลางที่จังหวัดราชบุรี

กรุงเทพมหานคร มีแผนพัฒนากรุงเทพมหานคร ๒๐ ปี (พ.ศ.๒๕๕๖ – ๒๕๗๕) โดยมีแนวความคิดว่าใน ๒๐ ปีข้างหน้า เมืองกรุงเทพมหานครจะก้าวขึ้นเป็น “มหานครแห่งเอเชีย” กรุงเทพฯจะเป็นเมืองหลวงของเอเชีย เป็นพลังสำคัญในการขับเคลื่อนเศรษฐกิจสังคมในภูมิภาคอาเซียน และในทวีปเอเชีย และจากการกำหนดวิสัยทัศน์กรุงเทพฯ ๒๕๗๕ ซึ่งประกอบด้วย ๖ มิติ ได้แก่ มหานครปลอดภัย มหานครสีเขียว สะดวกสบาย มหานครสำหรับทุกคน มหานครกะทัดรัด มหานครประชาธิปไตย และมหานครแห่งเศรษฐกิจและการเรียนรู้ ทำให้มีการกำหนดประเด็นยุทธศาสตร์การพัฒนากรุงเทพมหานคร ๗ ประเด็นยุทธศาสตร์ ได้แก่ มหานครปลอดภัย มหานครสีเขียวสะดวกสบาย มหานครสำหรับทุกคน มหานครกะทัดรัด มหานครประชาธิปไตย มหานครแห่งเศรษฐกิจและการเรียนรู้ และการบริหารจัดการ โดยในปี ๒๕๕๙ มีการกำหนดวิสัยทัศน์ : กรุงเทพมหานครเป็นศูนย์กลางในภูมิภาคเอเชียตะวันออกเฉียงใต้ และมุ่งสู่มหานครน่าอยู่อย่างยั่งยืน ประกอบกับผู้ว่าราชการกรุงเทพมหานครมีนโยบาย “รักกรุงเทพฯ ร่วมสร้างกรุงเทพฯ” ให้เป็น ๑.มหานครแห่งความปลอดภัย ๒.มหานครแห่งความสุข ๓.มหานครสีเขียว ๔.มหานครแห่งการเรียนรู้ ๕.มหานครแห่งโอกาสของทุกคน และ ๖.มหานครแห่งอาเซียน จากแผนพัฒนากรุงเทพมหานครที่ได้กล่าวแล้ว ในประเด็นยุทธศาสตร์ที่ ๓ มหานครสำหรับทุกคน ซึ่งได้กำหนดประเด็นยุทธศาสตร์ย่อยที่ ๓.๒ เมืองแห่งโอกาสทางเศรษฐกิจ ทำให้กรุงเทพมหานครในฐานะองค์กรปกครองส่วนท้องถิ่นพิเศษ ซึ่งมีอำนาจหน้าที่ตามพระราชบัญญัติระเบียบบริหารราชการกรุงเทพมหานคร พ.ศ. ๒๕๒๘ ในการสนองตอบนโยบายรัฐบาลและกำหนดแนวทางในการดำเนินการดูแลทุกข์สุขของประชาชน จึงการกำหนดแนวนโยบายการจัดตลาดกลางกรุง เพื่อกระตุ้นเศรษฐกิจและสร้าง

รายได้ให้แก่ประชาชน ซึ่งได้จัดทดลองนำร่องถนนคนเดินสีลม (กลุ่มกรุงเทพใต้) และดำเนินการบริเวณอื่น ๆ ในพื้นที่กรุงเทพมหานครอีก ๖ แห่ง ได้แก่

๑. กลุ่มเขตกรุงเทพเหนือ บริเวณถนนแจ้งวัฒนะ ซอย ๕ เขตหลักสี่
๒. กลุ่มเขตกรุงเทพใต้ บริเวณใต้สะพานพระราม ๙ เขตราชบุรีบูรณะ
๓. กลุ่มเขตกรุงเทพเหนือ บริเวณถนนบางขุนนนท์ เขตบางกอกน้อย
๔. กลุ่มเขตกรุงเทพกลาง จำนวน ๒ แห่ง ได้แก่ ถนนข้าวสาร เขตพระนคร และถนนเยาวราช เขตสัมพันธวงศ์
๕. กลุ่มเขตกรุงเทพตะวันออก บริเวณถนนรามคำแหงซอย ๒๔ เขตบางกะปิ

สำนักงานเขตบางรัก เป็นพื้นที่เขตชั้นใน ที่มีพื้นที่การปกครอง ๕.๕๔ ตารางกิโลเมตร มีถนนหลักสำคัญ หลายสาย อาทิเช่น ถนนพระรามสี่ ถนนสาทร ถนนเจริญกรุง ถนนสุรวงศ์ และถนนสีลม เป็นต้น โดยเฉพาะถนนสีลม ถนนสายสำคัญในเขตบางรัก กรุงเทพมหานคร เป็นถนนคอนกรีตขนาดกว้าง ๖ ช่องทางจราจร มีช่องจอดรถและบาทวิถีทั้งสองข้าง ความยาวประมาณ ๒.๗๘ กิโลเมตร เริ่มตั้งแต่ถนนเจริญกรุง (แยกบางรัก) ไปทางทิศตะวันออกเฉียงเหนือ ตัดกับถนนมเหล็ก-ถนนสุรศักดิ์ (แยกสุรศักดิ์) ถนนประมวญ(แยกประมวญ) ถนนเดโช (แยกเดโช) ถนนนราธิวาสราชนครินทร์ (แยกสีลม-นราธิวาส) และถนนคอนแวนต์ (แยกคอนแวนต์) และไปสิ้นสุดที่ถนนพระรามที่ ๔ (แยกศาลาแดง) สีลมเป็นถนนที่มีเกาะกลางและมีต้นไม้ใหญ่ปลูกเรียงรายไปตลอดแนวถนนจำนวน ๔๘๓ ต้น และเป็นถนนสำคัญสายแรกที่เดินสายไฟฟ้าและสายโทรศัพท์ไว้ใต้ดิน ถนนสีลมสร้างขึ้นในสมัยรัชกาลที่ ๔ พร้อม ๆ กับถนนเจริญกรุง ถนนบำรุงเมือง และถนนเฟื่องนคร เดิมเรียกชื่อว่า "ถนนขวาง" เดิมเป็นคันดินที่เกิดจากการขุดคลองเพื่อเชื่อมคลองบางรักกับคลองถนนตรง คันดินจึงกลายเป็นถนนที่เรียกกันว่าถนนขวาง ชาวต่างประเทศได้นำเครื่อง *สีลม* ซึ่งใช้สำหรับการวิดน้ำมาติดตั้งที่ถนนขวาง โดยที่บริเวณทั่วไปยังเป็นทุ่งนาโล่ง เครื่องสีลมวิดน้ำจึงดูเด่นและกลายเป็นชื่อเรียกของถนนมาถึงปัจจุบัน ถนนสีลมมีสำนักงานใหญ่ธนาคาร โรงแรม อาคารสำนักงาน ตลอดจนศูนย์การค้าขนาดใหญ่เรียงรายอยู่ทั้งสองฟากถนน เป็นถนนท่องเที่ยวที่เป็นแหล่งซื้อสินค้าและขายของที่ระลึกสำหรับนักท่องเที่ยวตามบาทวิถีในเวลากลางวัน รวมทั้งใน "ซอยละลายทรัพย์" นอกจากนี้ ยังมีโครงการวัฒนธรรมปิดเป็นถนนคนเดินในวันอาทิตย์ ถนนสีลมยังได้ชื่อว่าเป็นถนนการเมืองยุคใหม่จากการเดินขบวนของนักธุรกิจเพื่อขับไล่ นายกรัฐมนตรีให้ออกจากตำแหน่ง ถนนสีลมจึงเป็นถนนที่มีเรื่องราวทางประวัติศาสตร์ที่ยาวนาน ในปัจจุบันถนนสีลมนับได้ว่าเป็นถนนสายธุรกิจสายสำคัญสายหนึ่งของกรุงเทพมหานคร ดังมีผู้ขนานนามถนนสีลมว่า "วอลล์สตรีทของกรุงเทพฯ" และอาจจะเรียกได้ว่าถนนสีลมเป็นถนนสายเศรษฐกิจของประเทศไทยเลยก็ว่าได้

ดังนั้น เพื่อเป็นการสนองตอบนโยบายรัฐบาล และแผนพัฒนากรุงเทพมหานคร ในทางที่ส่งผลต่อความต้องการของประชาชนโดยตรง สำนักงานเขตบางรัก จึงกำหนดแนวทางการจัดสี่ลมนคนเดินตลาดยุคใหม่ ให้เป็นตลาดขายสินค้าของชุมชน ผลิตภัณฑ์กรุงเทพมหานคร (Bangkok Band) ผู้ประกอบการห้าง ร้าน โรงแรมในพื้นที่เขต ตลอดจนผู้ค้าหาบเร่แผงลอยที่ได้รับการยกเลิกจากนโยบายการยกเลิกผู้ค้าบนบาทวิถี เพื่อคืนทางเท้าให้ประชาชนได้รับความสะดวกในการสัญจรและใช้ประโยชน์สูงสุด

๓. วัตถุประสงค์

- ๓.๑ เพื่อมีแนวทางการจัดตลาดจำหน่ายสินค้าแบบถนนคนเดิน
- ๓.๒ เพื่อเป็นแหล่งท่องเที่ยวแห่งใหม่ของกรุงเทพมหานครและสำนักงานเขตบางรัก
- ๓.๓ เพื่อส่งเสริมการค้าขายของประชาชนเศรษฐกิจระดับรากหญ้า ผู้ประกอบการจกระดับโรงแรมในพื้นที่เขต

๔. เป้าหมาย

- ๔.๑ มีแนวทางการจัดตลาดถนนคนเดิน จำนวน ๑ เล่ม
- ๔.๒ มีตลาดสี่ลมนคนเดินเป็นตลาดใจกลางเมืองยุคใหม่ที่มีการขายสินค้าครบวงจรและมีการบริหารจัดการที่สะดวกสบาย จำนวน ๑ แห่ง

๕. ความรู้ที่นำมาใช้ในการจัดทำรายงาน

๕.๑ ความหมายของถนนคนเดิน

ถนนคนเดิน (อังกฤษ: Pedestrian mall) เป็นการใช้พื้นที่ถนนสำหรับการจัดกิจกรรม อาจมีการปิดการจราจรชั่วคราว หรือถาวร เพื่อให้คนเดินเท้าสามารถใช้พื้นที่ถนนในการทำกิจกรรมต่างๆได้ เช่น เป็นที่จัดงานทางด้านวัฒนธรรม การแสดง ขายสินค้า ขายอาหาร งานพาเหรด ตัวอย่างถนนที่มีการจัดเป็นถนนคนเดินในกรุงเทพฯ เช่น ถนนสีลม, ถนนข้าวสาร, ถนนพระอาทิตย์, ถนนพระจันทร์, ซอยประชาชนมิตร (ตรอกข้าวหลาม), ถนนเยาวราช, ถนนราชดำเนิน, ฯลฯ นอกจากกรุงเทพฯแล้ว ต่างจังหวัดยังมีถนนคนเดินอีกเป็นจำนวนมาก (วิกิพีเดีย สารานุกรมเสรี :

<https://th.wikipedia.org/wiki/ถนนคนเดิน>)

ถนนคนเดิน (Walking Street) เป็นหนึ่งในแนวคิดการพัฒนาเมืองและการกำหนดใช้พื้นที่เมืองให้สอดคล้องกับวิถีชีวิตชุมชน ซึ่งเป็นแนวทางการพัฒนาและการใช้ประโยชน์พื้นที่ในเมือง ในหลายประเทศก็ได้กลายเป็นที่รู้จักในฐานะแหล่งรวมงานศิลปะ วรรณศิลป์ จิตรกรรม ฯลฯ ตลอดจนเป็นสถานที่ท่องเที่ยว ซึ่งนักท่องเที่ยวต่างชาติจะต้องแวะมาเยี่ยมชมเยือน

ถนนคนเดินในประเทศไทย เริ่มต้นขึ้นครั้งแรก ที่ถนนสีลม เป็นต้นแบบของ “โครงการ ถนนคนเดินในประเทศไทย” เป็นเวลา ๗ สัปดาห์ จากการตอบรับถนนคนเดินที่สีลม ทำให้รัฐบาลเห็น ว่ารูปแบบกิจกรรม “ถนนคนเดิน” นอกเหนือจากจะสอดคล้องกับแผนพัฒนาเมือง โดยเฉพาะเมืองใหญ่ ในภูมิภาค ดังเช่น จังหวัดเชียงใหม่ ยังสามารถปรับปรุงรูปแบบกิจกรรมใน “ถนนคนเดิน” ให้สอดคล้องกับ ความต้องการท้องถิ่นได้อย่างเหมาะสมทั้งในด้านการส่งเสริมการท่องเที่ยว การกระตุ้นเศรษฐกิจชุมชน ตลอดจนการส่งเสริมคุณภาพชีวิตสำหรับคนในเมืองใหญ่นั้นๆ (ศูนย์สนเทศภาคเหนือ สำนักหอสมุด มหาวิทยาลัย : http://library.cmu.ac.th/ntic/knowledge_show.php?docid=๑๘)

๕.๒ หลักการสร้างการมีส่วนร่วมของประชาชน

หมายถึง การเปิดโอกาสให้ประชาชนและผู้ที่เกี่ยวข้องทุกภาคส่วนของสังคมได้เข้ามามี ส่วนร่วมกับภาครัฐการนี้ International Association for Public Participation ได้แบ่งระดับของ การสร้างการมีส่วนร่วมของประชาชนเป็น ๕ ระดับ ดังนี้

๑. การให้ข้อมูลข่าวสาร ถือเป็น การมีส่วนร่วมของประชาชนในระดับต่ำที่สุด แต่เป็นระดับที่ สำคัญที่สุด เพราะเป็นก้าวแรกของการที่ภาครัฐจะเปิดโอกาสให้ภาคเอกชนและประชาชนเข้าสู่ กระบวนการมีส่วนร่วมในเรื่องต่าง ๆ วิธีการให้ข้อมูลสามารถใช้ช่องทางต่าง ๆ เช่น เอกสารสิ่งพิมพ์ การ เผยแพร่ข้อมูลข่าวสารผ่านทางสื่อต่าง ๆ การจัดนิทรรศการ จัดหมายข่าว การจัดงานแถลงข่าว การติด ประภาศ และการให้ข้อมูลผ่านเว็บไซต์ เป็นต้น

๒. การรับฟังความคิดเห็น เป็นกระบวนการที่เปิดให้ภาคเอกชนและประชาชนมีส่วนร่วมใน การให้ข้อมูลข้อเท็จจริงและความคิดเห็นเพื่อประกอบการตัดสินใจของหน่วยงานภาครัฐด้วยวิธีต่าง ๆ เช่น การรับฟังความคิดเห็น การสำรวจความคิดเห็น การจัดเวทีสาธารณะ การแสดงความคิดเห็นผ่าน เว็บไซต์ เป็นต้น

๓. การเกี่ยวข้อง เป็นการเปิดโอกาสให้ภาครัฐ เอกชนและประชาชนมีส่วนร่วมในการ ปฏิบัติงาน หรือร่วมเสนอแนะทางที่นำไปสู่การตัดสินใจ เพื่อสร้างความมั่นใจว่าข้อมูลความคิดเห็นและ ความต้องการของทุกภาคส่วนก็เป็นสิ่งสำคัญ ถึงแม้ว่าจะเป็นจุดเล็ก ๆ ก็จะต้องถูกนำไปพิจารณาเป็น ทางเลือกในการบริหารงานของภาครัฐด้วยเช่นกัน เช่น การประชุมเชิงปฏิบัติการเพื่อพิจารณาประเด็น นโยบายสาธารณะ เป็นต้น

๔. ความร่วมมือ เป็นการให้ภาครัฐ ภาคเอกชน กลุ่มผู้ค้า ผู้ประกอบการต่าง ๆ และกลุ่ม ประชาชน ผู้แทนภาคสาธารณะมีส่วนร่วม โดยเป็นหุ้นส่วนกับภาครัฐในทุกขั้นตอนของการตัดสินใจ และมีการดำเนินกิจกรรมร่วมกันอย่างต่อเนื่อง เช่น คณะกรรมการที่มีฝ่ายประชาชนร่วมเป็นกรรมการ เป็นต้น

๕. การเสริมอำนาจแก่ประชาชน เป็นขั้นที่ให้บทบาทประชาชนในระดับสูงที่สุด โดยให้ ประชาชนเป็นผู้ตัดสินใจ เช่น การลงประชามติในประเด็นสาธารณะต่าง ๆ การจัดทำแบบสำรวจความ พึงพอใจต่อโครงการ เพื่อนำมาปรับปรุงแก้ไข การทำโครงการและกิจกรรมต่างๆที่เกิดจากความ ต้องการของประชาชน เป็นต้น

ดังนั้นจากข้อความที่กล่าวมาทำให้รู้ว่าทั้งทางภาครัฐ ภาคเอกชนและภาคประชาชนควรมีการสร้างหลักการมีส่วนร่วมเข้าด้วยกัน เพื่อให้ต่างฝ่ายได้รับรู้ถึงปัญหาและความต้องการไปพร้อมกัน ภาคเอกชนหรือประชาชนก็จะมีส่วนร่วมมากยิ่งขึ้นในการทำกิจกรรมและการพัฒนา เพื่อพื้นที่ของตนเอง ถึงแม้อาจไม่ใช่พื้นที่ที่อยู่อาศัยแต่ก็เป็นพื้นที่ทำมาหากินให้มีความเข้มแข็งยั่งยืนมากยิ่งขึ้น เพราะการมีส่วนร่วมเป็นหลักประกันที่สำคัญที่จะทำให้ประชาชนทุกคนดำเนินชีวิตอยู่ด้วยกันได้อย่างมีความสุข

๕.๓ การวิเคราะห์สภาพแวดล้อม

การจัดงานสี่มถนคนเดินตลาดยุคใหม่ ได้นำหลักการวิเคราะห์ SWOT มาพิจารณาศึกษา แนวโน้มและผลสำเร็จของการจัดงานว่าสามารถนำไปแนวทางในการจัดทำและตัวอย่างให้กับเขตอื่นนำไปปฏิบัติงาน โดยจากการศึกษามีปัจจัยที่ต้องนำไปวิเคราะห์ ดังนี้

ปัจจัยภายใน	
จุดแข็ง Strength	<ol style="list-style-type: none"> ๑. ผู้บริหารเขตบางรักและบุคลากรให้ความสำคัญ พร้อมให้การสนับสนุนนโยบายและมีความร่วมมือร่วมใจในการดำเนินงาน ๒. สำนักงานเขตจัดตลาดรองรับการจำหน่ายสินค้า Bangkok Band และสินค้า OTOP ในพื้นที่เขต ๓. ผู้ค้าหาบเร่แผงลอยและทั่วไปได้มีสถานที่ขายสินค้าแห่งใหม่ ๔. มีการกระจายรายได้ภาคประชาชน ธุรกิจและเพิ่มศักยภาพทางเศรษฐกิจในครัวเรือนและเศรษฐกิจของกรุงเทพมหานคร ๕. เปิดโอกาสให้มีพื้นที่สำหรับเด็ก เยาวชนและประชาชนได้มีเวทีสำหรับการแสดงออก ๖. เป็นย่านที่มีคนทำงานและนักท่องเที่ยวทั้งชาวไทยและชาวต่างชาติจำนวนมาก ๗. ประชาชนได้ซื้อสินค้าราคาถูก มีสินค้าให้เลือกจำนวนมากและหลากหลายชนิด
จุดอ่อน Weakness	<ol style="list-style-type: none"> ๑. เจ้าหน้าที่มีภารกิจหลายด้าน ไม่เชี่ยวชาญด้านการจัดถนนคนเดิน ๒. พื้นที่การจัดงานมีบริเวณกว้าง บุคลากรในการดูแลไม่เพียงพอ ๓. บุคลากรมีช่องทางในการหาผลประโยชน์ได้ ๔. การจัดงานไม่เก็บค่าใช้จ่าย กรุงเทพมหานครขาดการสนับสนุนงบประมาณ ๕. ผู้ค้าบางรายไม่ปฏิบัติตามกติกาที่กำหนด

ปัจจัยภายนอก	
โอกาส Opportunity	๑. กรุงเทพมหานคร สนองตอบนโยบายรัฐบาลในการจัดทำตลาด และกำหนด ยุทธศาสตร์การพัฒนาเศรษฐกิจเป็นแผนพัฒนากรุงเทพมหานคร ๒. กรุงเทพมหานครมีหน่วยงานในสังกัดครอบคลุมทุกด้านในการสนับสนุน การจัดงาน ๓. ได้รับการสนับสนุนจากภาครัฐ ภาคเอกชน ประชาชนและหน่วยงานที่เกี่ยวข้อง ๔. กรุงเทพมหานครใช้เป็นสถานที่รองรับผู้ค้าซึ่งได้ทำการยกเลิกผู้ค้าหาบเร่ แผงลอยบนบาทวิถี ๕. การคมนาคมสะดวก หลากหลายและปลอดภัย เนื่องจากมีรถไฟฟ้าบนดิน และรถไฟฟ้าใต้ดิน ๖. กรุงเทพมหานครและสำนักงานเขตมีแหล่งท่องเที่ยวแห่งใหม่สำหรับ นักท่องเที่ยว
อุปสรรค Threats	๑. การร้องเรียนจากประชาชนบางกลุ่มที่ได้รับผลกระทบจากการปิดถนน ๒. หากเกิดฝนตกหรือพายุ จะทำให้สินค้าเสียหายและอันตรายจากไฟฟ้าดูด หรือช็อตได้ ๓. มิจฉาชีพเข้ามาแผงตัวปะปนกับนักท่องเที่ยว

จากผลการวิเคราะห์สภาพสิ่งแวดล้อม จะเห็นว่า จุดอ่อนส่วนใหญ่อยู่ที่เจ้าหน้าที่มีภาระงาน มาก มีจำนวนไม่เพียงพอ ประกอบกับไม่มีงบประมาณสนับสนุนจึงอาจสุ่มเสี่ยงต่อการหาผลประโยชน์ได้ จึงมีความจำเป็นต้องมีการจัดการให้เป็นระบบว่าบุคลากรในแต่ละส่วนมีหน้าที่ความรับผิดชอบอะไร จึง ต้องนำกลยุทธ์เชิงแก้ไข (SWOT Analysis) มาทำการวิเคราะห์โดยการจัดประชุมแบ่งหน้าที่ความ รับผิดชอบที่ชัดเจน หน่วยงานใดมีหน้าที่อย่างไรทำในส่วนนั้น ขอบเขตของการดำเนินการมีแค่ไหน มี การแบ่งงานกันทำอย่างเป็นระบบ เพื่อจะได้ไม่ให้เกิดเจ้าหน้าที่สามารถรับผิดชอบในส่วนงานที่ได้รับมอบ หมายเท่านั้น เป็นกันป้องกันการหาประโยชน์อีกทางหนึ่ง ทั้งยังเป็นแนวทางในการดำเนินการต่อไปใน อนาคตอย่างเป็นระบบ ไม่ให้เกิดความซ้ำซ้อน เป็นตัวอย่างของการจัดการระบบตลาดสี่ลมถนนคนเดิน ยุคใหม่ที่มีการบริหารจัดการที่ดี สามารถนำไปประยุกต์ใช้กับสถานที่อื่น ๆ ได้อย่างมีประสิทธิภาพ

๖. กรอบแนวทางการดำเนินการและผู้มีส่วนเกี่ยวข้อง

๖.๑ กรอบแนวทางการดำเนินการ

การจัดสี่ลมถนนคนเดินตลาดยุคใหม่ เป็นการดำเนินการของกรุงเทพมหานคร โดยใช้หลักการมี ส่วนร่วมของภาครัฐ ภาคเอกชน ประชาชนและหน่วยงานที่เกี่ยวข้องจำนวนมาก ซึ่งไม่ต้องใช้ งบประมาณของทางราชการ ประกอบกับไม่ต้องให้ประชาชนและผู้ค้าต้องเสียค่าใช้จ่าย เป็นการทำให้ ประชาชนอย่างแท้จริง และแนวทางที่ได้วิเคราะห์จะนำไปสู่ความสำเร็จ ผู้เข้ารับการอบรมจึงได้กำหนด แนวทางการดำเนินการจัดสี่ลมถนนคนเดินตลาดยุคใหม่ โดยแบ่งเป็น ๓ ขั้นตอน ดังนี้

๖.๑.๑ ขั้นตอนการเตรียมการ

๑. การประชุม กำหนด วางแผน

การกำหนดการประชุมผู้บริหารกรุงเทพมหานคร โดยประธานที่ปรึกษาของผู้ว่าราชการกรุงเทพมหานคร (ดร.วัลลภ สุวรรณดี) เชิญรองปลัดกรุงเทพมหานคร (นางรัชณีวรรณ อัครวิธานนท์) สำนักการโยธา สำนักวัฒนธรรม กีฬาและการท่องเที่ยว สำนักการศึกษา สำนักสิ่งแวดล้อม สำนักเทศกิจ สำนักป้องกันและบรรเทาสาธารณภัย กองบัญชาการตำรวจนครบาล สำนักงานเขตบางรัก และกองประชาสัมพันธ์ เพื่อชี้แจงทำความเข้าใจในการดำเนินการงานสัลมถนนคนเดิน เพื่อเป็นตลาดรองรับผู้ค้าที่ได้รับการยกเลิกผู้ค้าหาบเร่แผงลอย ผู้ค้าทั่วไป เป็นสถานที่ท่องเที่ยวแห่งใหม่ ส่งเสริมเศรษฐกิจระดับรากหญ้า และสร้างการมีส่วนร่วมจากผู้ประกอบการในพื้นที่ พร้อมทั้งเป็นจัดตลาดรองรับผลิตภัณฑ์ OTOB และสินค้า Bangkok Band จำนวน ๓ ครั้ง สรุปได้ดังนี้

ครั้งที่ ๑ ประชุมชี้แจง วางแนวทางการดำเนินงาน กำหนดรูปแบบ ตั้งคณะทำงานงานสัลมถนนคนเดินและดำเนินการสำรวจจัดทำผังบริเวณพื้นที่

ครั้งที่ ๒ คณะทำงานนำผลการสำรวจ และรูปแบบนำเสนอที่ประชุม และสรุปโดยจัดให้มีการจัดสัลมถนนคนเดินบนถนนสีลม ตั้งแต่แยกศาลาแดงถึงแยกนรารมย์ กำหนดกรอบการจัดงานเป็นทุกวันอาทิตย์ เดือนละ ๒ ครั้ง ระหว่างเวลา ๑๕.๐๐ – ๒๑.๐๐ น. (ปิดถนนระหว่างเวลา ๑๒.๐๐ – ๒๒.๐๐ น.) เริ่มตั้งแต่เดือนธันวาคมเป็นต้นไป โดยภายในงานจัดให้มีเวทีการแสดง จำนวน ๑ เวที และการสำรวจพื้นที่ในการแบ่งแผงค้า จำนวนประมาณ ๘๐๐ แผงค้า และมอบหมายหน้าที่โดยคณะทำงานได้ร่างการแบ่งหน้าที่ความรับผิดชอบ ดังนี้

๑.๑ สำนักการโยธา

- จัดทำเวที โดยให้แล้วเสร็จก่อนเวลา ๑๒.๐๐ น. และเก็บเวทีหลังเวลา ๒๑.๐๐ น.
- ประสานงานการไฟฟ้านครหลวง เพื่อเชื่อมต่อกระแสไฟฟ้าให้เพียงพอใช้ภายในงาน

๑.๒ สำนักวัฒนธรรม กีฬาและการท่องเที่ยว

- สนับสนุนอุปกรณ์เครื่องขยายเสียง เครื่องดนตรี
- สนับสนุนนักดนตรี วงดนตรีและกิจกรรมการแสดง

๑.๓ สำนักการศึกษา

- สนับสนุนการแสดงจากโรงเรียนต่าง ๆ หรืออื่น ๆ

๑.๔ สำนักเทศกิจ

- สนับสนุนกำลังเจ้าหน้าที่เทศกิจในสังกัดสำนัก และสำนักงานเขตกลุ่มกรุงเทพใต้

๑.๕ สำนักสิ่งแวดล้อม

- สนับสนุนรถสุขาเคลื่อนที่ จำนวน ๓ คัน

๑.๖ สำนักป้องกันและบรรเทาสาธารณภัย

- วางแผนการป้องกันและบรรเทาการเกิดอัคคีภัย หรือช่วยเหลือผู้ประสบเหตุต่าง ๆ

๑.๗ สำนักพัฒนาสังคม

- คัดเลือก ประธานผู้ประกอบการ Bangkok Band เข้าร่วมขายสินค้าและจัดกิจกรรมส่งเสริมการขาย

๑.๗ กองบัญชาการตำรวจนครบาล

- อนุมัติการปิดถนนสี่ลมในช่วงของการจัดงาน
- สนับสนุนเจ้าหน้าที่ตำรวจกองบัญชาการตำรวจนครบาล ๖ และสถานีตำรวจนครบาลในพื้นที่ ในดูแลความสงบ เรียบร้อยและความปลอดภัย

๑.๘ สำนักงานเขตบางรัก

- ฝ่ายพัฒนาชุมชนและสวัสดิการสังคม จัดทำผังบริเวณการจัดงาน ประกาศและดำเนินการลงทะเบียนผู้ค้า จัดระเบียบผู้ค้า ประสานงานผู้ประกอบการ Bangkok Band กับสำนักพัฒนาสังคม ประธานสินค้า OTOP สินค้าชุมชน ประสานงานรูปแบบกิจกรรมบนเวที จัดทำแบบสอบถามความพึงพอใจ พร้อมรายงานผล

- ฝ่ายเทศกิจ จัดระเบียบการปิดถนน จัดการจราจร ควบคุมดูแลความเป็นระเบียบเรียบร้อยของตลาด ประธานเจ้าหน้าที่ตำรวจในพื้นที่ดูแลความปลอดภัย

- ฝ่ายโยธา เขียนเลขและตีเส้นแบ่งแ่งค่าตามที่กำหนด ประสานงานการจัดตั้งเวทีและติดป้ายประชาสัมพันธ์ตามจุดต่าง ๆ ประสานสำนักการโยธา การติดตั้งและเก็บเวที พร้อมเชื่อมกระแสไฟฟ้า

- ฝ่ายสิ่งแวดล้อมและสุขาภิบาล ดำเนินการลงทะเบียนและจัดระเบียบผู้ประกอบการร้านค้า/โรงแรมเข้าร่วม ขอความร่วมมือบริษัท/ห้าง/ร้าน/โรงแรม ร่วมสนับสนุนและประชาสัมพันธ์ทราบ จัดเจ้าหน้าที่สุ่มตรวจอาหารให้มีมาตรฐานความปลอดภัย

- ฝ่ายรายได้ ประสานงานจัดหาอาหารและเครื่องดื่ม

- ฝ่ายการคลัง จัดหางบประมาณและค่าใช้จ่ายอื่น ๆ

- ฝ่ายทะเบียน ประสานงานเวที

- ฝ่ายรักษาความสะอาดและสวนสาธารณะ ล้างและเก็บขยะถนนสี่ลมก่อนและหลังการจัดตลาดถนนคนเดินสี่ลม ประสานสำนักสิ่งแวดล้อมการจราจรสุขาเคลื่อนที่

- ฝ่ายการศึกษา ประสานงานโรงเรียนในพื้นที่และสำนักการศึกษาในการจัดกิจกรรมการแสดงบนเวที

- ฝ่ายปกครอง จัดทำสื่อออนไลน์และภาพข่าวประชาสัมพันธ์ทาง Facebook, Line, Website หน่วยงาน และบอร์ดประชาสัมพันธ์ต่าง ๆ รวมถึงการจัดทำแผ่นพับทั้งภาษาไทยและภาษาอังกฤษ เพื่อประชาสัมพันธ์แก่นักท่องเที่ยวชาวไทยและชาวต่างชาติ

๑.๙ กองประชาสัมพันธ์

- จัดทำป้ายประชาสัมพันธ์

- ลงข่าวประชาสัมพันธ์การปิดถนน กิจกรรมและรูปภาพในสื่อต่าง ๆ ของ กรุงเทพมหานคร และสื่อภายนอก

ครั้งที่ ๓ ประชุมซักซ้อมการปฏิบัติ นำผลการแบ่งหน้าที่รับผิดชอบไปประสานงานและดำเนินการ พร้อมนำปัญหาอุปสรรคที่ประสบมาหาแนวทางการแก้ไขร่วมกัน พร้อมลงสำรวจพื้นที่จริง ประชาสัมพันธ์เชิญชวนผู้ประกอบการและประชาชนเข้าร่วมกิจกรรม

๒. การกำหนดร่างรูปแบบการจัดงานวัน เวลา การแบ่งพื้นที่ กติกา ชนิดของสินค้า

๒.๑ กำหนดการจัดงานและพื้นที่การจัดงาน

สීමณนคนเดินตลาดยุคใหม่ กำหนดการจัดบนถนนสีลมทั้งสองฝั่ง ตั้งแต่แยกศาลาแดงถึงแยกนราธิวาส ในวันอาทิตย์ เดือนละ ๒ ครั้ง ทุกสัปดาห์ที่ ๑ และ ๓ ของทุกเดือน (ยกเว้นเดือนธันวาคม ๒๕๕๙ กำหนดเป็นสัปดาห์ที่ ๓ และ ๔ เพื่อความสะดวกในการจัดงาน เนื่องจากสัปดาห์ที่ ๑ เป็นช่วงวันเฉลิมพระชนมพรรษา และในเดือนเมษายน ๒๕๖๐ งดการจัดกิจกรรม เนื่องจากมีการจัดงานสงกรานต์ถนนสีลม) ระหว่างเวลา ๑๕.๐๐-๒๑.๐๐ น. (ปิดถนนตั้งแต่เวลา ๑๒.๐๐ - ๒๒.๐๐ น.)

๒.๒ การแบ่งพื้นที่

จัดแบ่งพื้นที่สำหรับการจัดกิจกรรมและผู้ค้า จำนวน ๗๙๖ แผงค้า (ขนาดแผงค้า ๒x๒ เมตร) ดังนี้

๑. เวทีการแสดง
๒. โซนผู้ประกอบการ บริษัท ห้าง ร้าน โรงแรม
๓. โซนสินค้า Bangkok Band
๔. โซนสินค้า Handmade
๕. โซนสินค้าชุมชน/โรงเรียน/เขต
๖. โซนเสื้อผ้า
๗. โซนอาหาร
๘. โซนเบ็ดเตล็ด
๙. โซนเด็ก เยาวชนและผู้สนับสนุน

๒.๓ กติกาในการค้าขายสීමณนคนเดินตลาดยุคใหม่ ดังนี้

๑. สินค้าที่มาจากขายนั้นต้องเป็นสินค้าที่ไม่ละเมิดลิขสิทธิ์หรือปลอมแปลงลอกเลียนแบบหรือของมอมเมา

๒. ผู้ค้าต้องมาลงทะเบียนการขายสินค้าทุกครั้ง เพื่อให้ทราบที่ตั้งวางขายสินค้า

๓. ถ้ามีผู้ลงทะเบียนค้าขายมากกว่าจำนวนแผงค้าที่มีนั้น ให้มีการจับฉลากผู้ค้าให้ได้จำนวนตามที่เขตกำหนด

๔. ให้ขายสินค้าในเวลาที่กำหนด เวลา ๑๕.๐๐ - ๒๑.๐๐ น.

๕. ผู้ค้าต้องได้รับสิทธิในการขายจากสำนักงานเขตบางรัก

๖. ห้ามเปลี่ยนสิทธิในการขาย หากไม่มาขายสินค้าหรือไม่ปฏิบัติตามจะถูกตัดสิทธิการขาย

๗. ผู้ค้าต้องนำโต๊ะ เก้าอี้ ไฟแสงสว่างมาเอง ห้ามปูผ้าบนพื้นถนนโดยเด็ดขาด และต้องวางบนแผงค้า/โต๊ะ สูงไม่ต่ำกว่า ๕๐ เซนติเมตร

๘. ผู้ค้าต้องเลิกขายภายในเวลา ๒๑.๐๐ น. และต้องทำความสะอาดพื้นที่หลังเลิกขายแล้ว

๓. การจัดกิจกรรม

๓.๑ จัดสร้างเวทีการแสดง โดยประสานนักแสดง นักดนตรีจากสำนักวัฒนธรรม กีฬาและการท่องเที่ยว สำนักการศึกษา และหน่วยงานภายนอก เช่น KPN เป็นต้น

๓.๒ การจัดพื้นที่ไว้สำหรับรองรับเด็ก เยาวชน และประชาชนได้แสดงความสามารถและเปิดหมวก เพื่อหารายได้ดูแลครอบครัว

๓.๓ การจัดกิจกรรม events ลักษณะเฉพาะในแต่ละเดือนตามวันสำคัญ เช่น ในเดือนธันวาคม มีการจัดกิจกรรมให้ผู้ค้าลดหรือมีของแถม เพื่อเป็นของขวัญการต้อนรับเทศกาลปีใหม่และจูงใจนักท่องเที่ยวให้มาท่องเที่ยวและซื้อสินค้ามากขึ้น

๔. การประชาสัมพันธ์

๔.๑ การประชุมประชาสัมพันธ์กับผู้ประกอบการ บริษัท ห้างร้านและโรงแรมในบริเวณถนนสีลม

๔.๒ การติดป้ายประชาสัมพันธ์ล่วงหน้าบริเวณหัวถนนสีลมแยกศาลาแดงและแยกนรารมย์

๔.๓ การจัดชุดกระจายเสียงบนถนนสีลมทั้งสองฝั่งทุกวัน ก่อนดำเนินการ ๑ สัปดาห์

๔.๔ การจัดชุดตรวจประชาสัมพันธ์และทำความเข้าใจบนถนนสีลมทั้งสองฝั่งก่อนการดำเนินการก่อนดำเนิน ๓ วัน

๖.๑.๒ ขั้นตอนดำเนินการ

๑. ลงทะเบียนและจัดระเบียบผู้ค้า

๑.๑ การประกาศ ประชาสัมพันธ์ เชิญชวนการค้าขายสีลมถนนคนเดินตลาดยุคใหม่

ประกาศเชิญชวนผู้ค้าที่ได้รับผลกระทบและผู้ค้าทั่วไปให้มาลงทะเบียนเพื่อทำการค้าขายในวันอาทิตย์ ณ ถนนสีลม ตามประกาศสำนักงานเขตบางรัก เรื่อง กำหนดวันลงทะเบียนร้านค้า วันประกาศผล วันรับบัตร เอกสารที่ใช้ลงทะเบียนและหลักเกณฑ์การคัดเลือกร้านค้าสีลมถนนคนเดิน

๑.๒ การรับลงทะเบียน

๑.๒.๑ เอกสารประกอบการลงทะเบียน

๑. สำเนาบัตรประชาชน
๒. สำเนาทะเบียนบ้าน
๓. รูปถ่าย ๑ นิ้ว ๒ รูป

๑.๒.๒ ขั้นตอนการรับลงทะเบียน

๑. กรอกเอกสารแบบฟอร์มการลงทะเบียนผู้ค้า สีสมนคนคนเดิน
๒. ตรวจสอบหลักฐาน เอกสารประกอบพร้อมรับรองสำเนาถูกต้อง
๓. ลงทะเบียนโดยแยกประเภทการค้าขายดังนี้
 - ๓.๑ ประเภทเสื้อผ้า
 - ๓.๒ ประเภทอาหาร
 - ๓.๓ ประเภทเบ็ดเตล็ด

๑.๒.๓ ใบรับลงทะเบียนผู้ค้าสีลม ถนนคนเดิน

ใบรับลงทะเบียนระบุลำดับที่ วันที่ ชื่อ - สกุล ประเภทสินค้า วันประกาศรายชื่อผู้มีสิทธิ์ วันรับบัตรผู้ค้าและช่องทางการติดต่อเจ้าหน้าที่

๑.๓ การสร้างฐานข้อมูล (DATABASE) และบันทึกข้อมูล (RECORD)

การสร้างฐานข้อมูล (DATABASE) โดยการบันทึกข้อมูลผู้ค้าในระบบคอมพิวเตอร์ ระบุชื่อ - สกุล ประเภทสินค้า เบอร์โทรศัพท์ ประกอบกับแยกประเภทผู้ค้าที่ได้รับผลกระทบและผู้ค้าทั่วไป

๑.๔ การตรวจสอบสถานะผู้ค้า

มีระบบตรวจสอบสถานะของผู้ค้า โดยจะทำการตรวจสอบผู้ค้าที่มีการถูกตัดสิทธิ์การขายหรือไม่ ซึ่งการตัดสิทธิ์ผู้ค้าจะดำเนินการตัดสิทธิ์ก็ต่อเมื่อ

๑. ผู้ค้าไม่ปฏิบัติตามกฎ กติกาและระเบียบการค้าขายที่กำหนด
๒. ผู้ค้าไม่มาทำการค้าขาย จำนวน ๒ อาทิตย์ ติดต่อกัน (๑รอบการขาย)

หากเป็นผู้ค้าที่ถูกตัดสิทธิ์จะไม่ได้มาทำการค้าขายอีก

หากเป็นผู้ค้าที่ไม่ถูกตัดสิทธิ์ก็จะทำฉลากรายชื่อ โดยจะแยกผู้ค้าเป็น ๒ ประเภท ดังนี้

๑. ผู้ค้าที่ได้รับผลกระทบ - ไม่ได้ต้องทำรายชื่อเพื่อการจับฉลาก ได้รับสิทธิ์การขายต่อเนื่อง

๒. ผู้ค้าทั่วไป - จัดทำฉลากรายชื่อเพื่อการจับฉลาก

๑.๕ การจับฉลาก

มีการจัดทำประกาศสำนักงานเขตบางรัก เรื่อง แต่งตั้งคณะกรรมการพิจารณาคัดเลือกร้านค้า เพื่อดำเนินการจับฉลากคัดเลือกผู้ค้าเข้ามาขายในแต่ละรอบการขาย โดยคำนึงถึงจำนวนผู้ค้าในแต่ละประเภทเป็นหลักต่อจำนวนรอบการขาย

๑.๖ การจัดแจงผู้ค้า

หลังจากได้รายชื่อผู้ค้าแต่ละรอบการขาย จะดำเนินการจับฉลากแผงผู้ค้าให้ผู้ค้าแต่ละรายและแต่ละรอบการขาย เมื่อได้รับฉลากแผงค้าเรียบร้อยแล้ว เพื่อป้องกันปัญหาการซ้ำซ้อนของแผงค้า การบันทึกข้อมูล จึงต้องมีการตรวจสอบข้อมูล (Recheck) แผงค้าเนื่องจากหากเกิดการผิดพลาดจะทำให้ ผู้ค้าไม่สามารถลงแผงค้าได้ และในทางปฏิบัติจะเป็นการยากในการตรวจสอบว่าแผงค้าไหนว่าง เมื่อถึงวันต้องขายจริง (วันอาทิตย์) จึงทำให้ต้องมีการตรวจสอบข้อมูล (Recheck) ในหลายๆขั้นตอน

๑.๗ การจัดทำบัตรผู้ค้า

เป็นการจัดทำบัตรประจำตัวสำหรับผู้ค้าที่แสดงตัวว่าได้รับสิทธิ์ในการค้าขายในแต่ละรอบการขาย จึงต้องมีการจัดทำบัตรประจำตัวผู้ค้าเพื่อให้ผู้ค้าได้คล้องคอ เพื่อสะดวกในการตรวจสอบแผงค้าและป้องกันการแอบอ้างสิทธิ์ ตลอดจนป้องกันผู้ค้าที่ไม่มีสิทธิ์เข้าสวมสิทธิ์มาขาย การจัดทำบัตรผู้ค้าจึงต้องมีการติดรูปพร้อมประทับตราประจำสำนักงานเขตและมีการเปลี่ยนสีบัตรไปตามแต่ละรอบการขาย เพื่อให้เกิดความเด่นชัดในการตรวจสอบและป้องกันการปลอมแปลงและสวมสิทธิ์การขาย โดยในบัตรประจำตัวผู้ค้าจะระบุ เลขที่ ชื่อ – สกุล เลขที่แผงค้า รวมถึงกฎและระเบียบที่กำหนดให้ต้องปฏิบัติตาม

๑.๘ การจ่ายบัตรผู้ค้า

การจ่ายบัตรผู้ค้า จะดำเนินการกำหนดจ่ายบัตรเพื่อใช้แสดงตัวในการขนสินค้าโดยนำรถเข้า – ออก บริเวณถนนสีลมได้ ซึ่งจะแยกประเภทจ่ายบัตรผู้ค้าตามที่ผู้ค้าได้ลงทะเบียนในแต่ละประเภท และต้องนำหลักฐานใบรับลงทะเบียนผู้ค้าสีลม ถนนคนเดิน ตามข้อ ๒.๒ มาแสดง หากไม่ได้นำมาหรือหากก็สามารถใช้บัตรประจำตัวประชาชนแสดงตัวแทนได้ พร้อมลงลายมือชื่อรับบัตรผู้ค้า และตรวจสอบแผงค้ารอบการขาย วันที่เท่าไร แผงค้าที่เท่าไร กับแผนผังการจัดแจงแผงค้าเพื่อสะดวกในการนำรถเข้า – ออกส่งสินค้า

๒. การตรวจสอบผู้ค้าที่มาขายตามแผงค้าที่กำหนด

เป็นการตรวจสอบผู้ค้าที่มาขายว่าได้มาดำเนินการขายจริงตามที่ได้รับสิทธิ์ หากผู้ค้าไม่มาขายตามแผงค้าที่กำหนดให้ ผู้ค้าจะถูกตัดสิทธิ์ในการขาย หากไม่มาขาย ๒ อาทิตย์ ในรอบขายนั้น และขณะการตรวจสอบแผงผู้ค้าที่มาทำการค้าขายตามสิทธิ์ให้เจ้าหน้าที่ดำเนินการตรวจสอบบัตรผู้ค้า และให้ผู้ค้าลงลายมือชื่อเพื่อเป็นหลักฐานการแสดงตัวว่ามาค้าขายจริง

๖.๑.๓ ขั้นตอนการติดตามและประเมินผล

๑. รวบรวมปัญหาจากเจ้าหน้าที่ผู้ปฏิบัติงานและหน่วยงานที่เกี่ยวข้องประสบ เพื่อนำไปวิเคราะห์หาแนวทางแก้ไขในภาพรวม

๒. สรุปผลการสำรวจความพึงพอใจของประชาชนและผู้ค้าที่นำสินค้ามาขาย เพื่อนำไปประกอบกับการสนับสนุนการจัดทำแนวทางและการพัฒนาตลาดสี่ลมถนนคนเดิน พร้อมทั้งเป็นแนวทางการจัดทำตลาดแห่งใหม่

๓. สรุปข้อร้องเรียนและข้อเสนอแนะของประชาชนทุกช่องทาง เช่น Facebook, Website และแบบสอบถาม เพื่อเป็นกรณีศึกษาในการป้องกันและปรับปรุงการทำงานเพื่อประโยชน์ของประชาชน

๔. รวบรวมปัญหา ความพึงพอใจ ข้อคิดเห็น ข้อเสนอแนะ แนวทางแก้ไขต่าง ๆ และสรุปผลการรายงานประเมินผล เพื่อรวบรวมเป็นคู่มือการจัดตลาดถนนคนเดินตลาดที่ได้มาตรฐาน

๖.๒ ผู้ที่มีส่วนเกี่ยวข้อง

๑. ประธานที่ปรึกษาของผู้ว่าราชการกรุงเทพมหานคร
๒. สำนักงานโยธา กรุงเทพมหานคร
๓. สำนักวัฒนธรรม กีฬาและการท่องเที่ยว กรุงเทพมหานคร
๔. สำนักงานการศึกษา กรุงเทพมหานคร
๕. สำนักเทศกิจ กรุงเทพมหานคร
๖. สำนักสิ่งแวดล้อม กรุงเทพมหานคร
๗. สำนักป้องกันและบรรเทาสาธารณภัย กรุงเทพมหานคร
๘. สำนักพัฒนาสังคม กรุงเทพมหานคร
๙. กองบัญชาการตำรวจนครบาล เจ้าหน้าที่ตำรวจสถานีตำรวจนครบาลทุ่งมหาเมฆ, บางรัก และยานนาวา
๑๐. สำนักงานเขตบางรัก ประกอบด้วย ฝ่ายพัฒนาชุมชนและสวัสดิการสังคม ฝ่ายโยธา ฝ่ายการศึกษา ฝ่ายรักษาความสะอาดและสวนสาธารณะ ฝ่ายสิ่งแวดล้อมและสุขภาพ ฝ่ายเทศกิจ ฝ่ายรายได้ ฝ่ายปกครอง ฝ่ายการคลัง และฝ่ายทะเบียน
๑๑. กองประชาสัมพันธ์ กรุงเทพมหานคร
๑๒. หน่วยงานภายนอก เช่น บริษัท ห้างร้าน องค์กรเอกชนผู้ประกอบการ/ภาคธุรกิจ
๑๓. ผู้นำชุมชนในเขตบางรัก โรงเรียนในพื้นที่เขตบางรัก
๑๔. ผู้ประกอบการ OTOP และ Bangkok Brand

๗. ระยะเวลาการดำเนินการ

ปีงบประมาณ ๒๕๖๐ ตั้งแต่เดือนตุลาคม ๒๕๕๙ – กันยายน ๒๕๖๐ (กำหนดการอาจเปลี่ยนแปลงตามความเหมาะสม ขึ้นกับสภาพภูมิอากาศ ฤดูกาลและเหตุการณ์ในปัจจุบัน)

๘. งบประมาณ

ใช้งบประมาณรายจ่ายประจำปี ๒๕๖๐ โดยมีค่าใช้จ่ายเป็นค่าอาหารทำการนอกเวลาเจ้าหน้าที่จำนวน ๒๐ วัน ๆ ละ ๕๐ คน ๆ ละ ๔๒๐.-บาท เป็นเงิน ๔๒๐,๐๐๐.-บาท (สี่แสนสองหมื่นบาทถ้วน)

๙. แนวทางการติดตามและประเมินผล

ระดับผลผลิต (Output)

การติดตามและประเมินผล	ตัวชี้วัด	วิธีการ/เครื่องมือ
๑. จัดทำแนวทางการจัดสีลมถนนคนเดินตลาดยุคใหม่	เอกสารแนวทางการจัดสีลมถนนคนเดินตลาดยุคใหม่ จำนวน ๑ ชุด	๑.ประชุมคณะทำงานจัดสีลมถนนคนเดิน ๒.การแบ่งหน้าที่ความรับผิดชอบ
๒. มีตลาดสีลมถนนคนเดิน	ตลาดสีลมถนนคนเดิน จำนวน ๑ แห่ง	วิธีการจัด รายละเอียดข้อกำหนดของตลาด
๓. มีแหล่งท่องเที่ยวแห่งใหม่	๑. มีการประชาสัมพันธ์ อย่างน้อย ๓ ช่องทาง	จัดทำสื่อประชาสัมพันธ์ ได้แก่ ๑.การลงหนังสือพิมพ์ ๒.การแถลงข่าวและให้สัมภาษณ์ ๓.การทำแผ่นพับใบปลิว ๔.การทำสื่อออนไลน์ทาง facebook สีลมถนนคนเดิน
	๒. มีกิจกรรมส่งเสริมการท่องเที่ยว จำนวน ๒๐ ครั้ง	จัดกิจกรรมการแสดงบนเวที จำนวน ๒ ชุดทุกครั้งที่มีการจัดงาน
๔. มีการส่งเสริมเศรษฐกิจระดับรากหญ้าและระดับโรงแรมในพื้นที่	๑. ผู้ค้าหาบเร่แผงลอยหรือผู้ค้าทั่วไป ร้อยละ ๗๐ ๒. คัดเลือกโรงแรมและผู้ประกอบการ ร้อยละ ๓๐	๑. ลงทะเบียนผู้ค้า ๒. กรอกประวัติการค้าขาย-คัดเลือกโรงแรมและผู้ประกอบการตามจำนวนที่กำหนด

ผลลัพธ์ (Outcome)

การติดตามและประเมินผล	ตัวชี้วัด	วิธีการ/เครื่องมือ
๑. เป็นแนวทางให้สำนักงานเขตอื่นนำไปปฏิบัติและจัดให้มีตลาดในพื้นที่	คู่มือจัดทำตลาดถนนคนเดิน จำนวน ๑ เล่ม	๑. รายงานผลการจัดตลาดและคู่มือให้ผู้บริหารรับทราบและใช้เป็นคู่มือในการจัดตลาดถนนคนเดินในพื้นที่อื่นๆ ๒. จัดส่งคู่มือให้หน่วยงานต่างๆ เพื่อเผยแพร่เป็นข้อมูลการศึกษาและเป็นตัวอย่างในการจัดทำ

การติดตามและประเมินผล	ตัวชี้วัด	วิธีการ/เครื่องมือ
๒. สำนวจความพึงพอใจของ ผู้เข้าร่วมและผู้ให้บริการ	๑. ผู้ใช้บริการตลาดสี่สมถนคน เดิน มีความพึงพอใจ ร้อยละ ๗๐ ๒. ผู้เข้าร่วมงานตลาดสี่สมถน คนเดิน มีความพึงพอใจ ร้อยละ ๗๐	๑. สำนวจความพึงพอใจ ผู้ให้บริการ/นักท่องเที่ยว จำนวน ๑๐๐ คน/ครั้ง ๒. สำนวจความพึงพอใจผู้ค้า/ ผู้ประกอบการ จำนวน ๑๐๐ แผงค้า/ครั้ง

๑๐. ข้อเสนอแนะ

๑. กรุงเทพมหานครควรมีอกระเปียบการเก็บเงินค่ารักษาความสะอาดหรือค่าเก็บขยะจาก
ผู้ค้าที่เข้ามาขายสินค้าในลักษณะถนคนเดิน เพื่อให้ผู้ค้าได้มีความตระหนักในการรักษาความสะอาดใน
พื้นที่ขายและรับผิดชอบขยะที่ตนนำมา ซึ่งกรุงเทพมหานครต้องเสียงบประมาณในการที่จะต้องนำขยะ
ไปกำจัด

๒. กรุงเทพมหานคร ควรต่อยอดแนวความคิดการจัดสี่สมถนคนเดินและตลาดแห่งอื่นๆ
เพื่อจัดสร้างศูนย์อาหารกรุงเทพมหานคร (Bangkok food Center) โดยให้มีมาตรฐานอาหารปลอดภัย
และมีราคาถูกรสำหรับคนเมือง

๓. กรุงเทพมหานครสร้างมาตรการในลงโทษเจ้าหน้าที่ หากพบเจ้าหน้าที่หาผลประโยชน์
ในการจัดตลาดถนคนเดิน

ภาคผนวก

แนวทางการจัดสีลมถนนคนเดินตลาดยุคใหม่

สำนักงานเขตบางรัก

ประจำปีงบประมาณ ๒๕๖๐

ครั้งที่	ลำดับ	วัน/เดือน/ปี	เวลา	ชื่องาน	กิจกรรม
๑	๑	๖ พฤศจิกายน ๒๕๕๙	๑๕.๐๐ - ๒๑.๐๐ น.	สร้างวัฒนศิลป์ วัสดุธรรมชาติ ดูแลแม่น้ำ	ประกวดกระทง
๒	๓	๒๐ พฤศจิกายน ๒๕๕๙	๑๕.๐๐ - ๒๑.๐๐ น.		
๓	๓	๑๘ ธันวาคม ๒๕๕๙	๑๕.๐๐ - ๒๑.๐๐ น.	ของขวัญสำหรับประชาชนต้อนรับคริสต์มาสและปีใหม่	ลด แลก แจก แถม
๔	๔	๒๕ ธันวาคม ๒๕๕๙	๑๕.๐๐ - ๒๑.๐๐ น.		
๕	๒	๘ มกราคม ๒๕๖๐	๑๕.๐๐ - ๒๑.๐๐ น.	ถนนสายเด็กดี	การแสดงของเด็ก แจกรางวัล
๖	๔	๒๒ มกราคม ๒๕๖๐	๑๕.๐๐ - ๒๑.๐๐ น.		
๗	๑	๕ กุมภาพันธ์ ๒๕๖๐	๑๕.๐๐ - ๒๑.๐๐ น.	คนมีคู่ลุ้นรักวาเลนไทน์	คู่รักมาร่วมงานลุ้นรางวัล
๘	๓	๑๙ กุมภาพันธ์ ๒๕๖๐	๑๕.๐๐ - ๒๑.๐๐ น.		
๙	๑	๕ มีนาคม ๒๕๖๐	๑๕.๐๐ - ๒๑.๐๐ น.	ประกวดวงดนตรี	ประกวดวงดนตรีอายุไม่เกิน ๑๕ ปี
๑๐	๓	๑๙ มีนาคม ๒๕๖๐	๑๕.๐๐ - ๒๑.๐๐ น.		
๑๑	๑	๗ พฤษภาคม ๒๕๖๐	๑๕.๐๐ - ๒๑.๐๐ น.	อาหารรสเลิศสไตล์สีลม	ประกวดทำอาหารง่ายๆ
๑๒	๓	๒๑ พฤษภาคม ๒๕๖๐	๑๕.๐๐ - ๒๑.๐๐ น.		
๑๓	๑	๔ มิถุนายน ๒๕๖๐	๑๕.๐๐ - ๒๑.๐๐ น.	มาสีลมเจอต้าเหล็กแจกกระจาย	ประกวดทำส้มตำ
๑๔	๓	๑๘ มิถุนายน ๒๕๖๐	๑๕.๐๐ - ๒๑.๐๐ น.		
๑๕	๑	๒ กรกฎาคม ๒๕๖๐	๑๕.๐๐ - ๒๑.๐๐ น.	ประกวดวงดนตรี	ประกวดวงดนตรีอายุไม่เกิน ๑๕ ปี
๑๖	๓	๑๖ กรกฎาคม ๒๕๖๐	๑๕.๐๐ - ๒๑.๐๐ น.		
๑๗	๑	๖ สิงหาคม ๒๕๖๐	๑๕.๐๐ - ๒๑.๐๐ น.	สวมเสื้อฟ้าพามาเที่ยวสีลม	ใส่เสื้อฟ้าพามารับรางวัล
๑๘	๓	๒๐ สิงหาคม ๒๕๖๐	๑๕.๐๐ - ๒๑.๐๐ น.		
๑๙	๑	๓ กันยายน ๒๕๖๐	๑๕.๐๐ - ๒๑.๐๐ น.	ประกวดวงดนตรี (รอบชิงชนะเลิศ)	ประกวดวงดนตรีอายุไม่เกิน ๑๕ ปี
๒๐	๓	๑๗ กันยายน ๒๕๖๐	๑๕.๐๐ - ๒๑.๐๐ น.		

หมายเหตุ ๑. กำหนดการอาจเปลี่ยนแปลงได้ตามความเหมาะสม และแจ้งให้ทราบล่วงหน้า

๒. เดือนเมษายน งดจัดงานเนื่องจากต้องจัดงานสงกรานต์ถนนสีลม

ใบรับลงทะเบียนผู้ค้า สีส้ม ถนนคนเดิน

วันที่..... ลำดับที่.....

ชื่อ-สกุล.....

ประเภทสินค้า.....


ประกาศรายชื่อผู้มีสิทธิ์ขายสินค้า ในวันที่ 12 พฤษภาคม 2558

รับบัตรผู้ค้าได้ในวันที่ 14-15 พฤษภาคม 2558

ณ ฝ่ายพัฒนาชุมชนและสวัสดิการสังคม สำนักงานเขตบางรัก

โทร.02-2383886 หรือทาง **FACEBOOK** สีส้ม ถนนคนเดิน

ตัวอย่างใบลงทะเบียน

<p>สำนักงานเขตบางรัก บัตรผู้ขายสินค้าสีส้มถนนคนเดิน *** รอบวันที่ 7 มิ.ย. 58 ***</p>	
เลขที่.....	
ชื่อ.....	ชื่อสกุล.....
ประเภทสินค้า.....	แผงค้าที่.....
ผู้ค้าต้องนำบัตรผู้ค้าสีส้มถนนคนเดินมาแสดงตนในการขายสินค้า ทุกครั้ง ถ้าไม่มีบัตรแสดงตนจะไม่ได้ขายสินค้า	

ตัวอย่างบัตรผู้ขายสินค้า

แบบฟอร์มการลงทะเบียนผู้ค้า สีสลมถนนคนเดินตลาดยุคใหม่

วันที่.....

๑. ข้อมูลผู้ค้า

ชื่อ (นาย / นาง / นางสาว).....นามสกุล.....
วัน / เดือน / ปี เกิดหมายเลขประจำตัวประชาชน.....
ที่อยู่เลขที่..... ซอย..... ถนน หมู่ที่.....
ตำบล/แขวง.....อำเภอ/เขต..... จังหวัด..... รหัสไปรษณีย์
โทรศัพท์..... โทรสาร..... อีเมล.....

๒. ข้อมูลผลิตภัณฑ์

- ๑. ประเภทอาหาร/เครื่องดื่ม.....
- ๒. ประเภทผ้าเครื่องแต่งกาย.....
- ๓. เครื่องใช้สอยต่างๆ.....
- ๔. เครื่องประดับตกแต่ง.....
- ๕. อื่นๆ.....

๓. สถานที่จำหน่ายเดิม/แนบเอกสารหลักฐานการค้า/สำเนาบัตรประชาชน

- ในพื้นที่สีลม ระบุ.....
- นอกพื้นที่สีลม ระบุ.....
- ผู้ค้าทั่วไป.....

ลงชื่อ.....(ผู้ยื่นลงทะเบียน)
()

ลงชื่อ.....(ผู้รับลงทะเบียน)
()

๔. เฉพาะเจ้าหน้าที่

- ผ่านการคัดเลือก ให้ผู้ค้ามาขายสินค้าในวันที่.....เลขที่แผงค้า.....
ระหว่างเวลา.....
- ไม่ผ่านการคัดเลือก

กติกาในการค้าขายสีลมถนนคนเดิน (กลุ่มผู้ค้าทั่วไป)

เพื่อให้การจัดงานสีลมถนนคนเดินเป็นไปอย่างมีระเบียบเรียบร้อย จึงได้ออกกติกาในการค้าขาย ดังนี้

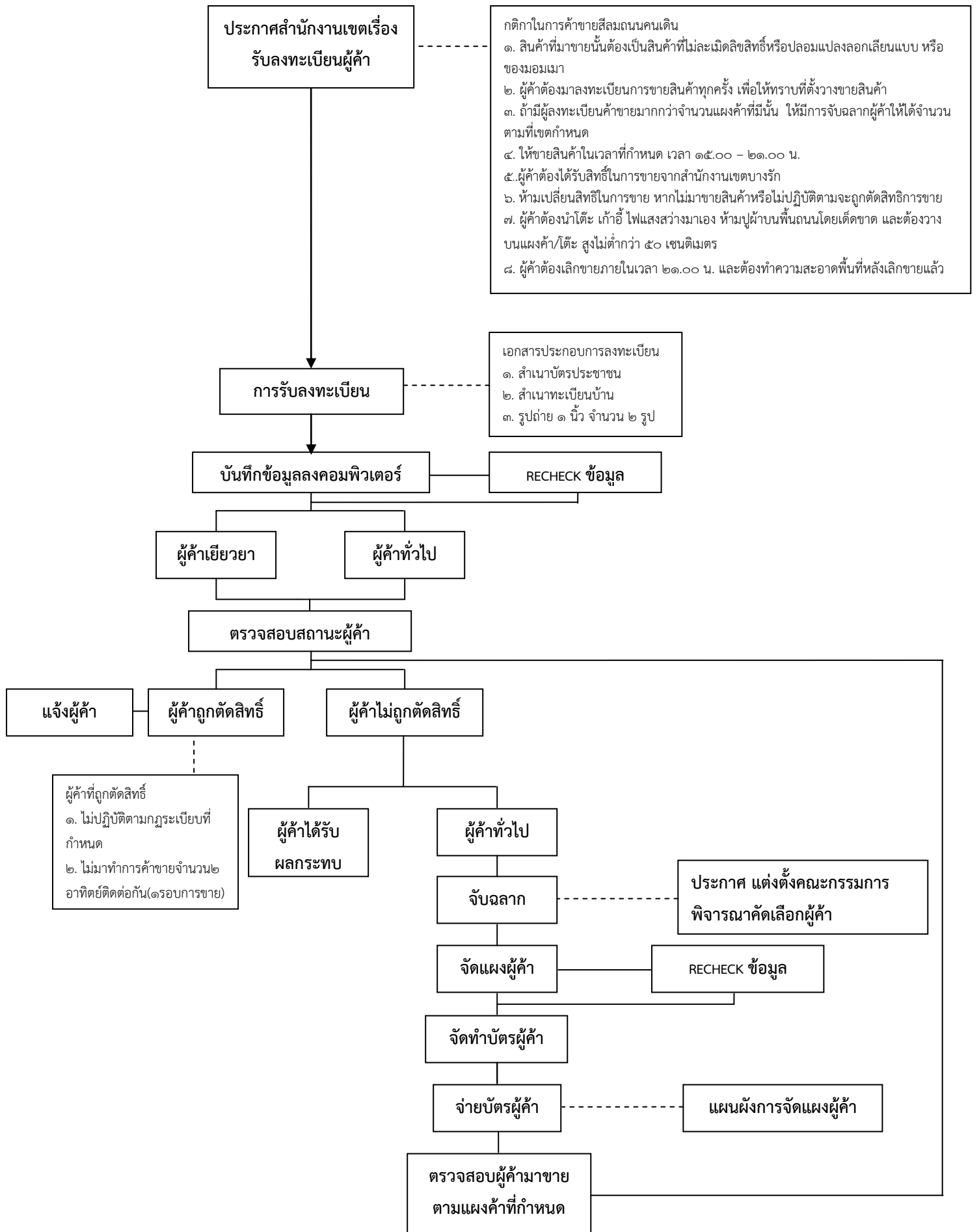
๑. สินค้าที่มาขายนั้นต้องเป็นสินค้าที่ไม่ละเมิดลิขสิทธิ์หรือปลอมแปลงลอกเลียนแบบ หรือของมีนเมา
๒. ผู้ค้าต้องมาลงทะเบียนการขายสินค้าทุกครั้ง เพื่อทราบที่ตั้งวางขายสินค้า
๓. ถ้ามีผู้ลงทะเบียนค้าขายมากกว่าจำนวนแผงค้าที่มีนั้นให้มีการจับฉลากผู้ค้าให้ได้จำนวนตามที่เขตกำหนด
๔. ให้ขายสินค้าในเวลาที่กำหนด เวลา ๑๕.๐๐ – ๒๑.๐๐ น. เท่านั้น และผู้ค้าต้องมาจัดร้านภายในเวลา ๑๓.๐๐ น.
๕. ผู้ค้าต้องได้สิทธิในการขายจากสำนักงานเขตบางรัก หากผู้ค้าได้รับสิทธิ์แล้วไม่มาขายสินค้า และไม่ปฏิบัติตามกติกา จะถูกตัดสิทธิ์ตลอดไป
๖. สิทธิในการขายห้ามเปลี่ยนสิทธิ์เป็นผู้ค้าคนอื่น ถ้าไม่ปฏิบัติตามจะถูกตัดสิทธิการขาย
๗. ผู้ค้าต้องนำโต๊ะ เก้าอี้ ไฟแสงสว่าง มาเอง และตกแต่งร้านที่ขายด้วยตนเอง โดยห้ามปูผ้าบนพื้นถนนโดยเด็ดขาดและต้องตั้งวางบนแผงค้า/โต๊ะ ไม่ต่ำกว่า ๕๐ เซนติเมตร

กติกาในการค้าขายสีลมถนนคนเดิน (กลุ่มผู้ค้าที่จัดระเบียบถนนสีลมหรือที่อื่นๆ)

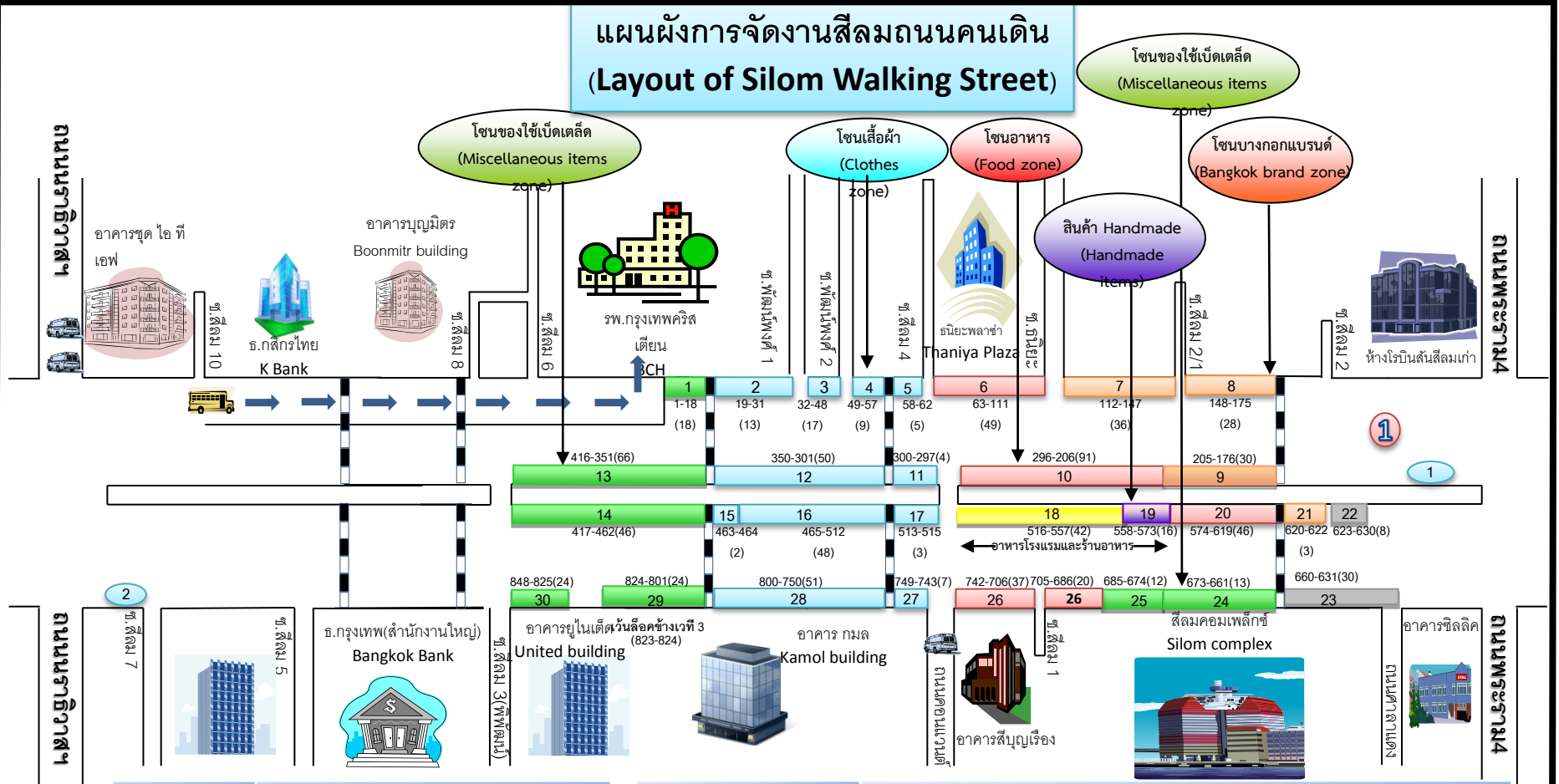
เพื่อให้การจัดงานสีลมถนนคนเดินเป็นไปอย่างมีระเบียบเรียบร้อย จึงได้ออกกติกาในการค้าขาย ดังนี้

๑. สินค้าที่มาขายนั้นต้องเป็นสินค้าที่ไม่ละเมิดลิขสิทธิ์หรือปลอมแปลงลอกเลียนแบบ หรือของมีนเมา
๒. ผู้ค้าต้องมาลงทะเบียนการขายสินค้าทุกครั้ง เพื่อทราบที่ตั้งวางขายสินค้า
๓. ถ้ามีผู้ลงทะเบียนค้าขายมากกว่าจำนวนแผงค้าที่มีนั้นให้มีการจับฉลากผู้ค้าให้ได้จำนวนตามที่เขตกำหนด
๔. ให้ขายสินค้าในเวลาที่กำหนด เวลา ๑๕.๐๐ – ๒๑.๐๐ น. เท่านั้น และผู้ค้าต้องมาจัดร้านภายในเวลา ๑๓.๐๐ น.
๕. ผู้ค้าต้องได้สิทธิในการขายจากสำนักงานเขตบางรัก หากผู้ค้าได้รับสิทธิ์แล้วไม่มาขายสินค้า และไม่ปฏิบัติตามกติกา จะถูกตัดสิทธิ์ตลอดไป
๖. สิทธิในการขายห้ามเปลี่ยนสิทธิ์เป็นผู้ค้าคนอื่น ถ้าไม่ปฏิบัติตามจะถูกตัดสิทธิการขาย
๗. ผู้ค้าต้องนำโต๊ะ เก้าอี้ ไฟแสงสว่าง มาเอง และตกแต่งร้านที่ขายด้วยตนเอง โดยห้ามปูผ้าบนพื้นถนนโดยเด็ดขาดและต้องตั้งวางบนแผงค้า/โต๊ะ ไม่ต่ำกว่า ๕๐ เซนติเมตร
๘. ต้องมีใบรับรองจากทางเขตเท่านั้น ว่าเป็นผู้ค้าจากผลกระทบจากการจัดระเบียบผู้ค้า

แผนผังขั้นตอนการรับลงทะเบียนผู้ค้า แนวทางการจัดสีมถนนคนเดินตลาดยุคใหม่



แผนผังการจัดงานสี่ลมถนนคนเดิน (Layout of Silom Walking Street)



สัญลักษณ์ (Symbol)	รายการประกอบแบบ (The meaning of symbol)	สัญลักษณ์ (Symbol)	รายการประกอบแบบ (The meaning of symbol)
	เวทีใหญ่ จำนวน 1 จุด (1 main stage)		อาหารโรงแรม, ร้านอาหาร 42 แผง (42 food stalls from hotel and restaurants)
	รถสุขา 1 คัน (1 main toilet)		ผู้ค้าอาหารทั่วไป 206 แผง (206 food stalls from general vendors)
	ขนาดแผงค้า 2x2 เมตร (2x2 m. stall size)		เสื้อผ้า 194 แผง (194 clothes stalls)
	เดินที่กองอำนาจการ (Administration center)		เบ็ดเตล็ด 203 แผง (203 miscellaneous stalls)
	ทางม้าลาย (zebra crossing)		บางกอกแบรนด์ 97 แผง (97 Bangkok brand stalls)
	ทางรถยนต์เข้าโรงพยาบาล (The route for cars to the hospital)		สินค้า Handmade 16 แผง (16 handmade item stalls)
			สินค้าชุมชน/เขต/โรงเรียน 38 แผง (38 Community/Local District/School item stalls)
			จำนวนแผงค้าที่ต้องลงทะเบียน 603 แผง (The number of registered stalls is 603 stalls)
			จำนวนแผงค้าทั้งหมด 796 แผง (The number of stalls is 796 stalls)