

รายงานการศึกษาส่วนบุคคล
(Individual Study)

เรื่อง การพัฒนาทักษะบุคลากรงานกวาดและ
งานสวนสาธารณะ ในการตัดแต่งต้นไม้ใหญ่
ให้เป็นไปตามหลักวิชาการ และการนำกิ่งไม้
ไปใช้ประโยชน์

จัดทำโดย นางสาววิณา ทองประดิษฐ์

ตำแหน่งเจ้าหน้าที่งานรักษาความสะอาดชำนาญงาน
สังกัดฝ่ายรักษาความสะอาดและสวนสาธารณะ สำนักงานเขตบางกอกน้อย

รายงานนี้เป็นส่วนหนึ่งของการฝึกอบรม
หลักสูตรนักบริหารมหานครระดับต้น รุ่นที่ ๒๘
สถาบันพัฒนาข้าราชการกรุงเทพมหานคร
ประจำปีงบประมาณ พ.ศ. ๒๕๕๙

๑. ชื่อเรื่อง การพัฒนาทักษะบุคลากรงานกวาดและงานสวนสาธารณะในการตัดแต่งต้นไม้ใหญ่ให้เป็นไปตามหลักวิชาการ และการนำกิ่งไม้ไปใช้ประโยชน์

๒. หลักการและเหตุผล

ผู้บริหารกรุงเทพมหานคร มีนโยบายให้กรุงเทพมหานครเป็นมหานครแห่งเอเชีย สำนักงานเขตบางกอกน้อย ฝายรักษาความสะอาดและสวนสาธารณะ ในฐานะหน่วยงาน ผู้รับผิดชอบดูแลความสะอาดและความเป็นระเบียบเรียบร้อย ร่มรื่น สวยงาม เพื่อให้เป็นเมืองน่าอยู่และน่าท่องเที่ยว จึงได้มอบหมายหน้าที่ความรับผิดชอบให้บุคลากรในหน่วยงาน โดยแยกตามตำแหน่งออกเป็น ๓ กลุ่มงาน ประกอบด้วย งานกวาดและสวนสาธารณะ งานเก็บขนมูลฝอยและสุขสิ่งปฏิกูล งานธุรการและบริหารงานทั่วไป

ในการนี้ ฐานะผู้ได้รับมอบหมายให้รับผิดชอบงานกวาดและสวนสาธารณะ พบปัญหาในการปฏิบัติงาน ดังนี้

(๑) บุคลากรด้านงานสวนสาธารณะ มีจำนวน ๔๓ คน ปฏิบัติหน้าที่ตัดแต่งต้นไม้ใหญ่และต้นไม้ประดับทั่วพื้นที่ จำนวน ๓๕ คน ปฏิบัติหน้าที่รดน้ำต้นไม้ จำนวน ๘ คน ซึ่งปัจจุบันพื้นที่สีเขียวทั้งในรูปแบบสวนหย่อม และต้นไม้ใหญ่เพิ่มขึ้น ทำให้ไม่สามารถปฏิบัติงานได้ทันตามแผนที่กำหนดไว้

(๒) ในปัจจุบันพบว่าประชาชนร้องเรียนการตัดต้นไม้ใหญ่ ในพื้นที่กรุงเทพมหานคร จนเกิดเป็นกระแสสังคม มีการตั้งกลุ่มของคนรักต้นไม้ เพื่อสอดส่องการปฏิบัติงานของหน่วยงานไม่ว่าจะเป็นกรุงเทพมหานคร หรือการไฟฟ้านครหลวง

(๓) นายกรัฐมนตรี ได้สั่งการให้ทุกหน่วยงานที่เกี่ยวข้อง อาทิ กรุงเทพมหานคร การไฟฟ้านครหลวง การไฟฟ้าฝ่ายผลิต การไฟฟ้าส่วนภูมิภาค องค์การบริหารส่วนจังหวัดทั้ง ๗๖ จังหวัด กรมทางหลวง รวมถึงกรมทางหลวงชนบท กระทรวงพลังงาน เพิ่มตำแหน่งรถขกร หรือ หมอต้นไม้ มาทำหน้าที่ตัดแต่งต้นไม้ให้สวยงามมีศิลปะ ถูกหลักและวิธีการ นอกจากนี้ อาจจะต้องมีการปรับแก้กฎหมายในเชิงบูรณาการ หรือดูแลในเรื่องของการจัดระบบผังเมืองที่เหมาะสมด้วย

(๔) บุคลากร ยังขาดความรู้ในการนำกิ่งไม้ที่ตัดไปใช้ประโยชน์ เพื่อประชาสัมพันธ์ให้ประชาชนมีส่วนร่วม เป็นการลดปริมาณมูลฝอยที่กรุงเทพมหานคร จะต้องเสียค่าใช้จ่ายในการจัดเก็บและทำลาย

เพื่อแก้ไขปัญหาดังกล่าวข้างต้น จึงมีแนวคิดที่จะเสริมทักษะการตัดต้นไม้ใหญ่ และการนำกิ่งไม้ไปใช้ประโยชน์ให้กับบุคลากรในกลุ่มงาน สามารถช่วยกันปฏิบัติงานได้มากขึ้น เป็นการเพิ่มประสิทธิภาพในการทำงานของบุคลากรในหน่วยงาน สอดคล้องกับแผนพัฒนากรุงเทพมหานคร ระยะ ๒๐ ปี ระยะที่ ๑ (พ.ศ.๒๕๕๖ - ๒๕๖๐) ประเด็นยุทธศาสตร์ที่ ๑ มหานครปลอดภัย ประเด็นยุทธศาสตร์ย่อย ๑.๑ ปลอดภัย

เป้าประสงค์ ๑.๑.๒ กรุงเทพมหานครมีการลดและควบคุมปริมาณมูลฝอยที่แหล่งกำเนิด และเพิ่มประสิทธิภาพการจัดการมูลฝอย ตั้งแต่แหล่งกำเนิดจนถึงการกำจัดอย่างถูกต้อง ตามหลักวิชาการ และประเด็นยุทธศาสตร์ที่ ๒ มหานครสีเขียว สะดวกสบาย ประเด็นยุทธศาสตร์ย่อย ๒.๒ มีพื้นที่สวนสาธารณะ พื้นที่สีเขียวกระจายทั่วทุกพื้นที่ เป้าประสงค์ ๒.๒.๑ ปริมาณพื้นที่สีเขียวเพื่อรักษาสภาพแวดล้อมที่ดีของเมืองกรุงเทพมหานครเพิ่มขึ้น และประชาชนสามารถเข้าถึงพื้นที่สีเขียวในรูปแบบสวนสาธารณะหลักได้ ในระยะทางไม่เกิน ๕ กม.

๓. วัตถุประสงค์

๓.๑ เพื่อพัฒนาทักษะบุคลากรงานสวนสาธารณะในการตัดแต่งต้นไม้ใหญ่ให้เป็นไปตามหลักวิชาการ

๓.๒ เพื่อพัฒนาทักษะให้กับบุคลากรงานกวาด ที่มีได้มีหน้าที่ปฏิบัติงานด้านการตัดแต่งต้นไม้ใหญ่ สามารถช่วยปฏิบัติงานตัดแต่งต้นไม้ใหญ่ให้เป็นไปตามหลักวิชาการ เป็นการเพิ่มประสิทธิภาพในการทำงานของบุคลากรในหน่วยงาน

๓.๓ เพื่อให้บุคลากรงานกวาดและงานสวนสาธารณะ มีความรู้และสามารถเผยแพร่ให้ประชาชนมีส่วนร่วมในการนำกิ่งไม้ไปใช้ประโยชน์

๓.๔ ลดปริมาณมูลฝอยที่กรุงเทพมหานคร จะต้องจัดเก็บและทำลาย

๔. เป้าหมาย

จัดอบรมบุคลากรงานกวาดและงานสวนสาธารณะ รวม ๒๔๓ คน โดยแบ่งเป็น ๓ รุ่น รุ่นละ ๑ วัน เวลา ๐๙.๐๐ – ๑๒.๐๐ น. อบรมวิชาการ ณ ห้องประชุมสำนักงานเขตบางกอกน้อย เวลา ๑๓.๐๐ – ๑๖.๐๐ น. ฝึกภาคปฏิบัติ บริเวณทางเท้าถนนบรมราชชนนีช่วงแยกบรมราชชนนี ถึงห้างเทสโก้โลตัส ระหว่างวันที่ ๒๒ – ๒๔ สิงหาคม ๒๕๕๙ ดังนี้

(๑) รุ่น ๑ จัดอบรมพัฒนาทักษะบุคลากรงานสวนสาธารณะในการตัดแต่งต้นไม้ใหญ่ ให้เป็นไปตามหลักวิชาการ และการนำกิ่งไม้ไปใช้ประโยชน์ จำนวน ๔๓ คน

(๒) รุ่น ๒ – ๓ จัดอบรมพัฒนาทักษะให้กับบุคลากรงานกวาด ที่มีได้มีหน้าที่ปฏิบัติงานด้านการตัดแต่งต้นไม้ใหญ่ สามารถช่วยปฏิบัติงานตัดแต่งต้นไม้ใหญ่ให้เป็นไปตามหลักวิชาการ เพิ่มประสิทธิภาพในการทำงานของบุคลากรในหน่วยงานและการนำกิ่งไม้ไปใช้ประโยชน์ จำนวน รุ่นละ ๑๐๐ คน รวม ๒๐๐ คน

๕. ความรู้ที่นำมาใช้ในการจัดทำรายงานฯ

๕.๑ ความรู้ เกี่ยวกับแนวทางการตัดแต่งต้นไม้ตามแนวสายไฟฟ้า จากคู่มือการปฏิบัติงานปลูกและดูแลรักษาต้นไม้ ของสำนักงานสวนสาธารณะ สำนักสิ่งแวดล้อม

กรุงเทพมหานคร มีถนนเพียงไม่กี่สายที่มีระบบการเดินสายไฟฟ้าและสาธารณูปโภคใต้ดิน นอกนั้นจะเป็นการเดินสายไฟแบบลอย คือ มีสายไฟและสายไฟฟ้าเชื่อมโยงตลอดแนวถนน และ

จะเห็นว่าส่วนใหญ่แล้วตามถนนของกรุงเทพมหานคร นิยมปลูกไม้ยืนต้นชนิดต่างๆ เพื่อสร้างทัศนียภาพ และสภาพแวดล้อมที่ดีให้กับเมืองหลวงซึ่งต้นไม้ดังกล่าวเมื่อโตได้ระดับหนึ่งถ้าไม่ได้รับการดูแลตัดแต่งที่เหมาะสมแล้ว อาจสร้างปัญหาให้ในภายหลังและยังเป็นสาเหตุสำคัญ ที่ทำให้เกิดไฟฟ้าลัดวงจร หม้อแปลงระเบิดหรือสายไฟขาด เมื่อเกิดพายุรุนแรง

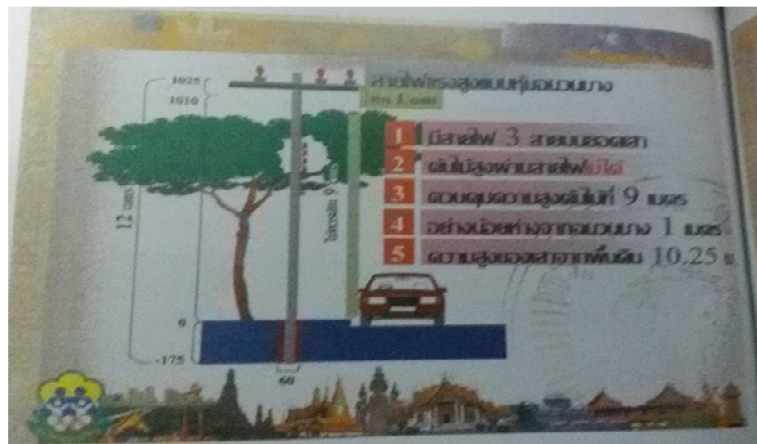
ดังนั้นการตัดแต่งที่เหมาะสมจะช่วยลดปัญหาดังกล่าว ได้เป็นอย่างดี โดยผู้ตัดแต่งต้องทราบข้อมูลพร้อมรายละเอียดต่างๆ ก่อนที่จะดำเนินการตัดแต่ง ทราบถึงชนิดและประเภทของสายไฟ ก่อนที่จะดำเนินการตัดแต่ง ส่วนใหญ่แล้วในกรุงเทพมหานครการเดินทางสายสาธารณูปโภคจะเดินลอยแบบปักเสาแล้วเดินสายไปตามจุดต่างๆ โดยทั่วไปการเดินทางสายไฟจะแบ่งเป็น ๓ ระดับ ดังนี้

ระดับที่ ๑ ระดับบนสุดเป็นสายไฟแรงสูง ระดับความสูงของสายไฟชนิดนี้จะอยู่สูงจากพื้นดินตั้งแต่ ๙ เมตรขึ้นไป โดยทั่วไปบนเสาสายไฟแรงสูงจะมีวัสดุที่เป็นฉนวนไฟฟ้ารูปร่างเหมือนขามคว่ำที่เรียกว่า ลูกถ้วย โดยจำนวนชั้นของลูกถ้วยจะบ่งบอกถึงระดับแรงดันไฟฟ้าของไฟฟ้าแรงสูงนั้นๆ จำนวนชั้นของลูกถ้วยยิ่งมาก ระดับความดันไฟฟ้ายิ่งสูง ซึ่งสายไฟแรงสูงโดยทั่วไปมีด้วยกัน ๓ แบบ คือ

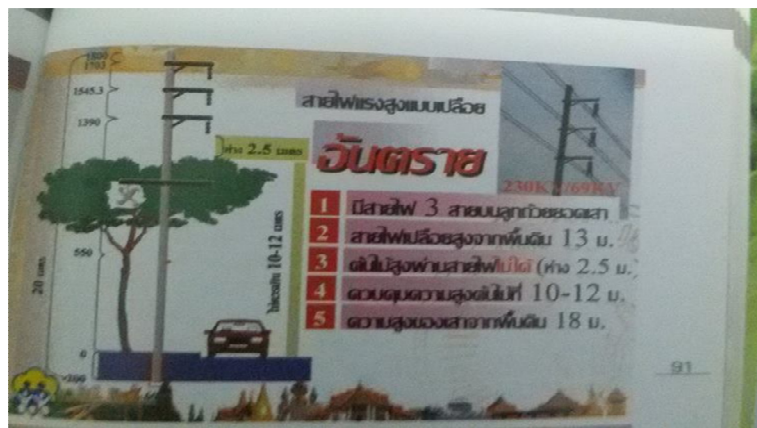
- สายไฟแรงสูงแบบหุ้มฉนวนหนา สายไฟชนิดนี้จะมี ความสูงของเสาจากพื้นดินประมาณ ๑๐.๒๕ เมตร นอกจากความสูงแล้วยังสามารถสังเกตได้จากตัว Spacer คล้องสายได้อีกด้วย สายไฟแบบหุ้มฉนวนหนานี้ไม่จำเป็นต้องควบคุมความสูงของต้นไม้ แต่ควรเจาะช่องให้สายไฟผ่านข้างละประมาณ ๕๐ เซนติเมตร



- สายไฟแรงสูงแบบหุ้มฉนวนบาง สายไฟชนิดนี้จะมี ความสูงของเสาจากพื้นดินประมาณ ๑๐.๒๕ เมตร สังเกตได้จากสายไฟ ๓ สายบนยอดเสา สายไฟชนิดนี้ต้นไม้สูงไม่สามารถอยู่ใกล้บริเวณสายไฟได้ เนื่องจากหากเกิดเสียดสีฉนวนอาจขาด เป็นสาเหตุให้ไฟฟ้าลัดวงจรได้ ควรควบคุมทรงต้นไม้ให้อยู่ห่างจากแนวสายไฟ ประมาณ ๑ เมตรด้วย



- สายไฟแรงสูงแบบเปลือย สายไฟชนิดนี้จะมีความสูงของเสาจากพื้นดินประมาณ ๑๘ เมตร โดยสายไฟเส้นแรกจะอยู่สูงจากพื้นดินประมาณ ๑๓ เมตรขึ้นไป ดังนั้น ในการควบคุมความสูงของต้นไม้ควรให้อยู่ในระดับความสูงไม่เกิน ๑๐ - ๑๒ เมตร



ระดับที่ ๒ ระดับกลางเป็นสายไฟแรงต่ำหุ้มฉนวน ระดับความสูงของสายไฟจะอยู่สูงจากพื้นดินประมาณ ๘.๒๕ เมตร สายไฟชนิดนี้ต้นไม้สามารถผ่านได้ ไม่จำเป็นต้องควบคุมความสูงของต้นไม้ แต่ควรเว้นช่องเพื่อให้สายไฟลอดผ่านทรงพุ่มได้



ระดับที่ ๓ ระดับล่างเป็นสายโทรศัพท์และสายเคเบิล

อุปกรณ์ที่ใช้ในการตัดแต่งต้นไม้ตามแนวสายไฟ ผู้ตัดยังจำเป็นต้องแต่งตัวให้รัดกุม เพื่อความปลอดภัยในชีวิต ซึ่ง ๔ สิ่งที่ต้องใส่ใจในการปฏิบัติงานตัดแต่งต้นไม้ตามแนวสายไฟ คือ รองเท้าหนัง ถุงมือหนัง หมวกนิรภัย เสื้อกั๊กสะท้อนแสง

๕.๒ ความรู้ เกี่ยวกับแนวทางการตัดต้นไม้ตามหลักวิชาการ จากคู่มือการปฏิบัติงาน ปลุกและดูแลรักษาต้นไม้ ของสำนักงานสวนสาธารณะ สำนักสิ่งแวดล้อม

การตัดแต่งต้นไม้ที่ผิดวิธี นอกจากจะไม่ทำให้เกิดความสวยงามแล้ว ยังอาจทำอันตรายแก่ต้นไม้ได้ วิธีที่ไม่ควรปฏิบัติเป็นอย่างยิ่งในการตัดแต่งเพื่อลดขนาดของต้นไม้ คือ การบั่นยอด เพราะนอกจากจะเป็นต้นเหตุของการผุและคูไม่สวยงามแล้ว ยังเป็นการเร่งการแตงกิ่งกระโดงให้หนาแน่นกว่าเดิม สร้างปัญหาในระยะยาวได้ ทางที่ดีควรเลือกตัดกิ่งที่มีขนาดสูงเกินความต้องการออก เพื่อให้กิ่งถัดไปเจริญเติบโตแทน นอกจากการตัดแต่งต้นไม้ที่ได้กล่าวไปแล้ว ยังมีเทคนิคต่างๆ ที่ควรนำมาพิจารณา ดังนี้

๕.๒.๑ การตัดแต่งกิ่งยอดคู้ คือ กิ่งยอดที่มีขนาดเท่ากัน มีลักษณะเป็นง่ามทำมุมแหลม ข้อเสียของกิ่งชนิดนี้ คือ การหักงายเนื่องจากแรงของพายุ นอกจากนั้นบริเวณง่ามกิ่งอาจเกิดแผลจากการเบียดกันของเปลือกทำให้มีน้ำยางไหลออกมาจากบริเวณดังกล่าว ดังนั้นควรตัดกิ่งใดกิ่งหนึ่งออก เพื่อให้กิ่งถัดไปเจริญเติบโตแทน

๕.๒.๒ การตัดแต่งกิ่งข้างลำต้น ให้ตัดเหนือบริเวณ “คอกิ่ง” เล็กน้อย เนื่องจากบริเวณดังกล่าวจะมีระบบการป้องกันตนเองตามธรรมชาติอยู่ ทำให้บาดแผลจากการตัดหายได้รวดเร็ว นอกจากนั้น บริเวณคอกิ่งยังเป็นที่สะสมพลังงาน เตรียมพร้อมสำหรับใช้งานในเวลาฉุกเฉิน

๕.๒.๓ การตัดกิ่งตาย คือ การรักษาสุขภาพต้นไม้ เนื่องจากกิ่งไม้ที่ตายแล้วจะเป็นแหล่งอาหารอย่างดีสำหรับเชื้อรา เพราะกิ่งไม้ที่ตายแล้วประกอบด้วย เซลลูโลส ลิกนิน และกลูโคส ที่เชื้อราต้องการ ดังนั้น ในการตัดให้ตัดบริเวณที่ใกล้กับคอกิ่งสดมากที่สุด แต่ไม่ควรตัดชิดลำต้นมากเกินไป เพราะจะทำให้เกิดการผุเข้าไปในลำต้นอย่างรวดเร็ว

๕.๒.๔ การตัดแต่งเพื่อลดความแน่นทึบของทรงพุ่ม ต้นไม้โดยปกติธรรมชาติ หากไม่มีการตัดแต่งเลย จะมีทรงพุ่มที่แน่นทึบ อับลม แสงแดดส่องไม่ทั่วถึง เป็นแหล่งสะสมของโรคและแมลง นอกจากนี้ถ้าหากทรงพุ่มของต้นไม้ที่ยื่นไปชนกับทรงพุ่มอีกต้น ปริมาณที่ทรงพุ่มชนกันมักไม่ออกดอกออกผล การตัดแต่งเพื่อวัตถุประสงค์ลดความแน่นทึบของทรงพุ่มก็เพื่อจะให้แสงส่องได้อย่างทั่วถึง จะให้ส่วนที่อยู่ข้างในทรงพุ่ม หรือข้างล่างได้รับแสง กิ่งที่มีแมลงทำลาย นอกจากนั้นยังเป็นการตัดแต่งเพื่อไม่ให้ทรงพุ่มชนกับต้นอื่น

๕.๒.๕ การตัดแต่งเพื่อบังคับให้ได้รูปทรง การตัดแต่ง ผู้ตัดแต่งจะสามารถจัดรูปทรงได้ เพราะทุกครั้งที่ตัดแต่งกิ่งออก กิ่งจะหยุดการเจริญเติบโตในทิศทางนั้น และจะเจริญเติบโต

ในทิศทางอื่น ซึ่งผู้ตัดแต่งสามารถบังคับได้ เช่น จะให้ต้นไม้แตกกิ่งข้างออกมา ก็ตัดกิ่งยอดออกทิ้ง หรือกรณีที่ต้องการให้เจริญเติบโต ในส่วนยอดก็ตัดกิ่งข้างออก นอกจากนี้การตัดแต่งยังสามารถบังคับขนาดของทรงพุ่มได้

๕.๒.๖ การตัดแต่งเพื่อให้ได้รูปทรงพิเศษ การตัดแต่งนอกจากจะได้รูปทรงตามที่ต้องการแล้วการตัดแต่งยังจะทำให้ผู้ที่ตัดแต่งได้รูปทรงพิเศษ อาทิ ต้นไม้ที่สูงชะลูดตัดแต่งให้เป็นไม้พุ่มได้

๕.๒.๗ การตัดแต่งเพื่อการขนย้าย โดยปกติพืชจะเจริญเติบโต โดยมีสมดุลระหว่างรากกับกิ่งก้านและใบ ในการขนย้ายรากอาจถูกทำลายไปบ้าง ดังนั้นการคายน้ำจากใบกับปริมาณแร่ธาตุอาหารหรือน้ำจากราก จึงไม่สมบูรณ์ ต้นไม้อาจจะได้รับอันตรายได้ การตัดแต่งส่วนลำต้นออกบ้างในการขนย้าย จะช่วยลดอันตรายของพืชได้

๕.๓ ความรู้ เกี่ยวกับการทำปุ๋ยหมักจากกิ่งไม้ ใบไม้ จากเว็บเพื่อพืชเกษตรไทย Puechkaset.com ซึ่งได้รับอนุเคราะห์ข้อมูลจากกระทรวงเกษตรและสหกรณ์

ปุ๋ยหมัก หมายถึง ปุ๋ยอินทรีย์ที่ได้จากหมักบ่มสารอินทรีย์ด้วยจุลินทรีย์ที่ทำหน้าที่ย่อยสลายอินทรีย์วัตถุให้สลายตัว และผูกพันไปบางส่วน ทำให้ได้ปุ๋ยที่มีลักษณะสีคล้ำดำ มีลักษณะเป็นผงละเอียดเหมาะสำหรับการปรับปรุงดิน และให้ธาตุอาหารแก่พืช วัสดุอินทรีย์ที่ใช้สำหรับการหมัก อาจเป็นเศษพืชสด วัสดุอินทรีย์เผา รวมถึงอาจผสมซากของสัตว์ หรืออาจผสมปุ๋ยคอกก็ได้ และหากนำมากองรวมกัน พร้อมรดน้ำอย่างสม่ำเสมอ จุลินทรีย์ก็จะทำการย่อยสลายขึ้นซึ่งสังเกตได้จากกองปุ๋ยหมักจะมีความร้อนเกิดขึ้นเมื่อเกิดความร้อนจึงจำเป็นต้องคลุกกลับกองปุ๋ย และรดน้ำให้ทั่ว ซึ่งจะทำให้จุลินทรีย์ย่อยสลายสารอินทรีย์ได้อย่างทั่วถึง และหากความร้อนในกองปุ๋ยหมักมีอุณหภูมิใกล้เคียงกันในทุกจุด และความร้อนมีน้อยจึงจะแสดงได้ว่า ปุ๋ยหมักพร้อมใช้งานแล้ว

ปุ๋ยหมักที่ย่อยสลายได้ดีแล้วจะมีลักษณะเป็นเม็ดละเอียดสีน้ำตาลดำ มีความร่วนซุย และมีกลิ่นฉุน เมื่อนำปุ๋ยหมักไปใช้ในแปลงเกษตรก็จะช่วยเพิ่มความอุดมสมบูรณ์ของดิน ทั้งช่วยเพิ่มแร่ธาตุ อินทรีย์วัตถุ สภาพความเป็นกรด - ด่าง และช่วยให้ดินอุ้มน้ำได้ดีขึ้น เป็นต้น

ชนิดของปุ๋ยหมัก ปุ๋ยหมักแบ่งตามส่วนผสมเป็น ๒ ชนิด คือ

- ปุ๋ยหมักแบบทั่วไป และวิธีทำ เป็นปุ๋ยที่ได้จากการนำวัสดุอินทรีย์ชนิดต่าง ๆ มาหมักตามกระบวนการทางธรรมชาติ โดยไม่มีการเติมหัวเชื้อจุลินทรีย์เพื่อเร่งการหมัก ซึ่งการหมักจะเกิดการย่อยสลายอินทรีย์วัตถุจากจุลินทรีย์ ทำให้มีการปลดปล่อย ธาตุอาหารออกมาได้รวดเร็วขึ้น

วิธีการทำปุ๋ยหมักแบบทั่วไป เริ่มด้วยการนำเอาเศษพืช และมูลสัตว์ผสมกันในอัตราส่วน ๑๐๐ : ๑๐ กองเป็นชั้น แต่ละชั้นประกอบด้วยเศษพืชที่รดน้ำให้ชุ่มจนอึมน้ำ และโรยทับด้วยมูลสัตว์

เป็นวิธีการทำปุ๋ยหมักที่มีการพัฒนาขึ้น เพื่อให้การย่อยสลายเกิดขึ้นอย่างรวดเร็วด้วยการเติมหัวเชื้อจุลินทรีย์ หรือ EM เพื่อเร่งกระบวนการปุ๋ยหมักชีวภาพ หมัก ทำให้เกิดปุ๋ยจากอินทรีย์วัตถุที่มีการปลดปล่อยธาตุอาหารออกมาได้เร็วขึ้น แบ่งเป็น ๓ ชนิดย่อย ปุ๋ยหมักชีวภาพจากปุ๋ยคอก ปุ๋ยหมักชีวภาพจากพืช ปุ๋ยหมักชีวภาพจากเศษอาหาร และขยะ

๕.๔ การฝึกอบรมเป็นสิ่งจำเป็นสำหรับการเพิ่มพูนความรู้และประสิทธิภาพในการปฏิบัติงานเพราะเป็นการจัดเตรียมคน ให้มีความรู้ความสามารถ มีประสบการณ์และความชำนาญที่เหมาะสมสำหรับการทำงาน ซึ่งสอดคล้องกับหลักการข้อหนึ่งของการจัดการงานบุคคลที่ว่าใช้คนเหมาะสมกับงาน หรือ put the man in the right job (รังสรรค์ ประเสริฐศรี , ๒๕๔๐) ดังนั้น จึงเป็นภาระหน้าที่ความรับผิดชอบโดยตรงของผู้บริหาร ที่จะต้องพัฒนาบุคลากรให้มีความรู้ความสามารถ และพร้อมที่จะปฏิบัติงานตามภารกิจหน้าที่ตนเอง ที่ได้รับมอบหมาย อันจะช่วยให้บุคลากรมีความเชื่อมั่น การทำงานเพิ่มขึ้นและเป็นการสร้างขวัญและกำลังใจให้แก่บุคลากร

ความหมายของการฝึกอบรม ได้มีหน่วยงานทางการศึกษานักบริหารและนักการศึกษาหลายท่านได้ให้ความหมายไว้ดังนี้

สนอง เครือมาก (๒๕๓๖) กล่าวว่า การฝึกอบรมเป็นกระบวนการพัฒนาบุคคลให้มีคุณสมบัติตามหลักสูตรต่างๆ โดยดำเนินการอย่างมีระบบเพื่อให้สามารถพัฒนาบุคคลได้เป็นจำนวนมาก

สิทธิพร นิยมศรีสมศักดิ์ (๒๕๔๑) กล่าวว่า การฝึกอบรมทำให้เกิดการเรียนรู้และเกิดการเปลี่ยนแปลงพฤติกรรมค่อนข้างถาวรตามวัตถุประสงค์ของการฝึกอบรม

ศศิกานุจน์ ทวีสุวรรณ (๒๕๔๕) กล่าวว่า การฝึกอบรม เป็นกระบวนการที่จัดขึ้นอย่างเป็นระบบ เพื่อพัฒนาทรัพยากรมนุษย์ ให้บุคคลได้เพิ่มพูนความรู้ ทักษะ ความสามารถ ทักษะคิด และประสบการณ์เกี่ยวกับงาน ซึ่งจะนำไปสู่การปรับเปลี่ยนพฤติกรรม การปรับปรุงงานในปัจจุบันและการปฏิบัติงานที่มีประสิทธิภาพสูงขึ้น

จากการศึกษาความหมายของการฝึกอบรมตามทัศนะของนักวิชาการ นักบริหารและหน่วยงานทางการศึกษาสรุปได้ว่า การศึกษาอบรมเป็นกระบวนการจัดการเรียนรู้อย่างเป็นระบบ โดยมีจุดประสงค์เพื่อสร้างหรือเพิ่มพูนความรู้ ความเข้าใจ ทักษะ ความสามารถ ประสบการณ์ ทักษะคิดเกี่ยวกับงานในหน้าที่หรืองานในอาชีพเรื่องใดเรื่องหนึ่งให้สูงขึ้น และเป็นการส่งเสริมสมรรถภาพในการทำงานให้ทันกับความเปลี่ยนแปลงทางเทคโนโลยีอย่างมีประสิทธิภาพต่อตนเองและองค์กร

ศศิกานุจน์ ทวีสุวรรณ (๒๕๔๕) กล่าวว่า ประเภทของการฝึกอบรม ที่ใช้กันอยู่ในปัจจุบันมีหลายประเภท แต่ที่นิยมจัดฝึกอบรมของแต่ละหน่วยงานจำแนกได้เป็น ๔ ประเภทหลัก ดังนี้

- การฝึกอบรมก่อนการทำงาน
- การฝึกอบรมระหว่างการทำงาน/ประจำการ

- การฝึกอบรมเฉพาะเรื่อง
- การฝึกอบรมในกรณีพิเศษ

๕.๕ ความรู้ที่ได้จากการฝึกอบรม แนวคิด ทฤษฎี การวิเคราะห์สภาพแวดล้อมองค์กร SWOT (SWOT Analysis) ของอัลเบิร์ต ฮัมฟรีย์ (Albert Humphrey)

วิเคราะห์สภาพองค์กร หรือหน่วยงานในปัจจุบัน เพื่อค้นหา จุดแข็ง จุดเด่น จุดด้อย หรือสิ่งทีอาจเป็นปัญหาสำคัญในการดำเนินงานสู่สภาพที่ต้องการในอนาคต SWOT เป็นตัวย่อที่มีความหมายดังนี้

Strengths – จุดแข็งหรือข้อได้เปรียบ

Weaknesses - จุดอ่อนหรือข้อเสียเปรียบ

Opportunities - โอกาสที่จะดำเนินการได้

Threats - อุปสรรค ข้อจำกัด หรือปัจจัยที่คุกคามการดำเนินงานขององค์กร

หลักการสำคัญของ SWOT ก็คือการวิเคราะห์โดยการสำรวจจากสภาพการณ์ ๒ ด้าน คือ สภาพการณ์ ภายในและสภาพการณ์ภายนอก ดังนั้นการวิเคราะห์ SWOT จึงเรียกได้ว่าเป็น การวิเคราะห์ สภาพการณ์ (Situation Analysis) ซึ่งเป็นการวิเคราะห์จุดแข็ง จุดอ่อน เพื่อให้รู้ตนเอง (รู้เรา) รู้จัก สภาพแวดล้อม (รู้เขา) ชัดเจน และวิเคราะห์โอกาส-อุปสรรค การวิเคราะห์ปัจจัยต่างๆ ทั้งภายนอก และ ภายในองค์กร ซึ่งจะช่วยให้ผู้บริหารขององค์กรทราบถึงการเปลี่ยนแปลงต่างๆ ที่เกิดขึ้นภายนอก องค์กร ทั้งสิ่งที่ได้เกิดขึ้นแล้วและแนวโน้มการเปลี่ยนแปลงในอนาคต รวมทั้งผลกระทบของการเปลี่ยนแปลง เหล่านี้ที่มีต่อองค์กรธุรกิจ และจุดแข็ง จุดอ่อน และความสามารถ ด้านต่าง ๆ ที่องค์กรมีอยู่ ซึ่งข้อมูลเหล่านี้ จะเป็นประโยชน์อย่างมากต่อการกำหนดวิสัยทัศน์ การกำหนดกลยุทธ์ และการดำเนินตามกลยุทธ์ของ องค์กรระดับองค์กรที่เหมาะสมต่อไป

ประโยชน์ของการวิเคราะห์ SWOT วิเคราะห์ SWOT เป็นการวิเคราะห์สภาพแวดล้อม ต่าง ๆ ทั้งภายนอกและภายในองค์กร ซึ่งปัจจัยเหล่านี้แต่ละอย่างจะช่วยให้เข้าใจได้ว่ามีอิทธิพลต่อผล การดำเนินงานขององค์กรอย่างไร จุดแข็งขององค์กรจะเป็น ความสามารถภายในที่ถูกใช้ประโยชน์เพื่อ การบรรลุเป้าหมาย ในขณะที่จุดอ่อนขององค์กรจะเป็นคุณลักษณะ ภายในที่อาจจะทำลายผล การดำเนินงานโอกาสทางสภาพแวดล้อมจะเป็นสถานการณ์ที่ให้โอกาสเพื่อการบรรลุ เป้าหมายองค์กร ในทางกลับกันอุปสรรคทางสภาพแวดล้อมจะเป็นสถานการณ์ที่ขัดขวางการบรรลุเป้าหมาย ขององค์กร ผลจากการวิเคราะห์ SWOT นี้จะใช้เป็นแนวทางในการกำหนดวิสัยทัศน์ การกำหนดกลยุทธ์ เพื่อให้ องค์กรเกิดการพัฒนาไปในทางที่เหมาะสม

ขั้นตอน/วิธีการดำเนินการทำ SWOT Analysis การวิเคราะห์ SWOT จะครอบคลุม ขอบเขตของปัจจัยที่กว้างด้วยการระบุจุดแข็ง จุดอ่อน โอกาสและอุปสรรค ขององค์กร ทำให้มีข้อมูล ใน

การกำหนดทิศทางหรือเป้าหมายที่จะถูกสร้างขึ้นมาจากจุดแข็งขององค์กร และ แสวงหาประโยชน์จากโอกาสทางสภาพแวดล้อม และสามารถกำหนดกลยุทธ์ที่มุ่งเอาชนะอุปสรรคทาง สภาพแวดล้อม หรือลดจุดอ่อนขององค์กรให้มัน้อยที่สุดได้ ภายใต้การวิเคราะห์ SWOT นั้น จะต้องวิเคราะห์ทั้งสภาพแวดล้อมภายในและภายนอกองค์กร โดยมีขั้นตอนดังนี้

(๑) การประเมินสภาพแวดล้อมภายในองค์กร การประเมินสภาพแวดล้อมภายในองค์กรจะเกี่ยวกับการวิเคราะห์และพิจารณาทรัพยากรและความสามารถ ภายในองค์กรทุก ๆ ด้าน เพื่อที่จะระบุจุดแข็งและจุดอ่อนขององค์กรแหล่งที่มาเบื้องต้นของข้อมูลเพื่อการประเมินสภาพแวดล้อมภายใน คือระบบข้อมูลเพื่อการบริหาร ที่ครอบคลุมทุกด้าน ทั้งในด้านโครงสร้าง ระบบ ระเบียบ วิธีปฏิบัติงาน บรรยากาศในการทำงานและทรัพยากรในการบริหาร (คน เงิน วัสดุ การจัดการ) รวมถึงการพิจารณาผลการดำเนินงานที่ผ่านมา ขององค์กรเพื่อที่จะเข้าใจสถานการณ์และผลกลยุทธ์ก่อนหน้านี้ ด้วย - จุดแข็งขององค์กร (S-Strengths) เป็นการวิเคราะห์ปัจจัยภายในจากมุมมองของผู้ที่อยู่ในองค์กร นั้นเอง ว่าปัจจัยใดภายในองค์กรที่เป็นข้อได้เปรียบหรือจุดเด่นขององค์กรที่องค์กรควรนำมาใช้ในการพัฒนา องค์กรได้ และควรดำรงไว้เพื่อการเสริมสร้างความเข้มแข็งขององค์กร - จุดอ่อนขององค์กร (W-Weaknesses) เป็นการวิเคราะห์ ปัจจัยภายในจากมุมมองของผู้ที่อยู่ในจาก มุมมอง ของผู้ที่อยู่ในองค์กรนั้น ๆ เองว่าปัจจัยภายในองค์กรที่เป็นจุดด้อย ข้อเสียเปรียบขององค์กรที่ควรปรับปรุงให้ดีขึ้นหรือขจัดให้หมดไป อันจะเป็นประโยชน์ต่อองค์กร

(๒) การประเมินสภาพแวดล้อมภายนอก ภายใต้การประเมินสภาพแวดล้อมภายนอก องค์กรนั้น สามารถค้นหาโอกาสและอุปสรรคทางการดำเนินงาน ขององค์กรที่ได้รับผลกระทบจากสภาพแวดล้อมทางเศรษฐกิจทั้งในและระหว่างประเทศที่เกี่ยวกับการ ดำเนินงานขององค์กร เช่น อัตราการขยายตัวทางเศรษฐกิจ นโยบาย การเงิน การงบประมาณ สภาพแวดล้อม ทางสังคม เช่น ระดับการศึกษาและอัตราผู้หนังสือของประชาชน การตั้งถิ่นฐานและการอพยพของประชาชน ลักษณะชุมชน ขนบธรรมเนียมประเพณี ค่านิยม ความเชื่อและวัฒนธรรม สภาพแวดล้อมทางการเมือง เช่น พระราชบัญญัติ พระราชกฤษฎีกา มติคณะรัฐมนตรี และสภาพแวดล้อมทางเทคโนโลยี หมายถึงกรรมวิธีใหม่ๆ และพัฒนาการทางด้านเครื่องมืออุปกรณ์ที่จะช่วยเพิ่มประสิทธิภาพในการผลิตและให้บริการ - โอกาสทางสภาพแวดล้อม (O-Opportunities) เป็นการวิเคราะห์ว่าปัจจัยภายนอก องค์กร ปัจจัยใดที่สามารถส่งผลกระทบประโยชน์ ทั้งทางตรงและทางอ้อมต่อการดำเนินการขององค์กรใน ระดับมหภาค และองค์กรสามารถฉกฉวยข้อดีเหล่านี้มาเสริมสร้างให้หน่วยงานเข้มแข็ง ขึ้นได้ - อุปสรรคทางสภาพแวดล้อม (T-Threats) เป็นการวิเคราะห์ว่าปัจจัยภายนอกองค์กรปัจจัยใดที่สามารถส่งผลกระทบในระดับมหภาค ในทางที่จะก่อให้เกิดความเสียหายทั้งทางตรง และทางอ้อมซึ่งองค์กร จำต้องหลีกเลี่ยงหรือปรับสภาพองค์กรให้มีความแข็งแกร่งพร้อมที่จะเผชิญแรงกระแทกดังกล่าวได้

(๓) ระบุสถานการณ์จากการประเมินสภาพแวดล้อม เมื่อได้ข้อมูลเกี่ยวกับ จุดแข็ง-

จุดอ่อน โอกาส-อุปสรรค จากการวิเคราะห์ปัจจัยภายในและปัจจัยภายนอกด้วย การประเมินสภาพแวดล้อมภายในและสภาพแวดล้อมภายนอกแล้ว ให้นำ จุดแข็ง-จุดอ่อนภายในมาเปรียบเทียบกับ โอกาส-อุปสรรค จากภายนอกเพื่อดูว่าองค์กรกำลังเผชิญสถานการณ์เช่นใดและภายใต้ สถานการณ์ เช่นนั้น องค์กรควรจะทำอย่างไร โดยทั่วไปในการวิเคราะห์ SWOT ดังกล่าวนี้องค์กรจะอยู่ใน สถานการณ์ ๔ รูปแบบดังนี้

- สถานการณ์ที่ ๑ (จุดแข็ง-โอกาส) สถานการณ์นี้เป็นสถานการณ์ที่พึงปรารถนา ที่สุด เนื่องจากองค์กรค่อนข้างจะมีหลายอย่าง ดังนั้น ผู้บริหารขององค์กรควรกำหนดกลยุทธ์ในเชิงรุก (Aggressive –Strategy) เพื่อดึงเอาจุดแข็งที่มีอยู่มาเสริมสร้างและปรับใช้และฉกฉวยโอกาสต่างๆ ที่เปิด มาหาประโยชน์อย่างเต็มที่

- สถานการณ์ที่ ๒ (จุดอ่อน-ภัยอุปสรรค) สถานการณ์นี้เป็นสถานการณ์ที่เลวร้าย ที่สุด เนื่องจากองค์กรกำลังเผชิญอยู่กับอุปสรรคจากภายนอกและมีปัญหาจุดอ่อนภายในหลายประการ ดังนั้น ทางเลือกที่ดีที่สุดคือกลยุทธ์การตั้งรับหรือป้องกันตัว (Defensive Strategy) เพื่อพยายามลดหรือหลบหลีกภัย อุปสรรค ต่าง ๆ ที่คาดว่าจะเกิดขึ้น ตลอดจนหามาตรการที่จะทำให้องค์กรเกิดความสูญเสียที่น้อยที่สุด

- สถานการณ์ที่ ๓ (จุดอ่อน-โอกาส) สถานการณ์องค์กรมีโอกาสดังข้อได้เปรียบด้านการแข่งขันอยู่หลาย ประการ แต่ติดขัดอยู่ตรงที่มีปัญหาอุปสรรคที่เป็นจุดอ่อนอยู่หลายอย่างเช่นกัน ดังนั้นทางออกคือกลยุทธ์การพลิกตัว (Turnaround-oriented Strategy) เพื่อจัดหรือแก้ไขจุดอ่อนภายในต่าง ๆ ให้พร้อมที่จะฉกฉวย โอกาสต่าง ๆ ที่เปิดให้

- สถานการณ์ที่ ๔ (จุดแข็ง-อุปสรรค) สถานการณ์นี้เกิดขึ้นจากการที่สภาพแวดล้อมไม่เอื้ออำนวยต่อการ ดำเนินงาน แต่ตัวองค์กรมีข้อได้เปรียบที่เป็นจุดแข็งหลายประการ ดังนั้น แทนที่จะรอจนกระทั่ง สภาพแวดล้อมเปลี่ยนแปลงไป ก็สามารถที่จะเลือกกลยุทธ์การแตกตัวหรือขยายขอบข่ายกิจการ (Diversification Strategy) เพื่อใช้ประโยชน์จากจุดแข็งที่มีสร้างโอกาสในระยะยาวด้านอื่น ๆ แทน

การวิเคราะห์เพื่อจัดวางกลยุทธ์ โดยการนำ SWOT Analysis นี้ จะดำเนินการโดยนำปัจจัยหรือสภาวะแวดล้อมภายในและภายนอกขององค์กรหรือปัจจัยที่มีผลกระทบต่อองค์กรมาพิจารณาว่าจะนำมาใช้เพื่อความสำเร็จขององค์กร ได้อย่างไร

จากที่ผู้ศึกษาได้ศึกษาการวิเคราะห์ SWOT (SWOT Analysis) การตัดแต่งต้นไม้ออกให้เป็นไปตามหลักวิชาการและการนำกิ่งไม้ไปใช้ประโยชน์ พบจุดแข็ง จุดอ่อน โอกาส ข้อจำกัด ดังนี้

จุดแข็ง	จุดอ่อน
<p>๑.หน่วยงานมีบุคลากรที่มีความรู้ความสามารถในการถ่ายทอดความรู้การตัดต้นไม้ใหญ่ให้เป็นไปตามหลักวิชาการและการนำกิ่งไม้ไปใช้ประโยชน์</p> <p>๒.มีคู่มือการปฏิบัติงานปลูกและบำรุงรักษาต้นไม้ของสำนักงานสวนสาธารณะ ซึ่งนำข้อมูลทางวิชาการ รวมทั้งคำสั่งกรุงเทพมหานคร และข้อบัญญัติ ระเบียบกรุงเทพมหานครที่เกี่ยวข้องให้ความรู้กับผู้เข้าชมได้</p> <p>๓.มีบุคลากรด้านงานกวาด จำนวน ๒๐๐ คน ซึ่งแบ่งพื้นที่ความรับผิดชอบออกเป็น ๘ พื้นที่ เมื่อได้รับการอบรมแล้วสามารถมอบหมายให้ปฏิบัติหน้าที่ตัดต้นไม้ใหญ่ในพื้นที่ได้อีกหน้าที่หนึ่ง</p>	<p>๑.บุคลากรด้านงานสวนสาธารณะ มีจำนวน ๔๓ คน ปฏิบัติหน้าที่ตัดแต่งต้นไม้ใหญ่และต้นไม้ประดับ จำนวน ๓๕ คน ปฏิบัติหน้าที่รดน้ำต้นไม้ จำนวน ๘ คน ซึ่งปัจจุบันพื้นที่สีเขียวทั้งในรูปแบบสวนหย่อมและต้นไม้ใหญ่เพิ่มขึ้น ทำให้ไม่สามารถปฏิบัติงานได้ตามแผนที่กำหนด</p> <p>๒.บุคลากร ยังขาดความรู้ในการตัดต้นไม้ใหญ่ตามหลักวิชาการ และการนำกิ่งไม้ไปใช้ประโยชน์</p>
โอกาส	อุปสรรค
<p>๑.ประชาชนมีความต้องการให้เจ้าหน้าที่ของสำนักงานเขตตัดต้นไม้ให้มากกว่าจ้างเอกชน ดำเนินการซึ่งคิดค่าตัดต้นไม้ราคาสูงและมักนำต้นไม้ที่ตัดลักลอบไปทิ้งตามที่ว่างริมทาง หากสำนักงานเขตเข้าไปตัดแต่งโดยคิดค่าบริการตัดและขนกิ่งไม้ ก็จะเป็นการเพิ่มรายได้กรุงเทพมหานคร อีกทางหนึ่ง</p> <p>๒.เมื่อบุคลากรงานกวาดได้รับการอบรมความรู้การตัดต้นไม้ใหญ่ให้เป็นไปตามหลักวิชาการและได้รับมอบหมายให้ตัดแต่งต้นไม้อีกหน้าที่หนึ่ง ก็สามารถมอบหมายให้ตัดแต่งต้นไม้ในบ้านเรือนประชาชน โดยคิดค่าบริการตามระเบียบกรุงเทพมหานคร เป็นการเพิ่มรายได้กรุงเทพมหานคร ได้อีกทางหนึ่ง</p>	<p>๑.ปัจจุบันมีการจ่ายค่าตอบแทนสำหรับเจ้าหน้าที่เก็บขนมูลฝอย สิ่งปฏิกูล และไขมัน โดยคิดร้อยละ ๓๐ ตามสัดส่วนการปฏิบัติงาน จากค่าธรรมเนียมที่จัดเก็บได้แต่ละเดือน</p> <p>๒.แต่ส่วนของการตัดแต่งต้นไม้ใหญ่ โดยคิดค่าบริการจากประชาชนผู้ยื่นคำร้อง ยังไม่มีแนวทางกำหนดจ่ายค่าตอบแทนให้กับผู้ปฏิบัติงานเช่นเดียวกับงานเก็บขนมูลฝอย สิ่งปฏิกูล และไขมัน หากมีการกำหนดแนวทาง ก็จะเป็น แรงจูงใจ สำหรับผู้ปฏิบัติงานเพิ่มขึ้น เป็นการสร้างขวัญและกำลังใจให้กับผู้ตั้งใจปฏิบัติหน้าที่ ทั้งบุคลากรงานสวนสาธารณะ และงานกวาด ผู้ปฏิบัติงานเสี่ยงภัยและมีรายได้น้อย</p>

๖. กรอบแนวทางการดำเนินการและผู้มีส่วนเกี่ยวข้อง

๖.๑ จัดทำโครงการและหลักสูตรฝึกอบรม เป็นกระบวนการที่กระทำภายหลังการวิเคราะห์ความจำเป็นในการฝึกอบรมและพัฒนาขององค์กรแล้ว โดยการวิเคราะห์ภารกิจ หน้าที่

หลักสูตรการฝึกอบรมที่สร้างขึ้นจะต้องสอดคล้องกับความต้องการจำเป็นในการฝึกอบรม เมื่ออบรมแล้วจะต้องสามารถแก้ไขข้อบกพร่อง ปัญหาหรือตอบสนองความต้องการองค์กรได้

๖.๒ จัดทำคำสั่งคณะทำงาน ดำเนินการฝึกอบรมการพัฒนาทักษะบุคลากรงานกวาดและงานสวนสาธารณะในการตัดแต่งต้นไม้ใหญ่ให้เป็นไปตามหลักวิชาการ และการนำกิ่งไม้ไปใช้ประโยชน์ ประกอบด้วย

๖.๒.๑ ผู้อำนวยการเขตบางกอกน้อย	ที่ปรึกษา
๖.๒.๒ ผู้ช่วยผู้อำนวยการเขตบางกอกน้อย	ประธานคณะทำงาน
๖.๒.๓ หัวหน้าฝ่ายรักษาความสะอาดและสวนสาธารณะรองประธานคณะทำงาน	
๖.๒.๔ หัวหน้าฝ่ายเทศกิจ	คณะทำงาน
๖.๒.๕ นายคณิต อักษรพันธุ์	คณะทำงาน
๖.๒.๖ นางอุทัยวรรณ บุญเพ็ชร	คณะทำงาน
๖.๒.๗ นายอนุชา ควรรกล้า	คณะทำงาน
๖.๒.๘ นางสาววีณา ทองประดิษฐ์	คณะทำงานและ เลขานุการ

๖.๓ จัดประชุมคณะทำงานฯ เพื่อชี้แจงวัตถุประสงค์ เป้าหมาย ขั้นตอนการดำเนินงาน การแบ่งหน้าที่รับผิดชอบ ให้เป็นไปในทิศทางเดียวกัน

๖.๔ ใช้วิทยากรของหน่วยงานที่มีความรู้ตามหลักวิชาการในการอบรม

๖.๕ แบ่งกลุ่มบุคลากรผู้เข้ารับการอบรม ออกเป็น ๓ รุ่น ดังนี้

รุ่น ๑ จัดอบรมพัฒนาทักษะบุคลากรงานสวนสาธารณะในการตัดแต่งต้นไม้ใหญ่ให้เป็นไปตามหลักวิชาการ และการนำกิ่งไม้ไปใช้ประโยชน์ จำนวน ๔๓ คน

รุ่น ๒ - ๓ จัดอบรมพัฒนาทักษะให้กับบุคลากรงานกวาดรอบ ที่มีได้มีหน้าที่ปฏิบัติงานด้านการตัดแต่งต้นไม้ใหญ่ สามารถช่วยปฏิบัติงานตัดแต่งต้นไม้ใหญ่ให้เป็นไปตามหลักวิชาการ เพิ่มประสิทธิภาพในการทำงานของบุคลากรในหน่วยงานและการนำกิ่งไม้ไปใช้ประโยชน์ จำนวน รุ่นละ ๑๐๐ คน รวม ๒๐๐ คน

จัดอบรมบุคลากรงานกวาดและงานสวนสาธารณะ รวม ๒๔๓ คน โดยแบ่ง เป็น ๓ รุ่น รุ่นละ ๑ วัน เวลา ๐๙.๐๐ - ๑๒.๐๐ น. อบรมวิชาการ ณ ห้องประชุมสำนักงานเขตบางกอกน้อย เวลา ๑๓.๐๐ - ๑๖.๐๐ น. ฝึกภาคปฏิบัติ บริเวณทางเท้าถนนบรมราชชนนีช่วงแยกบรมราชชนนี ถึงห้างเทสโก้โลตัส ระหว่างวันที่ ๒๒ - ๒๔ สิงหาคม ๒๕๕๙

๖.๖ จัดฝึกอบรมให้ความรู้และฝึกปฏิบัติ ตามโครงการที่กำหนดไว้ ประเมินผลการฝึกการอบรมภาควิชาการ จากแบบทดสอบ ก่อนอบรม/หลังอบรม ประเมินผลการปฏิบัติงานจริง จาก การฝึกอบรมภาคปฏิบัติ

๖.๗ จัดทำแผนการดำเนินการตัดแต่งต้นไม้ตามแนวสายไฟฟ้า หลังการอบรมแล้ว แบ่งเป็นพื้นที่กวาด ๘ พื้นที่ พร้อมจัดทำคำสั่งมอบหมายงานเป็นลายลักษณ์อักษร ให้สำหรับผู้เข้ารับการอบรมที่สามารถปฏิบัติงานได้ โดยแต่ละพื้นที่แบ่งงานออกเป็น ๒ ส่วนในวันที่ตัดแต่งต้นไม้ ตัวอย่าง เช่น พื้นที่ มี ๒๓ คน ให้แบ่งดำเนินการตัดต้นไม้พร้อมบดย่อยทำปุ๋ย จำนวน ๑๒ คน ประจำพื้นที่กวาดดูแลพื้นที่ข้างเคียงด้วย ๑๑ คน โดยแต่ละพื้นที่ ๘ พื้นที่สลับกันดำเนินการ

แผนการดำเนินการตัดแต่งต้นไม้ตามแนวสายไฟฟ้า ประจำปีงบประมาณ ๒๕๖๐

ฝ่ายรักษาความสะอาดและสวนสาธารณะ สำนักงานเขตบางกอกน้อย

วัน เดือน ปี	ผู้ปฏิบัติงาน	ผู้ควบคุม
๓ - ๘ ตุลาคม ๒๕๕๙	นายบุญศรี วงศ์สวัสดิ์ หัวหน้าพนักงานทั่วไป(กวาด) พร้อมพนักงานทั่วไป(กวาด) และอุปกรณ์ ยานพาหนะ ถนนจรัญสนิทวงศ์ ตั้งแต่ แยกบรมราชชนนี ถึง แยกบางขุนนนท์	นางสาววิณา ทองประดิษฐ์ เจ้าหน้าที่งานรักษาความ สะอาดชำนาญงาน
๑๐ - ๑๕ ตุลาคม ๒๕๕๙	นางบุญ คันทะระ ผู้ควบคุมพนักงานทั่วไป(กวาด) พร้อมพนักงานทั่วไป(กวาด) และอุปกรณ์ ยานพาหนะ ถนนจรัญสนิทวงศ์ ตั้งแต่ แยกบางขุนนนท์ ถึงสะพานคลองมอญ	นายคณิต อักษรพันธ์ เจ้าหน้าที่งานรักษาความ สะอาดชำนาญงาน
๑๗ - ๒๒ ตุลาคม ๒๕๕๙	นางเกตุกนก ธรรมราช ผู้ควบคุมพนักงานทั่วไป(กวาด) พร้อมพนักงานทั่วไป(กวาด) และอุปกรณ์ ยานพาหนะ ถนนบางขุนนนท์ ตั้งแต่ แยกบางขุนนนท์ ถึงสะพานซึกพระ	นายอนุชา ควรรกล้า เจ้าหน้าที่งานรักษาความ สะอาดปฏิบัติงาน

๒๔ – ๒๙ ตุลาคม ๒๕๕๙	นางสันติตา จันลา หัวหน้าพนักงานทั่วไป(กวาด) พร้อมพนักงานทั่วไป(กวาด) และอุปกรณ์ ยานพาหนะ ถนนบรมราชชนนี ตั้งแต่ แยกบรมราชชนนี ถึงสะพานสายใต้เดิม	นางอุทัยวรรณ บุญเพ็ชร เจ้าพนักงานธุรการชำนาญ งาน
๓๑ ตุลาคม ๒๕๕๙ ๕ พฤศจิกายน ๒๕๕๙	นางสาวสุดาพร ตั้งเจริญ ผู้ควบคุมพนักงานทั่วไป(กวาด) พร้อมพนักงานทั่วไป(กวาด) และอุปกรณ์ ยานพาหนะ ถนนสุขทวารวสี ตั้งแต่ แยกถนนจรัญฯ ถึง ใต้สะพานอรุณ อมรินทร์	นางสาววีณา ทองประดิษฐ์ เจ้าหน้าที่งานรักษาความ สะอาดชำนาญงาน
๗ – ๑๒ พฤศจิกายน ๒๕๕๙	นางสมจิตร เปรมทวี ผู้ควบคุมพนักงานทั่วไป(กวาด) พร้อมพนักงานทั่วไป(กวาด) และอุปกรณ์ ยานพาหนะ ตั้งแต่แยกบ้านเนิน ถึง สะพานคลอง มอญ	นายคณิต อักษรพันธุ์ เจ้าหน้าที่งานรักษาความ สะอาดชำนาญงาน
๑๔ – ๑๙ พฤศจิกายน ๒๕๕๙	นายสันต์ เทียมทัน ผู้ควบคุมพนักงานทั่วไป(กวาด) ถนนพรานนกตั้งแต่แยกไฟฉาย จรัญฯถึง พรานนก ท่าน้ำศิริราช	นายอนุชา ควรกล้า เจ้าหน้าที่งานรักษาความ สะอาดปฏิบัติงาน
๒๑ – ๒๖ พฤศจิกายน ๒๕๕๙	นางวีณา ร่มรื่น ผู้ควบคุมพนักงานทั่วไป(กวาด) ถนนอรุณอมรินทร์ตั้งแต่เชิงสะพานอรุณ อมรินทร์ ถึง สะพานคลองมอญ .	นางอุทัยวรรณ บุญเพ็ชร เจ้าพนักงานการเกษตร ชำนาญงาน



๖.๘ ประเมินผลการปฏิบัติงานจริง จากเจ้าพนักงานการเกษตร ตามแผนที่ได้มอบหมาย ให้พนักงานทั่วไป(กวาด) ปฏิบัติงานตัดแต่งต้นไม้ใหญ่ ตามแนวสายไฟฟ้า

๗. ระยะเวลาการดำเนินการ

โครงการฝึกอบรม วันที่ ๒๒ - ๒๔ สิงหาคม ๒๕๕๙

แผนการดำเนินงาน

การพัฒนาทักษะบุคลากรงานกวาดและงานสวนสาธารณะ

ในการตัดแต่งต้นไม้ใหญ่ให้เป็นไปตามหลักวิชาการ และการนำกิ่งไม้ไปใช้ประโยชน์

กิจกรรม/งาน	ระยะเวลา (เดือน)											
	ต.ค.	พ.ย.	ธ.ค.	ม.ค.	ก.พ.	มี.ค.	เม.ย.	พ.ค.	มิ.ย.	ก.ค.	ส.ค.	ก.ย.
๑.จัดทำโครงการฝึกอบรม										↔		
๒.จัดเตรียมข้อมูลที่ใช้ในการอบรม										↔		
๓.แต่งตั้งคณะทำงาน และประชุมเพื่อแจ้งวัตถุประสงค์เป้าหมาย แบ่งงาน										↔		
๔.มอบหมายหน้าที่ความรับผิดชอบเจ้าหน้าที่ดำเนินการอบรม										↔		
๕.จัดสถานที่ฝึกอบรม										↔		
๖.ดำเนินการฝึกอบรม										↔		
๗.จัดทำแผนการดำเนินการหลังจากอบรมแล้ว แบ่งเป็นพื้นที่กวาด ๘ พื้นที่											↔	
๘.จัดทำคำสั่งมอบหมายงานตัดแต่งต้นไม้ใหญ่อีกหน้าที่หนึ่ง											↔	
๙.มอบหมายงานตามคำสั่ง											↔	
๑๐..ติดตามประเมินผล												↔

๘. งบประมาณ

ไม่ใช้งบประมาณของทางราชการ

๙. แนวทางการติดตามและประเมินผล

เป้าหมาย/วัตถุประสงค์	ตัวชี้วัด	วิธีการ/เครื่องมือ
<p><u>เป้าหมาย</u></p> <p>๑. จัดอบรมพัฒนาทักษะบุคลากรงานกวาดและงานสวนสาธารณะในการตัดแต่งต้นไม้ใหญ่ให้เป็นไปตามหลักวิชาการ และการนำกิ่งไม้ไปใช้ประโยชน์ จำนวน ๒๔๓ คน</p>	<p><u>ระดับผลผลิต (Output)</u></p> <p>จัดอบรมบุคลากรงานกวาดและงานสวนสาธารณะ ให้มีความรู้ความเข้าใจในการตัดแต่งต้นไม้ใหญ่ให้เป็นไปตามหลักวิชาการ จำนวน ๒๔๓ คน ภายในเดือน สิงหาคม ๒๕๕๙</p>	<p>-ประเมินผลจากแบบทดสอบก่อนอบรม/หลังอบรม</p> <p>-รายงานผู้บังคับบัญชา</p>
<p><u>วัตถุประสงค์</u></p> <p>๑. เพื่อพัฒนาทักษะบุคลากรงานสวนสาธารณะในการตัดแต่งต้นไม้ใหญ่ให้เป็นไปตามหลักวิชาการ</p> <p>๒. เพื่อพัฒนาทักษะให้กับบุคลากรงานกวาด ที่มีได้มีหน้าที่ปฏิบัติงานด้านการ ตัดแต่งต้นไม้ใหญ่ สามารถช่วยปฏิบัติงานตัดแต่งต้นไม้ใหญ่ให้เป็นไปตามหลักวิชาการ เป็นการเพิ่มประสิทธิภาพในการทำงาน ของบุคลากรในหน่วยงาน</p> <p>๓. เพื่อให้บุคลากรงานกวาดและงานสวนสาธารณะ มีความรู้และสามารถเผยแพร่ให้ประชาชนมีส่วนร่วมในการนำกิ่งไม้ไปใช้ประโยชน์</p> <p>๔. ลดปริมาณมูลฝอยที่กรุงเทพมหานคร จะต้องจัดเก็บและทำลาย</p>	<p><u>ระดับผลลัพธ์ (Outcome)</u></p> <p>ร้อยละ ๙๐ ของผู้เข้ารับการอบรม สามารถนำความรู้จากการอบรมไปปฏิบัติงานได้</p> <p>ร้อยละ ๖๐ ของผู้เข้ารับการอบรม สามารถนำความรู้จากการอบรมไปปฏิบัติงานได้</p> <p>กิ่งไม้ที่นำไปใช้ประโยชน์เพิ่มขึ้น เมื่อเทียบกับปี ๒๕๕๖ ร้อยละ ๑๖</p> <p>ปริมาณมูลฝอยลดลง เมื่อเทียบกับปี ๒๕๕๖ ร้อยละ ๔</p>	<p>-ทดสอบการปฏิบัติงานโดยให้ผู้มีความรู้ทางด้านวิชาการประเมินผล</p> <p>ทดสอบการปฏิบัติงานโดยให้ผู้มีความรู้ทางด้านวิชาการประเมินผล</p> <p>รวบรวมรายงานการนำกิ่งไม้ไปใช้ประโยชน์</p> <p>ปริมาณมูลฝอยที่ซึ่งศูนย์กำจัดมูลฝอยหนองแขมรายเขตลดลง</p>

รายงานการนำกิ่งไม้ไปใช้ประโยชน์

ลำดับที่	รายงานประจำเดือน	SWM 2 การใช้ประโยชน์จากกิ่งไม้ไปใช้					
		พื้นที่บริการตัดแต่งกิ่งไม้ โดย ศึกษาดำเนินการ		พื้นที่ตัดแต่งกิ่งไม้ ของ ส.น.จ.	น้ำหนัก (ตัน/เดือน)	การใช้ประโยชน์จากกิ่งไม้	
		จำนวน (ไร่)	ค่าบริการ (บาท)			บดย่อยทำปุ๋ยหรือใช้ประโยชน์ อย่างอื่นในพื้นที่เขต (ตัน/เดือน)	รวบรวมส่งโรงงานหมักปุ๋ยผสม ภาคละคอนสิงปฎิภู (ตัน/เดือน)
(10)	(11)	(12)	(13)	(14)	(15)		
1	ตุลาคม 2558	2	2,000.00	26	48.660	11.600	37.060
2	พฤศจิกายน 2558	1	1,600.00	25	30.030	22.750	7.280
3	ธันวาคม 2558	2	2,000.00	19	30.570	25.000	5.570
4	มกราคม 2559	10	25,000.00	28	32.250	27.000	5.250
5	กุมภาพันธ์ 2559	6	13,200.00	11	30.710	13.200	17.510
6	มีนาคม 2559	6	15,500.00	21	47.640	4.100	43.540
7	เมษายน 2559	5	9,000.00	24	30.350	7.200	23.150
8	พฤษภาคม 2559	6	6,500.00	22	32.510	11.300	21.210
9	มิถุนายน 2559	11	18,400.00	43	36.610	12.700	23.910
10	กรกฎาคม 2559						
11	สิงหาคม 2559						
12	กันยายน 2559						
รวมทุกเดือน		49	93,200.00	219	319.330	134.850	184.480

ปริมาณมูลฝอยที่ขังศูนย์กำจัดมูลฝอยหนองแขม

ข้อมูลปริมาณมูลฝอยที่จัดเก็บได้ ปีงบประมาณ 2559
ตั้งแต่วันที่ 1 ตุลาคม 2558 ถึงวันที่ 30 มิถุนายน 2559 (รวม 274 วัน)

ลำดับที่	หน่วยงาน	ปีงบประมาณ 2559											รวม (ตัน)	ค่าเฉลี่ย ปีงบ 2559 (ตัน/วัน)	ค่าเฉลี่ย ปีงบ 2556 (ตัน/วัน)	ปีงบ 2559 เพิ่ม/ลด จากปีงบ 2556 (ร้อยละ)	
		พ.ค. 2558			พ.ค. 2559												
		จ.ก.	พ.ม.	ธ.ค.	ม.ค.	ก.พ.	มี.ค.	เม.ย.	พ.ค.	มิ.ย.	ก.ค.	ส.ค.	ก.ย.				
1	กองขยะ	10,644.70	10,120.00	9,847.81	7,634.42	9,730.95	10,559.50	9,415.67	10,088.60	10,404.40				88,446.05	322.80	340.27	-5.14
2	กองส้วม	4,177.18	3,959.10	3,898.44	3,986.61	3,741.02	3,967.67	3,670.34	3,655.62	3,629.13				34,685.11	126.59	127.18	-0.47
3	กองส้วมรว	5,751.15	5,122.63	5,324.25	5,566.20	5,172.26	5,526.97	5,045.44	5,596.63	5,816.71				48,922.24	178.55	167.22	6.78
4	ศูนย์รวม	4,245.39	3,763.52	3,914.08	4,336.27	4,148.11	4,509.01	4,400.40	4,784.56	4,808.87				38,910.21	142.01	128.71	10.33
5	ศูนย์ร	12,498.90	10,699.00	10,703.10	11,429.60	10,939.60	11,882.60	10,953.90	12,260.90	12,869.30				104,236.90	380.43	369.01	3.09
6	กองตอ	6,404.11	5,801.95	5,817.93	5,859.39	6,048.96	6,496.92	5,972.32	5,768.94	5,894.62				54,065.14	197.32	203.23	-2.91
7	กองมือง	5,887.13	5,166.31	5,341.01	5,811.64	5,486.84	5,942.96	5,704.66	6,001.01	5,788.18				51,129.74	186.60	167.60	11.34
8	คัมภี	8,107.48	8,027.97	8,062.45	8,240.22	7,773.39	8,530.51	7,876.13	8,498.53	8,705.84				73,822.52	269.43	271.73	-0.85
9	คูท	5,549.75	5,087.89	5,127.54	5,279.50	5,035.40	5,530.69	5,042.34	5,178.10	5,331.79				47,163.00	172.13	178.37	-3.50
10	คัง	4,292.35	3,893.18	3,893.59	3,906.57	3,759.91	4,093.91	3,711.79	3,997.60	4,035.97				35,584.87	129.87	122.58	5.95
11	ทวี	3,436.38	3,090.64	3,046.95	3,023.37	2,856.62	2,994.30	2,599.88	2,788.80	2,946.27				26,773.11	97.71	96.30	1.47
12	ทุ่ง	3,637.04	3,516.70	3,429.59	3,402.09	3,475.66	4,198.28	3,953.77	4,206.12	4,020.93				33,840.18	123.50	124.51	-0.81
13	สน	4,862.38	4,768.74	4,735.35	4,782.23	4,593.11	4,946.49	4,613.58	4,704.14	4,704.18				42,710.20	155.88	162.82	-4.36
14	บง	6,153.85	5,725.53	5,760.51	5,896.46	5,635.64	6,008.41	5,617.75	5,724.39	5,891.35				52,413.89	191.29	187.72	1.90
15	บง	2,696.85	2,471.74	2,525.49	2,508.02	2,271.99	2,561.37	2,400.99	2,143.35	2,326.70				21,906.50	79.95	87.18	-8.30
16	บง	9,831.83	9,363.46	9,164.15	9,567.12	9,050.34	9,858.33	9,147.33	9,977.88	10,353.70				86,314.14	315.02	312.11	-5.15
17	บง	9,754.94	9,189.22	9,214.76	8,917.22	8,886.32	9,250.64	8,675.70	9,317.56	9,015.93				82,022.79	299.35	282.70	5.89
18	บง	8,759.79	7,745.25	7,862.09	8,142.83	7,825.47	8,461.12	7,812.04	8,675.17	9,208.01				74,491.79	271.87	254.74	6.72
19	บง	4,226.47	4,052.32	3,971.84	3,877.94	3,798.24	4,297.46	3,982.03	4,303.93	4,426.67				36,936.90	134.81	138.08	-2.37
20	บง	8,807.05	8,239.60	8,182.48	7,803.60	7,809.16	8,319.44	7,786.67	8,142.03	8,219.85				73,389.88	267.55	265.02	0.96
21	บง	5,125.67	4,504.95	4,534.34	4,813.90	4,560.08	4,978.42	4,568.52	5,139.49	5,361.74				43,587.11	159.08	160.38	-0.81
22	บง	6,598.16	6,407.63	6,445.80	6,450.53	6,150.28	6,569.57	5,861.87	6,564.37	6,833.43				56,083.64	204.68	215.64	-5.08
23	บง	6,699.73	6,368.17	6,190.90	6,030.23	5,916.39	6,278.89	5,795.67	6,209.33	6,155.16				55,644.47	203.08	205.33	-1.09
24	บง	4,518.56	4,564.51	4,463.73	4,510.39	4,259.71	4,702.01	4,385.59	4,611.53	4,527.23				40,643.28	148.33	143.29	3.52
25	บง	5,296.17	4,804.18	4,742.50	5,149.40	4,630.88	4,882.34	3,946.21	4,649.39	4,993.21				43,094.28	157.28	167.98	-6.37
26	บง	5,595.90	5,525.28	5,518.12	5,683.32	5,488.23	5,868.21	5,384.39	5,060.77	6,392.12				51,418.34	187.66	188.39	-0.39
27	บง	8,735.01	8,623.06	8,580.60	8,830.78	8,433.96	9,016.36	8,401.00	8,931.51	9,078.05				78,630.33	286.97	285.63	0.47
28	บง	8,609.27	8,004.08	8,195.24	6,573.33	7,886.35	8,424.67	7,831.51	8,511.17	8,771.16				72,806.78	265.72	260.84	1.87
29	บง	2,659.37	2,580.62	2,520.39	2,536.18	2,531.63	2,649.04	2,319.21	2,440.66	2,399.78				22,636.88	82.62	90.42	-8.63
30	บง	5,274.57	4,569.85	4,627.13	4,893.90	4,702.58	4,963.34	4,578.96	5,129.68	5,407.07				44,147.08	161.12	157.60	2.23
31	บง	4,628.71	4,410.29	4,432.81	3,506.13	4,431.22	4,762.61	4,146.61	4,600.26	4,618.82				39,537.46	144.30	155.69	-7.29

๑๐. ข้อเสนอแนะ

สถิติการตัดต้นไม้ในบ้านเรือนประชาชน โดยคิดค่าบริการ

เดือน	ราย ปี ๒๕๕๘	จำนวนเงิน	ราย ปี ๒๕๕๙	จำนวนเงิน
ตุลาคม	๓	๙,๕๐๐.๐๐	๒	๒,๐๐๐.๐๐
พฤศจิกายน	๒	๑,๐๐๐.๐๐	๑	๑,๖๐๐.๐๐
ธันวาคม	๓	๒,๒๐๐.๐๐	๒	๒,๐๐๐.๐๐
มกราคม	๓	๘,๐๐๐.๐๐	๑๐	๒๕,๐๐๐.๐๐
กุมภาพันธ์	๗	๑๐,๐๐๐.๐๐	๖	๑๓,๒๐๐.๐๐
มีนาคม	๖	๖,๒๐๐.๐๐	๖	๑๕,๕๐๐.๐๐
เมษายน	๑๐	๑๗,๕๐๐.๐๐	๕	๙,๐๐๐.๐๐
พฤษภาคม	๕	๙,๐๐๐.๐๐	๖	๖,๕๐๐.๐๐
มิถุนายน	๗	๘๗,๒๐๐.๐๐	๑๑	๑๘,๔๐๐.๐๐
กรกฎาคม	๑	๒,๐๐๐.๐๐		
สิงหาคม	๔	๔,๕๐๐.๐๐		
กันยายน	-	-		
รวมทั้งสิ้น	๕๑	๑๕๗,๑๐๐.๐๐	๔๙	๙๓,๒๐๐.๐๐

๑๐.๑ เมื่อพนักงานทั่วไป(กวาด) ที่ได้รับมอบหมายให้ตัดแต่งต้นไม้ ตามแนวสายไฟฟ้า สามารถตัดแต่งต้นไม้ได้ตามแผนแล้ว ควรมอบหมายให้ตัดแต่งต้นไม้ในบ้านเรือน ประชาชนตามคำร้อง ซึ่งมีจำนวนเพิ่มมากขึ้น จากการประชาสัมพันธ์ เพื่อคิดค่าบริการตามระเบียบกรุงเทพมหานคร ว่าด้วยอัตราค่าบริการ และหลักเกณฑ์ วิธีการและเงื่อนไขในการยกเว้นหรือลดหย่อนค่าบริการ พ.ศ. ๒๕๔๔ รายการที่ ๑๓ การบริการตัดและขุดต้นไม้ เป็นค่าบริการในการตัดต้นไม้ และค่าเก็บขนกิ่งไม้ เป็นการเพิ่มรายได้กรุงเทพมหานคร อีกทางหนึ่ง

๑๐.๒ เพื่อเป็นขวัญและกำลังใจแก่ผู้ปฏิบัติงานที่ได้รับมอบหมายให้ปฏิบัติหน้าที่ตัดแต่งต้นไม้ใหญ่ในบ้านเรือนประชาชนโดยคิดค่าบริการ ควรมีแนวทางการจ่ายค่าตอบแทนตามค่าบริการที่ได้รับเป็นรายได้กรุงเทพมหานคร แนวทางเดียวกับการจ่ายค่าตอบแทนเจ้าหน้าที่เก็บขนมูลฝอย ขนถ่ายสิ่งปฏิกูล และไขมัน