

รายงานการศึกษาส่วนบุคคล
(Individual Study)

เรื่อง การเผยแพร่ข้อมูลของกองกลาง
สำนักปลัดกรุงเทพมหานคร ในรูปแบบคิวอาร์โค้ด

จัดทำโดย นายพรชัย นิรัตย์โสภิญ
ตำแหน่ง เจ้าพนักงานธุรการชำนาญงาน
สังกัด กองกลาง สำนักปลัดกรุงเทพมหานคร

รายงานนี้เป็นส่วนหนึ่งของการฝึกอบรม
หลักสูตรนักบริหารมหานครระดับต้น รุ่นที่ ๒๘
สถาบันพัฒนาข้าราชการกรุงเทพมหานคร
ประจำปีงบประมาณ พ.ศ. ๒๕๕๙

๑. **ชื่อเรื่อง** การเผยแพร่ข้อมูลของกองกลาง สำนักปลัดกรุงเทพมหานคร ในรูปแบบคิวอาร์โค้ด

๒. **หลักการและเหตุผล**

กองกลางเป็นหน่วยงานหนึ่งในสังกัดสำนักปลัดกรุงเทพมหานคร มีหน้าที่รับผิดชอบเกี่ยวกับงานเลขานุการ ปลัดกรุงเทพมหานคร รองปลัดกรุงเทพมหานคร และผู้ช่วยปลัดกรุงเทพมหานคร งานด้านสารบรรณ รับ-ส่ง หนังสือภายนอกที่ติดต่อกับกรุงเทพมหานครและสำนักปลัดกรุงเทพมหานคร การประสานงานในด้าน งานพระราชพิธีงานพิธีต่าง ๆ การให้บริการและการอำนวยความสะดวกในเรื่องการจัดสถานที่ และดูแลรักษา ความสะอาดของศาลาว่าการกรุงเทพมหานคร ๑ และรอบนอก ดูแลรักษาความปลอดภัย ดูแลและจัดสถานที่ จอดรถบริเวณศาลาว่าการกรุงเทพมหานคร ๑ ให้บริการเก็บค่านา และทำลายเอกสารให้แก่หน่วยงานต่าง ๆ ของกรุงเทพมหานคร เป็นหน่วยการคลังของสำนักปลัดกรุงเทพมหานคร และรับเรื่องราวร้องทุกข์ของ กรุงเทพมหานคร โดยมีการแบ่งส่วนราชการภายในกองกลาง สำนักปลัดกรุงเทพมหานคร เป็น ๕ ฝ่าย ได้แก่ ฝ่ายเลขานุการ ฝ่ายบริหารงานทั่วไป ฝ่ายการคลัง ฝ่ายบริหารเอกสาร และศูนย์รับแจ้งทุกข์ จากภารกิจที่ใหญ่ขึ้น กองกลางเปรียบเสมือนเป็นแม่บ้านของกรุงเทพมหานครที่ต้องดูแลความเป็นระเบียบเรียบร้อยภายในศาลาว่าการกรุงเทพมหานคร และต้องให้บริการหน่วยงานทั้งภายในและภายนอกที่เข้ามาติดต่อ ซึ่งในปัจจุบันกองกลางได้มีการจัดทำเว็บไซต์เพื่อเป็นการเผยแพร่ข้อมูลให้กับ ประชาชน หน่วยงานภาครัฐ และภาคเอกชนที่มาติดต่อกับกองกลางได้รับรู้ข้อมูลแต่เนื่องจากการเผยแพร่ข้อมูลของกองกลางยังมีความยากลำบากในการเข้าถึงข้อมูล เช่น ไม่ทราบว่ากองกลางมีเว็บไซต์เผยแพร่ข้อมูล และประชาชนบางส่วนไม่มีความรู้ในการใช้อินเทอร์เน็ตหรือไม่มีความสะดวกในการเข้าไปใช้อินเทอร์เน็ตจากเครื่องคอมพิวเตอร์ทำให้เกิดปัญหาดังนี้

สภาพปัญหา

๑. ประชาชน หน่วยงานภาครัฐ และภาคเอกชนที่มาติดต่อกับกองกลางไม่ได้รับความสะดวกในการให้บริการ

๒. เกิดความล่าช้าในการให้บริการประชาชน หน่วยงานภาครัฐ และภาคเอกชนที่มาติดต่อกับกองกลางเนื่องจากขาดความรู้เกี่ยวกับขั้นตอนในการติดต่อขอรับบริการ

๓. เจ้าหน้าที่บางรายไม่สามารถให้ข้อมูลที่ถูกต้องกับประชาชน หน่วยงานภาครัฐ และภาคเอกชนที่มาติดต่อกับกองกลางได้ครบถ้วนถูกต้อง

๔. ประชาชน หน่วยงานภาครัฐ และภาคเอกชนที่มาติดต่อกับกองกลางต้องเสียเวลาในการหาสถานที่ติดต่อ เนื่องจากหน่วยงานภายในกองกลางมีสถานที่ตั้งกระจายกันออกไปในหลายพื้นที่ ทำให้ประชาชนที่มาติดต่อกับหน่วยงานไปติดต่อไม่ถูกที่

สาเหตุของปัญหา

๑. ไม่เคยมีการจัดทำข้อมูลเผยแพร่ให้ประชาชน หน่วยงานภาครัฐ และภาคเอกชนที่มาติดต่อกับกองกลางได้รับทราบขั้นตอนการทำงาน การให้บริการ สถานที่ตั้ง ขั้นตอน และเอกสารที่ต้องใช้ในการติดต่อกับหน่วยงานภายในกองกลาง

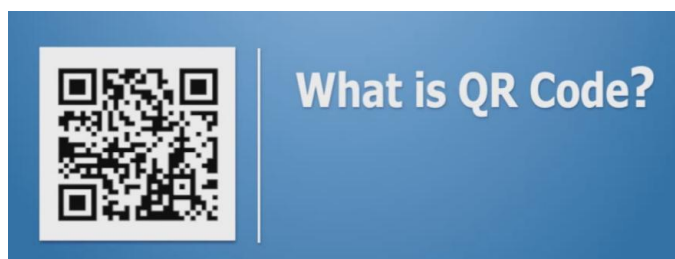
๒. บุคลากรที่บรรจุใหม่ภายในหน่วยงานขาดความรู้ความเข้าใจในกฎ ระเบียบ และ ขาดประสบการณ์ ทักษะ ความชำนาญในการปฏิบัติงานในหน้าที่

๓. เทคโนโลยี เครื่องมือ และอุปกรณ์ที่ใช้ในปัจจุบันไม่ทันสมัย

๔. ขาดการฝึกอบรมเจ้าหน้าที่ให้มีความรู้ความเข้าใจในกฎ ระเบียบการปฏิบัติงาน และการให้บริการที่ดี

ดังนั้นเพื่อให้การเผยแพร่ข้อมูลของกลางเป็นไปอย่างมีประสิทธิภาพและเข้าถึงข้อมูล ของของกลางได้ง่าย รวดเร็ว จึงได้มีการจัดทำข้อมูลเผยแพร่ในรูปแบบคิวอาร์โค้ดขึ้น ประกอบกับ ในปัจจุบันผู้คนส่วนใหญ่ได้มีการนำเทคโนโลยีอินเทอร์เน็ตเข้ามาใช้บนสมาร์โฟนเป็นจำนวนมาก การจัดทำข้อมูลของของกลาง สำนักปลัดกรุงเทพมหานครเพื่อเผยแพร่ในรูปแบบคิวอาร์โค้ดจึงเป็น อีกทางเลือกหนึ่งในการทำให้ประชาชน หน่วยงานภาครัฐ และภาคเอกชนที่มาติดต่อกับของกลาง สำนักปลัดกรุงเทพมหานคร สามารถเข้าถึงข้อมูลได้ง่ายโดยผ่านการสแกนคิวอาร์โค้ด

คิวอาร์โค้ดคืออะไร



ปัจจุบัน เรามักเห็นสัญลักษณ์เส้นสีดำทึบๆ แลดูขยุกขยิกในกรอบสี่เหลี่ยมพื้นสีขาว คล้ายกับเกมหาทางออก ปรากฏอยู่ในโฆษณาสินค้าในสื่อต่าง ๆ เช่น หนังสือพิมพ์ นิตยสาร ป้ายโฆษณา และนามบัตร สัญลักษณ์นี้เรียกว่า คิวอาร์โค้ด ซึ่งซ่อนความหมาย และรายละเอียดที่ต้องการแสดงเอาไว้ ผู้ประกอบการบางรายก็จะทำลิงก์ไว้ภายในคิวอาร์โค้ดเพื่อให้เข้าเว็บไซต์ของบริษัทได้ทันทีรหัสคิวอาร์ (อังกฤษ: QR Code=Quick Response Code) คือ บาร์โค้ดสองมิติชนิดหนึ่ง ที่ประกอบด้วยมอดูลสีดำ เรียงตัวกัน มีพื้นฐานสี่เหลี่ยม มีพื้นหลังสีขาว ที่สามารถอ่านได้ด้วยเครื่องสแกนคิวอาร์ ในโทรศัพท์มือถือ ที่มีกล้อง และสมาร์โฟน เพื่อถอดข้อมูลในรูปแบบข้อความ หรือโปรแกรมชี้แหล่งทรัพยากรสากล และอื่นๆ โดยรหัสคิวอาร์โค้ดนี้ สร้างสรรค์ขึ้นเมื่อ พ.ศ. ๒๕๓๗ โดย เดนโซ-เวฟ บริษัทลูกของโตโยต้า โดยนับ เป็นรหัสแท่งสองมิติประเภทหนึ่ง ซึ่งปัจจุบันเป็นที่นิยมในประเทศญี่ปุ่น ความจุข้อมูลรหัสคิวอาร์ตัวเลข อย่างเดียว มากสุด ๗,๐๘๘ ตัวอักษรตัวอักษร ผสม ตัวเลข มากสุด ๔,๒๙๖ ตัวอักษรไบนารี (๘ บิต) มากสุด ๒,๙๕๓ ไบต์คั่นจิก/คะนะะ Max. ๑,๘๑๗ ตัวอักษร การแก้ไขความผิดพลาด

Level L ๗% ของรหัสที่สามารถทำให้กลับมาสมบูรณ์ได้

Level M ๑๕% ของรหัสที่สามารถทำให้กลับมาสมบูรณ์ได้

Level Q ๒๕% ของรหัสที่สามารถทำให้กลับมาสมบูรณ์ได้

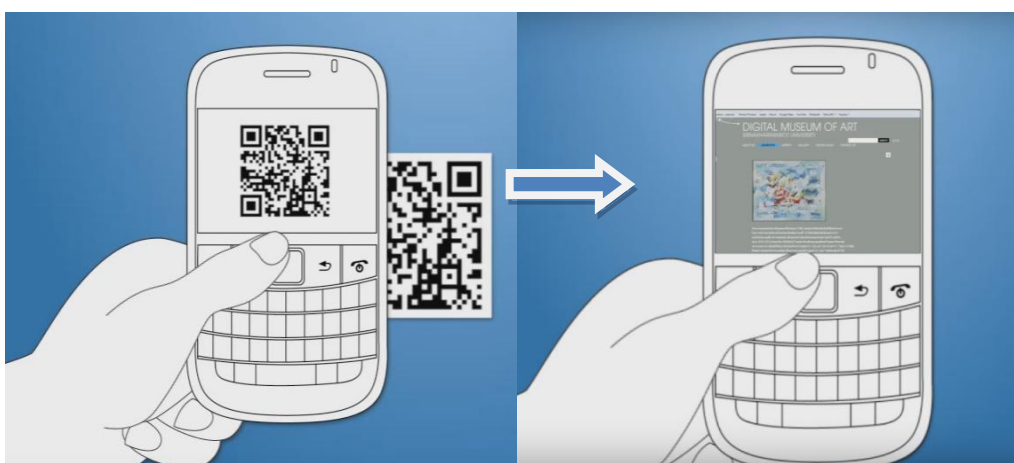
Level H ๓๐% ของรหัสที่สามารถทำให้กลับมาสมบูรณ์ได้

รหัสคิวอาร์ไม่มีลิขสิทธิ์ แต่กำหนดและเผยแพร่ ในลักษณะของมาตรฐานไอเอสโอ โดยทางเดนมาร์กเป็นผู้ถือสิทธิบัตรของรหัสคิวอาร์ แต่ไม่ได้สงวนลิขสิทธิ์แต่อย่างใด

QR Code มีประโยชน์มาก สามารถนำมาใช้ได้หลากหลายเช่น แสดง URL ของเว็บไซต์, ข้อความ, เบอร์โทรศัพท์ และข้อมูลที่เป็นตัวอักษร ที่นิยมกันส่วนใหญ่คือนำเอามาใช้เก็บ URL ของเว็บไซต์ เพื่อความสะดวกในการเข้าถึงข้อมูลผ่านมือถือ ด้วยการสแกนรูป QR Code ก็สามารถเข้าสู่เว็บไซต์ได้อย่างรวดเร็วได้โดยไม่ต้องพิมพ์ URL



วิธีใช้งานคิวอาร์โค้ด ต้องใช้งานผ่านโทรศัพท์มือถือที่มีกล้องและติดตั้งโปรแกรมอ่านสัญลักษณ์คิวอาร์โค้ดอยู่ในตัวเครื่อง เพียงนำกล้องที่อยู่บนมือถือสแกนบนคิวอาร์โค้ด รอสักครู่ เครื่องจะอ่านคิวอาร์โค้ดสีดำออกมาเป็นตัวหนังสือที่มีข้อมูลมากมาย เช่นรายละเอียดสินค้า โปรโมชัน สถานที่ตั้งของบริษัท ร้านค้า เว็บไซต์ เบอร์โทรศัพท์หากอยู่บนนามบัตร เจ้าของนามบัตรก็จะใส่ทั้งชื่อ อีเมล ฯลฯ รวมทั้งสามารถใช้คิวอาร์โค้ดสื่อบอกความในใจได้ด้วย เพียงพิมพ์คิวอาร์โค้ดลงบนการ์ด ผู้ที่ได้รับการดำนาคิวอาร์โค้ดที่มีกล้องมาสแกน เพียงเท่านั้นก็รู้ความในใจ ด้วยไอทีแล้ว



๓. วัตถุประสงค์

การจัดทำรายงานการศึกษาส่วนบุคคลในครั้งนี้มีวัตถุประสงค์เพื่อให้

๓.๑ ประชาชน หน่วยงานภาครัฐ และภาคเอกชนที่มาติดต่อกับกองกลางได้รับทราบ ขั้นตอนการทำงาน การให้บริการและวิธีปฏิบัติของเจ้าหน้าที่ภายในกองกลาง สำนักปลัดกรุงเทพมหานคร

๓.๒ เพื่อส่งเสริมและเพิ่มประสิทธิภาพการประสานงานที่ดีให้กับประชาชน หน่วยงาน ภาครัฐ และภาคเอกชนที่มาติดต่อกับกองกลาง สำนักปลัดกรุงเทพมหานคร

๓.๓ เพื่อลดการเสียเวลา สร้างความพึงพอใจ และสร้างภาพลักษณ์ที่ดีให้กับประชาชน หน่วยงานภาครัฐ และภาคเอกชนที่มาติดต่อกับกองกลาง สำนักปลัดกรุงเทพมหานคร

๔. เป้าหมาย

การจัดทำรายงานการศึกษาส่วนบุคคลในครั้งนี้มีเป้าหมายเพื่อให้

- จัดทำข้อมูลที่จะเผยแพร่ให้ประชาชน หน่วยงานภาครัฐ และภาคเอกชนที่มา ติดต่อกับกองกลาง ได้รับข้อมูลของกองกลาง ผ่านคิวอาร์โค้ด

๕. ความรู้ที่นำมาใช้ในการจัดทำรายงาน

การใช้เทคโนโลยีคิวอาร์โค้ด

การวิเคราะห์สภาพแวดล้อมภายในและภายนอก (SWOT Analysis) ซึ่งผู้ริเริ่มแนวคิดนี้คือ Albert Humphrey การวิเคราะห์สภาพแวดล้อมภายในและภายนอก (SWOT Analysis) จะช่วยให้เห็นจุดอ่อนและจุดแข็งซึ่งเป็นปัจจัยที่เกี่ยวข้องกับการบริหารภายในองค์กร และช่วยให้เข้าใจถึงโอกาสและอุปสรรคที่เกี่ยวกับปัจจัยภายนอกที่กำหนดให้องค์กรสามารถคงอยู่ได้หรือไม่

๑. จุดแข็ง (Strength) คือ ส่วนที่ดี ส่วนที่องค์กรทำได้ดี ส่วนที่เป็นความเข้มแข็งขององค์กรส่วนที่เป็นความสามารถพิเศษขององค์กร

๒. จุดอ่อน (Weakness) คือ ส่วนที่ไม่ดี ส่วนที่เป็นอุปสรรค ส่วนที่ล้าหลังทำให้องค์กรเสียหาย ส่วนที่ทำให้ภาพลักษณ์องค์กรเสียหาย ซึ่งจะมีลักษณะตรงข้ามกับจุดแข็ง

๓. โอกาส (Opportunity) หมายถึงสภาพการณ์ที่จะทำให้เกิดการได้เปรียบได้ประโยชน์ หรือช่องทางที่ทำให้การปฏิบัติงานมีความสะดวก

๔. อุปสรรค (Threats) หมายถึงสิ่งแวดล้อมภายนอกที่เป็นอุปสรรคต่อองค์กร เป็นปัจจัยที่ทำให้เกิดการเสียเปรียบ เสียประโยชน์ เสียสิทธิ ซึ่งอาจนำไปสู่การดำเนินงานที่ขาดประสิทธิภาพ

จากการวิเคราะห์สภาพแวดล้อมภายในและภายนอก สามารถนำมาประยุกต์ใช้ในการเพิ่มประสิทธิภาพในการบริหารจัดการเผยแพร่ข้อมูล กองกลาง ได้ตามรายละเอียดดังนี้

จุดแข็ง (Strengths)

๑. มีการประสานงานที่ดีในการทำงานร่วมกันระหว่างส่วนราชการภายในกองกลาง

๒. มีคณะทำงานติดตามการจัดทำข้อมูลเผยแพร่ กองกลางที่พร้อมให้คำแนะนำและ
ปรึกษา
๓. ผู้บริหารตระหนักถึงความสำคัญให้การสนับสนุนในการจัดทำข้อมูลเผยแพร่
กองกลาง

จุดอ่อน (Weakness)

๑. ขาดแคลนบุคลากรในการปฏิบัติงานด้านข้อมูลข่าวสาร มีภาระงานมากและ
ขาดทักษะความเชี่ยวชาญในด้านการบริหารจัดการข้อมูลข่าวสารของราชการ
๒. ไม่มีแผนปฏิบัติงานด้านเผยแพร่ข้อมูล ของกองกลาง
๓. ขาดการประชาสัมพันธ์งานด้านข้อมูลข่าวสารในการปฏิบัติตามพระราชบัญญัติ
ข้อมูลข่าวสารของราชการ พ.ศ. ๒๕๔๐

โอกาส (Opportunity)

๑. ผู้บริหารให้ความสำคัญในการจัดทำข้อมูลเผยแพร่
๒. กระแสการเมือง การปกครองบริหารราชการแผ่นดิน เน้นให้ความสำคัญ
แก่ประชาชนที่ต้องได้รับการคุ้มครองสิทธิเสรีภาพในการรับรู้ข้อมูลข่าวสาร

อุปสรรค (Threats)

๑. ความล่าช้าในการประสานงานและรวบรวมข้อมูล
๒. บุคลากรภายในหน่วยงานกองกลางไม่เห็นความสำคัญของการเผยแพร่ข้อมูล
กองกลาง

๖. กรอบแนวทางการดำเนินการและผู้มีส่วนเกี่ยวข้อง

การเผยแพร่ข้อมูล กองกลางจะต้องจัดทำอย่างมีระบบ และครบถ้วนถูกต้อง จึงได้
เสนอกรอบแนวทางการดำเนินการดังนี้

๖.๑ แต่งตั้งคณะทำงานประกอบด้วยเจ้าหน้าที่จากหน่วยงานต่าง ๆ ภายในกองกลาง
ทั้ง ๕ ฝ่ายประกอบด้วยฝ่ายเลขานุการ ฝ่ายบริหารงานทั่วไป ฝ่ายการคลัง ฝ่ายบริหารเอกสาร และศูนย์
รับแจ้งทุกข์เพื่อรวบรวมและพัฒนาข้อมูลที่จะเผยแพร่

๖.๒ เชิญคณะทำงานมาประชุมเพื่อกำหนดแนวทางข้อมูลที่จะนำไปเผยแพร่

๖.๓ คณะทำงานศึกษากำหนดแนวทางการให้ข้อมูลและพัฒนาข้อมูลให้เป็นปัจจุบัน

๖.๔ นำข้อมูลจากฝ่ายเลขานุการ ฝ่ายบริหารงานทั่วไป ฝ่ายการคลัง ฝ่ายบริหาร
เอกสาร และศูนย์รับแจ้งทุกข์ที่ได้ นำเสนอต่อคณะทำงานเพื่อนำข้อมูลไปกำหนดรูปแบบก่อนเผยแพร่

๖.๕ จัดทำรูปแบบรายงานเสนอคณะทำงาน

๖.๖ นำข้อมูลที่จะเผยแพร่ มาสแกนและบันทึกเป็นไฟล์พีดีเอฟ อัปโหลดขึ้นเว็บ
คัดลอก URLจากนั้นมาสร้างคิวอาร์โค้ดโดยเปิดโปรแกรมสร้าง คิวอาร์โค้ดแล้วเลือกแบบ URL นำ URL
ที่ได้มาใส่ในช่องURLของโปรแกรมสร้าง คิวอาร์โค้ดแล้วสร้างภาพ คิวอาร์โค้ดออกมา

๖.๗ พิมพ์ภาพคิวอาร์โค้ดที่ได้ออกมาแล้วติดประชาสัมพันธ์ไว้หน้าสถานที่ส่วนราชการ
ภายในกองกลางทั้ง ๕ ฝ่าย

๖.๘ ใช้โทรศัพท์มือถือที่มีโปรแกรมอ่าน QR Code Reader มาอ่านภาพคิวอาร์โค้ดที่ประชาสัมพันธ์ไว้หน้าสถานที่ส่วนราชการภายในกองกลางทั้ง ๕ ฝ่ายเพื่อตรวจสอบความถูกต้องและเหมาะสม

ตารางแสดงภารกิจที่ดำเนินการ

ภารกิจที่ดำเนินการ	ต.ค.	พ.ย.	ธ.ค.
<p>๑. แต่งตั้งคณะทำงานจากฝ่ายต่าง ๆ ภายในกองกลาง ๕ ฝ่าย</p> <p>๒. เชิญคณะทำงานมาประชุมเพื่อกำหนดแนวทางข้อมูลที่จะนำไปเผยแพร่</p> <p>๓. คณะทำงานศึกษา กำหนดแนวทางการให้ข้อมูลและพัฒนาข้อมูลให้เป็นปัจจุบัน</p> <p>๔. นำข้อมูลจากฝ่ายเลขานุการ ฝ่ายบริหารงานทั่วไป ฝ่ายการคลัง ฝ่ายบริหารเอกสาร และศูนย์รับแจ้งทุกข์ที่ได้ นำเสนอต่อคณะทำงานเพื่อนำข้อมูลไปกำหนดรูปแบบก่อนเผยแพร่</p> <p>๕. จัดทำรูปแบบรายงานเสนอคณะทำงาน</p> <p>๖. นำข้อมูล มาสแกนและบันทึกเป็นไฟล์พีดีเอฟ อัปโหลดขึ้นเวปคัดลอก URLจากนั้น มาสร้างคิวอาร์โค้ดโดยเปิดโปรแกรมสร้างคิวอาร์โค้ดแล้วเลือกแบบ URL นำ URLที่ได้มาใส่ในช่องURLของโปรแกรมสร้างคิวอาร์โค้ดแล้วสร้างภาพ คิวอาร์โค้ดออกมา</p>	<p>↔</p> <p>↔</p> <p>↔</p>	<p>↔</p> <p>↔</p>	<p>↔</p> <p>↔</p>

ภารกิจที่ดำเนินการ	ต.ค.	พ.ย.	ธ.ค.
๗. พิมพ์ภาพคิวอาร์โค้ดที่ได้ออกมาแล้วติดประชาสัมพันธ์ไว้หน้าสถานที่ส่วนราชการภายในกองกลางทั้ง ๕ ฝ่าย			↔
๘. ใช้โทรศัพท์มือถือที่มีโปรแกรมอ่าน QR Code Reader มาอ่านภาพคิวอาร์โค้ดที่ประชาสัมพันธ์ไว้หน้าสถานที่ส่วนราชการภายในกองกลางทั้ง ๕ ฝ่าย เพื่อตรวจสอบความถูกต้องและเหมาะสม			↔

คำจำกัดความ

๑. หน่วยงานภายนอก หมายถึง หน่วยงานภาครัฐ/เอกชนนอกสังกัดกรุงเทพมหานคร
๒. ผู้ใช้บริการ หมายถึง ประชาชน เข้าราชการลูกจ้างในสังกัดกรุงเทพมหานคร
๓. การเผยแพร่ หมายถึง กระบวนการที่ทำให้องค์ความรู้/นวัตกรรมได้รับการยอมรับและถูกนำไปใช้ โดยบุคคลเป้าหมาย

๗. ระยะเวลาการดำเนินการ

ระยะเวลาในการดำเนินการรวม ๓ เดือน โดยดำเนินการภายในปีงบประมาณ พ.ศ. ๒๕๖๐ (ตุลาคม พ.ศ.๒๕๕๙ – ธันวาคม พ.ศ.๒๕๕๙)

๘. งบประมาณ

ไม่ใช้งบประมาณ

๙. แนวทางการติดตามและประเมินผล

๙.๑ ตัวชี้วัดความสำเร็จ

๙.๑.๑ ระดับผลผลิต (Output)

จัดทำข้อมูลที่จะเผยแพร่ให้ประชาชน หน่วยงานภาครัฐ และภาคเอกชน
ที่มาติดต่อกับกองกลาง ได้รับข้อมูลของกองกลาง ผ่านคิวอาร์โค้ด

๙.๑.๒ ระดับผลลัพธ์ (Outcome)

ประชาชน หน่วยงานภาครัฐ และภาคเอกชนที่มาติดต่อกับกองกลาง
มีความพึงพอใจกับข้อมูลที่เผยแพร่ของกองกลาง ผ่านคิวอาร์โค้ดเพื่อความสะดวกในการติดต่อ โดยมีความ
พึงพอใจเพิ่มขึ้นไม่น้อยกว่าร้อยละ ๙๐

๙.๒ วิธีการ

๑) แบบสำรวจความพึงพอใจของประชาชน หน่วยงานภาครัฐ และภาคเอกชน
ที่มาติดต่อกับกองกลาง

๒) การสังเกตประชาชน หน่วยงานภาครัฐ และภาคเอกชนที่มาติดต่อมาใช้บริการ
และผู้มารับบริการ

๙.๓ เครื่องมือ

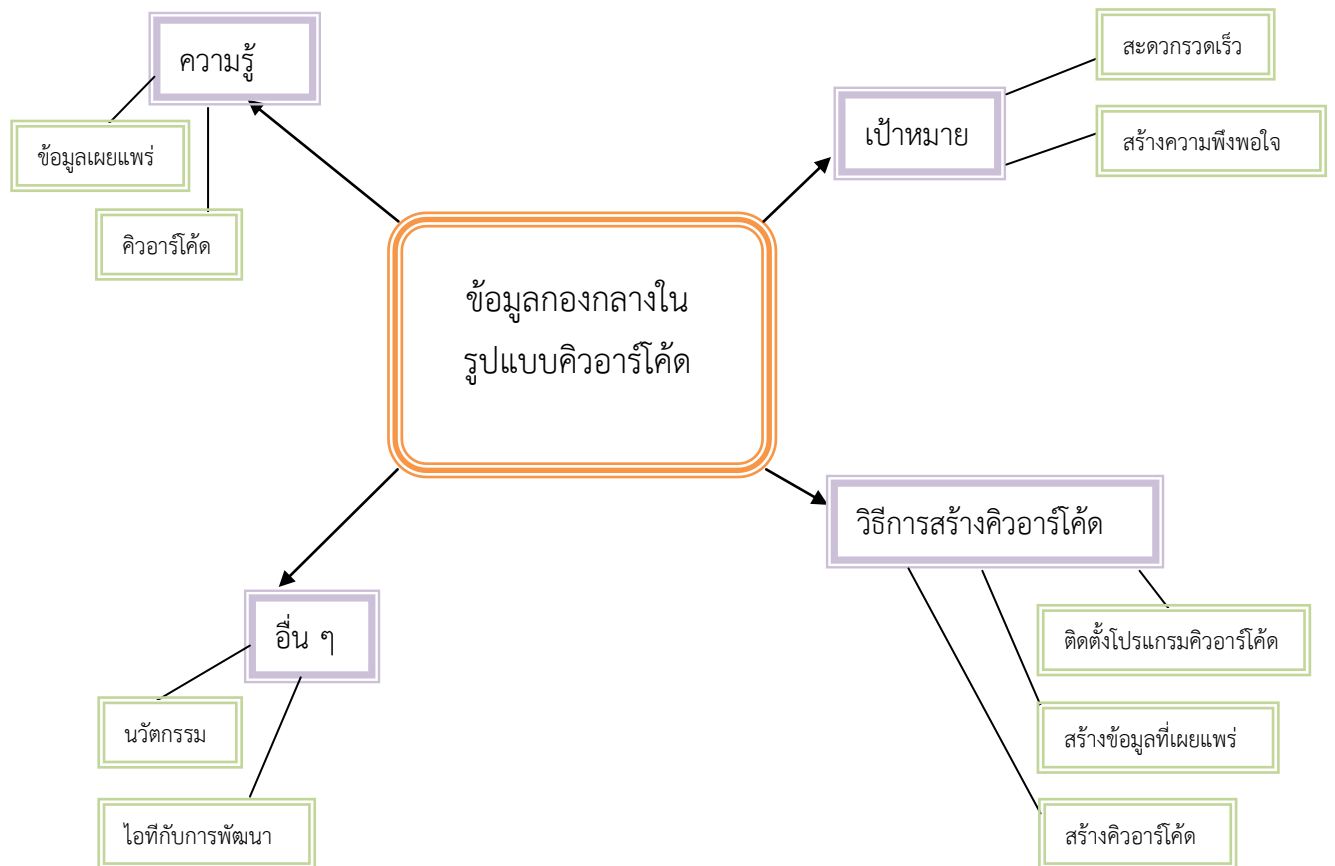
ใช้แบบสำรวจความพึงพอใจของประชาชน หน่วยงานภาครัฐ และภาคเอกชน
ที่มาติดต่อมาใช้บริการ และผู้มารับบริการ

๑๐. ข้อเสนอแนะ

สามารถนำไปประยุกต์ใช้กับหน่วยงานต่าง ๆ ภายในสังกัดของกรุงเทพมหานคร เพื่อ
เอาไปใช้ในการเผยแพร่ข้อมูลข่าวสาร หรือนำเสนอหน่วยงานให้ประชาชน หน่วยงานภาครัฐ และ
ภาคเอกชนได้รับทราบข้อมูล และเข้าถึงข้อมูลได้สะดวก

นำความรู้เรื่องคิวอาร์โค้ดไปพัฒนาต่อยอดในการพัฒนาบริการด้านอื่น ๆ ต่อไปได้

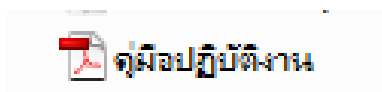
ภาคผนวก



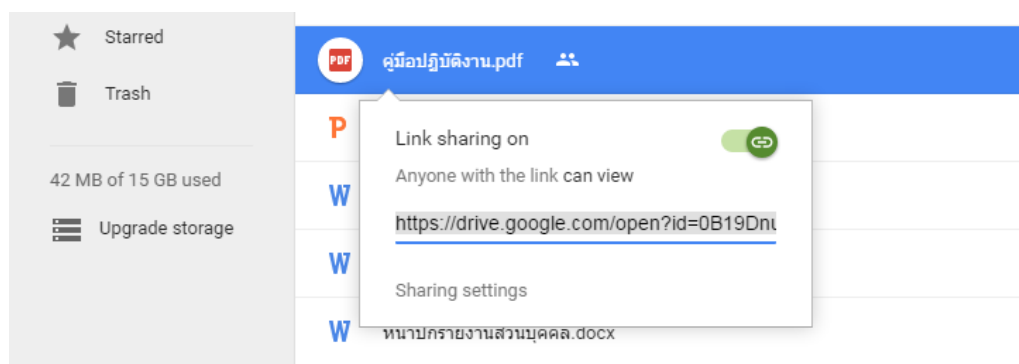
Mad map การสร้างคิวอาร์โค้ด การเผยแพร่ข้อมูลกองกลาง

ภาพขั้นตอนการนำข้อมูลมาทำคิวอาร์โค้ดและการสแกนข้อมูลใช้

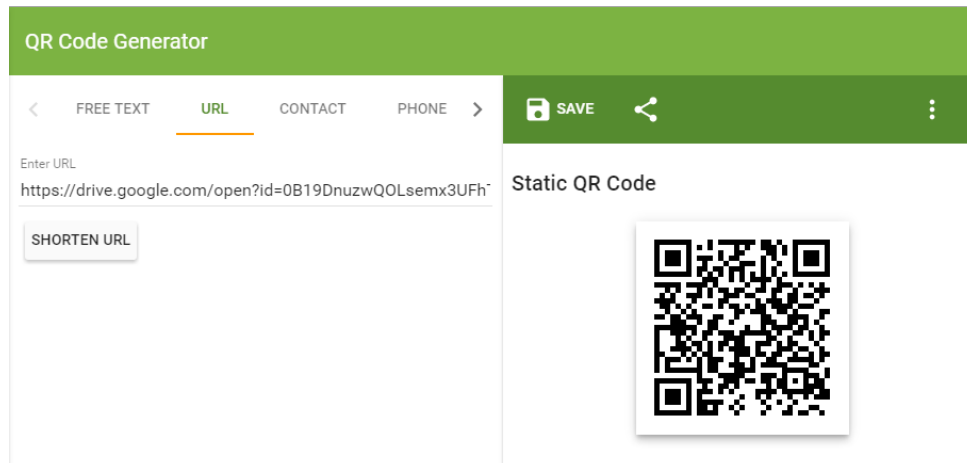
ขั้นตอนที่ ๑



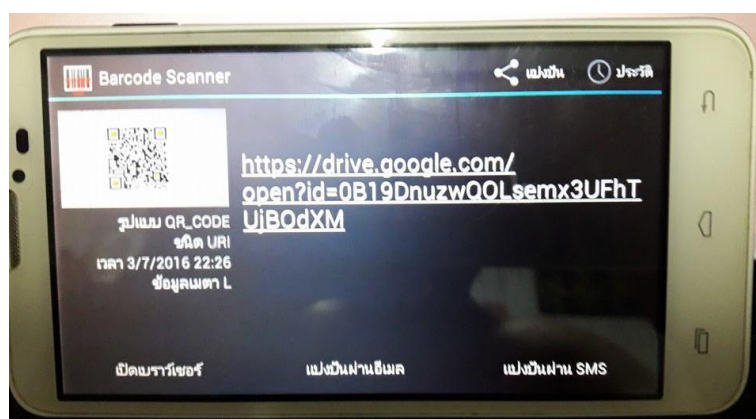
ขั้นตอนที่ ๒



ขั้นตอนที่ ๓



ขั้นตอนที่ ๔



ขั้นตอนที่ ๕

