

รายงานการศึกษาส่วนบุคคล  
(Individual Study)

เรื่อง การสร้างเครือข่ายนักวิชาการศึกษาในการยกระดับ  
คุณภาพการศึกษาระหว่างสำนักงานเขตกับ  
สำนักงานการศึกษา

จัดทำโดย นางสาวณิชากร ขจรบุญ  
ตำแหน่ง นักวิชาการศึกษานโยบาย  
สังกัด สำนักงานการศึกษา

รายงานนี้เป็นส่วนหนึ่งของการฝึกอบรม  
หลักสูตรนักบริหารมหานครระดับต้น รุ่นที่ ๒๕  
สถาบันพัฒนาข้าราชการกรุงเทพมหานคร  
ประจำปีงบประมาณ พ.ศ. ๒๕๕๙

๑. **ชื่อเรื่อง** การสร้างเครือข่ายนักวิชาการศึกษาในการยกระดับคุณภาพการศึกษาระหว่างสำนักงานเขต กับสำนักงานการศึกษา

## ๒. **หลักการและเหตุผล**

ยุทธศาสตร์การพัฒนา ตามแผนพัฒนากรุงเทพมหานคร ๑๒ ปี ระยะที่ ๒ (พ.ศ.๒๕๕๖ – ๒๕๕๙) ในยุทธศาสตร์ที่ ๔ พัฒนาให้เป็นมหานครแห่งคุณภาพชีวิตที่ดีและมีเอกลักษณ์ทางวัฒนธรรม มีประเด็นสำคัญคือ พัฒนาคุณภาพการศึกษาและแหล่งเรียนรู้ และสร้างเครือข่ายความร่วมมือ ในประเด็นด้านการศึกษา นั้น กรุงเทพมหานครมีสำนักงานการศึกษาเป็นผู้รับผิดชอบและสนับสนุนการจัดการศึกษาขั้นพื้นฐานในระบบ มีวิสัยทัศน์ที่กำหนดว่า “การจัดการศึกษาขั้นพื้นฐานของกรุงเทพมหานคร มุ่งเน้นการขับเคลื่อนคุณภาพการศึกษาให้เป็นกลุ่มผู้นำในประชาคมอาเซียน” โดยมีพันธกิจในการเป็นองค์กร ที่ส่งเสริมสนับสนุนให้สถานศึกษาบริหารจัดการศึกษาสู่ความเป็นเลิศ มีคุณภาพ มีคุณธรรม และความโปร่งใส เพื่อให้ผู้เรียนมีคุณภาพและสามารถแข่งขันได้ในเวทีระดับชาติ และระดับภูมิภาคอาเซียน พัฒนาศักยภาพของครูและบุคลากรทางการศึกษาในด้านคุณวุฒิ คุณธรรม ความรู้ และทักษะในการบริหาร การจัดการความรู้โดยเน้นความเป็นเอกภาพด้านนโยบายและมีความหลากหลายในการปฏิบัติ จัดการศึกษาโดยให้สังคมมีส่วนร่วมทั้งของบุคคล ครอบครัว ชุมชนและองค์กรเอกชนอื่นๆ และกำหนดมาตรฐานการศึกษาและจัดระบบประกันคุณภาพการศึกษาทุกระดับ มีโรงเรียนในสังกัดกรุงเทพมหานคร ๔๓๘ โรงเรียน กระจายอยู่ทุกพื้นที่ของกรุงเทพมหานคร แบ่งเป็น ๕๐ สำนักงานเขต จัดการศึกษาตั้งแต่ระดับอนุบาลถึงมัธยมศึกษาปีที่ ๖ มีนักเรียนประมาณ ๒๙๕,๐๐๐ คน ข้าราชการครูประมาณ ๑๕,๐๐๐ คน

การที่โรงเรียนในสังกัดกรุงเทพมหานครกระจายอยู่ทั่วทุกพื้นที่ของกรุงเทพมหานคร ทำให้มีบริบทของโรงเรียนแตกต่างกัน ทั้งสภาพ ทางภูมิศาสตร์ สังคม เศรษฐกิจ และวัฒนธรรม มีข้อดี และข้อด้อยที่แตกต่างกันไปตามบริบทของโรงเรียน ในการยกระดับคุณภาพการศึกษาย่อมมีทิศทางการดำเนินงานที่แตกต่างกัน ฝ่ายการศึกษา ในฐานะเป็นผู้ประสานงานการดำเนินการต่างๆ ระหว่างโรงเรียนกับสำนักงานการศึกษา ทั้งในด้านวิชาการ งบประมาณ การบริหารงานบุคคล และการบริหารงานทั่วไป และยังมีข้อมูลด้านการศึกษาของโรงเรียนในสังกัดสำหรับการบริหารจัดการต่าง ๆ จึงมีบทบาทสำคัญในการวางแผนและส่งเสริมการยกระดับคุณภาพการศึกษาของโรงเรียนในสังกัด การมีเครือข่ายในการทำงานระหว่างสำนักงานเขตและสำนักงานการศึกษาจะสามารถทำให้เกิดการแลกเปลี่ยนกิจกรรมต่อยอดความรู้ ซึ่งการสร้างเครือข่ายสามารถเกิดขึ้นได้หลายรูปแบบและหลายระดับ ขึ้นอยู่กับวัตถุประสงค์ในการดำเนินการ โดยอาจมีการแลกเปลี่ยน การจัดกิจกรรม หรือการผลิตระหว่างองค์กรสมาชิก อาศัยการมีปฏิสัมพันธ์ร่วมกันมาก่อนหน้าที่จะทำความตกลงเป็นองค์กรเครือข่าย นอกจากนั้นยังมีเหตุผลสำหรับการสร้างเครือข่ายอีกหลายประการ ไม่ว่าจะเป็นเพราะต้องการความชำนาญเฉพาะด้านในการแก้ไขปัญหา ต้องการเรียนรู้ประสบการณ์ในการทำงานร่วมกัน เป็นต้น โดยมีปัจจัยเสริมที่เป็นเงื่อนไขสำคัญ คือ ความเต็มใจที่จะเข้าร่วมเป็นเครือข่าย

ฝ่ายการศึกษาในสำนักงานเขตต่างๆ และสำนักการศึกษาโดยเฉพาะนักวิชาการศึกษาคควรมีเป้าหมายในการยกระดับคุณภาพการศึกษาเช่นเดียวกัน ต้องมีการติดต่อสื่อสารแลกเปลี่ยนองค์ความรู้และมีส่วนร่วมในการดำเนินงานร่วมกันเพื่อให้เกิดการพัฒนางานมีทิศทางการปฏิบัติงานที่ชัดเจนไม่ซ้ำซ้อน อันจะทำให้เป็นการเพิ่มภาระงานให้กับทั้งฝ่ายการศึกษาและสำนักการศึกษา ดังนั้นจึงได้มีแนวทางในการดำเนินการสร้างเครือข่ายนักวิชาการศึกษาในการยกระดับคุณภาพการศึกษาระหว่างสำนักงานเขตกับสำนักการศึกษา เพื่อให้มีเครือข่ายนักวิชาการศึกษาสำหรับยกระดับคุณภาพการศึกษาระหว่างสำนักงานเขตกับสำนักการศึกษา อีกทั้งยังเป็นศูนย์กลางในการแลกเปลี่ยนเรียนรู้ เพื่อให้การประสานงานและการปฏิบัติงานเกิดประสิทธิผลยิ่งขึ้น โดยการจัดอบรมให้ความรู้ด้านการยกระดับคุณภาพการศึกษาให้แก่นักวิชาการศึกษาและสร้างเครือข่ายนักวิชาการศึกษาในการยกระดับคุณภาพการศึกษาระหว่างสำนักงานเขตกับสำนักการศึกษาขึ้น โดยมีกิจกรรมให้ความรู้ทั้งภาคทฤษฎีและปฏิบัติ แบบไป – กลับ และพักค้าง และการศึกษาดูงานในประเทศ เพื่อให้ นักวิชาการศึกษามีความรู้ความเข้าใจสามารถจัดทำแผนยกระดับคุณภาพการศึกษาและเกิดความสัมพันธ์ที่ดีระหว่างกันสำหรับในการสร้างเครือข่าย ซึ่งปัจจัยสำคัญคือความเต็มใจในการเข้าร่วมเป็นสมาชิกเครือข่าย ซึ่งจะส่งผลให้เกิดการยกระดับคุณภาพการศึกษาของกรุงเทพมหานครและเป็นการพัฒนาศักยภาพนักวิชาการศึกษาด้านการยกระดับคุณภาพการศึกษา อันจะก่อให้เกิดการพัฒนาคุณภาพการศึกษาของกรุงเทพมหานครอย่างแท้จริงและเหมาะสมกับบริบทของโรงเรียนที่มีหลากหลายความหลากหลายแตกต่างกันไป

### ๓. วัตถุประสงค์

- ๓.๑ เพื่อยกระดับคุณภาพการศึกษาของกรุงเทพมหานครด้านผลสัมฤทธิ์ทางการเรียน
- ๓.๒ เพื่อพัฒนาศักยภาพนักวิชาการศึกษาด้านการยกระดับคุณภาพการศึกษา

### ๔. เป้าหมาย

- ๔.๑ จัดอบรมให้ความรู้ด้านการยกระดับคุณภาพการศึกษา ให้แก่ นักวิชาการศึกษา จำนวน ๑๖๐ คน ภายในปีงบประมาณ ๒๕๖๐
- ๔.๒ สร้างเครือข่ายนักวิชาการศึกษาในการยกระดับคุณภาพการศึกษาระหว่างสำนักงานเขตกับสำนักการศึกษาอย่างน้อย ๑ เครือข่าย

### ๕. ความรู้ที่นำมาใช้ในการจัดทำรายงาน

#### ๕.๑ SWOT Analysis

ผู้จัดทำได้นำการวิเคราะห์องค์การปัจจัยภายในและปัจจัยภายนอกในการสร้างเครือข่ายนักวิชาการศึกษาในการยกระดับคุณภาพการศึกษาระหว่างสำนักงานเขตกับสำนักการศึกษา โดยการวิเคราะห์ปัจจัยภายใน จุดแข็ง จุดอ่อน ตามหลักการของ ๔ M (Man, Money, Management, Material) เข้ามาพิจารณาดังนี้

จุดแข็ง (Strength)	จุดอ่อน (Weakness)
Man - นักวิชาการศึกษามีความรู้ความสามารถทั้งด้านวิชาการและการใช้เทคโนโลยีการสื่อสารต่างๆ	Man - นักวิชาการศึกษาบางส่วนยังขาดประสบการณ์ด้านการยกระดับคุณภาพการศึกษา - ขาดการแลกเปลี่ยนความรู้ระหว่างสำนักงานเขตกับสำนักงานการศึกษา ขาดเครือข่าย
Money - มีงบประมาณสนับสนุนด้านการจัดการศึกษาเป็นจำนวนมาก	Money - การจัดสรรงบประมาณอาจมีการใช้จ่ายที่ไม่ตรงตามวัตถุประสงค์หรือความต้องการ
Management - มีการกระจายความรับผิดชอบให้แก่ส่วนราชการต่างๆ สำหรับเป็นผู้สนับสนุนด้านการจัดการศึกษาให้แก่โรงเรียนทั้งด้านวิชาการ งบประมาณ บริหารบุคคลและบริหารงานทั่วไป	Management - งานต่าง ๆ ที่ส่วนราชการในสำนักงานการศึกษาประสานงานไปยังสำนักงานเขต มีจำนวนมาก ทำให้สำนักงานเขตเกิดความสับสนในการทำงาน
Material - อุปกรณ์เทคโนโลยีคอมพิวเตอร์ เครื่องมือสื่อสารมีความทันสมัยและใช้งานได้สะดวก รวดเร็ว	Material - หากมีการชำรุดขัดข้องที่ต้องซ่อมโดยเบิกจ่ายงบประมาณจะใช้ระยะเวลานาน ทำให้ต้องเสียค่าใช้จ่ายเองจึงจะทันการ ไม่เสียเวลา
โอกาส (Opportunities)	อุปสรรค (Threat)
- ได้รับการสนับสนุนจากหน่วยงานต่างๆ ในการส่งเสริมงบประมาณและอุปกรณ์ในการดำเนินงานต่างๆ อย่างเพียงพอ - เทคโนโลยีการสื่อสารต่างๆ มีความทันสมัยสามารถติดต่อสื่อสารกันได้อย่างทั่วถึงและ รวดเร็ว	- เจ้าหน้าที่ที่เกี่ยวข้องในการจัดการศึกษาไม่เข้าใจแนวทางการดำเนินงานด้านการยกระดับคุณภาพการศึกษา ทำให้เกิดปัญหาติดขัดในการสื่อสาร ประสานงานและดำเนินการ

จากตารางการวิเคราะห์ SWOT ปัจจัยภายใน จะเห็นว่า จุดแข็ง คือนักวิชาการศึกษามีความรู้ความสามารถทั้งด้านวิชาการและการใช้เทคโนโลยีการสื่อสารต่างๆ มีงบประมาณสนับสนุนด้านการจัดการศึกษาเป็นจำนวนมาก มีการกระจายความรับผิดชอบให้แก่ส่วนราชการต่างๆ สำหรับเป็นผู้สนับสนุนด้านการจัดการศึกษาให้แก่โรงเรียนทั้งด้านวิชาการ งบประมาณ บริหารบุคคลและบริหารงานทั่วไป อีกทั้งยังมีอุปกรณ์เทคโนโลยีคอมพิวเตอร์ เครื่องมือสื่อสารมีความทันสมัยและใช้งานได้สะดวก รวดเร็ว ส่วนจุดอ่อนพบว่า นักวิชาการศึกษาบางส่วนยังขาดประสบการณ์ด้านการยกระดับคุณภาพการศึกษา การจัดสรรงบประมาณอาจมีการใช้จ่ายที่ไม่ตรงตามวัตถุประสงค์หรือความต้องการงานต่าง ๆ ที่ส่วนราชการในสำนักงานการศึกษาประสานงานไปยังสำนักงานเขต มีจำนวนมาก ทำให้สำนักงานเขตเกิดความสับสนในการทำงาน อุปกรณ์เทคโนโลยีคอมพิวเตอร์หากมีการชำรุดขัดข้องที่ต้องซ่อมโดยเบิกจ่ายงบประมาณจะใช้ระยะเวลานาน ทำให้ต้องเสียค่าใช้จ่ายเองจึงจะทันการ ไม่เสียเวลา

จากการวิเคราะห์ปัจจัยภายนอก พบว่า โอกาส คือ ได้รับการสนับสนุนจากหน่วยงานต่างๆ ในการส่งเสริมงบประมาณและอุปกรณ์ในการดำเนินงานต่างๆ อย่างเพียงพอ และเทคโนโลยีการสื่อสารต่างๆ มีความทันสมัยสามารถติดต่อสื่อสารกันได้อย่างทั่วถึงและรวดเร็ว ส่วนอุปสรรค พบว่า เจ้าหน้าที่ที่เกี่ยวข้องในการจัดการศึกษาไม่เข้าใจแนวทางการดำเนินงานด้านการยกระดับคุณภาพการศึกษา ทำให้เกิดปัญหาติดขัดในการสื่อสาร ประสานงานและดำเนินการ

จากการวิเคราะห์ดังกล่าวข้างต้น สรุปได้ว่า สิ่งที่เป็นส่วนสำคัญที่จะทำให้การยกระดับคุณภาพการศึกษาเป็นไปอย่างมีประสิทธิภาพคือการที่บุคลากรมีความรู้ความเข้าใจในการดำเนินการ ดังนั้นการอบรมให้ความรู้เพื่อให้นักวิชาการศึกษาศึกษาสามารถจัดทำแผนการยกระดับคุณภาพการศึกษาในระดับต่างๆ ซึ่งเทคโนโลยีการสื่อสารต่างๆ มีความทันสมัยสามารถติดต่อสื่อสารกันได้อย่างทั่วถึงและรวดเร็ว จะทำให้การดำเนินการของเครือข่ายนักวิชาการศึกษาในการยกระดับคุณภาพการศึกษาระหว่างสำนักงานเขตกับสำนักงานศึกษามีแลกเปลี่ยนเรียนรู้เพื่อให้เกิดการต่อยอดของการดำเนินงานและพัฒนาคุณภาพการศึกษาของสำนักงานเขตที่มีบริบทที่ต่างกันไปเป็นไปด้วยความสะดวก รวดเร็ว คล่องตัว ทำให้การดำเนินงานของเครือข่ายนักวิชาการศึกษามีประสิทธิภาพ ส่งผลให้การยกระดับคุณภาพการศึกษาบรรลุวัตถุประสงค์

## ๕.๒ แนวคิดเกี่ยวกับเครือข่ายทางสังคม

เครือข่ายทางสังคม (Social Network) หมายถึง รูปแบบความสัมพันธ์ทางสังคม (Pattern of Social Relationship) ของปัจเจกบุคคล (Individual) กลุ่ม (Group) และองค์กร (Organization) ผ่านรูปแบบของปฏิสัมพันธ์ทางสังคม (Social Interaction) ในรูปแบบต่างๆ เช่น กิจกรรม การสื่อสาร ความร่วมมือ การพึ่งพาอาศัย การแลกเปลี่ยน การเรียนรู้ ซึ่งเป็นปฏิสัมพันธ์ที่มีโครงสร้างและรูปแบบที่หลากหลาย ตลอดจนมีเป้าหมายร่วมกัน

### ประเภทของเครือข่ายทางสังคม (Type of Social Network)

ในการจำแนกประเภทของเครือข่ายทางสังคม สามารถแบ่งได้ในหลายรูปแบบ มีนักวิชาการหลายคนที่ได้จำแนกประเภทของเครือข่าย จะขอกกล่าวโดยสังเขป ดังนี้ นฤมล นิราทร (๒๕๔๓ : ๑๘-๒๑) ได้จำแนกประเภทของเครือข่ายทางสังคม ตามมิติ ๔ มิติ ดังนี้

๑) จำแนกตามพื้นที่ดำเนินการ เช่น เครือข่ายระดับหมู่บ้าน ตำบล อำเภอ จังหวัด ภาค และประเทศ

๒) จำแนกตามกิจกรรมหรือประเด็นปัญหา เช่น เครือข่ายที่ทำงานด้านเด็ก สตรี สาธารณสุข เศรษฐกิจ พัฒนาชุมชน สิทธิมนุษยชน สิ่งแวดล้อม

๓) จำแนกตามอาชีพหรือสถานภาพทางสังคม เช่น เครือข่ายด้านแรงงาน เครือข่ายกลุ่มพระสงฆ์ เครือข่ายครูพิทักษ์สิทธิเด็ก เครือข่ายसारวัตกรนักเรียน

๔) จำแนกตามรูปแบบโครงสร้างหรือความสัมพันธ์ ทำให้เกิดเครือข่ายใน ๒ ลักษณะ คือ เครือข่ายตามแนวตั้ง คือ (๑) เครือข่ายที่มีโครงสร้างเป็นช่วงชั้น ให้ความสัมพันธ์ระหว่างองค์กรภายในเครือข่ายไม่เท่ากัน และ (๒) เครือข่ายตามแนวนอน เป็นเครือข่ายที่ความสัมพันธ์ระหว่างองค์กรภายในเครือข่ายเท่าเทียมกัน

นอกจากนี้ Martin Kilduff และ Wenpin Tsai (๒๐๐๓ : ๔-๘) ได้แบ่งประเภทของเครือข่ายตามระดับของการศึกษาวิเคราะห์เครือข่าย (Network Analysis) โดย แบ่งได้เป็น ๔ ประเภท คือ (๑) เครือข่ายระดับปัจเจกบุคคล (Individual Level Network) (๒) เครือข่ายระดับหน่วยธุรกิจ (Business Unit Level Network) (๓) เครือข่ายระดับองค์กร (Organization Level Network) และ (๔) เครือข่ายระดับอื่นๆ (Other Level Network) หรือระดับระหว่างองค์กร

#### *การสร้างเครือข่ายทางสังคม (Social Network Construct)*

การสร้างเครือข่าย (Networking) หมายถึง กิจกรรมในการก่อให้เกิดกลุ่ม ซึ่งอาจเป็นกลุ่มองค์กร หรือกลุ่มบุคคล เพื่อวัตถุประสงค์ในการแลกเปลี่ยน การจัดกิจกรรม หรือการผลิตระหว่างองค์กรสมาชิก ต้องอาศัยการมีปฏิสัมพันธ์ร่วมกันมาก่อนหน้าที่จะทำความตกลงเป็นองค์กรเครือข่าย

เหตุในการสร้างเครือข่ายทางสังคม นฤมล นิราทร (2543 : 11-12) กล่าวว่า เป็นเพราะ

- (1) ต้องการมีเพื่อนในการทำงาน ต้องการมีหมู่ มีพวก
- (2) ต้องการทรัพยากรในการทำงาน
- (3) ต้องการรับภาระความเสี่ยงในกิจกรรมร่วมกัน
- (4) ต้องการความชำนาญเฉพาะด้านในการแก้ไขปัญหา
- (5) ต้องการประหยัด
- (6) ต้องการเรียนรู้ประสบการณ์ในการทำงานร่วมกัน

ปัจจัยเสริมที่เป็นเงื่อนไขสำคัญ คือ ความเต็มใจที่จะเข้าร่วมเป็นเครือข่าย

ส่วนพระมหาสุทิตย์ อาภากร (2547 : 55-58) ให้เหตุผลว่าการสร้างเครือข่ายทางสังคมเกิดจาก

(1) สถานการณ์ปัญหาและสภาพแวดล้อมที่ซับซ้อน หลากหลาย และขยายตัว จนเกินความสามารถของปัจเจกบุคคล หรือกลุ่ม ที่จะดำเนินการแก้ไข

(2) เครือข่ายเป็นเครื่องมือหรือยุทธศาสตร์ในการสร้างพื้นที่ทางสังคม และ (3) เพื่อให้การประสานผลประโยชน์เป็นไปอย่างเท่าเทียม

จะเห็นได้ว่า เหตุผลสำคัญของการสร้างเครือข่ายทางสังคม คือ การมุ่งที่จะบรรลุเป้าหมาย ซึ่งไม่สามารถทำได้ด้วยตนเองโดยลำพัง แต่ต้องอาศัยการรวมตัวกันเป็นกลุ่มเพื่อแลกเปลี่ยนทรัพยากร อันจะส่งผลให้สามารถดำเนินการให้บรรลุเป้าหมาย อันเป็นการประสานผลประโยชน์ซึ่งกันและกัน

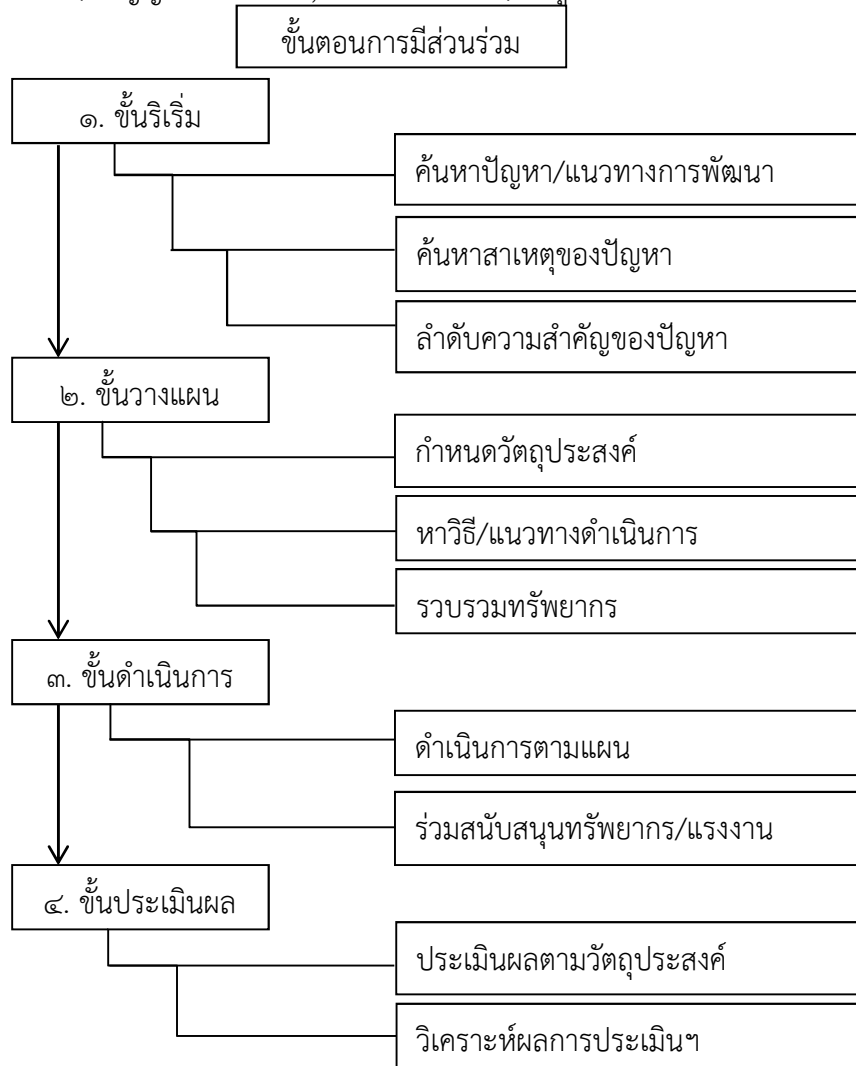
ในการสร้างเครือข่ายของนักวิชาการศึกษาในการยกระดับคุณภาพการศึกษาระหว่างสำนักงานเขตกับสำนักงานศึกษาก็เช่นเดียวกันเป็นการสร้างเครือข่ายในระดับองค์กรจำแนกตามประเภทของวิชาชีพซึ่งมีการภาระหน้าที่ความรับผิดชอบในการดำเนินงานที่มีวัตถุประสงค์ร่วมกันคือการยกระดับคุณภาพการศึกษา ซึ่งไม่สามารถทำได้เพียงลำพัง ต้องอาศัยความร่วมมือกันระหว่างฝ่ายการศึกษาด้วยกันและสำนักงานการศึกษา จึงจะสามารถทำให้คุณภาพการศึกษาของกรุงเทพมหานครบรรลุเป้าหมายเป็นไปตามวิสัยทัศน์ ที่มุ่งมั่นจะพัฒนาคุณภาพการศึกษา แต่ทั้งนี้ย่อมเป็นไปตามบริบทที่แตกต่างกัน

#### **๕.๓ แนวคิดเกี่ยวกับการมีส่วนร่วม**

การมีส่วนร่วมเกิดขึ้นจากเป้าหมายที่ต้องการ ค่านิยม ความเชื่อ วัฒนธรรม ประเพณี ความผูกพัน การเสริมแรง โอกาส ความสามารถ การสนับสนุน ความคาดหวังในสิ่งที่ต้องการ โดยมี

พื้นฐานของการมีส่วนร่วม ซึ่งได้แก่ ๑) การมีส่วนร่วมบนพื้นฐานของเหตุผล ๒) การมีส่วนร่วมบนพื้นฐานของค่านิยม ๓) การมีส่วนร่วมบนพื้นฐานของประเพณี และ ๔) การมีส่วนร่วมบนพื้นฐานของความผูกพัน ความเสนาหา จะเห็นได้ว่าการมีส่วนร่วมของชุมชนนั้น เกิดจากจิตใจที่ต้องการเข้าร่วมในกิจกรรมใดกิจกรรมหนึ่ง เพื่อให้บรรลุถึงวัตถุประสงค์ของกลุ่มคนที่สอดคล้องกับวิถีชีวิตทางสังคม ซึ่งการรื้อให้คนในชุมชนเข้ามามีส่วนร่วมนั้น ผู้ดำเนินงานจะต้องมีความเข้าใจในวิถีการดำเนินชีวิต ค่านิยม ประเพณี ทัศนคติของบุคคล เพื่อให้เกิดความสมัครใจเข้าร่วมกิจกรรม (เฉลิมศรี ชูติธรรมวงศ์, ๒๕๕๔: ๓๐)

ขั้นตอนการมีส่วนร่วมของชุมชนประกอบด้วย ๑) การมีส่วนร่วมในการริเริ่มโครงการร่วมค้นหาปัญหาและสาเหตุของปัญหาภายในชุมชน ร่วมตัดสินใจกำหนดความต้องการและร่วมลำดับความสำคัญของความต้องการ ๒) การมีส่วนร่วมในขั้นการวางแผน กำหนดวัตถุประสงค์ วิธีการแนวทางการดำเนินงาน รวมถึงทรัพยากรและแหล่งวิทยาการที่จะใช้ในโครงการ ๓) การมีส่วนร่วมในขั้นตอนการดำเนินโครงการ ทำประโยชน์ให้แก่โครงการ โดยร่วมช่วยเหลือด้านทุนทรัพย์ วัสดุอุปกรณ์ และแรงงาน และ ๔) การมีส่วนร่วมในการประเมินผลโครงการ เพื่อให้รู้ว่าการดำเนินงานบรรลุวัตถุประสงค์ที่กำหนดไว้หรือไม่ โดยสามารถกำหนดการประเมินผลเป็นระยะต่อเนื่องหรือประเมินผลรวมทั้งโครงการในคราวเดียวกันก็ได้ (อภิญา กังสนารักษ์, ๒๕๔๔: ๑๔-๑๕) ซึ่งผู้จัดทำขอเสนอเป็นแผนภาพดังนี้



แผนภาพแสดงขั้นตอนการมีส่วนร่วม

ในการสร้างเครือข่ายของนักวิชาการศึกษาในการยกระดับคุณภาพการศึกษาระหว่างสำนักงานเขตกับสำนักงานศึกษามีขั้นตอนการดำเนินการที่ต้องอาศัยการมีส่วนร่วมของสมาชิกเครือข่ายในการดำเนินการ โดยมีขั้นตอน ๔ ขั้นตอน รายละเอียดมีดังต่อไปนี้

๑) ขั้นริเริ่ม เป็นการค้นหาปัญหาหรือแนวทางการพัฒนา ในที่นี้คือการร่วมกันวิเคราะห์ผลของการจัดการศึกษาเพื่อค้นหาจุดเด่นหรือจุดที่ต้องพัฒนาคุณภาพการศึกษาในภาพรวมและโรงเรียนในสังกัด จากนั้นวิเคราะห์หาสาเหตุ โดยลำดับความสำคัญในสิ่งที่ต้องส่งเสริมและสิ่งที่ต้องปรับปรุงแก้ไข

๒) ขั้นวางแผน เป็นการร่วมกันกำหนดวัตถุประสงค์ เป้าหมาย ตัวชี้วัดและหาวิธีหรือแนวทางในการดำเนินการ โดยรวบรวมทรัพยากรทั้งด้านบุคลากรหรืออื่นๆ ที่เกี่ยวข้องเพื่อสนับสนุนการดำเนินงานเพื่อให้บรรลุวัตถุประสงค์เป้าหมายที่ตั้งไว้

๓) ขั้นดำเนินการ เป็นการดำเนินการตามแผนที่วางไว้ โดยร่วมสนับสนุนทรัพยากรที่เกี่ยวข้องแลกเปลี่ยนเรียนรู้ระหว่างเครือข่าย อันจะส่งผลให้บรรลุวัตถุประสงค์เป้าหมายที่ตั้งไว้

๔) ขั้นประเมินผล เป็นการประเมินผลตามวัตถุประสงค์ เป้าหมาย ตัวชี้วัด จากนั้นนำผลการประเมินมาวิเคราะห์ เพื่อหาข้อสรุปและแนวทางการพัฒนาคุณภาพการศึกษาที่เหมาะสมกับบริบทของเครือข่ายและนำไปเป็นแนวทางในการดำเนินการต่อไป

## ๖. กรอบแนวทางการดำเนินการและผู้มีส่วนเกี่ยวข้อง

กรอบแนวทางการดำเนินงานผู้จัดทำรายงานฯ ได้นำทฤษฎี PDCA หรือ วงจรเดมมิง (Deming Cycle) ของ W.Edwards Deming) ซึ่งเป็นเครื่องมือในการบริหารองค์การให้มีคุณภาพมาประยุกต์ใช้ดังนี้

### P : Plan วางแผนการดำเนินงาน

#### ๖.๑ ศึกษาผลการดำเนินการที่ผ่านมา

๖.๑.๑ วิเคราะห์การดำเนินการยกระดับคุณภาพการศึกษาของฝ่ายการศึกษาทุกสำนักงานเขต

๖.๑.๒ ลำดับความสำคัญในสิ่งที่ต้องส่งเสริมและสิ่งที่ต้องปรับปรุงแก้ไข

๖.๑.๓ กำหนดวัตถุประสงค์ เป้าหมาย ตัวชี้วัดและหาวิธีหรือแนวทางในการดำเนินการ

#### ๖.๒ ศึกษาข้อมูลจากการวิเคราะห์ SWOT

จุดแข็ง คือ นักวิชาการศึกษามีความรู้ความสามารถทั้งด้านวิชาการและการใช้เทคโนโลยีการสื่อสารต่างๆ มีงบประมาณสนับสนุน ด้านการจัดการศึกษาเป็นจำนวนมาก มีการกระจายความรับผิดชอบให้แก่ส่วนราชการต่างๆ สำหรับเป็นผู้สนับสนุนด้านการจัดการศึกษาให้แก่โรงเรียนทั้งด้านวิชาการ งบประมาณ บริหารบุคคลและบริหารงานทั่วไป อีกทั้งยังมีอุปกรณ์เทคโนโลยีคอมพิวเตอร์ เครื่องมือสื่อสารมีความทันสมัยและใช้งานได้สะดวกรวดเร็ว

จุดอ่อน คือ นักวิชาการศึกษาบางส่วนยังขาดประสบการณ์ด้านการยกระดับคุณภาพการศึกษา การจัดสรรงบประมาณอาจมีการใช้จ่ายที่ไม่ตรงตามวัตถุประสงค์หรือความต้องการ

งานต่าง ๆ ที่ส่วนราชการในสำนักงานการศึกษาประสานงานไปยังสำนักงานเขต มีจำนวนมาก ทำให้สำนักงานเขตเกิดความสับสนในการทำงาน อุปกรณ์เทคโนโลยีคอมพิวเตอร์หากมีการชำรุดขัดข้องที่ต้องซ่อมโดยเบิกจ่ายงบประมาณจะใช้ระยะเวลานาน ทำให้ต้องเสียค่าใช้จ่ายเองจึงจะทันการ ไม่เสียเวลา

โอกาส คือ ได้รับการสนับสนุนจากหน่วยงานต่างๆ ในการส่งเสริมงบประมาณและอุปกรณ์ในการดำเนินงานต่างๆ อย่างเพียงพอ และเทคโนโลยีการสื่อสารต่างๆ มีความทันสมัยสามารถติดต่อสื่อสารกันได้อย่างทั่วถึงและรวดเร็ว

อุปสรรค คือ เจ้าหน้าที่ที่เกี่ยวข้องในการจัดการศึกษาไม่เข้าใจแนวทางการดำเนินงานด้านการยกระดับคุณภาพการศึกษา ทำให้เกิดปัญหาติดขัดในการสื่อสาร ประสานงานและดำเนินการ

#### **D : Do ดำเนินการ/ ปฏิบัติตามแผน**

๖.๓ จัดทำหลักสูตรการอบรมด้านการยกระดับคุณภาพการศึกษาสำหรับนักวิชาการศึกษาพร้อมกำหนดวัตถุประสงค์และแนวทางการประเมินผลการอบรม โดยแบ่งหลักสูตรเป็นระดับชำนาญการพิเศษ ชำนาญการและปฏิบัติการให้สอดคล้องกับการพัฒนาสมรรถสายอาชีพ เพื่อความเหมาะสมกับหน้าที่ความรับผิดชอบในการปฏิบัติงานของนักวิชาการศึกษา

๖.๔ จัดเตรียมการอบรมหลักสูตรการยกระดับคุณภาพการศึกษาสำหรับนักวิชาการศึกษา

๖.๕ จัดอบรมให้ความรู้ด้านการยกระดับคุณภาพการศึกษา ให้แก่ นักวิชาการศึกษาจำนวน ๑๖๐ คน โดยแบ่งเป็นทั้งภาคทฤษฎีและปฏิบัติ ระยะเวลาในการอบรมไป – กลับ และแบบพักค้าง และการศึกษาดูงานในประเทศ

๖.๖ สร้างเครือข่ายนักวิชาการศึกษาในการยกระดับคุณภาพการศึกษาระหว่างสำนักงานเขตกับสำนักงานการศึกษา โดยการจัดทำคำสั่งคณะทำงานของเครือข่ายต่างๆ

๖.๗ จัดทำแผนยกระดับคุณภาพการศึกษาในระดับต่างๆ ได้แก่ ระดับกรุงเทพมหานคร ระดับสำนักงานเขต

#### **C : Check ประเมินผลการดำเนินงานกิจกรรม**

๖.๘ ประเมินผลหลังการจัดอบรมให้ความรู้ด้านการยกระดับคุณภาพการศึกษา ให้แก่นักวิชาการศึกษา โดยพิจารณาจากแผนยกระดับคุณภาพการศึกษาในระดับต่างๆ

๖.๙ ประเมินผลรายงานผลการดำเนินงานของเครือข่ายนักวิชาการศึกษาในการยกระดับคุณภาพการศึกษา

๖.๑๐ สรุป ประเมินผลและรายงานการดำเนินการ

#### **A : Action ปรับปรุง พัฒนา**

๖.๑๑ นำผลการตรวจสอบ แผนยกระดับคุณภาพการศึกษาในระดับต่างๆ รายงานผลการดำเนินงานของเครือข่ายนักวิชาการศึกษาในการยกระดับคุณภาพการศึกษาและรายงานผลการทดสอบระดับชาติ มาสรุป วิเคราะห์ผลการดำเนินงานโดยให้ผู้บริหารเสนอแนะการสร้างเครือข่ายนักวิชาการศึกษาในการยกระดับคุณภาพการศึกษาระหว่างสำนักงานเขตกับสำนักงานการศึกษา เพื่อนำไปเป็นแนวทางในการพัฒนางาน ยกระดับคุณภาพการศึกษาของกรุงเทพมหานคร และพัฒนาศักยภาพนักวิชาการศึกษา ต่อไป

### ๗. ระยะเวลาการดำเนินการ

การดำเนินการสร้างเครือข่ายนักวิชาการศึกษาในการยกระดับคุณภาพการศึกษาระหว่างสำนักงานเขตกับสำนักงานการศึกษา มีระยะเวลาดำเนินการดังนี้

การดำเนินการ	ระยะเวลา											
	พ.ศ.๒๕๕๙			พ.ศ.๒๕๖๐								
	ต.ค.	พ.ย.	ธ.ค.	ม.ค.	ก.พ.	มี.ค.	เม.ย.	พ.ค.	มิ.ย.	ก.ค.	ส.ค.	ก.ย.
๖.๑ ศึกษาผลการดำเนินการที่ผ่านมา	↔											
๖.๑.๑ วิเคราะห์การดำเนินการยกระดับคุณภาพการศึกษาของฝ่ายการศึกษาทุกสำนักงานเขต	↔											
๖.๑.๒ ลำดับความสำคัญในสิ่งที่ต้องส่งเสริมและสิ่งที่ต้องปรับปรุงแก้ไข	↔											
๖.๑.๓ กำหนดวัตถุประสงค์ เป้าหมาย ตัวชี้วัดและหาวิธีหรือแนวทางในการดำเนินการ	↔											
๖.๒ ศึกษาข้อมูลจากการวิเคราะห์ SWOT	↔											
๖.๓ จัดทำหลักสูตรการอบรมฯ		↔										
๖.๔ จัดเตรียมการอบรมฯ สำหรับนักวิชาการศึกษา			↔									
๖.๕ จัดอบรมให้ความรู้ด้านการยกระดับคุณภาพการศึกษา				↔	↔							
๖.๖ สร้างเครือข่ายนักวิชาการศึกษาฯ					↔							
๖.๗ จัดทำแผนยกระดับคุณภาพการศึกษาฯ						↔						
๖.๘ ประเมินผลหลังการจัดอบรมฯ						↔						
๖.๙ ประเมินผลการดำเนินงานของเครือข่ายฯ							↔	↔				

การดำเนินการ	ระยะเวลา												
	พ.ศ.๒๕๕๙			พ.ศ.๒๕๖๐									
	ต.ค.	พ.ย.	ธ.ค.	ม.ค.	ก.พ.	มี.ค.	เม.ย.	พ.ค.	มิ.ย.	ก.ค.	ส.ค.	ก.ย.	
๖.๑๐ สรุป ประเมินผลและ รายงานการดำเนินการ												↔	
๖.๑๑ นำผลการตรวจสอบ มาวิเคราะห์เพื่อหาแนว ทางการพัฒนาคุณภาพ การศึกษา													↔

#### ๘. งบประมาณ

งบประมาณในการดำเนินการสร้างเครือข่ายนักวิชาการศึกษาในการยกระดับคุณภาพการศึกษาระหว่าง สำนักงานเขตกับสำนักงานการศึกษา เป็นค่าใช้จ่ายในการอบรมให้ความรู้ด้านการยกระดับคุณภาพการศึกษา ให้แก่นักวิชาการศึกษา จำนวน ๑๖๐ คน แบ่งเป็น ๓ กิจกรรม เป็นเงินจำนวน ๑,๘๘๘,๕๐๐.- บาท (หนึ่งล้านแปดแสนแปดหมื่นแปดพันห้าร้อยบาทถ้วน) มีรายละเอียดดังนี้

##### กิจกรรมที่ ๑

ระยะที่ ๑ การอบรมแบบไป – กลับ ระยะเวลา ๒ วัน สถานที่เอกชนในกรุงเทพมหานครหรือสถานที่อื่นที่เหมาะสม รายละเอียดดังนี้

๑. ค่าอาหาร อาหารว่างและเครื่องดื่ม (ไม่ครบมือ) เป็นเงิน ๑๙๒,๐๐๐.- บาท  
(๖๐๐ บาท x ๑๖๐ คน x ๒ วัน)

๒. ค่าสมนาคุณวิทยากร เป็นเงิน ๑๘,๐๐๐.- บาท  
(๖๐๐ บาท x ๒ คน. x ๓ ชม.) + (๑,๒๐๐ บาท x ๒ คน. x ๖ ชม.)

๓. ค่าวัสดุ เป็นเงิน ๑๐,๐๐๐.- บาท  
ระยะที่ ๑ เป็นเงิน ๒๒๐,๐๐๐.- บาท (สองแสนสองหมื่นบาทถ้วน)

ระยะที่ ๒ การอบรมแบบพักค้าง ระยะเวลา ๓ วัน ๒ คืน ณ จังหวัดนครนายก

๑. ค่าที่พัก เป็นเงิน ๒๔๐,๐๐๐.- บาท  
(๗๕๐ บาท x ๑๖๐ คน x ๒ คืน)

๒. ค่าอาหาร อาหารว่างและเครื่องดื่ม (ไม่ครบมือ) เป็นเงิน ๒๘๘,๐๐๐.- บาท  
(๖๐๐ บาท x ๑๖๐ คน x ๓ วัน)

๓. ค่าสมนาคุณวิทยากร เป็นเงิน ๕๔,๖๐๐.- บาท  
(๖๐๐ บาท x ๑ คน x ๒ ชม.) + (๖๐๐ บาท x ๑ คน x ๑๕ ชม.) + (๑,๒๐๐ บาท x ๑ คน x ๑๕ ชม.) +  
(๑,๒๐๐ บาท x ๑ คน x ๑๐ ชม.) + (๑,๒๐๐ บาท x ๑ คน x ๑๒ ชม.)

๔. ค่ารถยนต์โดยสารปรับอากาศขนาด ๔๐ ที่นั่งขึ้นไปเป็นเงิน ๑๐๕,๓๐๐.- บาท  
(๑๑,๗๐๐ บาท x ๓ คืน x ๓ วัน)

๕. ค่าพาหนะขนส่งสัมภาระ ไป-กลับในประเทศ (TAXI) เป็นเงิน ๓๒,๐๐๐- บาท  
(๒๐๐ บาท x ๑๖๐ คน)

ระยะที่ ๒ เป็นเงิน ๗๑๙,๙๐๐.-บาท (เจ็ดแสนหนึ่งหมื่นเก้าพันเก้าร้อยบาทถ้วน)

รวมกิจกรรมที่ ๑ เป็นเงิน ๙๓๙,๙๐๐.-บาท (เก้าแสนสามหมื่นเก้าพันเก้าร้อยบาทถ้วน)

กิจกรรมที่ ๒ ศึกษาดูงาน ระยะเวลา ๓ วัน ๒ คืน ณ จังหวัดสุราษฎร์ธานี

๑. ค่าที่พัก เป็นเงิน ๒๔๐,๐๐๐.- บาท  
(๗๕๐ บาท x ๑๖๐ คน x ๒ คืน)

๒. ค่าอาหาร อาหารว่างและเครื่องดื่ม (ครบมือ) เป็นเงิน ๑๒๘,๐๐๐.- บาท  
(๘๐๐ บาท x ๑๖๐ คน x ๑ วัน)

๓. ค่าอาหาร อาหารว่างและเครื่องดื่ม (ไม่ครบมือ) เป็นเงิน ๑๙๒,๐๐๐.- บาท  
(๖๐๐ บาท x ๑๖๐ คน x ๒ วัน)

๔. ค่าสมนาคุณวิทยากร เป็นเงิน ๑๖,๒๐๐.- บาท  
(๖๐๐ บาท x ๓ ชม. x ๓ คน) + (๑,๒๐๐ บาท x ๓ ชม. x ๓ คน)

๕. ค่ารถยนต์โดยสารปรับอากาศขนาด ๔๐ ที่นั่งขึ้นไปเป็นเงิน ๑๔๐,๔๐๐.- บาท  
(๑๕,๖๐๐ บาท x ๓ คัน x ๓ วัน)

๖. ค่าพาหนะขนส่งสัมภาระ ไป-กลับในประเทศ (TAXI) เป็นเงิน ๓๒,๐๐๐- บาท  
(๒๐๐ บาท x ๑๖๐ คน)

รวมกิจกรรมที่ ๒ เป็นเงิน ๗๔๘,๖๐๐.-บาท (เจ็ดแสนสี่หมื่นแปดพันหกร้อยบาทถ้วน)

กิจกรรมที่ ๓ จัดพิมพ์แผนยกระดับคุณภาพการศึกษาของกรุงเทพมหานคร จำนวน

๑,๐๐๐ เล่ม เล่มละ ๒๐๐.- บาท เป็นเงิน ๒๐๐,๐๐๐.- บาท

รวมสามกิจกรรมเป็นเงิน ๑,๘๘๘,๕๐๐.- บาท (หนึ่งล้านแปดแสนแปดหมื่นแปดพัน  
ห้าร้อยบาทถ้วน)

#### ๙. แนวทางการติดตามและประเมินผล

การติดตามและประเมินผลดำเนินการสร้างเครือข่ายนักวิชาการศึกษาในการยกระดับ  
คุณภาพการศึกษาระหว่างสำนักงานเขตกับสำนักการศึกษา ได้มีแนวทางที่สอดคล้องกับเป้าหมายและ  
วัตถุประสงค์ดังนี้

เป้าหมาย/วัตถุประสงค์	ตัวชี้วัด (KPI)	วิธีการ/เครื่องมือ
<u>เป้าหมาย (Output)</u> ๑. จัดอบรมให้ความรู้ ด้านการยกระดับคุณภาพ การศึกษาให้แก่ นักวิชาการ ศึกษา จำนวน ๑๖๐ คน	- นักวิชาการศึกษาที่เข้ารับการ อบรมด้านการยกระดับคุณภาพ การศึกษา มีความรู้เข้าใจในการ ยกระดับคุณภาพการศึกษา	- การสอบ Post test

เป้าหมาย/วัตถุประสงค์	ตัวชี้วัด (KPI)	วิธีการ/เครื่องมือ
๒. สร้างเครือข่ายนักวิชาการ ศึกษาในการยกระดับ คุณภาพการศึกษา ระหว่าง สำนักงานเขตกับสำนัก การศึกษาอย่างน้อย ๑ เครือข่าย	- เครือข่ายนักวิชาการศึกษา สามารถดำเนินการได้ตามแผน และมีประสิทธิภาพ	- รายงานผลการดำเนินงานของ เครือข่ายนักวิชาการศึกษาในการ ยกระดับคุณภาพการศึกษา
<u>วัตถุประสงค์ (Outcome)</u> ๑. เพื่อยกระดับคุณภาพ การศึกษาของ กรุงเทพมหานครด้าน ผลสัมฤทธิ์ทางการเรียน	- ค่าเฉลี่ยของผลการทดสอบ ระดับชาติของกรุงเทพมหานคร สูงขึ้น - มีการส่งเสริมคุณภาพ การศึกษาของกรุงเทพมหานคร ในลักษณะต่างๆ ที่เหมาะสมกับ บริบทของโรงเรียนที่มีความ หลากหลาย	- รายงานผลการทดสอบระดับชาติ  - รายงานการจัดการศึกษาของ กรุงเทพมหานคร
๒. เพื่อพัฒนาศักยภาพ นักวิชาการศึกษาด้านการ ยกระดับคุณภาพการศึกษา	- นักวิชาการศึกษาสามารถ จัดทำแผนการยกระดับคุณภาพ การศึกษาและปฏิบัติตามแผน ได้อย่างมีประสิทธิภาพ	- ฝ่ายการศึกษา สำนักงานเขต มี แผนการยกระดับคุณภาพ การศึกษาที่สอดคล้องกับบริบท ของโรงเรียนในสำนักงานเขต - กรุงเทพมหานครมีแผนยกระดับ คุณภาพการศึกษาในระดับต่างๆ ได้แก่ ระดับกรุงเทพมหานคร ระดับสำนักงานเขต

#### ๑๐. ข้อเสนอแนะ

๑๐.๑ กรุงเทพมหานครควรมีการพัฒนาศักยภาพนักวิชาการศึกษาแบบองค์รวม คือมี  
การสนับสนุนให้มีการพัฒนาในทุกมิติและสนับสนุนให้ดำเนินการอย่างต่อเนื่อง เพื่อเป็นแกนนำในการ  
ยกระดับคุณภาพการศึกษา ซึ่งจะส่งผลให้เกิดการพัฒนาคุณภาพการศึกษาของกรุงเทพมหานครต่อไป

๑๐.๒ กรุงเทพมหานครควรมีการสนับสนุนการดำเนินการสร้างเครือข่ายนักวิชาการ  
ศึกษาในการยกระดับคุณภาพการศึกษาระหว่างสำนักงานเขตกับสำนักการศึกษา ทั้งการสนับสนุนด้าน  
งบประมาณและปัจจัยอื่นๆ ให้การดำเนินการเป็นไปอย่างต่อเนื่อง เพื่อให้การสร้างและพัฒนาเครือข่ายมี  
ความเข้มแข็งและยั่งยืน ซึ่งจะส่งผลให้เกิดการยกระดับคุณภาพการศึกษาของกรุงเทพมหานครต่อไป