

รายงานการศึกษาส่วนบุคคล
(Individual Study)

เรื่อง การสร้างเครือข่ายผู้มีส่วนร่วมในการจัดการปัญหา
มลพิษทางอากาศในพื้นที่กรุงเทพมหานคร

จัดทำโดย นางนภาพร ศรีเพ็ชรพันธุ์

ตำแหน่ง นักวิชาการสิ่งแวดล้อมชำนาญการ
สังกัด กองจัดการคุณภาพอากาศและเสียง สำนักสิ่งแวดล้อม

รายงานนี้เป็นส่วนหนึ่งของการฝึกอบรม
หลักสูตรนักบริหารมหานครระดับต้น รุ่นที่ ๒๒
สถาบันพัฒนาข้าราชการกรุงเทพมหานคร
ประจำปีงบประมาณ พ.ศ. ๒๕๕๘

๑. **ชื่อเรื่อง** การสร้างเครือข่ายผู้มีส่วนร่วมในการจัดการปัญหามลพิษทางอากาศในพื้นที่กรุงเทพมหานคร

๒. **หลักการและเหตุผล**

ปัจจุบันกรุงเทพมหานครได้มีการกำหนดวิสัยทัศน์กรุงเทพฯ ในอีก ๒๐ ปีข้างหน้า คือ การเป็นมหานครแห่งเอเชีย (Bangkok : Vibrant of Asia) กล่าวคือกรุงเทพฯ จะเป็นเมืองหลวงของเอเชีย ในฐานะเป็นเมืองชั้นนำในด้านเศรษฐกิจภาคบริการ ความปลอดภัย ความสวยงาม ความสะอาดสบาย น่าอยู่ และเป็นมิตรต่อสิ่งแวดล้อม โดยมีการประกาศใช้แผนพัฒนากรุงเทพมหานคร ระยะ ๒๐ ปี (พ.ศ. ๒๕๕๖ – ๒๕๗๕) ประกอบด้วย ๗ ประเด็นยุทธศาสตร์เพื่อการพัฒนา ๑ ใน ๗ คือ ประเด็นยุทธศาสตร์ ด้านมหานครปลอดภัยรวมความถึงมหานครปลอดภัย ครอบคลุมถึงเรื่องมลพิษทางน้ำ ขยะ และมลพิษทางอากาศและเสียง ซึ่งหน่วยงานที่เกี่ยวข้องของกรุงเทพมหานครจะต้องแปลงนโยบายไปสู่การปฏิบัติเพื่อควบคุมให้คุณภาพสิ่งแวดล้อมอยู่ในเกณฑ์มาตรฐานอันจะส่งผลดีต่อสุขภาพอนามัยและคุณภาพชีวิตของประชาชน

สำนักสิ่งแวดล้อม กรุงเทพมหานคร เป็นหน่วยงานหลักด้านการจัดการคุณภาพสิ่งแวดล้อม โดยมีการกิจหลักอย่างหนึ่งคือการจัดการปัญหาคุณภาพอากาศและเสียง และจากข้อมูลผลการตรวจวัดคุณภาพอากาศในพื้นที่กรุงเทพมหานครในช่วงเวลา ๑๐ ปีที่ผ่านมาพบว่าคุณภาพอากาศโดยรวมดีขึ้น แต่ยังคงมีปัญหาฝุ่นละอองขนาดไม่เกิน ๑๐ ไมครอน (PM₁₀) บริเวณริมถนนสายหลักสูงเกินมาตรฐาน ก๊าซโอโซน (O₃) สูงในช่วงเวลาบ่ายในพื้นที่เขตชานเมืองหรือเขตรอบนอก สาเหตุสำคัญของปัญหาดังกล่าว เกิดจากการจราจรหรือการปล่อยมลพิษของยานพาหนะประเภทต่างๆ คือ รถยนต์ รถจักรยานยนต์ เรือโดยสาร และเครื่องบิน ซึ่งนับตั้งแต่ ปี ๒๕๔๒ เป็นต้นมา กรุงเทพมหานครได้ดำเนินมาตรการตรวจสอบตรวจจับยานพาหนะปล่อยมลพิษ ซึ่งเป็นการปฏิบัติงานร่วมกันระหว่างกรุงเทพมหานคร (สำนักสิ่งแวดล้อม และสำนักงานเขต) และหน่วยงานภายนอกที่เกี่ยวข้อง (กองบังคับการตำรวจจราจร กรมการขนส่งทางบก องค์การขนส่งมวลชนกรุงเทพ และกรมควบคุมมลพิษ) ในการจัดเจ้าหน้าที่ออกปฏิบัติงานตรวจสอบตรวจจับรถยนต์ปล่อยมลพิษในภาคสนาม โดยอาศัยอำนาจตามกฎหมายที่เกี่ยวข้อง คือ พระราชบัญญัติส่งเสริมและรักษาคุณภาพสิ่งแวดล้อมแห่งชาติ พ.ศ. ๒๕๓๕ พระราชบัญญัติการขนส่งทางบก พ.ศ. ๒๕๒๒ และพระราชบัญญัติจราจรทางบก พ.ศ. ๒๕๒๒ และเมื่อปี ๒๕๕๗ กองจัดการคุณภาพอากาศและเสียง สำนักสิ่งแวดล้อม ได้ติดตามและประเมินผลการดำเนินมาตรการควบคุมมลพิษจากยานพาหนะของกรุงเทพมหานคร พบว่าปัญหาสำคัญของการดำเนินงาน คือ เจ้าหน้าที่ผู้ปฏิบัติงานในภาคสนามยังขาดความรู้ความเชี่ยวชาญในการปฏิบัติงาน และกรุงเทพมหานครยังขาดการบูรณาการทำงานร่วมกับหน่วยงานภายนอกที่เกี่ยวข้อง จึงได้มีข้อเสนอแนะให้กรุงเทพมหานครจัดกิจกรรมเพื่อเปิดโอกาสให้ผู้มีส่วนเกี่ยวข้องหรือสนับสนุนการจัดการปัญหามลพิษทางอากาศในพื้นที่กรุงเทพมหานคร อันได้แก่หน่วยงานภาครัฐ ภาคเอกชน และประชาชน มีส่วนร่วมในการป้องกันแก้ไขปัญหาสิ่งแวดล้อมให้มากขึ้นโดยเน้นการรู้สึกเป็นเจ้าของร่วมตามนโยบาย “รักกรุงเทพฯ ร่วมสร้างกรุงเทพฯ”

จะเห็นได้ว่าการแก้ไขปัญหามลพิษทางอากาศในพื้นที่กรุงเทพมหานคร ไม่อาจดำเนินการโดยภาครัฐแต่เพียงฝ่ายเดียว จำเป็นต้องอาศัยความร่วมมือจากภาคเอกชน และภาคประชาชน เพื่อให้ทุกภาคส่วนเกิดการเรียนรู้การจัดการแก้ไขปัญหาที่ต้นทาง และที่สำคัญคือการเผยแพร่ข้อมูลข่าวสาร

ด้านมลพิษทางอากาศให้ประชาชนรับรู้ ตระหนัก และเกิดการปรับเปลี่ยนพฤติกรรมในการส่งเสริมและรักษาคุณภาพสิ่งแวดล้อม ซึ่งเป็นภารกิจที่สำคัญ (Importance) และต้องใช้ระยะเวลาดำเนินการอย่างต่อเนื่อง ซึ่งหน่วยงานภาครัฐจะต้องตระหนักว่าการดำเนินการด้านการจัดการสิ่งแวดล้อมแบบต่างคนต่างทำนั้น ไม่สามารถแก้ไขปัญหามลพิษทางอากาศในพื้นที่กรุงเทพมหานครได้อย่างยั่งยืน จำเป็นอย่างยิ่งที่ทุกภาคส่วนจะต้องรวมพลังกันเป็นเครือข่าย (Network) แบบบูรณาการ ในลักษณะเครือข่ายโยงแมงมุมเพื่อการบริการประชาชนที่ดีที่สุด (BMA Network, we are the ONE) แต่การนำนโยบายไปสู่การปฏิบัติจะสำเร็จไม่ได้หากไม่ได้รับการสนับสนุนจากผู้บริหารกรุงเทพมหานคร ทั้งในแง่งบประมาณและการพัฒนาศักยภาพของบุคลากร เช่น ส่งเสริมให้บุคลากรได้รับการศึกษาฝึกอบรมและดูงาน เพื่อเตรียมรับมือกับสถานการณ์ปัญหาสิ่งแวดล้อมที่กำลังจะเปลี่ยนแปลงไปในโอกาสที่ประเทศไทยจะเข้าสู่การเป็นสมาชิกประชาคมอาเซียนในช่วงปลายปี พ.ศ. ๒๕๕๘ นี้ ซึ่งประชาคมอาเซียนก็คือการเป็นเครือข่ายขนาดใหญ่นั่นเอง

จากการศึกษาเปรียบเทียบ (Benchmarking) กับการดำเนินงานเครือข่ายอาสาสมัครป้องกันภัยฝ่ายพลเรือนกรุงเทพมหานคร (อปพร.) พบว่าในปี ๒๕๕๗ มีจำนวนอาสาสมัครป้องกันภัยฝ่ายพลเรือนในพื้นที่กรุงเทพมหานคร จำนวน ๕๕,๙๙๑ คน (สำนักป้องกันและบรรเทาสาธารณภัย, ๒๕๕๘) คิดเป็นร้อยละ ๐.๘๘ ของจำนวนประชากรที่จดทะเบียนในกรุงเทพมหานคร (๕,๖๙๒,๒๘๔ คน) และเนื่องในวันอปพร. ประจำปี ๒๕๕๔ (๒๒ มีนาคม ๒๕๕๔) นายเจริญรัตน์ ชูติกาญจน์ อดีตปลัดกรุงเทพมหานคร ในฐานะรองผู้อำนวยการศูนย์อาสาสมัครป้องกันภัยฝ่ายพลเรือนกรุงเทพมหานคร มีสารแสดงความรู้สึกใจความสำคัญตอนหนึ่งว่า “การมีส่วนร่วมของประชาชนในการปฏิบัติภารกิจด้านการป้องกันและบรรเทาสาธารณภัยเป็นสิ่งสำคัญที่จะทำให้กรุงเทพมหานครเป็นมหานครที่ปลอดภัย สำหรับทุกคนอย่างแท้จริง และการผลักดันนโยบายไปสู่การปฏิบัติจำเป็นที่จะต้องสร้างจิตสำนึกให้ประชาชนตระหนักในการดูแลความปลอดภัยจากสถานการณ์ต่างๆ เพื่อให้ร่วมกันสร้างวัฒนธรรมความปลอดภัยให้เกิดขึ้นในพื้นที่กรุงเทพมหานคร ซึ่งจะเห็นได้ว่าหน่วยอาสาสมัครป้องกันภัยฝ่ายพลเรือน (อปพร.) เป็นรูปแบบการจัดตั้งองค์กรภาคประชาชนที่เสียสละอุทิศเวลา เข้าช่วยเหลืองานราชการในการดูแลความปลอดภัยในพื้นที่ รวมทั้งให้ความช่วยเหลือประชาชนผู้ประสบภัย โดยไม่มีค่าตอบแทนในการปฏิบัติหน้าที่ ถือว่าเป็นแบบอย่างที่ดี สมควรได้รับการยกย่อง” ทั้งหมดนี้จึงเป็นที่มาในการศึกษาเรื่องการสร้างเครือข่ายผู้มีส่วนร่วมในการจัดการปัญหามลพิษทางอากาศในพื้นที่กรุงเทพมหานคร

๓. วัตถุประสงค์

๓.๑ เพื่อเสริมสร้างความรู้ความเข้าใจและให้ข้อมูลแก่บุคลากรภาครัฐ ผู้มีส่วนร่วมในการจัดการปัญหามลพิษทางอากาศจากยานพาหนะในพื้นที่กรุงเทพมหานครให้มีทักษะความชำนาญในการปฏิบัติงานอย่างมีประสิทธิภาพ

๓.๒ เพื่อปลูกจิตสำนึกและเสริมสร้างทัศนคติที่ดีต่อการมีส่วนร่วมด้านการจัดการปัญหามลพิษทางอากาศในพื้นที่กรุงเทพมหานคร ให้กับผู้แทนภาคเอกชน และภาคประชาชน

๓.๓ เพื่อจัดตั้งเครือข่ายผู้มีส่วนร่วมในการจัดการปัญหามลพิษทางอากาศในพื้นที่กรุงเทพมหานคร พร้อมทั้งกำหนดสัญลักษณ์ร่วมกันของเครือข่ายฯ เพื่อแสดงถึงอัตลักษณ์ของการเป็นสมาชิกเครือข่ายผู้มีส่วนร่วมในการจัดการปัญหามลพิษทางอากาศในพื้นที่กรุงเทพมหานคร

๔. เป้าหมาย

๔.๑ บุคลากรของกรุงเทพมหานครและหน่วยงานภายนอกที่เกี่ยวข้อง ซึ่งเป็นผู้มีส่วนร่วมในการจัดการปัญหาหมอกพิษทางอากาศในพื้นที่กรุงเทพมหานคร ได้ผ่านการฝึกอบรมเชิงปฏิบัติการเพื่อสร้างทักษะและความชำนาญในการตรวจวัดมลพิษทางอากาศจากยานพาหนะ จำนวนอย่างน้อย ๑๐๐ คน

๔.๒ ผู้ประกอบกิจการด้านการขนส่ง และผู้นำชุมชนในพื้นที่กรุงเทพมหานคร ผ่านการสัมมนาและศึกษาดูงานด้านการจัดการมลพิษทางอากาศ เพื่อปลูกจิตสำนึกและสร้างทัศนคติที่ดีต่อการมีส่วนร่วมในการจัดการปัญหาหมอกพิษทางอากาศในพื้นที่กรุงเทพมหานคร จำนวนอย่างน้อย ๑๐๐ คน

๔.๓ จัดตั้งคณะกรรมการเครือข่ายผู้มีส่วนร่วมในการจัดการปัญหาหมอกพิษทางอากาศในพื้นที่กรุงเทพมหานคร โดยมีกองจัดการคุณภาพอากาศและเสียง สำนักสิ่งแวดล้อม เป็นเลขานุการคณะกรรมการ และมีสมาชิกเครือข่ายประกอบด้วยผู้แทนจากภาครัฐ ภาคเอกชน และภาคประชาชน ซึ่งจะต้องผ่านการอบรม สัมมนา และศึกษาดูงาน (ข้อ ๔.๑ และ ๔.๒) จำนวนอย่างน้อย ๒๐๐ คน

๕. ความรู้ที่นำมาใช้ในการจัดทำรายงาน

การจัดทำรายงานการศึกษาส่วนบุคคลเรื่องการสร้างเครือข่ายผู้มีส่วนร่วมในการจัดการปัญหาหมอกพิษทางอากาศในพื้นที่กรุงเทพมหานคร ผู้จัดทำได้นำแนวคิด ทฤษฎี และกฎหมายที่เกี่ยวข้องมาใช้ในการดำเนินการ ดังต่อไปนี้

๕.๑ แนวคิดเกี่ยวกับความสัมพันธ์ระหว่างความรู้ ทัศนคติ และพฤติกรรม

แนวคิดนี้ให้ความสำคัญกับความสัมพันธ์ของ ๓ ตัวแปร คือ ความรู้ ทัศนคติ และการยอมรับปฏิบัติ บางครั้งเรียกว่า แบบจำลอง KAP หมายถึง กระบวนการสื่อสารเพื่อให้ความรู้แก่ผู้รับสาร และโน้มน้าวจิตใจให้เกิดการเปลี่ยนแปลงทัศนคติ อันจะนำไปสู่พฤติกรรมหรือการยอมรับและปฏิบัติต่อไป อธิบายรายละเอียดได้ดังนี้

ความรู้ (Knowledge) คือ การได้ข้อมูลเกี่ยวกับข้อเท็จจริง รูปแบบ วิธีการ กฎเกณฑ์ แนวปฏิบัติ สิ่งของ เหตุการณ์หรือบุคคล ซึ่งได้จากการสังเกตประสบการณ์หรือสื่อต่างๆ ประกอบกัน ความรู้จึงเป็นความสามารถในการใช้ข้อเท็จจริง (Facts) หรือความคิด (Ideal) ความหยั่งรู้หยั่งเห็น (Insight)

ทัศนคติ (Attitude) คือ สิ่งที่เกิดจากการเรียนรู้หรือประสบการณ์ของแต่ละคน ไม่ใช่สิ่งที่ติดตัวมาตั้งแต่เกิด เป็นสภาพทางจิตใจที่อิทธิพลต่อความคิดและการกระทำของบุคคลเป็นอันมาก และเป็นสภาพทางจิตใจที่ค่อนข้างถาวร แต่ก็อาจเปลี่ยนแปลงได้อันเนื่องจากอิทธิพลของสิ่งแวดล้อม

พฤติกรรม (Practice) คือ การกระทำหรือการแสดงออกของบุคคล โดยมีพื้นฐานมาจากความรู้และทัศนคติของบุคคล ซึ่งการที่บุคคลมีพฤติกรรมต่างกันก็เนื่องจากมีความรู้และทัศนคติที่แตกต่างกัน

๕.๒ แนวความคิดเกี่ยวกับการมีส่วนร่วม (Participation)

ได้มีผู้ให้ความหมายของคำว่ามีส่วนร่วมไว้หลากหลายและแตกต่างกันไปตามความเข้าใจ และประสบการณ์ของแต่ละบุคคลหรือองค์การ ดังนี้

องค์การสหประชาชาติ (United Nations) ให้ความหมายการมีส่วนร่วม (Participation) ไว้ว่า ๑) การมีส่วนร่วมได้รับผลประโยชน์จากการพัฒนา ๒) การเข้ามามีส่วนร่วมทำให้เกิดการพัฒนา และ ๓) การเข้ามามีส่วนร่วมในกระบวนการตัดสินใจในเรื่องการพัฒนา (มนตรี กรรพุมมาลย์, ๒๕๓๙: ๔๓)

องค์การอนามัยโลก (WHO) กล่าวว่า การมีส่วนร่วมก่อให้เกิดกระบวนการและโครงสร้างที่ประชาชนในชนบทสามารถที่จะแสดงออกซึ่งความต้องการของตน การจัดอันดับความสำคัญ การเข้าร่วมในการพัฒนาและได้รับประโยชน์จากการพัฒนานั้น โดยเน้นการให้อำนาจตัดสินใจแก่ประชาชนในชนบท (หัสติน ปิ่นประชาสรร, ๒๕๕๕:๓)

การมีส่วนร่วมของประชาชน (Public Participation) หมายถึง การเปิดโอกาสให้ประชาชนมีสิทธิในกระบวนการนโยบายสาธารณะทั้งในด้านการให้และรับรู้ข้อมูลข่าวสาร การให้ความคิดเห็นหรือข้อเสนอแนะ การร่วมตัดสินใจ ทั้งในขั้นตอนการริเริ่มนโยบาย การจัดทำแผนงาน โครงการหรือกิจกรรมที่อาจมีผลกระทบต่อคุณภาพชีวิตและสิ่งแวดล้อม การวางแผนพัฒนาเศรษฐกิจและสังคม การจัดการสิ่งแวดล้อมและทรัพยากรธรรมชาติ รวมทั้งการปฏิบัติ การติดตาม และประเมินผลตามนโยบายแผนงานโครงการหรือกิจกรรมนั้น

James L. Creighton (๒๐๐๕) ได้อธิบายถึงระดับขั้นการมีส่วนร่วมของประชาชนจากระดับต่ำสุดไปถึงระดับสูงสุด ดังนี้

๑. ระดับการให้ข้อมูล (Informing) เช่น การแถลงข่าว การแจกข่าวสาร และการแสดงนิทรรศการ เป็นต้น

๒. ระดับการเปิดรับความคิดเห็นจากประชาชน (Information Provision) เช่น การจัดทำแบบสอบถามก่อนริเริ่มโครงการต่างๆ หรือการบรรยายและเปิดโอกาสให้ผู้ฟังแสดงความคิดเห็นเกี่ยวกับโครงการนั้นๆ เป็นต้น

๓. ระดับการปรึกษาหารือ (Consultation) เช่น การจัดประชุม การจัดสัมมนาเชิงปฏิบัติการ และการเปิดกว้างรับฟังความคิดเห็น เป็นต้น

๔. ระดับการวางแผนร่วมกัน (Involvement) เช่น การใช้กลุ่มที่ปรึกษาซึ่งเป็นผู้ทรงคุณวุฒิในสาขาต่างๆ ที่เกี่ยวข้อง การใช้อำนาจตุลาการเพื่อแก้ปัญหาข้อขัดแย้งและการเจรจาเพื่อหาทางประนีประนอมกัน เป็นต้น

๕. ระดับการร่วมปฏิบัติ (Partnership) เป็นระดับที่ผู้รับผิดชอบโครงการกับประชาชนนำโครงการไปปฏิบัติร่วมกันเพื่อให้บรรลุผลตามวัตถุประสงค์ที่วางไว้

๖. ระดับการร่วมตัดสินใจ ร่วมติดตามตรวจสอบ (Delegated Power) เช่น การแต่งตั้งของคณะกรรมการติดตามตรวจสอบการดำเนินโครงการต่างๆ เป็นต้น

๗. ระดับการควบคุมโดยประชาชน (Citizen Control) เป็นระดับสูงสุดของการมีส่วนร่วมโดยประชาชน เพื่อแก้ปัญหา ข้อขัดแย้งที่มีอยู่ทั้งหมด เช่น การลงประชามติ

หลักการสำคัญของการส่งเสริมการมีส่วนร่วมของประชาชน มีดังนี้

๑. หลักการสร้างสัมพันธภาพที่ดีต่อกันระหว่างทางราชการและประชาชน โดยยึดถือศรัทธาของประชาชนที่มีต่อหน่วยงานหรือบุคคล

๒. หลักการจัดความขัดแย้งในเรื่องผลประโยชน์และความคิด จะมีอิทธิพลต่อการดำเนินงานพัฒนาเป็นอย่างมากเพราะจะทำให้งานหยุดชะงักและล้มเหลว

๓. หลักการสร้างอุดมการณ์และค่านิยมในด้านความซื่อสัตย์ ความอดทน การร่วมมือ การซื่อสัตย์ และการพึ่งตนเอง เพราะอุดมการณ์จะจูงใจให้ประชาชนให้ความร่วมมือและสนับสนุนนโยบายการดำเนินงานของทางราชการ

๔. การให้การศึกษอบรมอย่างต่อเนื่อง เป็นการส่งเสริมให้คนมีความรู้ ความคิด ช่วยให้ประชาชนมั่นใจในตนเองมากขึ้น รู้จักวิเคราะห์เห็นคุณค่าในงาน และนำไปสู่การเข้าร่วมพัฒนาได้

๕. หลักการทำงานเป็นทีม สามารถนำมาใช้ในการแสวงหาความร่วมมือในการพัฒนาได้

๖. หลักการสร้างพลังชุมชน การรวมกลุ่มกันทำงานจะทำให้เกิดพลังในการทำงานและทำให้งานมีประสิทธิภาพ

๕.๓ แนวความคิดเกี่ยวกับการบริหารจัดการภาครัฐ

การบริหารจัดการภาครัฐแนวใหม่ เป็นเรื่องที่ภาครัฐบริหารจัดการโดยยึดหลักประชาธิปไตยให้ความสนใจกับเรื่องต่างๆหลายเรื่อง เช่น ความสนใจของสาธารณชน กระบวนการบริหาร หรือการปกครอง และการเป็นพลเมืองในระบอบประชาธิปไตย ข้าราชการมีการเรียนรู้เสริมสร้างทักษะใหม่ในการพัฒนานโยบายและปฏิบัติตามนโยบาย มีการรับรู้และยอมรับของการเป็นพลเมืองมากขึ้น โดยปกติข้าราชการหรือเจ้าหน้าที่ของรัฐจะรู้สึกมีคุณค่ามากขึ้นเมื่อมีการเพิ่มหรือขยายการให้บริการกับประชาชนมากขึ้น เพราะผู้บริหารจะรู้สึกว่าได้ประโยชน์จากการรับฟังประชาชนมากขึ้น และได้รับประโยชน์จากการบริการมากกว่าการกำกับดูแลเท่านั้น ประชาชนและข้าราชการจึงสามารถทำงานร่วมกัน โดยระบุปัญหาและแนวทางแก้ไขปัญหาร่วมกันด้วย (คิวิพร ยศตรา, ๒๕๕๗:๔)

การบริหารจัดการแบบมีส่วนร่วมของประชาชน เกิดจากความเชื่อที่ว่าการพัฒนาที่ดีที่สุดและยั่งยืนที่สุดนั้น ควรจะเกิดจากพลังและขีดความสามารถของประชาชนที่ผนึกกำลังร่วมกันพัฒนา รวมทั้งเปิดโอกาสให้ประชาชนมีส่วนร่วมมากที่สุด ในการวางแผนพัฒนาชุมชนของตนเอง จะทำให้สามารถพัฒนาได้ตรงกับความต้องการของประชาชน ประชาชนมีความรู้สึกเป็นส่วนหนึ่งการพัฒนา และมีความรู้สึกเป็นเจ้าของผลผลิตจากการพัฒนานั้นด้วย (คิวิพร ยศตรา, ๒๕๕๗:๔)

๕.๔ แนวคิดเกี่ยวกับการสร้างเครือข่าย

เครือข่าย (Network) คือ การเชื่อมโยงของกลุ่มของคนหรือกลุ่มองค์กรที่สมัครใจที่จะแลกเปลี่ยนข่าวสารร่วมกัน หรือทำกิจกรรมร่วมกัน โดยมีการจัดระเบียบโครงสร้างของคนในเครือข่ายด้วยความเป็นอิสระ เท่าเทียมกันภายใต้พื้นฐานของความเคารพสิทธิ เชื่อถือ เอื้ออาทรซึ่งกันและกัน มีการจัดระบบให้กลุ่มบุคคลหรือองค์กรที่เป็นสมาชิกดำเนินกิจกรรมบางอย่างร่วมกัน เพื่อนำไปสู่จุดหมายที่เห็นพ้องต้องกัน ซึ่งอาจเป็นกิจกรรมเฉพาะกิจตามความจำเป็น เมื่อภารกิจบรรลุเป้าหมายแล้ว เครือข่ายอาจยุบสลายไป แต่ถ้ามีความจำเป็นหรือมีภารกิจใหม่อาจกลับมารวมตัวกันได้ใหม่ หรือจะเป็นเครือข่ายที่ดำเนินกิจกรรมอย่างต่อเนื่องระยะยาวก็ได้ การรวมตัวเป็นเครือข่ายในลักษณะการแลกเปลี่ยน

ต้องสกัดเอาส่วนดีหรือจุดแข็งของแต่ละฝ่ายมาเรียนรู้และสนับสนุนกันและกัน เป็นการผนึกกำลัง (synergy) ในลักษณะที่ มากกว่า $๑+๑=๒$ แต่ต้องเป็น $๑+๑>๒$ เรียกว่าเป็น “พลังทวีคูณ” ผลลัพธ์ที่ได้จากการทำงานเป็นเครือข่ายต้องดีกว่าผลรวมที่เกิดจากการปล่อยให้ต่างคนต่างทำแล้วนำผลลัพธ์ของแต่ละคนมารวมกัน ดังนั้นการสร้างให้เกิดเป็นความสัมพันธ์แบบเครือข่าย จึงต้องมีการเชื่อมโยงกลุ่มของคนหรือองค์กรต่างๆ ให้สมัครใจที่จะแลกเปลี่ยนข้อมูลข่าวสารร่วมกัน มีการรักษาสัมพันธ์ภาพที่ดีระหว่างกัน กำหนดกลไกสร้างระบบจูงใจ จัดหาทรัพยากรสนับสนุนอย่างเพียงพอ ให้ความช่วยเหลือและช่วยแก้ปัญหา และมีการจัดกิจกรรมร่วมกันอย่างต่อเนื่อง จึงจะเกิดความสำเร็จและรักษาความสำเร็จของเครือข่ายไว้ได้ (พัคตร์พิมล เนียวกุล, ๒๕๕๗: ๒)

แนวคิดเกี่ยวกับเครือข่ายได้รับความนิยมทั้งในภาคธุรกิจและในการทำงานเชิงพัฒนาสังคม ซึ่งในโลกธุรกิจนั้น แนวความคิดเรื่องเครือข่ายได้เกิดขึ้นในปี พ.ศ. ๒๕๑๓ โดยเริ่มจากธุรกิจของการจัดหางานทำ และการสรรหาบุคคล สำหรับในทางสังคมวิทยาเครือข่ายเป็นรูปแบบความสัมพันธ์ทางสังคมอย่างหนึ่งที่แตกต่างไปจากกลุ่ม โดยกลุ่มทางสังคมจะมีขอบเขตชัดเจนว่าใครเป็นสมาชิก ความเป็นรูปธรรม มองเห็นได้ และมีโครงสร้างทางสังคมในระดับหนึ่ง แต่เครือข่ายเป็นรูปแบบความสัมพันธ์ทางสังคมที่ไม่มีขอบเขต การเชื่อมความสัมพันธ์ระหว่างสมาชิกเครือข่ายอาจจะมองเห็นหรือมองไม่เห็นเป็นรูปแบบก็ได้ ซึ่งการเชื่อมโยงระหว่างเครือข่ายที่เห็นเป็นรูปธรรม มี ๓ ลักษณะ คือ เครือข่ายการแลกเปลี่ยน เครือข่ายการติดต่อสื่อสาร และเครือข่ายความสัมพันธ์ในการอยู่ร่วมกัน เครือข่ายไม่มีโครงสร้างแน่นอนตายตัว อาจมีการออกแบบโครงสร้างขึ้นมาทำหน้าที่สานความสัมพันธ์ระหว่างคน กลุ่มองค์กร ให้ต่อเนื่อง แต่ในเครือข่ายไม่มีใครบังคับให้ใครทำอะไรได้ แต่ละคนหรือกลุ่มองค์กรต่างก็เป็นศูนย์กลางของเครือข่ายได้ (ศิวัพร ยศตรา, ๒๕๕๗:๔)

องค์ประกอบของเครือข่าย ประกอบด้วย

๑. การรับรู้มุมมองร่วมกัน (Common Perception)
๒. การมีวิสัยทัศน์รวมกัน (Common Vision)
๓. มีผลประโยชน์รวมกัน (Mutual Benefits/Interests)
๔. การมีส่วนร่วม (Participation)
๕. การเสริมสร้างกันและกัน (Complementary Relationship)
๖. การพึ่งพิงกัน (Interdependence)
๗. มีการปฏิสัมพันธ์เชิงแลกเปลี่ยน (Interaction)

เงื่อนไขสำคัญของเครือข่าย คือ จะต้องมีการติดต่อสัมพันธ์ สื่อสารกันอย่างสม่ำเสมอระหว่างสมาชิก อาจมีผู้ประสานงานซึ่งเป็นบุคคลหรือกลุ่มประสานงาน ซึ่งดำเนินกิจกรรมการประสาน แต่ไม่ใช่ผู้ดำเนินการแทนสมาชิกเครือข่ายในทุกเรื่อง และกิจกรรมสำคัญที่ทุกเครือข่ายควรทำร่วมกัน คือ การแลกเปลี่ยนข้อมูลข่าวสาร ประสพการณ์ แล้วพัฒนาไปสู่การวางแผนร่วมกัน ดำเนินกิจกรรมบางอย่างร่วมกัน ทำให้ด้านหนึ่งหลีกเลี่ยงความซ้ำซ้อน อีกด้านหนึ่งทำให้กิจกรรมนี้มีประสิทธิภาพมากขึ้น เพราะเป็นการประสานพลัง เป็นการใช้ทรัพยากรอย่างประหยัด และมีประสิทธิภาพ โดยเฉพาะการณรงค์เรื่องต่างๆ ถ้าทำเป็นเครือข่ายจะได้ผลมากกว่า

โดยทั่วไปแล้วเครือข่ายอาจเป็นเครือข่ายแบบผสมผสานระหว่างสมาชิกที่แตกต่างกัน ในสถานภาพ เช่น เป็นผู้นำชุมชน ข้าราชการ นักธุรกิจ นักวิชาการ แต่เมื่อทุกคนมีเป้าหมายร่วมกันก็สามารถเป็นเครือข่ายได้

แนวทางในการสร้างเครือข่ายตามแนวคิดของ Starkey

๑. เชิญองค์กร และผู้มีส่วนได้ส่วนเสีย มาร่วมประชุม โดยมีหัวข้อการประชุมเกี่ยวกับผลประโยชน์ร่วมหรือเป้าประสงค์ที่เกี่ยวข้องกัน มอบหน้าที่ในการบริหารจัดการการประชุมให้กับบรรดาผู้มีส่วนได้ส่วนเสียร่วมกันรับผิดชอบ การหาข้อตกลงร่วมกันในกิจกรรมที่เป็นผลประโยชน์ร่วมดังกล่าว

๒. กำหนดวัตถุประสงค์ของการจัดตั้งเครือข่าย ทิศทาง กิจกรรมหลัก และคุณสมบัติของสมาชิกให้ชัดเจน โดยให้สมาชิกส่วนใหญ่มีส่วนร่วมในกระบวนการกำหนด เพื่อป้องกันการครอบงำจากบางกลุ่ม และควรทบทวนเป็นระยะๆ เพื่อปรับให้เหมาะสมกับสภาพสังคม และความต้องการของสมาชิก

๓. จัดตั้งกลุ่มแกนของเครือข่ายที่พิจารณาตัวเข้ามาทำหน้าที่ประสานงาน จัดการ และสนับสนุนการทำงานของสมาชิก ทั้งนี้จะต้องมีการหมุนเวียนเปลี่ยนกลุ่มแกนนำเครือข่ายเพื่อพัฒนาภาวะผู้นำของสมาชิกทุกคนและป้องกันการผูกขาดอำนาจ

๔. เปิดโอกาสให้สมาชิกเข้ามามีส่วนร่วมในกระบวนการตัดสินใจ การเลือกกิจกรรม และวิธีการทำงานของเครือข่ายในลักษณะประชาธิปไตย เพราะความรูสึกมีส่วนเป็นเจ้าของและความผูกพันเหนียวแน่นมีส่วนสำคัญอย่างยิ่งต่อความสำเร็จของเครือข่าย

๕. เครือข่ายต้องมีวิธีการจัดหาและจัดการทรัพยากร เพื่อความมีประสิทธิภาพในการขับเคลื่อนกิจการของเครือข่าย และความสามารถในการพึ่งตนเอง ทรัพยากรนี้ไม่ได้หมายถึงเงินทุนเท่านั้น แต่ยังหมายถึงความร่วมไปถึงคุณภาพของสมาชิก วิธีการจัดการแบบมีส่วนร่วม เทคโนโลยีการแลกเปลี่ยนข้อมูลข่าวสาร เป็นต้น

๖. ทำให้เครือข่ายมีสถานภาพถูกต้องตามกฎหมาย เพื่อให้เครือข่ายและผู้นำเครือข่ายได้รับการสนับสนุนและความไว้วางใจจากสมาชิกเครือข่าย อีกทั้งยังได้สามารถดำเนินงานได้กว้างขวาง อาจมีชื่อเสียงลักษณะของเครือข่าย เพื่อให้เป็นที่จดจำได้ง่าย และอาจส่งข่าวสารไปให้กับบุคคลเป้าหมายที่สามารถให้การรับรองเครือข่ายได้

๗. สนับสนุนให้มีการเชื่อมโยงระหว่างเครือข่ายกับเครือข่ายทั้งทางแนวราบและแนวตั้ง หรือในภูมิภาคต่างระดับกัน เพื่อสร้างความเข้มแข็งให้มากขึ้น การเชื่อมเครือข่ายทำได้ทั้งอย่างเป็นทางการและไม่เป็นทางการ ด้วยการมีกิจกรรมร่วมกันหรือเป็นตัวแทนร่วมกันในการจัดประชุมเชิงปฏิบัติการที่เกี่ยวข้อง และการร่วมกันประสานงานต่างๆ เป็นต้น

๘. มีการติดตามและประเมินผลสม่ำเสมอและถี่ถ้วน โดยดูความสอดคล้องของแผนการทำงานกับวัตถุประสงค์ ความก้าวหน้าและความสำเร็จของเครือข่ายในแต่ละระยะ ทั้งนี้ควรให้สมาชิกเข้ามามีส่วนร่วมในกระบวนการกำหนดวิธีและเครื่องชี้วัดประสิทธิภาพของกิจกรรมเครือข่าย และร่วมเรียนรู้ตลอดกระบวนการติดตามและประเมินผล

๙. การจัดหลักสูตรการฝึกอบรมด้านการจัดการเครือข่ายให้กับองค์กรและผู้นำเครือข่ายอย่างสม่ำเสมอ

๑๐. การเชื่อมโยงภายในเครือข่ายจะมีประสิทธิภาพ ถ้าเครือข่ายมีวัตถุประสงค์ที่ดี และเหมาะสม เอื้อให้เกิดความเคลื่อนไหวของกิจกรรม ความเข้มแข็งของสมาชิก มีกระจายอำนาจ ให้กับสมาชิกทุกคนที่ได้รับประโยชน์ ส่งผลให้การดำเนินงานของเครือข่ายมีความยั่งยืนได้ในที่สุด

ประโยชน์ของการสร้างเครือข่าย (Network)

๑. ช่วยให้มีการแลกเปลี่ยนข้อมูลข่าวสาร ทักษะ ความรู้ ประสบการณ์ และอื่นๆ
๒. ช่วยลดการทำงานและการใช้ทรัพยากรสิ้นเปลือง
๓. ช่วยให้เกิดความเข้าใจกันมากขึ้น นำไปสู่การทำงานร่วมกันเพื่อประโยชน์ของทุกฝ่าย
๔. ช่วยให้ความต้องการของประชาชนได้รับการตอบสนอง
๕. ช่วยชี้ให้เห็นปัญหาและประเด็นการพัฒนาที่ซับซ้อนและท่วมทับ
๖. ช่วยเชื่อมหน่วยงานวิชาการและแหล่งทุนกับผู้ที่ต้องการความช่วยเหลือ
๗. ทำให้คนและองค์กรได้รับความช่วยเหลือจากเพื่อน ได้รับกำลังใจ การจูงใจ และการยอมรับ

๕.๕ เครือข่ายอาสาสมัครป้องกันภัยฝ่ายพลเรือนกรุงเทพมหานคร (อปพร.)

อาสาสมัครป้องกันภัยฝ่ายพลเรือน (อปพร.) เป็นอาสาสมัครที่ถูกต้องตามกฎหมาย คือ พระราชบัญญัติป้องกันภัยฝ่ายพลเรือน พ.ศ. ๒๕๒๒ มาตรา ๒๖ ซึ่งกำหนดให้จัดตั้งหน่วยงาน อปพร. ขึ้นทุกอำเภอและในเขตกรุงเทพมหานครเพื่อเป็นผู้ช่วยเหลือสนับสนุนภาคราชการในการป้องกันและบรรเทาสาธารณภัยโดยมิได้หวังผลประโยชน์ตอบแทน และได้มีการฝึกอบรม อปพร. มาตั้งแต่ปี ๒๕๓๑ ซึ่งกระทรวงมหาดไทยกำหนดเป้าหมายให้มีจำนวน อปพร. ทั่วประเทศ ๑ ล้านคน หรือร้อยละ ๒ ของจำนวนประชากรในแต่ละพื้นที่ ปัจจุบันบทบาทและภารกิจของอาสาสมัครป้องกันภัยฝ่ายพลเรือน กรุงเทพมหานคร เป็นไปตามระเบียบกระทรวงมหาดไทยว่าด้วยกิจการอาสาสมัครป้องกันภัยฝ่ายพลเรือน พ.ศ. ๒๕๕๓ ซึ่งมีประเด็นสำคัญ อาทิ

กำหนดให้ผู้ว่าราชการกรุงเทพมหานครแต่งตั้งคณะกรรมการอำนวยการศูนย์อาสาสมัครป้องกันภัยฝ่ายพลเรือนกรุงเทพมหานคร ประกอบด้วย

๑. ผู้ว่าราชการกรุงเทพมหานคร เป็นประธานกรรมการ
๒. ปลัดกรุงเทพมหานคร เป็นรองประธานกรรมการ
๓. กรรมการอื่น ประกอบด้วย
 - (ก) ผู้แทนส่วนราชการหรือหน่วยงานของกรุงเทพมหานคร ตามจำนวนที่ผู้ว่าราชการกรุงเทพมหานครเห็นสมควรแต่งตั้ง
 - (ข) ผู้แทนศูนย์ อปพร. กลาง
 - (ค) ประธานกรรมการประสานงานศูนย์ อปพร. กรุงเทพมหานคร
 - (ง) ผู้ทรงคุณวุฒิ ซึ่งเป็นผู้มีความรู้ ความสามารถ ด้านการป้องกันและบรรเทาสาธารณภัยตามจำนวนที่ผู้ว่าราชการกรุงเทพมหานครเห็นสมควรแต่งตั้ง โดยให้มีผู้แทนจากองค์การสาธารณกุศลในเขตกรุงเทพมหานครรวมอยู่ด้วย
๔. ผู้อำนวยการสำนักป้องกันและบรรเทาสาธารณภัย เป็นกรรมการและเลขานุการ

อำนาจหน้าที่ของศูนย์ อปพร. มีดังต่อไปนี้

- ๑) ดำเนินงานด้านธุรการของคณะกรรมการอำนวยการศูนย์ อปพร. กลาง
- ๒) สนับสนุนงบประมาณ วัสดุ อุปกรณ์ เครื่องมือเครื่องใช้ คู่มือปฏิบัติงาน เอกสาร และข่าวสารเกี่ยวกับการบริหารกิจการ อปพร.
- ๓) วางระเบียบ หลักเกณฑ์ และวิธีการดำเนินงานเกี่ยวกับกิจการ อปพร. รวมทั้งสิทธิ และสวัสดิการแก่ อปพร.
- ๔) ศึกษาค้นคว้า และวิจัย ตลอดจนเผยแพร่ความรู้เกี่ยวกับกิจการ อปพร.
- ๕) จัดทำหลักสูตรการฝึกอบรม อปพร. และหลักสูตรที่เกี่ยวกับกิจการ อปพร. พร้อม กำหนดรูปแบบวุฒิบัตร และเครื่องหมายแสดงความสามารถ หรือแสดงวิทยฐานะ รวมทั้งพิจารณาทบทวนหรือปรับปรุงหลักสูตรให้มีความเหมาะสม
- ๖) จัดให้มีการฝึกอบรมและฝึกปฏิบัติหลักสูตรตามที่กำหนดในข้อ ๕
- ๗) จัดทำแผนการพัฒนาอัตรากำลังของ อปพร. รวมทั้งพิจารณาทบทวนและปรับปรุง แผนให้มีความเหมาะสม
- ๘) ประสานงาน ติดตาม และประเมินผลการปฏิบัติงานของ อปพร. ทั่วราชอาณาจักร
- ๙) ปฏิบัติการอื่นตามที่คณะกรรมการอำนวยการศูนย์ อปพร. กลาง มอบหมาย

๖. กรอบแนวทางการดำเนินการและผู้มีส่วนเกี่ยวข้อง

ดำเนินกิจกรรมเพื่อเสริมสร้างความรู้ ความเข้าใจ และจิตสำนึกด้านการจัดการมลพิษทางอากาศ ผ่านกิจกรรมการอบรม การสัมมนาและศึกษาดูงาน และขั้นตอนต่างๆ ในการสร้างเครือข่ายผู้มีส่วนร่วมในการจัดการปัญหามลพิษทางอากาศในพื้นที่กรุงเทพมหานคร เป้าหมายในระยะแรกคือดำเนินการภายในปี พ.ศ. ๒๕๕๙ จำนวนอย่างน้อย ๒๐๐ คน โดยมีกลุ่มเป้าหมาย คือ

๑. บุคลากรกรุงเทพมหานคร ได้แก่ สำนักยุทธศาสตร์และประเมินผล สำนักสิ่งแวดล้อม สำนักเทศกิจ สำนักการแพทย์ สำนักอนามัย สำนักการคลัง (กองโรงงานช่างกล) บุคลากรของสำนักงานเขต ๕๐ เขต (ฝ่ายสิ่งแวดล้อมและสุขภาพ และฝ่ายเทศกิจ)

๒. บุคลากรจากหน่วยงานภายนอกที่เกี่ยวข้อง คือ กองบังคับการตำรวจจราจร (บกจร.) กรมควบคุมมลพิษ องค์การขนส่งมวลชนกรุงเทพ และกรมการขนส่งทางบก

๓. ผู้แทนภาคเอกชน สถาบัน หรือมูลนิธิ และอื่นๆ ที่เกี่ยวข้อง

๔. ผู้แทนภาคประชาชน คือ ผู้ขับขี่รถยนต์ หรือผู้นำชุมชนในพื้นที่กรุงเทพมหานคร โดยสามารถเขียนแผนภาพโครงสร้างและรูปแบบของเครือข่ายผู้มีส่วนร่วมในการจัดการปัญหามลพิษทางอากาศในพื้นที่กรุงเทพมหานคร ได้ดังนี้



ขั้นตอนวิธีการดำเนินงาน

๑) สำรวจและรวบรวมข้อมูลที่เกี่ยวข้อง อาทิ จำนวนและรายชื่อกลุ่มเป้าหมาย ภาครัฐ ภาคเอกชน และภาคประชาชน

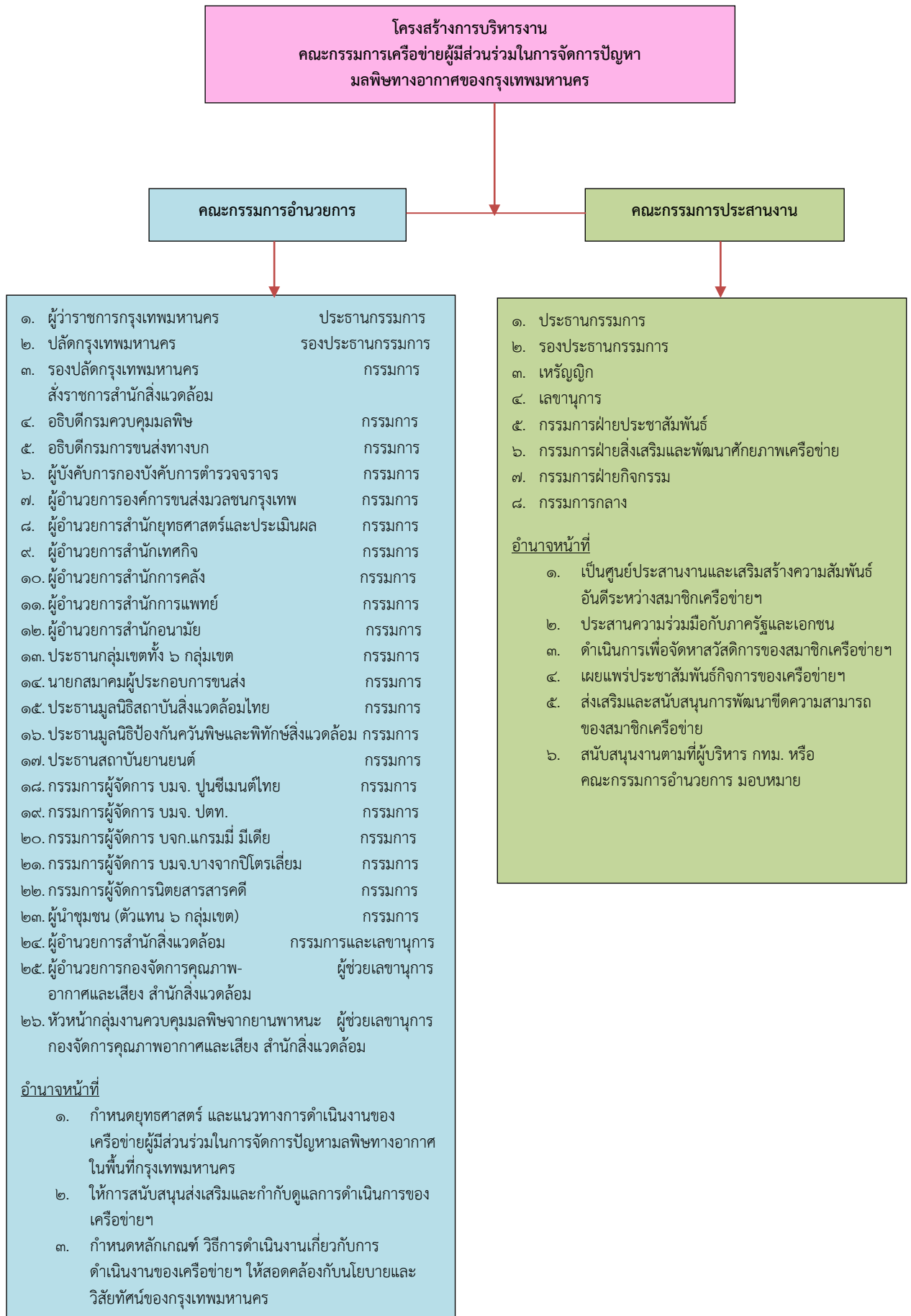
๒) จัดทำโครงการเสนอขออนุมัติจากผู้บริหารกรุงเทพมหานคร

๓) จัดประชุมหารือแนวทางการจัดตั้งคณะกรรมการเครือข่ายผู้มีส่วนร่วมในการจัดการปัญหามลพิษทางอากาศในพื้นที่กรุงเทพมหานคร

๔) จัดทำคำสั่งแต่งตั้งคณะกรรมการเครือข่ายผู้มีส่วนร่วมในการจัดการปัญหามลพิษทางอากาศในพื้นที่กรุงเทพมหานคร ประกอบด้วย

๔.๑) คณะกรรมการอำนวยการซึ่งเป็นผู้บริหารกรุงเทพมหานคร ผู้บริหารจากหน่วยงานราชการภายนอกที่เกี่ยวข้อง ผู้แทนจากหน่วยงานภาคเอกชน อาทิ บริษัทเครือปูนซีเมนต์ไทย จำกัด (SCG) บริษัท ปตท. จำกัด (มหาชน) บริษัทแกรมมี่ มีเดีย จำกัด บริษัทบางจากปิโตรเลียม จำกัด (มหาชน) สถาบันยานยนต์ สถาบันสิ่งแวดล้อมไทย มูลนิธิป้องกันควันพิษและพิทักษ์สิ่งแวดล้อม นิตยสารสารคดี และภาคประชาชน คือ ผู้นำชุมชนซึ่งเป็นตัวแทน ๖ กลุ่มเขต เพื่อทำหน้าที่กำหนด ยุทธศาสตร์และแนวทางการดำเนินงานของเครือข่าย สนับสนุนส่งเสริมกำกับดูแลและกำหนด หลักเกณฑ์การดำเนินงานของเครือข่าย เป็นต้น

๔.๒) คณะกรรมการประสานงาน โดยมีที่ตั้งสำนักงานอยู่ที่กองจัดการคุณภาพอากาศและเสียง สำนักสิ่งแวดล้อม และมีผู้อำนวยการกองจัดการคุณภาพอากาศและเสียง และบุคลากรของสำนักสิ่งแวดล้อม กรุงเทพมหานคร เป็นคณะทำงาน



ลำดับ	กิจกรรม	ระยะเวลาดำเนินการ												
		พ.ศ. ๒๕๕๘			พ.ศ. ๒๕๕๙									
		ต.ค.	พ.ย.	ธ.ค.	ม.ค.	ก.พ.	มี.ค.	เม.ย.	พ.ค.	ก.ค.	ส.ค.	ก.ย.	ต.ค.	
	ดูงานเพื่อปลูกจิตสำนึกภาคเอกชนและประชาชน													
๗	ออกแบบและจัดทำสัญลักษณ์ของเครือข่ายฯ			←--→										
๘	จัดกิจกรรมบำเพ็ญสาธารณะประโยชน์ร่วมกันระหว่างสมาชิก							←--→						
๙	ติดตามและประเมินผล										←--→			
๑๐	นำเสนอผลการดำเนินงานต่อผู้บริหาร กทม. และประชาชน												←--→	

๘. แนวทางการติดตามและประเมินผล

๘.๑ ตัวชี้วัดความสำเร็จ ระดับผลผลิต (Output) และหรือระดับผลลัพธ์ (Outcome)

๑) ตัวชี้วัดระดับผลผลิต (Output) : มีจำนวนสมาชิกของเครือข่ายผู้มีส่วนร่วมในการจัดการปัญหาหมอกพิษทางอากาศในพื้นที่กรุงเทพมหานคร อย่างน้อย ๒๐๐ คน

๒) ตัวชี้วัดระดับผลลัพธ์ (Outcome) : จำนวนสมาชิกเครือข่ายผู้มีส่วนร่วมในการจัดการปัญหาหมอกพิษทางอากาศในพื้นที่กรุงเทพมหานคร มีความรู้และทัศนคติที่ดีเพิ่มมากขึ้น อย่างน้อยร้อยละ ๘๐ ของจำนวนสมาชิกเครือข่ายฯ

๘.๒ วิธีการ/เครื่องมือที่ในการติดตามและการประเมินผล (สำเร็จ)

กองจัดการคุณภาพอากาศและเสียง สำนักสิ่งแวดล้อม ในฐานะเลขานุการคณะกรรมการเครือข่ายผู้มีส่วนร่วมในการจัดการปัญหาหมอกพิษทางอากาศในพื้นที่กรุงเทพมหานคร ติดตาม รวบรวม และจัดเก็บข้อมูล เพื่อประเมินความสำเร็จก่อนและหลังการดำเนินโครงการจาก

๑) การจัดทำทำเนียบรุ่นของสมาชิกเครือข่ายผู้มีส่วนร่วมในการจัดการปัญหาหมอกพิษทางอากาศในพื้นที่กรุงเทพมหานคร โดยพิจารณาจากผู้เข้าร่วมกิจกรรมตามที่กำหนด

๒) เก็บข้อมูลด้านความรู้ความเข้าใจและทัศนคติด้านการรักษาสิ่งแวดล้อม (ประเด็นด้านคุณภาพอากาศ) ก่อนและหลัง การเข้าร่วมกิจกรรมการอบรม สัมมนา และศึกษาดูงาน ด้วยแบบทดสอบก่อนและหลัง (Pre-Post Test) จำนวนอย่างน้อย ๒๐ ข้อ

๙. ข้อเสนอแนะ

๙.๑ กรุงเทพมหานครควรมีการเพิ่มจำนวนสมาชิกเครือข่ายผู้มีส่วนร่วมในการจัดการปัญหามลพิษทางอากาศในพื้นที่กรุงเทพมหานครอย่างต่อเนื่องทุกปี เพื่อเป็นการขยายผลการดำเนินงานของเครือข่ายฯ และรักษาสถานภาพของสมาชิกเครือข่ายฯ เดิมที่มีอยู่ให้มีความเข้มแข็ง ซึ่งจะส่งผลให้ผลการดำเนินงานของเครือข่ายฯ เป็นที่ประจักษ์ต่อสาธารณชนอย่างยั่งยืน

๙.๒ กรุงเทพมหานครหรือหน่วยงานภาครัฐควรมีการเก็บรวบรวมฐานข้อมูลของสมาชิกเครือข่ายผู้มีส่วนร่วมในการจัดการปัญหามลพิษทางอากาศในพื้นที่กรุงเทพมหานคร และเครือข่ายอื่นๆ อย่างเป็นระบบแบบแผนมากขึ้น เพื่อลดความซ้ำซ้อน ลดขั้นตอนการทำงาน และอำนวยความสะดวกสำหรับการพัฒนาต่อยอดงานด้านการส่งเสริมการมีส่วนร่วมของประชาชน

๙.๓ ในยุคของการติดต่อสื่อสารแบบไร้สาย ควรมีการนำเทคโนโลยีต่างๆ ที่มีอยู่ในสังคมออนไลน์ต่างๆ เช่น ไลน์ เฟซบุ๊ก กูเกิลไทรฟ หรืออื่นๆ มาใช้ในการสนับสนุนงานด้านการมีส่วนร่วมของประชาชนเพื่อเสริมสร้างความเข้มแข็งของเครือข่ายทางสังคมต่างๆ ผ่านการประชาสัมพันธ์สื่อสารระหว่างสมาชิกในสังคมออนไลน์ ซึ่งเป็นการช่วยประหยัดเวลาและงบประมาณของภาครัฐ นอกจากนี้แล้วยังเป็นช่องทางการประชาสัมพันธ์เผยแพร่ข้อมูลข่าวสารที่ประชาชนได้ทุกกลุ่มเป้าหมาย ทุกเพศ ทุกวัย และทุกสาขาอาชีพ สามารถเข้าถึงได้ง่าย

๙.๔ กรุงเทพมหานครควรมีการออกระเบียบ กฎหมาย รongรับการดำเนินงานของเครือข่ายผู้มีส่วนร่วมในการจัดการปัญหามลพิษทางอากาศในพื้นที่กรุงเทพมหานคร เนื่องจากการสร้างความเข้มแข็งและยั่งยืนให้กับเครือข่ายจำเป็นอย่างยิ่งที่จะต้องให้เครือข่ายมีสถานภาพถูกต้องตามกฎหมาย เช่นเดียวกับการทำงานของเครือข่าย อปพร. ทั้งนี้เพื่อให้เครือข่ายหรือผู้นำเครือข่าย ได้รับการสนับสนุนและความไว้วางใจจากสมาชิกเครือข่ายและเป็นที่ยอมรับของสาธารณชนมากยิ่งขึ้น

ภาคผนวก

ระเบียบกระทรวงมหาดไทย

ว่าด้วยกิจการอาสาสมัครป้องกันภัยฝ่ายพลเรือน

พ.ศ. ๒๕๕๓

โดยพระราชบัญญัติป้องกันและบรรเทาสาธารณภัย พ.ศ. ๒๕๕๐ ได้ยกเลิกพระราชบัญญัติป้องกันภัยฝ่ายพลเรือน พ.ศ. ๒๕๒๒ และกำหนดให้ระเบียบกระทรวงมหาดไทยว่าด้วยหน่วยอาสาสมัครป้องกันภัยฝ่ายพลเรือน พ.ศ. ๒๕๔๓ และที่แก้ไขเพิ่มเติม ยังใช้บังคับได้เฉพาะกาล ฉะนั้นจึงสมควรออกระเบียบตามพระราชบัญญัติป้องกันและบรรเทาสาธารณภัย พ.ศ. ๒๕๕๐ เพื่อใช้บังคับแทนต่อไป อาศัยอำนาจตามความในมาตรา ๕ มาตรา ๔๑ และมาตรา ๔๕ แห่งพระราชบัญญัติป้องกันและบรรเทาสาธารณภัย พ.ศ. ๒๕๕๐ อันเป็นกฎหมายที่มีบทบัญญัติบางประการเกี่ยวกับการจำกัดสิทธิและเสรีภาพของบุคคล ซึ่งมาตรา ๒๕ ประกอบกับมาตรา ๓๓ มาตรา ๓๔ มาตรา ๓๕ และมาตรา ๔๑ ของรัฐธรรมนูญแห่งราชอาณาจักรไทย บัญญัติให้กระทำได้ โดยอาศัยอำนาจตามบทบัญญัติแห่งกฎหมาย รัฐมนตรีว่าการกระทรวงมหาดไทยออกระเบียบนี้ไว้ ดังต่อไปนี้

ข้อ ๑ ระเบียบนี้เรียกว่า “ระเบียบกระทรวงมหาดไทย ว่าด้วยกิจการอาสาสมัครป้องกันภัยฝ่ายพลเรือน พ.ศ. ๒๕๕๓”

ข้อ ๒ ระเบียบนี้ให้ใช้บังคับตั้งแต่วันถัดจากวันประกาศในราชกิจจานุเบกษาเป็นต้นไป

ข้อ ๓ ในระเบียบนี้

“อปพร.” หมายความว่า อาสาสมัครป้องกันภัยฝ่ายพลเรือน

“ศูนย์ อปพร.” หมายความว่า ศูนย์ อปพร. กลาง ศูนย์ อปพร. เขต ศูนย์ อปพร. จังหวัด ศูนย์ อปพร. กรุงเทพมหานคร ศูนย์ อปพร. อำเภอ ศูนย์ อปพร. เขตในกรุงเทพมหานคร ศูนย์ อปพร. เมืองพัทยา ศูนย์ อปพร. เทศบาล และศูนย์ อปพร. องค์การบริหารส่วนตำบล

“ผู้บัญชาการ” หมายความว่า ผู้บัญชาการป้องกันและบรรเทาสาธารณภัยแห่งชาติ

“ผู้อำนวยการ” หมายความว่า ผู้อำนวยการกลาง ผู้อำนวยการจังหวัด ผู้อำนวยการอำเภอ ผู้อำนวยการท้องถิ่น และผู้อำนวยการกรุงเทพมหานคร

ข้อ ๔ ให้ปลัดกระทรวงมหาดไทย รักษาการตามระเบียบนี้ และให้มีอำนาจตีความและวินิจฉัยปัญหา กำหนดหลักเกณฑ์และวิธีปฏิบัติเพื่อดำเนินการให้เป็นไปตามระเบียบนี้

หมวด ๑
บททั่วไป

ข้อ ๕ ให้มีคณะกรรมการอำนวยการศูนย์ อปพร. กลาง ประกอบด้วย อธิบดีกรมป้องกันและบรรเทาสาธารณภัย เป็นประธานกรรมการ รองอธิบดีกรมป้องกันและบรรเทาสาธารณภัย ที่ได้รับมอบหมาย รองอธิบดีกรมการปกครอง ที่ได้รับมอบหมาย รองอธิบดีกรมส่งเสริมการปกครองท้องถิ่น ที่ได้รับมอบหมาย เป็นรองประธานกรรมการ ผู้อำนวยการสำนักป้องกันและบรรเทาสาธารณภัย กรุงเทพมหานคร และผู้ทรงคุณวุฒิ อีกไม่เกินห้าคน ซึ่งประธานกรรมการแต่งตั้งจากผู้มีความรู้ ความสามารถ ด้านการป้องกันและบรรเทาสาธารณภัย เป็นกรรมการ

ให้ผู้อำนวยการสำนักส่งเสริมการป้องกันสาธารณภัย กรมป้องกันและบรรเทาสาธารณภัย เป็นกรรมการและเลขานุการ และผู้อำนวยการส่วนกิจการอาสาสมัคร สำนักส่งเสริมการป้องกันสาธารณภัย กรมป้องกันและบรรเทาสาธารณภัย เป็นกรรมการและผู้ช่วยเลขานุการ

ข้อ ๖ ให้คณะกรรมการอำนวยการศูนย์ อปพร. กลาง มีอำนาจหน้าที่ ดังต่อไปนี้

- (๑) กำหนดนโยบายและแนวทางการบริหารกิจการศูนย์ อปพร.
- (๒) เสนอแนวทางและมาตรการเกี่ยวกับการดำเนินกิจการ อปพร. ให้ศูนย์ อปพร. ถือปฏิบัติ
- (๓) กำกับ ดูแล และสนับสนุนการดำเนินงานของศูนย์ อปพร. ให้เป็นไปด้วยความเรียบร้อย

ในการปฏิบัติการตามอำนาจหน้าที่ในวรรคหนึ่ง คณะกรรมการอำนวยการศูนย์ อปพร. กลาง อาจแต่งตั้งคณะอนุกรรมการศูนย์ อปพร. เพื่อพิจารณาและเสนอความเห็นในเรื่องหนึ่งเรื่องใดหรือมอบหมายให้ปฏิบัติการอย่างหนึ่งอย่างใดแทนได้ ทั้งนี้ ให้นำความในข้อ ๕ มาใช้บังคับกับการประชุมของคณะอนุกรรมการศูนย์ อปพร. โดยอนุโลม

ข้อ ๗ ให้กรรมการผู้ทรงคุณวุฒิอยู่ในตำแหน่งคราวละสี่ปี

ในกรณีที่มีการแต่งตั้งกรรมการผู้ทรงคุณวุฒิแทนกรรมการผู้ทรงคุณวุฒิที่พ้นจากตำแหน่งก่อนวาระหรือในกรณีที่มีการแต่งตั้งกรรมการผู้ทรงคุณวุฒิเพิ่มเติม ให้กรรมการผู้ทรงคุณวุฒิที่ได้รับแต่งตั้งให้ดำรงตำแหน่งแทน หรือได้รับแต่งตั้งเพิ่มเติม อยู่ในตำแหน่งเท่ากับวาระที่เหลืออยู่ของกรรมการผู้ทรงคุณวุฒิที่ได้แต่งตั้งไว้แล้ว

ในกรณีที่กรรมการผู้ทรงคุณวุฒิพ้นจากตำแหน่งตามวาระในวาระหนึ่ง แต่ยังมีได้มีการแต่งตั้งกรรมการผู้ทรงคุณวุฒิขึ้นใหม่ ให้กรรมการผู้ทรงคุณวุฒิซึ่งพ้นจากตำแหน่งตามวาระปฏิบัติหน้าที่ต่อไป จนกว่าจะมีการแต่งตั้งกรรมการผู้ทรงคุณวุฒิขึ้นใหม่

กรรมการผู้ทรงคุณวุฒิซึ่งพ้นจากตำแหน่งตามวาระอาจได้รับการแต่งตั้งอีกได้

ข้อ ๘ นอกจากการพ้นจากตำแหน่งตามวาระตามข้อ ๗ กรรมการผู้ทรงคุณวุฒิพ้นจากตำแหน่งเมื่อ

(๑) ตาย

(๒) ลาออกโดยยื่นหนังสือลาออกต่อประธานกรรมการ

(๓) ประธานกรรมการให้ออก เพราะมีความประพฤติเสื่อมเสีย บกพร่องหรือไม่สุจริต ต่อหน้าที่ หรือหย่อนความสามารถ

(๔) เป็นบุคคลล้มละลาย

(๕) เป็นคนไร้ความสามารถหรือคนเสมือนไร้ความสามารถ

(๖) ได้รับโทษจำคุกโดยคำพิพากษาถึงที่สุดให้จำคุก เว้นแต่เป็นโทษสำหรับความผิดที่ได้กระทำโดยประมาท หรือความผิดลหุโทษ

ข้อ ๙ การประชุมคณะกรรมการอำนวยการศูนย์ อปพร. กลาง ต้องมีกรรมการมาประชุม ไม่น้อยกว่ากึ่งหนึ่งของจำนวนกรรมการทั้งหมด จึงจะเป็นองค์ประชุม

ในการประชุมคราวใดถ้าประธานกรรมการไม่อยู่ในที่ประชุม หรือไม่สามารปฏิบัติหน้าที่ได้ ให้รองประธานกรรมการเป็นประธานในที่ประชุม ถ้าประธานกรรมการและรองประธานกรรมการไม่อยู่ในที่ประชุม หรือไม่สามารปฏิบัติหน้าที่ได้ ให้กรรมการซึ่งมาประชุมเลือกกรรมการคนหนึ่งเป็นประธานในที่ประชุมสำหรับการประชุมคราวนั้น

การวินิจฉัยชี้ขาดของที่ประชุมให้ถือเสียงข้างมาก กรรมการคนหนึ่งให้มีเสียงหนึ่งในการลงคะแนน ถ้าคะแนนเสียงเท่ากัน ให้ประธานในที่ประชุมออกเสียงเพิ่มขึ้นอีกเสียงหนึ่งเป็นเสียงชี้ขาด

ข้อ ๑๐ ให้ผู้ว่าราชการจังหวัดแต่งตั้งคณะกรรมการอำนวยการศูนย์ อปพร. จังหวัด ประกอบด้วย

(๑) ผู้ว่าราชการจังหวัด เป็นประธานกรรมการ

(๒) รองผู้ว่าราชการจังหวัดซึ่งผู้ว่าราชการจังหวัดมอบหมาย เป็นรองประธานกรรมการ คนที่หนึ่ง

- (๓) นายกองค้การบริหารส่วนจังหวัด เป็นรองประธานกรรมการคนที่สอง
- (๔) กรรมการอื่น ประกอบด้วย
- (ก) ผู้แทนหน่วยงานของรัฐที่ประจำอยู่ในพื้นที่จังหวัด ตามจำนวนที่ผู้ว่าราชการจังหวัดเห็นสมควรแต่งตั้ง
- (ข) ผู้แทนของศูนย์ อปพร. เขต ที่จังหวัดนั้นอยู่ในเขตรับผิดชอบ
- (ค) ประธานกรรมการประสานงานศูนย์ อปพร. จังหวัด ตามข้อ ๒๒ วรรคสอง
- (ง) ผู้แทนองค์กรปกครองส่วนท้องถิ่นในเขตจังหวัด ตามจำนวนที่ผู้ว่าราชการจังหวัดเห็นสมควรแต่งตั้ง
- (จ) ผู้ทรงคุณวุฒิ ซึ่งเป็นผู้มีความรู้ความสามารถ ด้านการป้องกันและบรรเทาสาธารณภัยจำนวนไม่เกินสามคน โดยให้มีผู้แทนจากองค์การสาธาณกุศลในเขตจังหวัดรวมอยู่ด้วย
- (๕) หัวหน้าสำนักงานป้องกันและบรรเทาสาธารณภัยจังหวัด เป็นกรรมการและเลขานุการ ข้อ ๑๑ คณะกรรมการอำนวยการศูนย์ อปพร. จังหวัด มีอำนาจหน้าที่ ดังนี้
- (๑) กำหนดยุทธศาสตร์ และแนวทางการดำเนินงานกิจการ อปพร. ให้เป็นไปตามนโยบายและแนวทางที่คณะกรรมการอำนวยการศูนย์ อปพร. กลางกำหนด
- (๒) ให้การสนับสนุนส่งเสริมและกำกับดูแลการดำเนินงานของศูนย์ อปพร. ภายในเขตจังหวัด ให้เป็นไปด้วยความเรียบร้อย
- (๓) กำหนดหลักเกณฑ์ วิธีการดำเนินงานที่เกี่ยวข้องกับกิจการ อปพร. ที่ไม่ขัดหรือแย้งกับที่ศูนย์ อปพร. กลางกำหนด
- ข้อ ๑๒ ให้ผู้ว่าราชการกรุงเทพมหานครแต่งตั้งคณะกรรมการอำนวยการศูนย์ อปพร. กรุงเทพมหานคร ประกอบด้วย
- (๑) ผู้ว่าราชการกรุงเทพมหานคร เป็นประธานกรรมการ
- (๒) ปลัดกรุงเทพมหานคร เป็นรองประธานกรรมการ
- (๓) กรรมการอื่น ประกอบด้วย
- (ก) ผู้แทนส่วนราชการ หรือหน่วยงานของกรุงเทพมหานคร ตามจำนวนที่ผู้ว่าราชการกรุงเทพมหานครเห็นสมควรแต่งตั้ง
- (ข) ผู้แทนศูนย์ อปพร. กลาง

(ก) ประธานกรรมการประสานงานศูนย์ อปพร. กรุงเทพมหานคร ตามข้อ ๒๒ วรรคสอง

(ง) ผู้ทรงคุณวุฒิ ซึ่งเป็นผู้มีความรู้ ความสามารถ ด้านการป้องกันและบรรเทาสาธารณภัยตามจำนวนที่ผู้ว่าราชการกรุงเทพมหานครเห็นสมควรแต่งตั้ง โดยให้มีผู้แทนจากองค์การสาธารณกุศลในเขตกรุงเทพมหานครรวมอยู่ด้วย

(๔) ผู้อำนวยการสำนักป้องกันและบรรเทาสาธารณภัย กรุงเทพมหานคร เป็นกรรมการและเลขานุการ

ข้อ ๑๓ ให้คณะกรรมการอำนวยการศูนย์ อปพร. กรุงเทพมหานคร มีอำนาจหน้าที่ตามข้อ ๑๑ ภายในเขตกรุงเทพมหานคร

ข้อ ๑๔ ให้นำความในข้อ ๓ ข้อ ๔ และข้อ ๕ มาใช้บังคับกับการดำรงตำแหน่ง การพ้นจากตำแหน่งและการประชุมของคณะกรรมการอำนวยการศูนย์ อปพร. จังหวัด และคณะกรรมการอำนวยการศูนย์ อปพร. กรุงเทพมหานคร โดยอนุโลม

หมวด ๒

การบริหาร และกำกับดูแล

ข้อ ๑๕ ให้ผู้บัญชาการ เป็นผู้บัญชาการศูนย์ อปพร. กลาง รองผู้บัญชาการ เป็นรองผู้บัญชาการศูนย์ อปพร. กลาง มีอำนาจบังคับบัญชา และสั่งการผู้อำนวยการศูนย์ อปพร. รองผู้อำนวยการศูนย์ อปพร. ผู้ช่วยผู้อำนวยการศูนย์ อปพร. เจ้าหน้าที่ประจำศูนย์ อปพร. และ อปพร. ทหารอาสาสมัคร

ให้ผู้อำนวยการกลาง เป็นผู้อำนวยการศูนย์ อปพร. กลาง รองอธิบดีกรมป้องกันและบรรเทาสาธารณภัย เป็นรองผู้อำนวยการศูนย์ อปพร. กลาง และกรมป้องกันและบรรเทาสาธารณภัย เป็นศูนย์ อปพร. กลาง โดยให้เจ้าหน้าที่ของกรมป้องกันและบรรเทาสาธารณภัยที่ปฏิบัติราชการประจำ ณ ที่ตั้งกรม เป็นเจ้าหน้าที่ประจำศูนย์

ผู้อำนวยการศูนย์ อปพร. กลาง มีอำนาจควบคุมและกำกับการปฏิบัติหน้าที่ของผู้บริหารศูนย์ อปพร. รองผู้อำนวยการศูนย์ อปพร. ผู้ช่วยผู้อำนวยการศูนย์ อปพร. เจ้าหน้าที่ประจำศูนย์ อปพร. และ อปพร. ได้ทหารอาสาสมัคร และอาจแต่งตั้งบุคคลหนึ่งบุคคลใดเป็นเจ้าหน้าที่ประจำศูนย์ เพิ่มเติมได้ตามความเหมาะสม

ข้อ ๑๖ ให้ศูนย์ อปพร. กลาง มีอำนาจหน้าที่ ดังต่อไปนี้

(๑) ดำเนินงานด้านธุรการของคณะกรรมการอำนวยการศูนย์ อปพร. กลาง

(๒) สนับสนุนงบประมาณ วัสดุ อุปกรณ์ เครื่องมือเครื่องใช้ คู่มือปฏิบัติงาน เอกสาร และข่าวสารเกี่ยวกับการบริหารกิจการ อปพร.

(๓) วางระเบียบ หลักเกณฑ์ และวิธีการดำเนินงานที่เกี่ยวกับกิจการ อปพร. รวมทั้งสิทธิ และสวัสดิการแก่ อปพร.

(๔) ศึกษา ค้นคว้า และวิจัย ตลอดจนเผยแพร่ความรู้เกี่ยวกับกิจการ อปพร.

(๕) จัดทำหลักสูตรการฝึกอบรม อปพร. และหลักสูตรที่เกี่ยวกับกิจการ อปพร. พร้อมกำหนด รูปแบบวุฒิบัตร และเครื่องหมายแสดงความสามารถ หรือแสดงวิทยฐานะ รวมทั้งพิจารณาทบทวน หรือปรับปรุงหลักสูตรให้มีความเหมาะสม

(๖) จัดให้มีการฝึกอบรมและฝึกปฏิบัติหลักสูตรตามที่กำหนดใน (๕)

(๗) จัดทำแผนพัฒนาอัตรากำลังของ อปพร. รวมทั้งพิจารณาทบทวน และปรับปรุงแผน ให้มีความเหมาะสม

(๘) ประสานงาน ติดตาม และประเมินผลการปฏิบัติงานของ อปพร. ทั่วราชอาณาจักร

(๙) ปฏิบัติการอื่นตามที่คณะกรรมการอำนวยการศูนย์ อปพร. กลาง มอบหมาย

ข้อ ๑๗ ให้ผู้อำนวยการศูนย์ป้องกันและบรรเทาสาธารณภัยเขต กรมป้องกันและบรรเทาสาธารณภัย เป็นผู้อำนวยการศูนย์ อปพร. เขต และศูนย์ป้องกันและบรรเทาสาธารณภัยเขต กรมป้องกันและบรรเทาสาธารณภัย เป็นศูนย์ อปพร. เขต โดยให้เจ้าหน้าที่ของศูนย์ป้องกันและบรรเทาสาธารณภัยเขต กรมป้องกันและบรรเทาสาธารณภัย เป็นเจ้าหน้าที่ประจำศูนย์

ให้ศูนย์ อปพร. เขต มีอำนาจหน้าที่สนับสนุนการดำเนินกิจการ อปพร. ภายในเขตท้องที่ที่รับผิดชอบ และสนับสนุนศูนย์ อปพร. เขตข้างเคียงในการป้องกันและบรรเทาสาธารณภัย

ข้อ ๑๘ ให้ผู้อำนวยการจังหวัด เป็นผู้อำนวยการศูนย์ อปพร. จังหวัด และสำนักงานป้องกันและบรรเทาสาธารณภัยจังหวัด เป็นศูนย์ อปพร. จังหวัด โดยให้เจ้าหน้าที่ของสำนักงานป้องกันและบรรเทาสาธารณภัยจังหวัด เป็นเจ้าหน้าที่ประจำศูนย์

ให้รองผู้อำนวยการจังหวัด เป็นรองผู้อำนวยการศูนย์ อปพร. จังหวัด มีหน้าที่ช่วยเหลือผู้อำนวยการศูนย์ อปพร. จังหวัด ในการดำเนินการกิจการ อปพร. และปฏิบัติหน้าที่อื่นตามที่ผู้อำนวยการศูนย์ อปพร. จังหวัด มอบหมาย

ให้หัวหน้าสำนักงานป้องกันและบรรเทาสาธารณภัยจังหวัด เป็นผู้ช่วยผู้ว่าการศูนย์
อพพร. จังหวัด มีหน้าที่ช่วยเหลือผู้ว่าการศูนย์ อพพร. จังหวัด

ข้อ ๑๕ ให้ผู้ว่าการอำเภอ เป็นผู้ว่าการศูนย์ อพพร. อำเภอ และที่ทำการปกครอง
อำเภอ เป็นศูนย์ อพพร. อำเภอ โดยให้เจ้าหน้าที่ของที่ทำการปกครองอำเภอ เป็นเจ้าหน้าที่ประจำศูนย์

ข้อ ๒๐ ให้ผู้ว่าการท้องถิ่น เป็นผู้ว่าการศูนย์ อพพร. ดังนี้

(๑) ให้นายกเทศมนตรี เป็นผู้ว่าการศูนย์ อพพร. เทศบาล รองนายกเทศมนตรี
ซึ่งนายกเทศมนตรีมอบหมาย เป็นรองผู้ว่าการศูนย์ อพพร. เทศบาล ปลัดเทศบาล เป็นผู้ช่วย
ผู้ว่าการศูนย์ อพพร. เทศบาล และสำนักปลัดเทศบาล เป็นศูนย์ อพพร. เทศบาล โดยให้เจ้าหน้าที่
ของสำนักปลัดเทศบาล เป็นเจ้าหน้าที่ประจำศูนย์

(๒) ให้นายกองค์การบริหารส่วนตำบล เป็นผู้ว่าการศูนย์ อพพร. องค์การบริหาร
ส่วนตำบล รองนายกองค์การบริหารส่วนตำบล ซึ่งนายกองค์การบริหารส่วนตำบลมอบหมาย
เป็นรองผู้ว่าการศูนย์ อพพร. องค์การบริหารส่วนตำบล ปลัดองค์การบริหารส่วนตำบล เป็นผู้ช่วย
ผู้ว่าการศูนย์ อพพร. องค์การบริหารส่วนตำบล และสำนักปลัดองค์การบริหารส่วนตำบล
เป็นศูนย์ อพพร. องค์การบริหารส่วนตำบล โดยให้เจ้าหน้าที่ของสำนักปลัดองค์การบริหารส่วนตำบล
เป็นเจ้าหน้าที่ประจำศูนย์

(๓) ให้นายกเมืองพัทยา เป็นผู้ว่าการศูนย์ อพพร. เมืองพัทยา รองนายกเมืองพัทยา
ซึ่งนายกเมืองพัทยามอบหมาย เป็นรองผู้ว่าการศูนย์ อพพร. เมืองพัทยา ปลัดเมืองพัทยา
เป็นผู้ช่วยผู้ว่าการศูนย์ อพพร. เมืองพัทยา และสำนักปลัดเมืองพัทยา เป็นศูนย์ อพพร. เมืองพัทยา
โดยให้เจ้าหน้าที่ของสำนักปลัดเมืองพัทยา เป็นเจ้าหน้าที่ประจำศูนย์

ข้อ ๒๑ ให้ผู้ว่าการกรุงเทพมหานคร เป็นผู้ว่าการศูนย์ อพพร. กรุงเทพมหานคร
รองผู้ว่าการกรุงเทพมหานคร ซึ่งผู้ว่าการกรุงเทพมหานครมอบหมาย เป็นรองผู้ว่าการศูนย์
อพพร. กรุงเทพมหานคร ผู้ว่าการสำนักป้องกันและบรรเทาสาธารณภัย กรุงเทพมหานคร
เป็นผู้ช่วยผู้ว่าการศูนย์ อพพร. กรุงเทพมหานคร และสำนักป้องกันและบรรเทาสาธารณภัย
กรุงเทพมหานคร เป็นศูนย์ อพพร. กรุงเทพมหานคร โดยให้เจ้าหน้าที่ของสำนักป้องกันและบรรเทา
สาธารณภัย กรุงเทพมหานคร เป็นเจ้าหน้าที่ประจำศูนย์

ให้ผู้อำนวยการเขตในกรุงเทพมหานคร เป็นผู้อำนวยการศูนย์ อปพร. เขตในกรุงเทพมหานคร และสำนักงานเขตในกรุงเทพมหานคร เป็นศูนย์ อปพร. เขตในกรุงเทพมหานคร โดยให้เจ้าหน้าที่ของสำนักงานเขตในกรุงเทพมหานคร เป็นเจ้าหน้าที่ประจำศูนย์

ข้อ ๒๒ ให้ผู้อำนวยการศูนย์ อปพร. ตามข้อ ๑๘ ข้อ ๑๙ ข้อ ๒๐ และข้อ ๒๑ มีอำนาจหน้าที่สั่งการ ควบคุม และกำกับดูแล เจ้าหน้าที่ประจำศูนย์ อปพร. และ อปพร. ในสังกัด ตลอดจนให้การสนับสนุนการดำเนินงาน อปพร. ภายในเขตพื้นที่รับผิดชอบ และสนับสนุนศูนย์ อปพร. ข้างเคียงในการป้องกันและบรรเทาสาธารณภัย รวมทั้งมีอำนาจแต่งตั้งบุคคลหนึ่งบุคคลใดเป็นเจ้าหน้าที่ประจำศูนย์เพิ่มเติมได้ตามความเหมาะสม

ให้ผู้อำนวยการศูนย์ อปพร. ตามวรรคหนึ่ง จัดให้ อปพร. เข้ามามีส่วนร่วมในรูปของคณะกรรมการประสานงานศูนย์ อปพร. โดยการจัดตั้งและอำนาจหน้าที่ของคณะกรรมการประสานงานศูนย์ อปพร. ให้เป็นไปตามที่ศูนย์ อปพร. กลาง กำหนด

ข้อ ๒๓ ให้ศูนย์ อปพร. เทศบาล ศูนย์ อปพร. องค์การบริหารส่วนตำบล ศูนย์ อปพร. เขตในกรุงเทพมหานคร และศูนย์ อปพร. เมืองพัทยา จัดตั้งฝ่ายต่าง ๆ ดังต่อไปนี้

- (๑) ฝ่ายป้องกันและบรรเทาสาธารณภัย
- (๒) ฝ่ายรักษาความสงบเรียบร้อย
- (๓) ฝ่ายส่งเสริมผู้ประสบภัย
- (๔) ฝ่ายปฏิบัติการกู้ชีพกู้ภัย
- (๕) ฝ่ายอื่น ๆ ตามความจำเป็น

ให้ผู้อำนวยการศูนย์ อปพร. ตามวรรคหนึ่ง แต่งตั้งหัวหน้าฝ่ายหนึ่งคน และรองหัวหน้าฝ่ายสองคนจากเจ้าหน้าที่ประจำศูนย์ หรือ อปพร. โดยแต่ละฝ่ายให้มี อปพร. ตามความเหมาะสม

ทั้งนี้ โครงสร้าง อำนาจหน้าที่ของฝ่ายต่าง ๆ ในศูนย์ อปพร. ให้เป็นไปตามหลักเกณฑ์และวิธีดำเนินงานที่ศูนย์ อปพร. กลางกำหนด

ข้อ ๒๔ ให้ อปพร. อยู่ภายใต้การควบคุม และกำกับดูแลของหัวหน้าฝ่าย อปพร.

ให้หัวหน้าฝ่ายในศูนย์ อปพร. แต่ละแห่งอยู่ภายใต้การสั่งการ ควบคุม และกำกับดูแลของผู้อำนวยการศูนย์ อปพร. เทศบาล ผู้อำนวยการศูนย์ อปพร. องค์การบริหารส่วนตำบล ผู้อำนวยการศูนย์ อปพร. เขตในกรุงเทพมหานคร หรือผู้อำนวยการศูนย์ อปพร. เมืองพัทยา แล้วแต่กรณี

ให้ผู้อำนวยการศูนย์ อปพร. เทศบาล ผู้อำนวยการศูนย์ อปพร. องค์การบริหารส่วนตำบล และผู้อำนวยการศูนย์ อปพร. เมืองพัทยา อยู่ภายใต้การสั่งการ ควบคุม และกำกับดูแลของผู้อำนวยการศูนย์ อปพร. อำเภอ

ให้ผู้อำนวยการศูนย์ อปพร. อำเภอ และผู้อำนวยการศูนย์ อปพร. เขตในกรุงเทพมหานคร อยู่ภายใต้การสั่งการ ควบคุม และกำกับดูแลของผู้อำนวยการศูนย์ อปพร. จังหวัด หรือผู้อำนวยการศูนย์ อปพร. กรุงเทพมหานคร แล้วแต่กรณี

ให้ผู้อำนวยการศูนย์ อปพร. จังหวัด และผู้อำนวยการศูนย์ อปพร. กรุงเทพมหานคร อยู่ภายใต้การควบคุม และกำกับดูแลของผู้อำนวยการศูนย์ อปพร. กลาง

ให้ผู้อำนวยการศูนย์ อปพร. จังหวัด และผู้อำนวยการศูนย์ อปพร. กรุงเทพมหานคร อยู่ภายใต้การบังคับบัญชาและสั่งการของผู้บัญชาการศูนย์ อปพร. กลาง

ข้อ ๒๕ เพื่อประโยชน์ในการป้องกันและบรรเทาสาธารณภัย ผู้อำนวยการศูนย์ อปพร. จังหวัด ผู้อำนวยการศูนย์ อปพร. กรุงเทพมหานคร และผู้อำนวยการศูนย์ อปพร. กลาง อาจรับสมัคร และคัดเลือกบุคคลเข้าเป็น อปพร. ในสังกัดของตน รวมทั้งรับ อปพร. ที่ขอย้ายจากศูนย์ อปพร. อื่น เข้ามาเป็น อปพร. ในสังกัด และในการนี้ให้ออกบัตรประจำตัวให้แก่ อปพร. ในสังกัดของตนด้วย

ทั้งนี้ ให้นำความในข้อ ๒๓ ข้อ ๒๔ ข้อ ๓๐ ข้อ ๓๑ ข้อ ๓๒ ข้อ ๓๕ และข้อ ๔๓ บรรคหนึ่ง มาใช้บังคับกับกรณีตามวรรคหนึ่งด้วยโดยอนุโลม และให้ อปพร. อยู่ภายใต้การควบคุม และกำกับดูแลของหัวหน้าฝ่าย อปพร. และให้หัวหน้าฝ่าย อปพร. อยู่ภายใต้การสั่งการควบคุม และกำกับดูแลของผู้อำนวยการศูนย์ อปพร. จังหวัด ผู้อำนวยการศูนย์ อปพร. กรุงเทพมหานคร และผู้อำนวยการศูนย์ อปพร. กลาง แล้วแต่กรณี

ข้อ ๒๖ ให้ผู้อำนวยการศูนย์ อปพร. จัดให้มีธงประจำศูนย์ อปพร. เพื่อเป็นสัญลักษณ์ ประจำศูนย์ อปพร. ตามหลักเกณฑ์และรูปแบบที่ศูนย์ อปพร. กลาง กำหนด

ข้อ ๒๗ ผู้อำนวยการศูนย์ อปพร. กลาง ผู้อำนวยการศูนย์ อปพร. จังหวัด และผู้อำนวยการศูนย์ อปพร. กรุงเทพมหานคร แล้วแต่กรณี อาจพิจารณามอบรางวัลเชิดชูเกียรติ สำหรับศูนย์ อปพร. ในสังกัดที่มีผลการปฏิบัติงานดีเด่น

ผู้อำนวยการศูนย์ อปพร. อาจพิจารณามอบประกาศเกียรติคุณสรรเสริญและเครื่องหมายเชิดชูเกียรติแก่ อปพร. ที่ปฏิบัติงานดีเด่น หรือผู้ที่ให้การสนับสนุนช่วยเหลือกิจการ อปพร. จนเกิดผลดียิ่ง

เพื่อเป็นการส่งเสริมและยกย่องในการปฏิบัติหน้าที่ของ อปพร. ที่มีผลการปฏิบัติงานดีเด่น เป็นพิเศษ ผู้บัญชาการศูนย์ อปพร. กลาง อาจพิจารณาขอประกาศเกียรติคุณสรรเสริญ และเครื่องหมายเชิดชูเกียรติแก่ อปพร.

การดำเนินการตามวรรคหนึ่ง วรรคสอง และวรรคสามให้เป็นไปตามหลักเกณฑ์ วิธีการ และรูปแบบที่ศูนย์ อปพร. กลางกำหนด

หมวด ๓

การคัดเลือก การพ้นจากสมาชิกภาพ และการฝึกอบรม

ข้อ ๒๘ ให้ผู้อำนวยการศูนย์ อปพร. เทศบาล ผู้อำนวยการศูนย์ อปพร. องค์การบริหาร ส่วนตำบล ผู้อำนวยการศูนย์ อปพร. เขตในกรุงเทพมหานคร และผู้อำนวยการศูนย์ อปพร. เมืองพัทยา เป็นผู้รับสมัครและคัดเลือกบุคคลที่มีคุณสมบัติและไม่มีลักษณะต้องห้าม เข้าเป็น อปพร.

อปพร. ต้องมีคุณสมบัติและไม่มีลักษณะต้องห้าม ดังต่อไปนี้

- (๑) มีสัญชาติไทย
- (๒) มีอายุไม่ต่ำกว่าสิบแปดปีบริบูรณ์
- (๓) มีภูมิลำเนาหรือถิ่นที่อยู่ในเขตศูนย์ อปพร. นั้น
- (๔) เลื่อมใสการปกครองในระบอบประชาธิปไตย อันมีพระมหากษัตริย์ทรงเป็นประมุข
- (๕) ไม่เป็นคนไร้ความสามารถ หรือคนเสมือนไร้ความสามารถ หรือคนวิกลจริต
- (๖) ไม่เป็นผู้เสื่อมเสียในทางศีลธรรม หรือในทางทุจริต หรือเป็นภัยต่อสังคม

ผู้สมัครที่ได้รับคัดเลือกกว่าเป็นผู้มีคุณสมบัติและไม่มีลักษณะต้องห้ามตามที่กำหนดในวรรคสอง ต้องเข้ารับการฝึกอบรมหลักสูตรการฝึกอบรม อปพร. จึงจะได้รับการขึ้นทะเบียนเป็น อปพร.

ข้อ ๒๙ อปพร. พ้นจากสมาชิกภาพเมื่อ

(๑) ขาดคุณสมบัติหรือมีลักษณะต้องห้ามอย่างหนึ่งอย่างใดตามข้อ ๒๘ และผู้อำนวยการศูนย์ อปพร. ต้นสังกัดสั่งให้พ้นจากสมาชิกภาพ

(๒) ตาย

(๓) ลาออก

(๔) ผู้อำนวยการศูนย์ อปพร. ต้นสังกัด สั่งให้พ้นจากสมาชิกภาพ ตามข้อ ๓๖

ข้อ ๓๐ กรณี อปพร. พ้นจากสมาชิกภาพตามข้อ ๒๕ หากประสงค์จะขอกลับเข้ามาเป็น
อปพร. อีก ให้ทำคำขอเป็นหนังสือยื่นต่อผู้อำนวยการศูนย์ อปพร. ตามข้อ ๒๘ วรรคหนึ่ง

ข้อ ๓๑ กรณี อปพร. ผู้ใดมีความประสงค์จะย้ายไปสังกัดศูนย์ อปพร. อื่น เนื่องจาก
ย้ายภูมิลำเนาหรือถิ่นที่อยู่ หรือมีเหตุจำเป็นอื่นใด ให้ทำคำขอยื่นต่อผู้อำนวยการศูนย์ อปพร.
ต้นสังกัดและให้ผู้อำนวยการศูนย์ อปพร. ที่ได้รับคำขอทำหนังสือส่งตัว พร้อมทะเบียนประวัติมอบให้
อปพร. ผู้นั้นถือไปรายงานตัวต่อผู้อำนวยการศูนย์ อปพร. สังกัดใหม่ และให้ศูนย์ อปพร. นั้นเสนอ
ผู้อำนวยการศูนย์ อปพร. จังหวัด หรือผู้อำนวยการศูนย์ อปพร. กรุงเทพมหานคร ออกบัตรประจำตัวใหม่ให้
และเรียกบัตรประจำตัวเดิมคืน

ข้อ ๓๒ ให้ผู้อำนวยการศูนย์ อปพร. เทศบาล ผู้อำนวยการศูนย์ อปพร. องค์การบริหาร
ส่วนตำบล ผู้อำนวยการศูนย์ อปพร. เขตในกรุงเทพมหานคร และผู้อำนวยการศูนย์ อปพร.
เมืองพัทยา จัดทำทะเบียนประวัติของ อปพร. ตามที่ศูนย์ อปพร. กลาง กำหนด ให้เป็นปัจจุบัน

ข้อ ๓๓ ให้ผู้อำนวยการศูนย์ อปพร. กลาง ผู้อำนวยการศูนย์ อปพร. จังหวัด
และผู้อำนวยการศูนย์ อปพร. กรุงเทพมหานคร เป็นผู้ที่มีอำนาจอนุมัติโครงการฝึกอบรม อปพร.
และกำกับดูแลให้เป็นไปตามหลักสูตรที่กำหนด

ข้อ ๓๔ ให้ศูนย์ อปพร. ที่จัดฝึกอบรมหลักสูตรการอบรม อปพร. จัดทำเครื่องหมาย
อปพร. และวุฒิบัตร เพื่อมอบให้แก่ อปพร. ที่ผ่านการฝึกอบรม โดยเครื่องหมาย อปพร. ให้เป็นไป
ตามแบบท้ายระเบียบนี้ ส่วนวุฒิบัตรให้เป็นไปตามรูปแบบที่ศูนย์ อปพร. กลางกำหนด

หมวด ๔

สิทธิ และวินัยของ อปพร.

ข้อ ๓๕ อปพร. มีสิทธิ ดังต่อไปนี้

(๑) แต่งเครื่องแบบและประดับเครื่องหมาย อปพร.

(๒) ใช้วิทยุสื่อสารของทางราชการในการปฏิบัติหน้าที่ตามที่ได้รับมอบหมาย
เป็นลายลักษณ์อักษร

(๓) ได้รับการคุ้มครองตามระเบียบและกฎหมายในการปฏิบัติหน้าที่ป้องกันและบรรเทา
สาธารณภัย และหน้าที่อื่น ตามคำสั่งโดยชอบด้วยกฎหมายของผู้บัญชาการ รองผู้บัญชาการ
ผู้อำนวยการ รองผู้อำนวยการ ผู้ช่วยผู้อำนวยการ หรือเจ้าพนักงาน ตามกฎหมายว่าด้วยการป้องกัน
และบรรเทาสาธารณภัย

ข้อ ๓๖ อปพร. จะต้องรักษาและปฏิบัติตามวินัยโดยเคร่งครัด ดังต่อไปนี้

(๑) สนับสนุนและดำรงรักษาการปกครองระบอบประชาธิปไตย อันมีพระมหากษัตริย์ทรงเป็นประมุข

(๒) ปฏิบัติตามคำสั่งโดยชอบด้วยกฎหมายของผู้บังคับบัญชาโดยเคร่งครัด และสนับสนุนการปฏิบัติงานของศูนย์ อปพร. ที่ตนสังกัด

(๓) แต่งเครื่องแบบให้ถูกต้องตามระเบียบในขณะปฏิบัติหน้าที่

(๔) ปฏิบัติหน้าที่ด้วยความซื่อสัตย์ สุจริต อุดม ไม่เห็นแก่ความเหน็ดเหนื่อยและไม่หวังผลประโยชน์ใด ๆ เป็นการตอบแทน

(๕) รักษาความสามัคคีในหมู่คณะและเสียสละประโยชน์ส่วนตัวเพื่อส่วนรวม

(๖) ประพฤติปฏิบัติตนอยู่ในศีลธรรมอันดี

(๗) ไม่เสพสุราของมีนเมาในขณะปฏิบัติหน้าที่

(๘) ไม่ใช้กริยาวาจาที่ไม่สุภาพต่อประชาชน

(๙) ไม่รายงานเท็จต่อผู้บังคับบัญชา

(๑๐) ไม่เปิดเผยความลับทางราชการ

(๑๑) ไม่แสวงหาผลประโยชน์อันมิชอบด้วยกฎหมายเพื่อตนเอง หรือผู้อื่นจากการปฏิบัติหน้าที่กรณี อปพร. กระทำผิดวินัยตามวรรคหนึ่ง และเป็นเหตุให้เกิดความเสียหายแก่ทางราชการหรือกิจการ อปพร. ให้ผู้อำนวยการศูนย์ อปพร. ที่ผู้นั้นสังกัดมีอำนาจสั่งให้ อปพร. ผู้กระทำความผิดพ้นจากสมาชิกภาพ

หมวด ๕

หน้าที่และการมอบหมายการปฏิบัติงาน

ข้อ ๓๗ อปพร. มีหน้าที่ปฏิบัติตามคำสั่งของผู้บังคับบัญชา และเจ้าพนักงานในการป้องกันและบรรเทาสาธารณภัย และปฏิบัติตามระเบียบนี้

ในการปฏิบัติหน้าที่ให้ อปพร. ไปรายงานตัวต่อผู้บังคับบัญชา หรือเจ้าพนักงานโดยไม่ชักช้า และขณะปฏิบัติหน้าที่ให้แต่งเครื่องแบบ อปพร. เว้นแต่เป็นกรณีเร่งด่วนจะประดับเฉพาะเครื่องหมาย อปพร. ก็ได้ และต้องมีบัตรประจำตัว อปพร. ไว้เพื่อแสดงตนด้วย

ข้อ ๓๘ กรณีผู้อำนวยการศูนย์ อปพร. ใกล้เคียงร้องขอ และผู้อำนวยการศูนย์ อปพร. เห็นเป็นการสมควรอาจสั่ง อปพร. ไปปฏิบัติภารกิจนอกเขตรับผิดชอบก็ได้ และให้รายงานผู้อำนวยการศูนย์ อปพร. ตามลำดับชั้น

ในกรณีที่มีความจำเป็น ให้ผู้อำนวยการศูนย์ อปพร. จังหวัด หรือผู้อำนวยการศูนย์ อปพร. กรุงเทพมหานคร แล้วแต่กรณี มีอำนาจสั่งการ อนุมัติ หรืออนุญาตให้ อปพร. ไปปฏิบัติภารกิจนอกเขตจังหวัด หรือกรุงเทพมหานครได้

ข้อ ๓๙ ในกรณีจำเป็นและเร่งด่วนเพื่อให้ทันต่อเหตุการณ์ และหัวหน้าฝ่าย อปพร. ผู้อำนวยการศูนย์ อปพร. องค์การบริหารส่วนตำบล ผู้อำนวยการศูนย์ อปพร. เทศบาล ผู้อำนวยการศูนย์ อปพร. เมืองพัทยา ผู้อำนวยการศูนย์ อปพร. เขตในกรุงเทพมหานคร ผู้อำนวยการศูนย์ อปพร. อำเภอ ผู้อำนวยการศูนย์ อปพร. กรุงเทพมหานคร หรือผู้อำนวยการศูนย์ อปพร. จังหวัด ไม่อยู่ หรือไม่สามรถปฏิบัติหน้าที่ได้ ให้รองหัวหน้าฝ่าย อปพร. หรือรองผู้อำนวยการศูนย์ อปพร. ของศูนย์ อปพร. นั้น เป็นผู้สั่งการ อนุมัติ อนุญาตแทนไปพลางก่อนได้

ข้อ ๔๐ การรายงานให้กระทำตามลำดับชั้นการบังคับบัญชา เว้นแต่กรณีฉุกเฉินหรือจำเป็นอาจรายงานผู้บังคับบัญชาเหนือชั้นขึ้นไปได้ แต่ต้องรีบรายงานให้ผู้บังคับบัญชาโดยตรงทราบในทันทีที่สามารถจะกระทำได้

หมวด ๖

เครื่องแบบ เครื่องหมาย และบัตรประจำตัว

ข้อ ๔๑ เครื่องแบบ อปพร. ให้เป็นไปตามรูปแบบแนบท้ายระเบียบนี้

ผู้บัญชาการ รองผู้บัญชาการ ผู้อำนวยการ รองผู้อำนวยการ และผู้ช่วยผู้อำนวยการ เจ้าหน้าที่ประจำศูนย์ อปพร. มีสิทธิแต่งเครื่องแบบ อปพร.

ข้อ ๔๒ เครื่องหมาย อปพร. การใช้และการประดับ ให้เป็นไปตามรูปแบบและหลักเกณฑ์แนบท้ายระเบียบนี้

การใช้และการประดับเครื่องหมาย อปพร. นอกจากที่กำหนดไว้ในระเบียบนี้ ต้องได้รับอนุญาตจากผู้อำนวยการศูนย์ อปพร. กลาง

ข้อ ๔๓ ให้ศูนย์ อปพร. เทศบาล ศูนย์ อปพร. องค์การบริหารส่วนตำบล ศูนย์ อปพร. เขตในกรุงเทพมหานคร และศูนย์ อปพร. เมืองพัทยา จัดทำบัตรประจำตัว อปพร. ตามแบบท้ายระเบียบนี้ เสนอให้ผู้อำนวยการศูนย์ อปพร. จังหวัด หรือผู้อำนวยการศูนย์ อปพร. กรุงเทพมหานคร ออกบัตรประจำตัว อปพร. เพื่อมอบให้แก่ อปพร.

นอกจากบัตรประจำตัว อปพร. ตามวรรคหนึ่ง ศูนย์ อปพร. กลาง อาจกำหนดให้มีบัตรประจำตัว อปพร. เพิ่มเติมเป็นกรณีพิเศษได้ โดยหลักเกณฑ์การออกบัตร อายุของบัตร และรูปแบบบัตรให้เป็นไปตามที่ศูนย์ อปพร. กลางกำหนด

ข้อ ๔๔ บัตรประจำตัว อปพร. ตามข้อ ๔๓ วรรคหนึ่ง ให้มีอายุสี่ปี เมื่อบัตรประจำตัวชำรุดสูญหาย หหมดอายุ หรือมีการเปลี่ยนแปลงในสาระสำคัญ เช่น ชื่อตัว ชื่อสกุล ให้ อปพร. ผู้นั้นยื่นคำร้องตามแบบที่ศูนย์ อปพร. กลางกำหนดต่อผู้อำนวยการศูนย์ อปพร. เทศบาล ผู้อำนวยการศูนย์ อปพร. องค์การบริหารส่วนตำบล ผู้อำนวยการศูนย์ อปพร. เขตในกรุงเทพมหานคร หรือผู้อำนวยการศูนย์ อปพร. เมืองพัทยา แล้วแต่กรณี เพื่อเสนอให้ผู้อำนวยการศูนย์ อปพร. จังหวัด หรือผู้อำนวยการศูนย์ อปพร. กรุงเทพมหานคร พิจารณาคำเนินการออกบัตรประจำตัวใหม่ให้ต่อไป

ให้ศูนย์ อปพร. เทศบาล ศูนย์ อปพร. องค์การบริหารส่วนตำบล ศูนย์ อปพร. เขตในกรุงเทพมหานคร และศูนย์ อปพร. เมืองพัทยา จัดทำทะเบียนควบคุมบัตรประจำตัว อปพร. ให้เป็นปัจจุบันอยู่เสมอ

บทเฉพาะกาล

ข้อ ๔๕ ให้หน่วย อปพร. และ อปพร. ที่จัดตั้งขึ้นและมีอยู่ในวันก่อนวันที่ระเบียบนี้ใช้บังคับเป็นหน่วย อปพร. และ อปพร. ตามระเบียบนี้

ให้คณะกรรมการตามระเบียบกระทรวงมหาดไทยว่าด้วยหน่วยอาสาสมัครป้องกันภัยฝ่ายพลเรือน พ.ศ. ๒๕๔๗ ซึ่งปฏิบัติหน้าที่อยู่ในวันก่อนวันที่ระเบียบนี้ใช้บังคับ ปฏิบัติหน้าที่ต่อไปจนกว่าจะมีการแต่งตั้งคณะกรรมการขึ้นใหม่ตามระเบียบนี้

ประกาศ ณ วันที่ ๑๓ กรกฎาคม พ.ศ. ๒๕๕๓

ชวรัตน์ ชาญวีรกูล

รัฐมนตรีว่าการกระทรวงมหาดไทย



รายงานการศึกษาส่วนบุคคล

โดย

นางนภาพร ศรีเพชรพันธุ์

นักวิชาการสิ่งแวดล้อมชำนาญการ

กองจัดการคุณภาพอากาศและเสียง สำนักสิ่งแวดล้อม

ผู้เข้ารับการอบรมหลักสูตร บนต. รุ่นที่ ๒๒





หัวข้อที่นำเสนอ

๑. ชื่อเรื่อง
๒. หลักการและเหตุผล
๓. วัตถุประสงค์
๔. เป้าหมาย
๕. ความรู้ที่ใช้ในการศึกษา
๖. กรอบแนวทางการดำเนินการ/ผู้มีส่วนเกี่ยวข้อง
๗. ระยะเวลาดำเนินการ
๘. แนวทางการติดตามและประเมินผล
๙. ข้อเสนอแนะ



เรื่อง

การสร้างเครือข่าย

ผู้มีส่วนร่วมในการจัดการปัญหามลพิษทางอากาศ

ในพื้นที่กรุงเทพมหานคร





๒. หลักการและเหตุผล

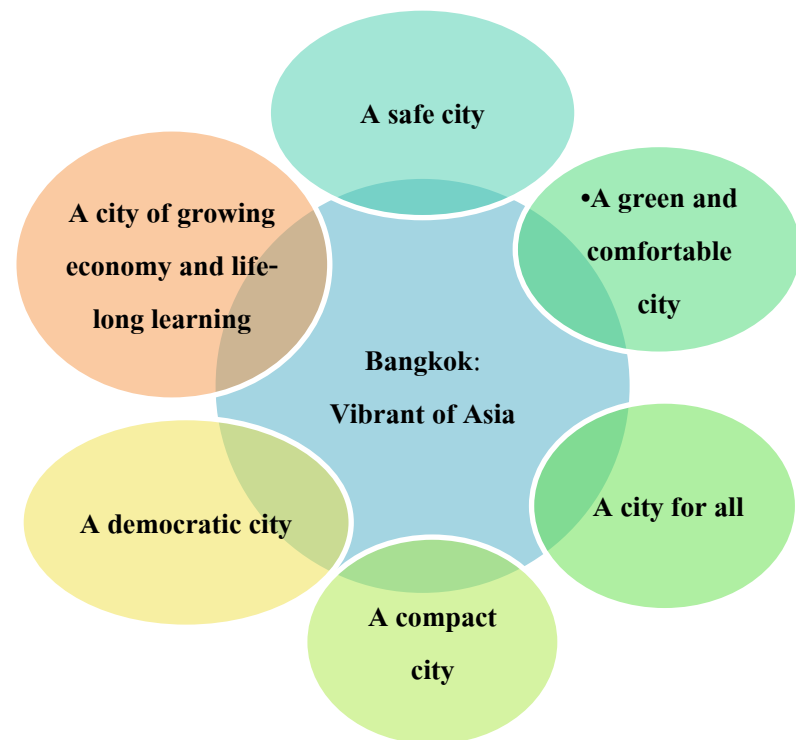




วิสัยทัศน์ กทม. ในอีก ๒๐ ปีข้างหน้า

❖ กรุงเทพฯ : เมืองหลวงของเอเชีย

กรุงเทพฯ จะเป็นเมืองหลวงของเอเชียใน
ฐานะเป็นเมืองชั้นนำในด้านเศรษฐกิจ
ภาคบริการ ความปลอดภัย ความ
สวยงาม ความสะดวกสบาย น่าอยู่
และเป็นมิตรต่อสิ่งแวดล้อม





สถานการณ์คุณภาพอากาศในพื้นที่กรุงเทพมหานคร

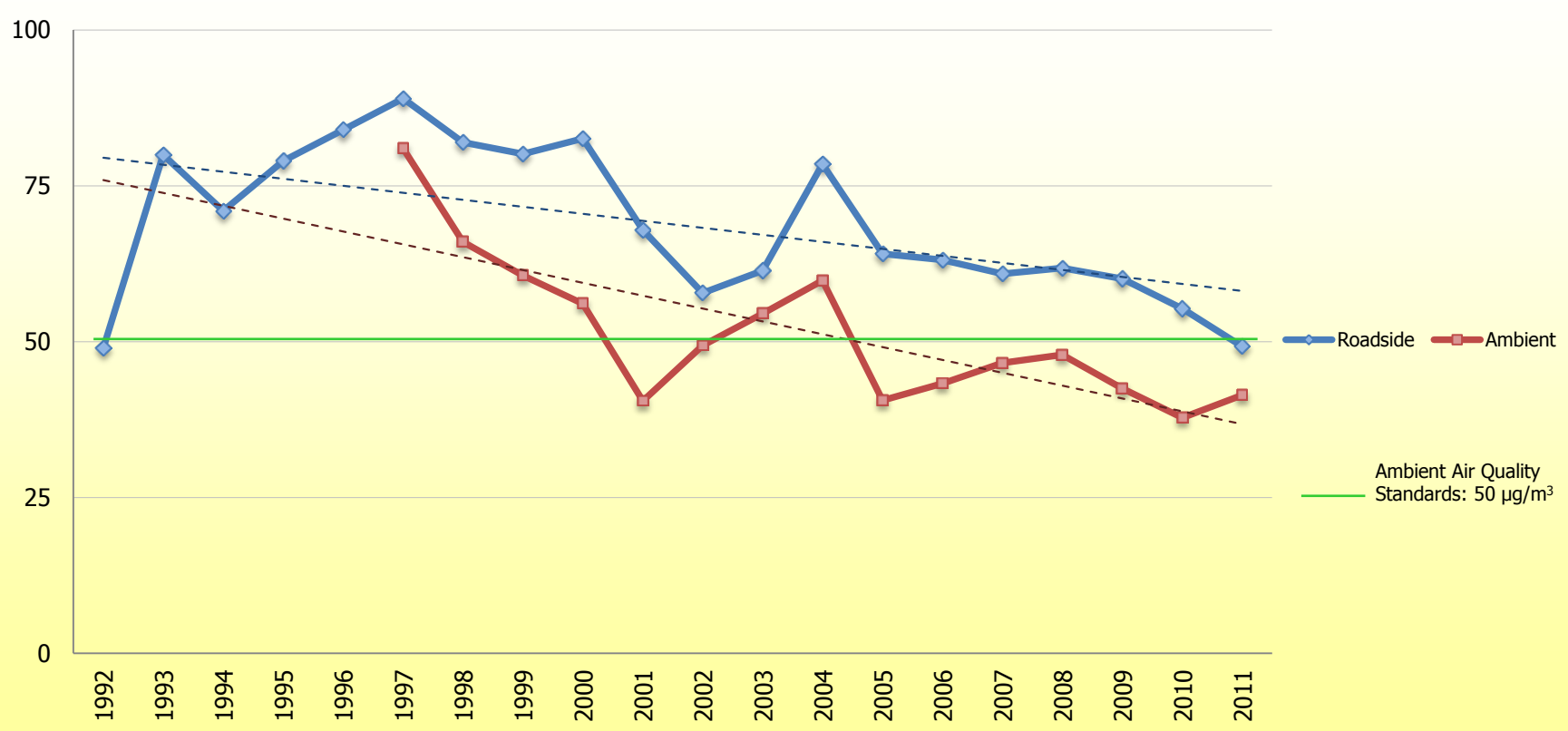
- ❖ สถานีตรวจวัดคุณภาพอากาศในพื้นที่ กทม.
 - ๑๗ สถานี ของกรมควบคุมมลพิษ
 - ๔ สถานี ของกรุงเทพมหานคร
- ❖ ปัญหามลพิษทางอากาศที่สำคัญของ กทม.
 - PM_{10} , $PM_{2.5}$ บริเวณริมถนน
 - O_3 บริเวณพื้นที่ทั่วไป (เขตรอบนอก)



สถานการณ์คุณภาพอากาศในพื้นที่กรุงเทพมหานคร

PM10

µg/m³

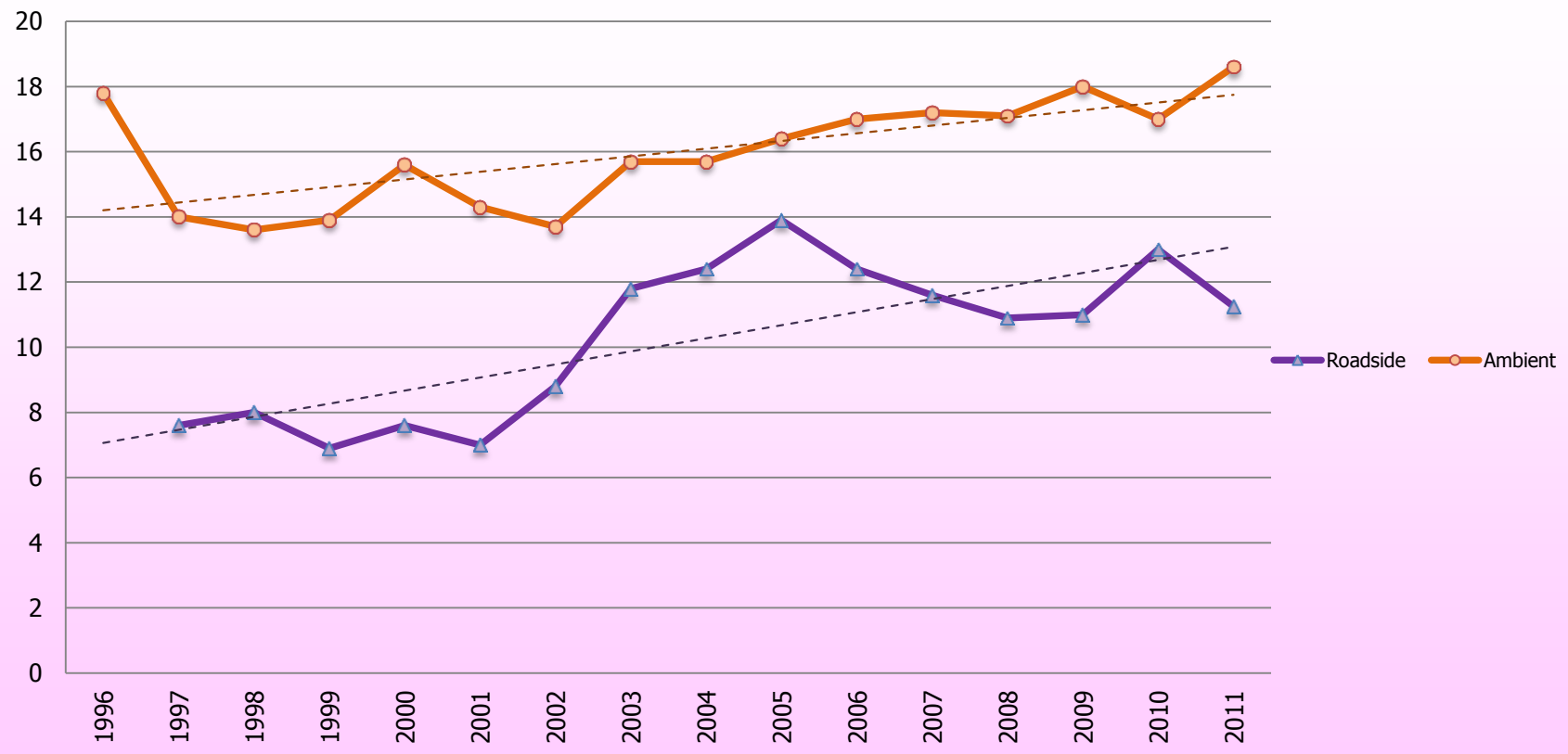




สถานการณ์คุณภาพอากาศในพื้นที่กรุงเทพมหานคร

Ozone

ppb



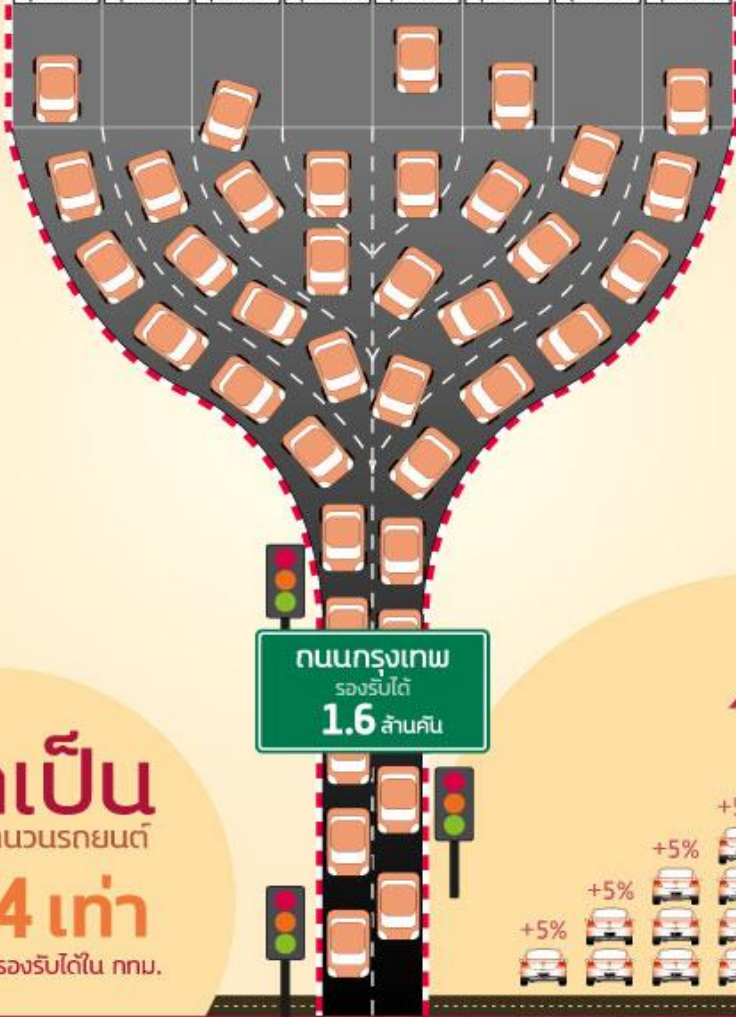
รถจะไม่ติด...ได้อย่างไร

Thai
www.thai.com

ข้อมูล ณ วันที่ 30 เม.ย. 2555

รถที่จดทะเบียนกรุงเทพฯ มี 7 ล้านคัน

สก 2555 กรุงเทพมหานคร สก 2555 กรุงเทพมหานคร สก 2555 กรุงเทพมหานคร สก 2555 กรุงเทพมหานคร สก 2555 กรุงเทพมหานคร สก 2555 กรุงเทพมหานคร สก 2555 กรุงเทพมหานคร สก 2555 กรุงเทพมหานคร



อัตราค่ารถแท็กซี่

2551 2552 2553 2554 2555

- ▶ ปี ๒๕๕๕ มีรถที่จดทะเบียนใน กทม. จำนวน ๗ ล้านคัน
- ▶ ปี ๒๕๕๕ มีประชากรรถเพิ่มขึ้นถึงร้อยละ ๑๕
- ▶ ถนนในพื้นที่ กทม. รองรับรถได้แค่ ๑.๖ ล้านคัน คิดเป็นจำนวนรถมากกว่าถนน ถึง ๔.๔ เท่า



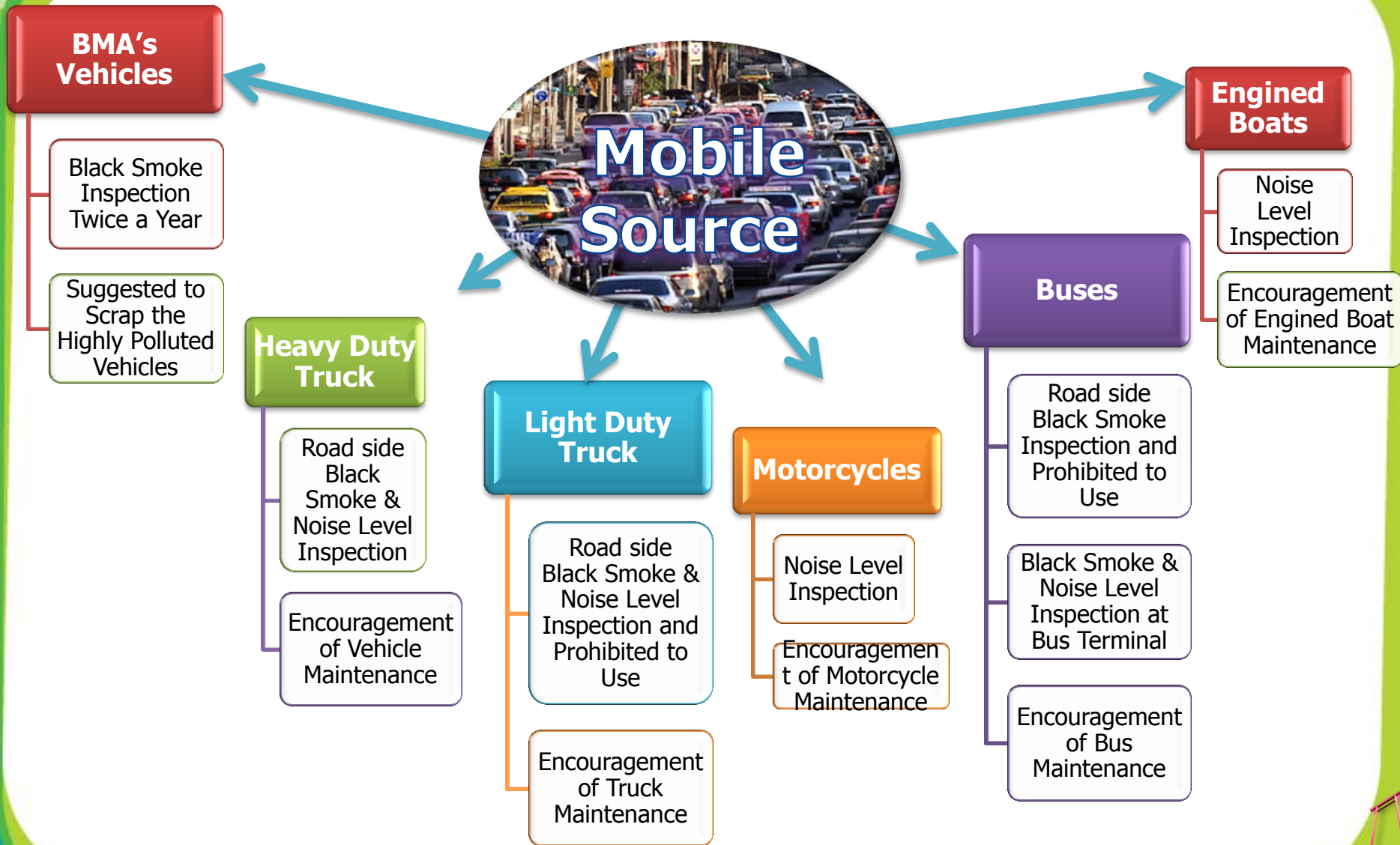


มาตรการตรวจสอบตรวจจับยานพาหนะ

- ❖ ปฏิบัติงานร่วมกันระหว่างกรุงเทพมหานคร และหน่วยงานที่เกี่ยวข้อง คือ
บกจร. ขสมก. คพ. และกรมการขนส่งทางบก
- ❖ อาศัยอำนาจตามกฎหมายที่เกี่ยวข้อง คือ
 - พระราชบัญญัติส่งเสริมและรักษาคุณภาพสิ่งแวดล้อมแห่งชาติ พ.ศ. ๒๕๓๕
 - พระราชบัญญัติการขนส่งทางบก พ.ศ. ๒๕๒๒
 - และพระราชบัญญัติจราจรทางบก พ.ศ. ๒๕๒๒



Actions for Air Pollution Control





ปัญหาและแนวทางการแก้ไข

❖ ปัญหา

- เจ้าหน้าที่ผู้ปฏิบัติงานในภาคสนามยังขาดความรู้ความเชี่ยวชาญในการปฏิบัติงาน
- กรุงเทพมหานครยังขาดการบูรณาการทำงานร่วมกับหน่วยงานภายนอกที่เกี่ยวข้อง

❖ แนวทางการแก้ไข

- กรุงเทพมหานครควรเปิดโอกาสให้ผู้มีส่วนเกี่ยวข้อง ได้แก่ หน่วยงานภาครัฐ ภาคเอกชน และประชาชน มีส่วนร่วมจัดการปัญหาสิ่งแวดล้อมให้มากขึ้น โดยเน้นการรู้สึกเป็นเจ้าของร่วมตามนโยบาย “รักกรุงเทพฯ ร่วมสร้างกรุงเทพฯ”
- ทุกภาคส่วนจะต้องรวมพลังกันเป็นเครือข่าย (Network) ในลักษณะเครือข่ายใยแมงมุม เพื่อการบริการประชาชนที่ดีที่สุด



๓. วัตถุประสงค์





๓.๑ เพื่อเสริมสร้างความรู้ความเข้าใจให้แก่บุคลากร
ภาครัฐผู้มีส่วนร่วมด้านการจัดการปัญหามลพิษ
ทางอากาศในพื้นที่ กทม.

๓.๒ เพื่อปลูกจิตสำนึกและสร้างทัศนคติที่ดีต่อการมี
ส่วนร่วมด้านการจัดการปัญหามลพิษทางอากาศ
ในพื้นที่ กทม. ให้กับภาคเอกชน และภาคประชาชน

๓.๓ เพื่อจัดตั้งเครือข่ายผู้มีส่วนร่วมในการจัดการปัญหา
มลพิษทางอากาศในพื้นที่ กทม. โดยมีอัตลักษณ์ของ
การเป็นสมาชิกเครือข่ายฯ ร่วมกัน



๔. เป้าหมาย





- ๔.๑ บุคลากร กทม. และหน่วยงานภายนอกที่เกี่ยวข้อง ผ่านการฝึกอบรมเชิงปฏิบัติการด้านการตรวจวัดมลพิษทางอากาศจากยานพาหนะ จำนวนอย่างน้อย ๑๐๐ คน
- ๔.๒ ผู้ประกอบกิจการด้านการขนส่ง และผู้นำชุมชนในพื้นที่ กทม. ผ่านการสัมมนาและศึกษาดูงานด้านการจัดการมลพิษทางอากาศ จำนวนอย่างน้อย ๑๐๐ คน
- ๔.๓ จัดตั้งคณะกรรมการเครือข่ายผู้มีส่วนร่วมในการจัดการปัญหามลพิษทางอากาศในพื้นที่ กทม. โดยมี กจอ. สสล. เป็นเลขานุการฯ และมีสมาชิกเครือข่ายจากภาครัฐ ภาคเอกชน และภาคประชาชน จำนวนอย่างน้อย ๒๐๐ คน



5. ความรู้ที่ใช้ในการดำเนินงาน





๕.๑ แนวคิดเกี่ยวกับความสัมพันธ์ระหว่างความรู้
ทัศนคติ และ พฤติกรรม (ทฤษฎี KAP)

๕.๒ แนวความคิดเกี่ยวกับการมีส่วนร่วม (Participation)

๕.๓ แนวความคิดเกี่ยวกับการบริหารจัดการภาครัฐ

- การบริหารจัดการภาครัฐแนวใหม่

- การบริหารจัดการแบบมีส่วนร่วมของประชาชน

๕.๔ แนวคิดเกี่ยวกับการสร้างเครือข่าย

๕.๕ เครือข่ายอาสาสมัครป้องกันภัยฝ่ายพลเรือน
กรุงเทพมหานคร (อปพร.)



๒. กรอบแนวทางการดำเนินงาน และผู้มีส่วนเกี่ยวข้อง





กรอบการดำเนินงาน

❖ จัดการอบรม การสัมมนา และการศึกษาดูงาน

❖ จัดตั้งเครือข่ายผู้มีส่วนร่วมในการจัดการปัญหา
มลพิษทางอากาศในพื้นที่กรุงเทพมหานคร

❖ จำนวนกลุ่มเป้าหมายในระยะแรก (ปี ๒๕๕๙)

จำนวนอย่างน้อย ๒๐๐ คน

❖ กลุ่มเป้าหมาย

๑) บุคลากรกรุงเทพมหานคร

๒) บุคลากรจากหน่วยงานภายนอกที่เกี่ยวข้อง

๓) ผู้แทนภาคเอกชน

๔) ผู้แทนภาคประชาชน





ขั้นตอนการดำเนินงาน

- ❖ **สำรวจและรวบรวมข้อมูลที่เกี่ยวข้อง**
- ❖ **จัดทำโครงการเสนอขออนุมัติ**
- ❖ **จัดประชุมหารือแนวทางการจัดตั้งคณะกรรมการเครือข่าย**
- ❖ **จัดทำคำสั่งแต่งตั้งคณะกรรมการเครือข่ายผู้มีส่วนร่วมในการจัดการปัญหามลพิษทางอากาศในพื้นที่กรุงเทพมหานคร ประกอบด้วย**

๑) บุคลากรกรุงเทพมหานคร

๒) บุคลากรจากหน่วยงานภายนอกที่เกี่ยวข้อง

๓) ผู้แทนภาคเอกชน

๔) ผู้แทนภาคประชาชน



โครงสร้างการบริหารงาน
คณะกรรมการเครือข่ายผู้มีส่วนร่วมในการจัดการปัญหา
มลพิษทางอากาศของกรุงเทพมหานคร

คณะกรรมการอำนวยการ

คณะกรรมการประสานงาน

ผู้ว่าราชการกรุงเทพมหานคร	ประธานกรรมการ
ปลัดกรุงเทพมหานคร	รองประธานกรรมการ
รองปลัดกรุงเทพมหานครสั่งราชการสำนักสิ่งแวดล้อม	กรรมการ
อธิบดีกรมควบคุมมลพิษ	กรรมการ
อธิบดีกรมการขนส่งทางบก	กรรมการ
ผู้บังคับการกองบังคับการตำรวจจราจร	กรรมการ
ผู้อำนวยการองค์การขนส่งมวลชนกรุงเทพ	กรรมการ
ผู้อำนวยการสำนักยุทธศาสตร์และประเมินผล	กรรมการ
ผู้อำนวยการสำนักเทคนิค	กรรมการ
ผู้อำนวยการสำนักการคลัง	กรรมการ
ผู้อำนวยการสำนักการแพทย์	กรรมการ
ผู้อำนวยการสำนักอนามัย	กรรมการ
ประธานกลุ่มเขตทั้ง ๖ กลุ่มเขต	กรรมการ
นายกสมาคมผู้ประกอบการขนส่ง	กรรมการ
ประธานมูลนิธิสถาบันสิ่งแวดล้อมไทย	กรรมการ
ประธานมูลนิธิป้องกันควันพิษและพิทักษ์สิ่งแวดล้อม	กรรมการ
ประธานสถาบันยานยนต์	กรรมการ
กรรมการผู้จัดการ บมจ. ปูนซีเมนต์ไทย	กรรมการ
กรรมการผู้จัดการ บมจ. แกรนด์มี มีเดีย	กรรมการ
กรรมการผู้จัดการ บมจ. บางจากปิโตรเลียม	กรรมการ
กรรมการผู้จัดการ นิตยสารสารคดี	กรรมการ
ผู้นำชุมชน (ตัวแทน ๖ กลุ่มเขต)	กรรมการ
ผู้อำนวยการสำนักสิ่งแวดล้อม	กรรมการและเลขานุการ
ผู้อำนวยการกองจัดการคุณภาพอากาศและเสียง-สำนักสิ่งแวดล้อม	ผู้ช่วยเลขานุการ
หัวหน้ากลุ่มงานควบคุมมลพิษจากยานพาหนะ	ผู้ช่วยเลขานุการ
กองจัดการคุณภาพอากาศและเสียง สำนักสิ่งแวดล้อม	

๑. ประธานกรรมการ
๒. รองประธานกรรมการ
๓. เภรัญญิก
๔. เลขานุการ
๕. กรรมการฝ่ายประชาสัมพันธ์
๖. กรรมการฝ่ายส่งเสริมและพัฒนาศักยภาพเครือข่าย
๗. กรรมการฝ่ายกิจกรรม
๘. กรรมการกลาง
อำนาจหน้าที่
๑. เป็นศูนย์ประสานงานและเสริมสร้างความสัมพันธ์อันดีระหว่างสมาชิกเครือข่ายฯ
๒. ประสานความร่วมมือกับภาครัฐและเอกชน
๓. ดำเนินการเพื่อจัดทาสวัสดิการของสมาชิกเครือข่ายฯ
๔. เผยแพร่ประชาสัมพันธ์กิจการของเครือข่ายฯ
๕. ส่งเสริมและสนับสนุนการพัฒนาขีดความสามารถของสมาชิกเครือข่าย
๖. สนับสนุนงานตามผู้บริหาร กทม. หรือคณะกรรมการอำนวยการมอบหมาย



ขั้นตอนการดำเนินงาน (ต่อ)

- ❖ จัดกิจกรรมการฝึกอบรมให้แก่บุคลากร (ภาครัฐ)
- ❖ จัดการสัมมนา และศึกษาดูงาน (บุคคลภายนอก)
- ❖ จัดทำอัตลักษณ์ของเครือข่ายฯ
- ❖ จัดกิจกรรมบำเพ็ญประโยชน์ร่วมกัน
- ❖ ติดตามและประเมินผล
- ❖ นำเสนอข้อมูลต่อผู้บริหาร และเผยแพร่สู่ประชาชนทั่วไป



๗. ระยะเวลาดำเนินงาน





ตั้งแต่เดือนตุลาคม ๒๕๕๘ - เดือนกันยายน ๒๕๕๙

ลำดับ	กิจกรรม	ระยะเวลาดำเนินการ											
		พ.ศ. ๒๕๕๘			พ.ศ. ๒๕๕๙								
		ต.ค.	พ.ย.	ธ.ค.	ม.ค.	ก.พ.	มี.ค.	เม.ย.	พ.ค.	ก.ค.	ส.ค.	ก.ย.	ต.ค.
๑	สำรวจและรวบรวมข้อมูลที่เกี่ยวข้อง												
๒	จัดทำโครงการเสนอขออนุมัติ	←→											
๓	จัดประชุมหารือแนวทางการจัดตั้งคณะกรรมการ เครือข่ายฯ		←→										
๔	จัดทำคำสั่งแต่งตั้งคณะกรรมการเครือข่ายฯ			←→									
๕	จัดการอบรมเพื่อเสริมสร้างความรู้ความเข้าใจให้ บุคลากรภาครัฐ				←→								
๖	จัดกิจกรรมสัมมนาและศึกษาดูงานเพื่อปลูกจิตสำนึก ภาคเอกชนและประชาชน					←→							
๗	ออกแบบและจัดทำสัญลักษณ์ของเครือข่ายฯ						←→						
๘	จัดกิจกรรมบำเพ็ญสาธารณะประโยชน์ร่วมกัน ระหว่างสมาชิก				←→								
๙	ติดตามและประเมินผล								←→				
๑๐	นำเสนอผลการดำเนินงานต่อผู้บริหาร กทม. และ ประชาชน										←→		←→



๘. การติดตามและประเมินผล





ตัวชี้วัดความสำเร็จ

- ๑) ตัวชี้วัดระดับผลผลิต (Output) : มีจำนวนสมาชิกของเครือข่ายผู้มีส่วนร่วมในการจัดการปัญหามลพิษทางอากาศในพื้นที่ กทม. อย่างน้อย ๒๐๐ คน
- ๒) ตัวชี้วัดระดับผลลัพธ์ (Outcome) : จำนวนสมาชิกเครือข่ายผู้มีส่วนร่วมในการจัดการปัญหามลพิษทางอากาศในพื้นที่ กทม. มีความรู้และทัศนคติที่ดีเพิ่มมากขึ้น อย่างน้อยร้อยละ ๘๐

วิธีการ/เครื่องมือที่ใช้ในการติดตามและประเมินผล

- ๑) การจัดทำทำเนียบรุ่นของสมาชิกเครือข่ายฯ
- ๒) ข้อมูลผลการทดสอบ (Pre-Post Test) เพื่อวัดความรู้ความเข้าใจ และทัศนคติด้านสิ่งแวดล้อม (ประเด็นด้านคุณภาพอากาศ)



๙. ข้อเสนอแนะ





- ๙.๑ ควรมีการเพิ่มจำนวนสมาชิกเครือข่ายผู้มีส่วนร่วมในการจัดการปัญหามลพิษทางอากาศในพื้นที่กรุงเทพมหานครอย่างต่อเนื่องทุกปี
- ๙.๒ กรุงเทพมหานครหรือหน่วยงานภาครัฐควรมีการเก็บรวบรวมฐานข้อมูลของสมาชิกเครือข่ายผู้มีส่วนร่วมในการจัดการปัญหามลพิษทางอากาศในพื้นที่กทม. และ เครือข่ายอื่นๆ อย่างเป็นระบบ
- ๙.๓ ในยุคของการติดต่อสื่อสารแบบไร้สาย ควรมีการนำเทคโนโลยีต่างๆ ที่มีอยู่ในสังคมออนไลน์ มาใช้ในการสนับสนุนงานด้านการมีส่วนร่วมของประชาชน เพื่อเสริมสร้างความเข้มแข็งของเครือข่ายฯ
- ๙.๔ กรุงเทพมหานครควรมีการออกระเบียบ กฎหมาย รongรับการดำเนินงานของเครือข่ายฯ เนื่องจากการสร้างความเข้มแข็งและยั่งยืนให้กับเครือข่ายจำเป็นอย่างยิ่งที่จะต้องให้เครือข่ายมีสถานภาพถูกต้องตามกฎหมาย เช่นเดียวกับการทำงานของเครือข่าย อปพร.



The participation of all stakeholders
is required to overcome these urgent
and critical problems under the slogan

“Together We Can”





ขอบคุณและสวัสดีค่ะ

