

รายงานการศึกษาส่วนบุคคล  
(Individual Study)

เรื่อง การเพิ่มศักยภาพผู้นำกิจกรรม  
ในศูนย์เยาวชนวัดธาตุทอง

จัดทำโดย นางหทัยชนก กล้าถวิล

ตำแหน่ง นักวิชาการศูนย์เยาวชนชำนาญการ  
สังกัด สำนักวัฒนธรรม กีฬา และการท่องเที่ยว

รายงานนี้เป็นส่วนหนึ่งของการฝึกอบรม  
หลักสูตรนักบริหารมหานครระดับต้น รุ่นที่ ๒๒  
สถาบันพัฒนาข้าราชการกรุงเทพมหานคร  
ประจำปีงบประมาณ พ.ศ. ๒๕๕๘

## ๑. ชื่อเรื่อง การเพิ่มศักยภาพผู้นำกิจกรรมในศูนย์เยาวชนวัดธาตุทอง

### ๒. หลักการและเหตุผล

ศูนย์เยาวชนวัดธาตุทอง ขึ้นตรงกับกองนันทนาการ สำนักวัฒนธรรม กีฬา และการท่องเที่ยว เน้นส่งเสริมการจัดกิจกรรมพิเศษเพื่อเยาวชน และประชาชน และผู้สูงอายุ แต่เดิมศูนย์เยาวชนจะเน้นเฉพาะเยาวชนเท่านั้น กิจกรรมที่จัด เช่น กิจกรรมนาฏศิลป์ กิจกรรมพลศึกษา กิจกรรมศิลปะ กิจกรรมคหกรรม และกิจกรรมนันทนาการ ต่อมาได้มีการขยายบริการให้กับประชาชนได้มาใช้บริการได้ทุกวัย ตั้งแต่อายุ ๗ ปีจนถึงผู้สูงอายุ กิจกรรมจะต้องมีหลากหลายเพิ่มมากขึ้น เช่น กิจกรรมแอโรบิค กิจกรรมลีลาศ กิจกรรมโยคะ กิจกรรมสอนภาษาอังกฤษ ฯลฯ กิจกรรมต่าง ๆ จะเพิ่มขึ้นมาเพื่อให้ผู้มาใช้บริการได้ใช้กิจกรรมได้เหมาะสมกับวัย บางครั้งกิจกรรมก็เพิ่มขึ้นมาจากความต้องการของผู้มาใช้บริการ ถึงจะมีกิจกรรมเพิ่มหลากหลายขึ้นแต่จำนวนของผู้นำกิจกรรมยังคงมีจำนวนจำกัดและไม่เพียงพอ

เพื่อให้การดำเนินงานเป็นไปอย่างมีประสิทธิภาพ และประสบความสำเร็จ เมื่อผู้นำกิจกรรมมีน้อย แต่บริการด้านต่าง ๆ มีเพิ่มมากขึ้นตามความต้องการของผู้มาใช้บริการและจะต้องได้รับความพึงพอใจกลับไป ตามค่านิยมของกรุงเทพมหานคร ที่ว่า “ทุกชีวิตเราดูแล” จึงได้จัดให้มีการเพิ่มศักยภาพของผู้นำกิจกรรม จากที่เคยสอนกิจกรรมประจำเพียงอย่างเดียว ก็ให้เพิ่มกิจกรรมจากความชอบของผู้นำกิจกรรมอีก ๑ กิจกรรม เช่น ผู้นำกิจกรรมนาฏศิลป์ นอกจากสอนนาฏศิลป์แล้ว แต่มีความสามารถเล่นดนตรีไทยได้บ้าง ก็ควรจะมีการเพิ่มเติมความรู้ให้โดยการไปอบรมหรือฝึกฝนกับผู้ที่มีความชำนาญด้านดนตรีไทย และเมื่อกลับมาก็สามารถสอนดนตรีไทยได้อีก ๑ กิจกรรม หรือผู้นำกิจกรรมด้านศิลปะ แต่มีความรู้หรือมีความชอบด้านลีลาศ ก็ส่งไปอบรมด้านลีลาศเพิ่มเติมเพื่อกลับมาสอนลีลาศได้ เป็นต้น จะเห็นได้ว่าถึงแม้จะมีบุคลากรเท่าเดิม แต่ก็ยังสามารถเพิ่มกิจกรรมได้ เพื่อสนองความต้องการของผู้มาใช้บริการได้อย่างมีประสิทธิภาพ ตลอดจนรู้จักแสวงหาทรัพยากรจากภายนอกมาสนับสนุนการทำงาน เช่น ประสานความร่วมมือกับโรงเรียน และชุมชน ฯลฯ เพื่อให้บรรลุวัตถุประสงค์

### ๓. วัตถุประสงค์

๓.๑ เพื่อเพิ่มศักยภาพผู้นำกิจกรรม นอกเหนือจากกิจกรรมที่สอนประจำให้เพิ่มกิจกรรมที่ชอบอีก ๑ กิจกรรม เพื่อขยายการให้บริการ

๓.๒ เพื่อเพิ่มการให้บริการที่หลากหลายและทั่วถึง สามารถตอบสนองความต้องการของสมาชิกอย่างกว้างขวาง

๓.๓ เพื่อให้ผู้มาใช้บริการในศูนย์เยาวชนวัดธาตุทองได้รับความพึงพอใจสูงสุดทั้งเยาวชน ประชาชน และผู้สูงอายุ

#### ๔. เป้าหมาย

ผู้นำกิจกรรมด้านต่าง ๆ ในศูนย์เยาวชนวัดธาตุทอง เป็นเป้าหมายหลัก โดยมีเจ้าหน้าที่ที่เป็นผู้นำกิจกรรม จำนวน ๕ คน ประกอบด้วย

๑. เจ้าพนักงานศูนย์เยาวชน(ผู้นำกิจกรรมคหกรรม)ชำนาญงาน
๒. เจ้าพนักงานศูนย์เยาวชน(ผู้นำกิจกรรมพลศึกษา)ชำนาญงาน
๓. อาสาสมัครด้านพลศึกษา
๔. อาสาสมัครด้านศิลปะ
๕. อาสาสมัครด้านนาฏศิลป์

เพื่อที่จะเพิ่มกิจกรรมนันทนาการด้านต่าง ๆ เพิ่มมากขึ้นตามนโยบาย และความต้องการของผู้มาใช้บริการ จึงได้จัดอบรมให้ความรู้เพิ่มเติมกับเจ้าหน้าที่ที่เป็นผู้นำกิจกรรม ทั้งกิจกรรมของเด็ก เยาวชน ประชาชน และผู้สูงอายุ นอกจากจะได้ผู้นำกิจกรรมเพิ่มขึ้นโดยไม่ต้องเสียงบประมาณเพิ่มแล้วก็ยังจะได้จำนวนสมาชิกหรือผู้มาใช้บริการเพิ่มมากขึ้น ดังนั้นจะเห็นได้ว่าการเพิ่มศักยภาพผู้นำกิจกรรมของศูนย์เยาวชนวัดธาตุทอง จะทำให้มีกิจกรรมเพิ่มหลากหลายขึ้นเหมาะสมตามวัยและอายุของผู้มาใช้บริการ

การดำเนินงานในส่วนของกลุ่มเป้าหมายจะต้องมี คำว่า Smart ดังนี้

- Specific (เป้าหมายที่ชัดเจน) ศูนย์เยาวชนวัดธาตุทองมีบุคลากรที่มีจำนวนจำกัด แต่มีกิจกรรมหลากหลายเพิ่มมากขึ้น ทั้งจากหน่วยงานและผู้มาใช้บริการ ดังนั้นจึงต้องเพิ่มกิจกรรมที่ผู้นำกิจกรรมชอบขึ้นมาอีก ๑ ประเภท จากกิจกรรมที่สอนประจำอยู่แล้ว

- Measurable (สามารถวัดความสำเร็จได้) สามารถประเมินความสำเร็จได้จากกิจกรรมที่มีเพิ่มมากขึ้นขณะที่มีบุคลากรเท่าเดิม

- Attainable (สามารถบรรลุเป้าหมายได้) กิจกรรมเพิ่มมากขึ้น ผู้มาใช้บริการเพิ่มมากขึ้น

- Realistic (ตั้งอยู่บนพื้นฐานของความเป็นจริง) ศูนย์เยาวชนวัดธาตุทองได้ดำเนินงานภายใต้กรอบยุทธศาสตร์ที่สำนักวัฒนธรรม กีฬา และการท่องเที่ยว ได้กำหนดไว้อย่างชัดเจน โดยมีการ

ติดตามผลการดำเนินงานและพัฒนารูปแบบกิจกรรมในการให้บริการแก่ประชาชนใน ศูนย์เยาวชนส่งผลให้มีผู้มาใช้บริการเพิ่มมากขึ้นทุกปี

- Timely (มีการกำหนดระยะเวลาที่ชัดเจน) ระยะเวลาการดำเนินการ ๑ ปี (ดำเนินการจริงตามปีงบประมาณ)

## ๕. ความรู้ที่นำมาใช้ในการจัดทำรายงานการศึกษาส่วนบุคคล

๕.๑ ทฤษฎีพหุปัญญา ศาสตราจารย์โฮเวิร์ด การ์ดเนอร์ (Howard Gardner) แห่ง มหาวิทยาลัยฮาร์เวิร์ด เป็นผู้เสนอ “ทฤษฎีพหุปัญญา” ซึ่งมีแนวคิดที่ว่าความฉลาดของมนุษย์ สามารถแบ่งได้ ๘ ด้าน

๑) ความฉลาดด้านภาษา (Linguistic) เด็กที่มีความถนัดด้านภาษาสามารถเรียนรู้ คำศัพท์ใหม่ ๆ ได้อย่างรวดเร็ว พวกเขาสนุกกับการต่อคำศัพท์และเกมอื่น ๆ ที่คล้ายคลึงกัน ใน ขณะเดียวกันก็ชื่นชอบโครงกลอน เพลง และนิทาน เด็กกลุ่มนี้มีแนวโน้มที่จะเป็นนักพูดและนักเล่าเรื่อง ที่เก่ง

อาชีพที่เหมาะสม คือ ทนาย นักเขียน นักปรัชญา นักหนังสือพิมพ์ กวี

๒) ความฉลาดด้านคณิตศาสตร์และตรรกะ (Logical-Mathematical) ความฉลาด ทางด้านนี้เกี่ยวกับความสามารถในการนำตรรกะมาแก้ไขปัญหา จำแนกสิ่งที่เกิดขึ้นอย่างเป็นระเบียบ แบบแผนได้นอกจากนี้ยังชื่นชอบการแก้โจทย์คณิตศาสตร์และเรียนรู้ปรากฏการณ์ทางวิทยาศาสตร์ เด็ก ที่ฉลาดด้านนี้ชอบเล่นเกมหรือแก้ปัญหาทุกชนิด

อาชีพที่เหมาะสม คือ นักวิทยาศาสตร์ นักคณิตศาสตร์ วิศวกร หมอ นักเศรษฐศาสตร์

๓) ความฉลาดด้านดนตรี (Musical) เด็กที่ฉลาดด้านดนตรีจะมีความไวต่อเสียง และสามารถเชื่อมโยงระหว่างเพลงและเครื่องดนตรีได้ พวกเขามักจะชอบร้องเพลงและใช้เทคนิคในการ เรียนรู้ผ่านบทเพลง

อาชีพที่เหมาะสม คือ นักดนตรี นักร้อง วาทยกร ดีเจ นักแต่งเพลง

๔) ความฉลาดด้านร่างกาย (Bodily-Kinesthetic) ความฉลาดด้านนี้มีความหมายตรงกับชื่อ คือ เป็นเด็กที่แข็งแรง สามารถทำกิจกรรมที่เคลื่อนไหวได้อย่างคล่องแคล่วว่องไว ชอบแสดงออก และสนุกกับกิจกรรมเกี่ยวกับศิลปะและงานฝีมือ

อาชีพที่เหมาะสม คือ นักกีฬา นักเต้น นักแสดง ศัลยแพทย์ พนักงานก่อสร้าง ทหาร

๕) ความฉลาดด้านมิติสัมพันธ์ (Spatial) เด็กที่มีความฉลาดด้านนี้จะคิดและสื่อสาร ด้วยภาพ พวกเขาชอบเล่นเกมต่อภาพ เปี่ยมล้นด้วยจินตนาการและชื่นชอบงานศิลปะ และจดจำทิศทาง ได้ดีและอ่านแผนที่เก่ง มีทักษะในการใช้มือที่ดี

อาชีพที่เหมาะสม คือ ศิลปิน วิศวกร สถาปนิก

๖) ความฉลาดด้านมนุษยสัมพันธ์ (Interpersonal) เด็กที่ฉลาดด้านนี้จะมีมนุษยสัมพันธ์ดีเยี่ยม ชอบทำงานร่วมกับคนอื่นและมีความสามารถในการเป็นผู้นำสูง สามารถนำคนอื่นได้ดี สนใจความรู้สึกของผู้อื่นและมักเห็นใจคนอื่น

อาชีพที่เหมาะสม คือ พนักงานขาย นักการเมือง ผู้จัดการ ครู นักแสดง นักสังคมสงเคราะห์

๗) ความฉลาดด้านเข้าใจตนเอง (Intrapersonal) เด็กที่เข้าใจตนเองมักทำงานตามลำพัง พวกเขามักเป็นตัวของตัวเอง เชื่อมั่นในความสามารถของตน พวกเขาเก่งในการทำงานให้ไปถึงเป้าหมาย รักความยุติธรรม

อาชีพที่เหมาะสม คือ นักปรัชญา นักจิตวิทยา นักศาสนศาสตร์ นักเขียน เจ้าของกิจการ นักวิทยาศาสตร์

๘) ความฉลาดด้านรู้จักธรรมชาติ (Naturalistic) เด็กกลุ่มนี้เป็นเด็กที่ชอบผจญภัยในโลกกว้าง สนใจในเรื่องต้นไม้และสัตว์ต่าง ๆ ชอบจัดระบบสิ่งของที่สะสมไว้ รู้จักแยกแยะสิ่งของในหมวดเดียวกันและสังเกตเห็นความแตกต่าง

อาชีพที่เหมาะสม คือ นักวิทยาศาสตร์ นักธรรมชาติวิทยา นักอนุรักษ์ เกษตรกร

จะเห็นได้ว่ามนุษย์ทุกคนมีความสามารถแตกต่างกันไปและในแต่ละคนก็สามารถที่จะทำกิจกรรมได้หลากหลายอย่างที่เกี่ยวข้องกันได้ เช่น คนที่ชอบดนตรีก็สามารถที่จะร้องเพลงได้ กิจกรรมในศูนย์เยาวชนก็เหมือนกันเมื่อเรามีผู้นำกิจกรรมด้านดนตรีแล้ว แต่ผู้ใช้บริการต้องการเรียนร้องเพลงก็สามารถที่จะเปิดได้โดยใช้ผู้นำกิจกรรมด้านดนตรีลงไปสอนได้โดยส่งไปเรียนรู้เพิ่มเติมจากผู้ที่ชำนาญทางด้านการเล่นและนำกลับมาใช้ในศูนย์เยาวชนได้ โดยจัดแบ่งตารางเวลาให้เหมาะสม ไม่เพิ่มงานให้กับผู้นำกิจกรรมเกินกว่าเวลาเดิมที่เคยทำอยู่ ทุกคนก็มีความสุขทั้งตัวเจ้าหน้าที่เองก็ได้ทำงานที่รักเพิ่มขึ้นส่วนผู้ใช้บริการก็ได้รับความพึงพอใจจากกิจกรรมที่ต้องการ สิ่งใดก็ตามที่ทำให้เรามีความสุขก็เป็นธรรมดาที่เราก็อยากให้คนอื่นได้รับความสุขเหมือนเรา เมื่อต่างคนต่างมีความสุขงานก็จะพัฒนาไปในทางที่ดีทั้งผู้ให้บริการและผู้รับบริการ และตรงตามนโยบายของผู้บริหารที่ว่าเจ้าหน้าที่คนหนึ่งสามารถที่จะทำงานได้หลาย ๆ ด้าน ดังนั้นแม้จะมีบุคลากรที่มีจำนวนจำกัดก็สามารถที่จะเพิ่มกิจกรรมขึ้นได้ตามความต้องการของผู้มาใช้บริการ ทำให้มีการเพิ่มผู้มาใช้บริการเพิ่มขึ้นเรื่อย ๆ

## ๕.๒ ทฤษฎีการเรียนรู้ ของไทเลอร์ (Tylor)

- ความต่อเนื่อง (continuity) หมายถึง ในวิชาทักษะต้องเปิดโอกาสให้มีการฝึกทักษะในกิจกรรมและประสบการณ์บ่อย ๆ และต่อเนื่องกัน

- การจัดช่วงลำดับ (sequence) หมายถึง การจัดสิ่งที่มีความง่าย ไปสู่สิ่งที่มีความยาก ดังนั้นการจัดกิจกรรมหรือประสบการณ์ให้มีการเรียงลำดับก่อนหลัง เพื่อให้ได้เรียนเนื้อหาที่ลึกซึ้งยิ่งขึ้น

- บูรณาการ (integration) หมายถึง การจัดประสบการณ์จึงควรเป็นในลักษณะที่ช่วยให้ผู้เรียนได้เพิ่มพูนความคิดเห็นและได้แสดงพฤติกรรมที่สอดคล้องกัน เนื้อหาที่เรียนเป็นการเพิ่มความสามารถทั้งหมดของผู้เรียนที่จะได้ใช้ประสบการณ์ได้ในสถานการณ์ต่าง ๆ กัน ประสบการณ์เรียนรู้จึงเป็นแบบแผนของปฏิสัมพันธ์ระหว่างผู้เรียนกับสถานการณ์ที่แวดล้อม

การเพิ่มทักษะต้องทำบ่อย ๆ และต่อเนื่องต้องมีการจัดช่วงลำดับที่ชัดเจนจากง่ายไปยากและมีการบูรณาการเพื่อเพิ่มพูนทักษะด้านอื่นที่มีความชอบเป็นทุนอยู่แล้ว เหมือนที่ศูนย์เยาวชนวัดธาตุทองต้องการจะเพิ่มทักษะของผู้นำกิจกรรมแต่ละด้าน เช่น ผู้นำกิจกรรมทางด้านศิลปะซึ่งมีความชำนาญในด้านศิลปะประดิษฐ์ เช่น การทำปูนปลาสเตอร์ การปั้นดินน้ำมัน การทำภาพปะติด แต่มีความชอบทางด้านกีตาร์ก็สามารถที่จะไปสอนกีตาร์ได้โดยผู้นำอาจจะต้องไปเรียนเพิ่มเติมวิธีการสอนที่ถูกต้องแล้วกลับมาเปิดกิจกรรมสอนกีตาร์ที่ศูนย์เยาวชนได้ โดยจัดแบ่งกิจกรรมให้เหมาะสมไม่เพิ่มภาระให้กับผู้นำกิจกรรมเพิ่ม เช่น เคยสอนกิจกรรมศิลปะจำนวน ๖ วัน ให้ลดเหลือ ๓ วัน และสอนกิจกรรมกีตาร์อีก ๓ วัน

### ๕.๓ ทฤษฎีแรงจูงใจ ของมาสโลว์กับการทำงานในองค์กร

กล่าวว่ามนุษย์มีความต้องการ ความปรารถนาและได้รับสิ่งที่มีความหมายต่อตนเอง ความต้องการเหล่านี้จะเรียงลำดับขั้นของความต้องการ ตั้งแต่ขั้นแรกไปสู่ความต้องการขั้นสูงขึ้นไปเป็นลำดับ ซึ่งมีอยู่ ๕ ขั้น ดังนี้

๑) ความต้องการทางด้านร่างกายภายในองค์กร ได้แก่ บรรยากาศที่ทำงานดี เงินเดือนพื้นฐานเพียงพอแก่การดำรงชีวิต สภาพการทำงานที่เอื้อต่อการทำงานให้สำเร็จตามหน้าที่

๒) ความต้องการความปลอดภัยภายในองค์กร ได้แก่ สภาพการทำงานที่เหมาะสมปลอดภัย สวัสดิการ การขึ้นเงินเดือน งานที่มั่นคง

๓) ความต้องการความรักและความเป็นเจ้าของในองค์กร ได้แก่ การเข้ากันได้ของกลุ่มผู้ร่วมงาน มิตรภาพแบบมีอาชีวะ

๔) ความต้องการได้รับความนับถือยกย่องในองค์กร ได้แก่ ชื่อตำแหน่ง การจ่ายเพิ่มขึ้นตามระบบคุณธรรมไม่ใช่ระบบอุปถัมภ์ การได้รับการยกย่องชมเชยจากหัวหน้าและเพื่อนร่วมงาน มีหน้าที่ความรับผิดชอบที่มีคุณค่า

๕) ความต้องการที่จะเข้าใจตนเองอย่างแท้จริงในองค์กร ได้แก่ งานที่ท้าทาย การใช้ความคิดสร้างสรรค์ ความสำเร็จในการทำงาน ความก้าวหน้าในองค์กร

มนุษย์เราทุกคนเมื่อเกิดความรักความศรัทธาในองค์กร ก็ยินดีที่จะทำงานที่ได้รับมอบหมายอย่างเต็มที่เต็มกำลัง ยิ่งถ้าได้รับการยกย่องนับถือจากเจ้านาย เพื่อนร่วมงาน หรือจากสังคม ก็จะเต็มใจที่จะทำงานที่ได้รับมอบหมายอย่างเต็มความสามารถ และต้องการทำทุกอย่างเพื่อตอบสนองความต้องการของตน องค์กร และสังคม

## ๖. กรอบแนวทางการดำเนินการและผู้มีส่วนเกี่ยวข้อง

### กรอบแนวทางการดำเนินการ

๖.๑ การสำรวจความต้องการ ผู้จัดโครงการจะต้องดำเนินการอันดับแรกก่อน แล้วจัดทำรายละเอียดโครงการ เพราะการสำรวจความต้องการของชุมชน หรือผู้มาใช้บริการต้องการให้มีกิจกรรมอะไรเพิ่มขึ้นจากที่ศูนย์เยาวชนจัดบริการให้อยู่แล้ว เพื่อจะได้ทราบว่าควรจะต้องเตรียมหรือคำนึงถึงเรื่องใดเป็นพิเศษและจะได้จัดให้เหมาะสมกับ เด็ก เยาวชน ประชาชน และผู้สูงอายุ

๖.๒ บุคลากร การเพิ่มศักยภาพผู้นำกิจกรรมในศูนย์เยาวชน เมื่อทำการสำรวจความต้องการที่นอกเหนือจากกิจกรรมที่ศูนย์เยาวชนวัดธาตุทองมีให้อยู่แล้ว เรียกประชุมเจ้าหน้าที่และผู้นำกิจกรรมที่เกี่ยวข้องประชุม อธิบายเหตุผลและความจำเป็นที่ต้องเพิ่มกิจกรรมแต่ไม่มีบุคลากรเพิ่ม โดยเจ้าหน้าที่ผู้นำกิจกรรม หรืออาสาสมัครด้านกิจกรรมต่าง ๆ ต้องเลือกกิจกรรมที่เพิ่มขึ้นมาใหม่เพิ่มอีกคนละ ๑ กิจกรรม ขอให้เป็นกิจกรรมที่ชอบและสามารถจะสอนได้ จัดหาวิทยากรหรือผู้มีความชำนาญในด้านต่าง ๆ มาสอนหรืออบรมเพิ่มเติมให้

๖.๓ จัดกิจกรรมต่าง ๆ ให้ลงตัว และเหมาะสมกับผู้นำกิจกรรมแต่ละคน กิจกรรมที่สอนประจำ เคยสอนอาทิตย์ละ ๖ วัน ให้ปรับเปลี่ยนเป็นสอน ๓ วัน และอีก ๓ วัน ให้สอนกิจกรรมที่เพิ่มขึ้นมาใหม่ ก็จะทำให้ไม่เพิ่มงานให้กับผู้นำกิจกรรม ยังทำงานเท่าเดิมแต่มีกิจกรรมเพิ่มขึ้น และยังคงทำงานตามวัน เวลา ปกติ

๖.๔ จัดหาวิทยากรมาสอนให้ในศูนย์เยาวชนวัดธาตุทองเพื่อเพิ่มความรู้ความสามารถให้กับผู้นำกิจกรรมที่ต้องสอนในกิจกรรมที่เพิ่มขึ้น ต้องจัดหาให้เหมาะสม โดยขอความอนุเคราะห์หรือขอความร่วมมือจากหน่วยงานต่าง ๆ ทั้งภายในและภายนอก หน่วยงานภายใน เช่น ศูนย์เยาวชนต่าง ๆ ทั้ง ๓๘ แห่ง ของสำนักวัฒนธรรม กีฬา และการท่องเที่ยว หน่วยงานภายนอก เช่น โรงเรียนต่าง ๆ ที่อยู่ในพื้นที่ที่มีครู อาจารย์ที่มีความรู้ด้านกิจกรรมของศูนย์เยาวชน หรือวิทยากรจากศูนย์ฝึกอาชีพของกรุงเทพมหานคร จัดส่งให้เจ้าหน้าที่กิจกรรมไปเรียนรู้ตามหน่วยงานที่มีการเรียนการสอนในกิจกรรมที่มีเพิ่มขึ้นและนำกลับมาดำเนินการ

๖.๕ การประชาสัมพันธ์ เมื่อบุคลากรของศูนย์เยาวชนวัดธาตุทองพร้อม ก็จะมีการประชาสัมพันธ์เพื่อให้ทุกกลุ่มเป้าหมายทราบถึงกิจกรรมของศูนย์เยาวชนวัดธาตุทองที่เปิดให้มีกิจกรรมเพิ่มขึ้น ตามความต้องการของกลุ่มสมาชิกที่มีทั้ง เด็ก เยาวชน ประชาชน และผู้สูงอายุ โดยมีแนวทางในการประชาสัมพันธ์ ดังนี้

- การประชาสัมพันธ์เชิงรุก สร้างความเข้าใจในกิจกรรมที่ศูนย์จะเปิดบริการ โดยจะทำการประชาสัมพันธ์ทุกชุมชนในเขตวัฒนา และหน่วยงานทั้งภาครัฐและเอกชน

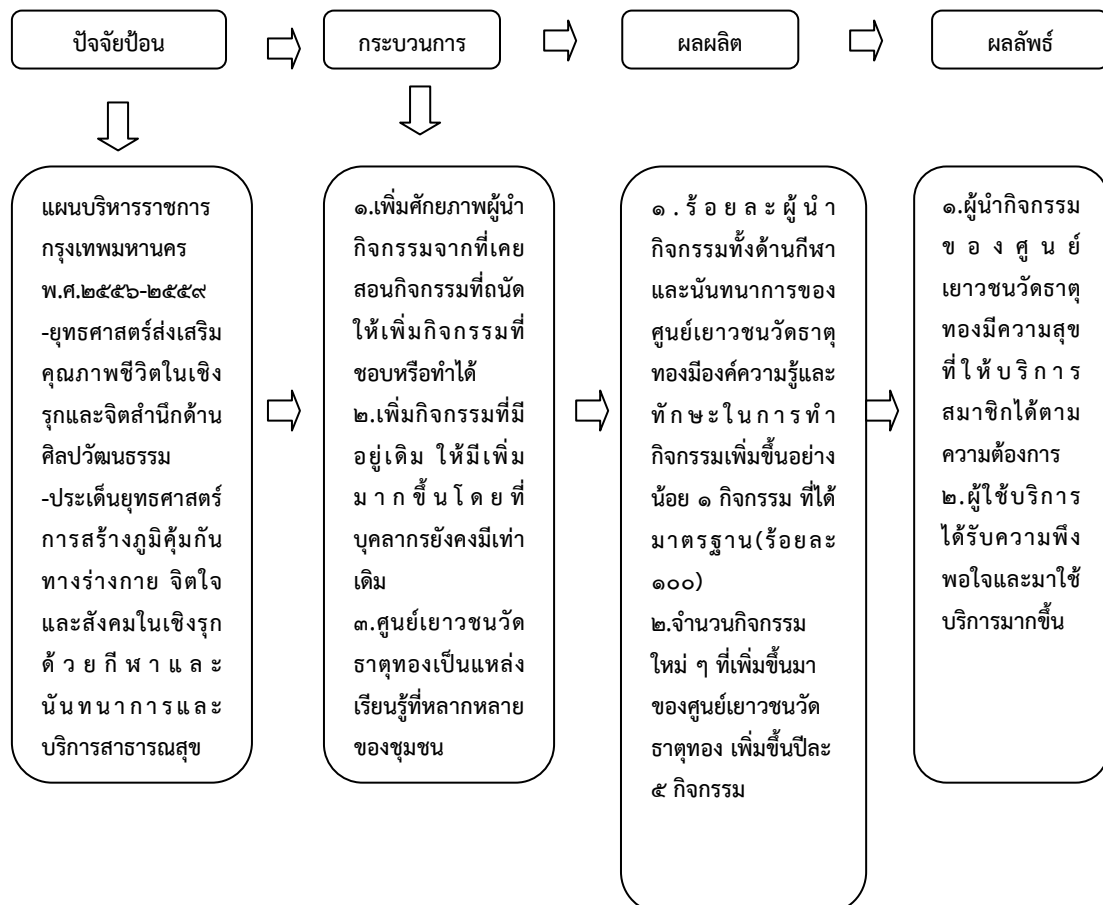
- การประชาสัมพันธ์เชิงรับ เน้นการประชาสัมพันธ์ในศูนย์เยาวชนวัดธาตุทองให้ผู้ใช้บริการได้รับทราบข้อมูลเกี่ยวกับกิจกรรมที่จะเปิดเพิ่มใหม่และผู้ใช้บริการนำไปประชาสัมพันธ์ในชุมชนให้ด้วย

๖.๖ การปรับปรุงสถานที่และวัสดุอุปกรณ์รวมถึงเครื่องมือช่วยอำนวยความสะดวกแก่สมาชิกทุก ๆ ช่วงอายุ โดยการจัดกิจกรรมจะต้องมีเครื่องมือและสถานที่แตกต่างกันออกไปตามความเหมาะสมแต่ละกิจกรรม ทั้งนี้รวมไปถึงการคำนึงถึงความปลอดภัยในการใช้บริการแก่สมาชิกทุกคนอย่างทั่วถึง

๖.๗ การประเมินผล ผู้จัดทำโครงการกำหนดวิธีการสำหรับการประเมินผลว่าได้รับความพอใจจากกิจกรรมที่เพิ่มขึ้น เพราะการประเมินผลเป็นประโยชน์ในการที่จะปรับปรุงแก้ไข การดำเนินงานในครั้งต่อไป

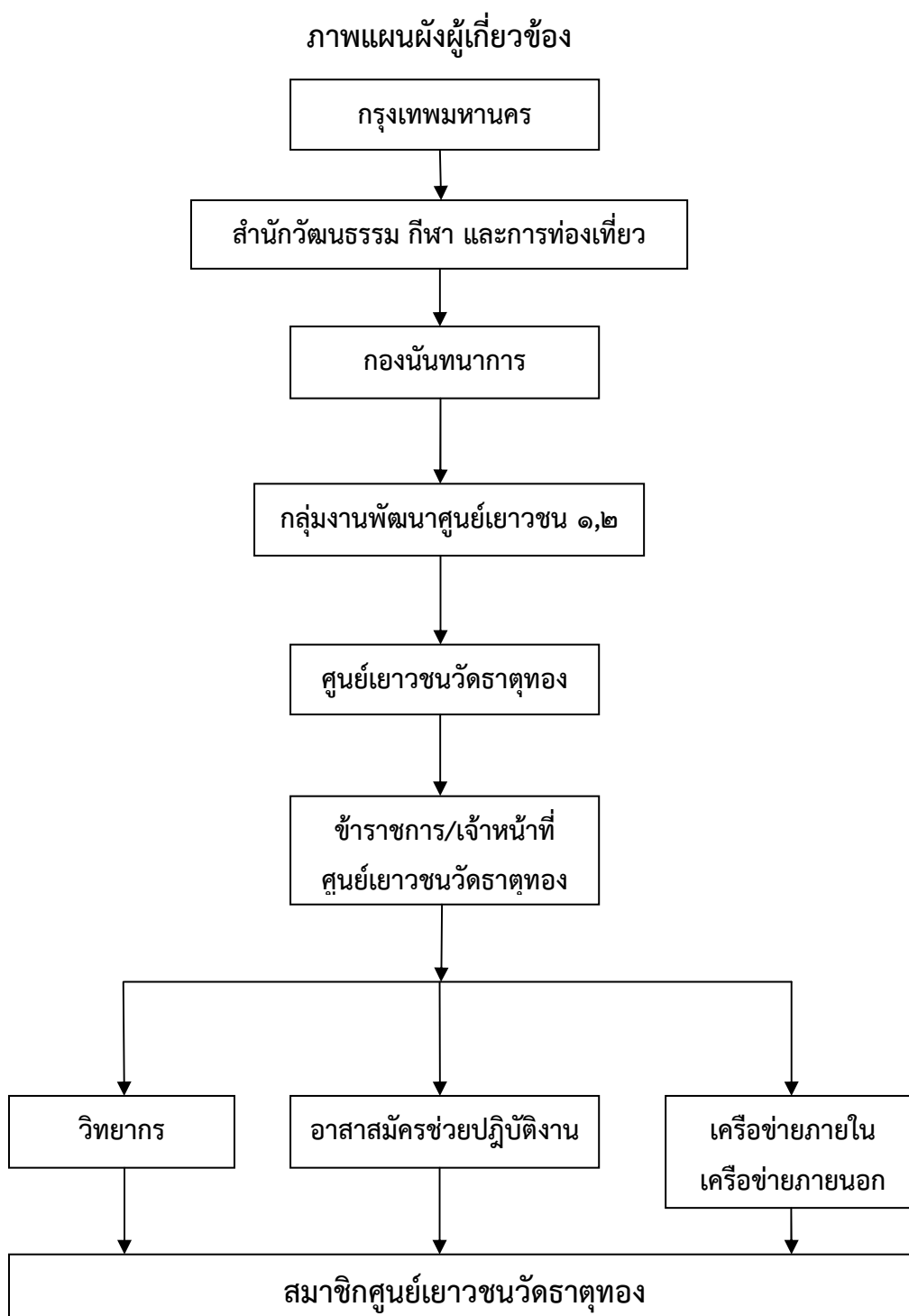
๖.๘ การจัดทำข้อมูลสถิติ ผู้มาใช้บริการและผู้เข้าร่วมกิจกรรม โดยแยกประเภทกิจกรรมเพื่อสะดวกในการค้นหาข้อมูลเพื่อประเมินความพึงพอใจของผู้มาใช้บริการ

### ภาพแสดงกรอบแนวทางการดำเนินการ



## ผู้มีส่วนเกี่ยวข้อง

การจัดทำโครงการจะประสบผลสำเร็จได้จะต้องมีหน่วยงานต่าง ๆ ให้ความร่วมมือ ทั้งหน่วยงานภายใน เช่น ศูนย์เยาวชนทั้ง ๓๘ แห่ง หรือหน่วยงานภายนอก เช่น โรงเรียนต่าง ๆ ที่อยู่ในพื้นที่ ศูนย์ฝึกอาชีพของกรุงเทพมหานคร



๗. ระยะเวลาการดำเนินงาน ระยะเวลาดำเนินโครงการ ๑ ปี (ดำเนินการจริงตามปีงบประมาณ)

งาน	เดือน	ต.ค.	พ.ย.	ธ.ค.	ม.ค.	ก.พ.	มี.ค.	เม.ย.	พ.ค.	มิ.ย.	ก.ค.	ส.ค.	ก.ย.
คิดโครงการ		↔											
สำรวจกิจกรรมที่ต้องการเพิ่ม			↔										
จัดสรรงบประมาณ				↔									
จัดหาวิทยากร					↔								
ผู้นำกิจกรรมอบรมเพิ่มเติม						↔							
ทดสอบผู้นำกิจกรรม											↔		
ดำเนินการปรับปรุงแก้ไข												↔	
สรุปผลการดำเนินโครงการ													↔

๘. แนวทางการติดตามและประเมินผล

**ตัวชี้วัดความสำเร็จ**

**ผลผลิต**

๑. ร้อยละผู้นำกิจกรรมทั้งด้านกีฬาและนันทนาการของศูนย์เยาวชนวัดธาตุทองมีองค์ความรู้และทักษะในการทำกิจกรรมเพิ่มขึ้นอย่างน้อย ๑ กิจกรรมที่ได้มาตรฐาน ทำให้มีกิจกรรมเพิ่มขึ้นมาหลากหลายตามความเหมาะสม ทั้งของเด็ก เยาวชน ประชาชน และผู้สูงอายุ (ร้อยละ ๑๐๐)

๒. จำนวนกิจกรรมใหม่ ๆ ที่เพิ่มขึ้นมาของศูนย์เยาวชนวัดธาตุทอง/ปี (เพิ่มขึ้นปีละ ๕ กิจกรรม)

**ผลลัพธ์**

- ผู้นำกิจกรรมของศูนย์เยาวชนวัดธาตุทองมีความสุขที่ให้บริการสมาชิกได้ตามความต้องการ
- ผู้ใช้บริการและสมาชิกศูนย์เยาวชนวัดธาตุทองได้รับความพึงพอใจและกลับมาใช้บริการ

**วิธีการ**

- การประเมินผลแบบสอบถามทั้งก่อนและหลัง (pretest และ posttest) การดำเนินกิจกรรม การมีคุณภาพและมาตรฐาน พร้อมทั้งการให้บริการของศูนย์เยาวชนวัดธาตุทอง

**เครื่องมือ**

- การใช้แบบสอบถามในการประเมินคุณภาพและมาตรฐานของกิจกรรมที่เพิ่มขึ้นในศูนย์เยาวชนวัดธาตุทอง

## ๙. ข้อเสนอแนะ

๙.๑ ควรมีการสร้างค่านิยมของเจ้าหน้าที่และผู้นำกิจกรรมของศูนย์เยาวชนวัดธาตุทอง ให้รักและเห็นคุณค่าในองค์กรหรือกรุงเทพมหานคร เมื่อเรารักในกรุงเทพมหานคร เราก็ต้องการที่จะให้ ผู้ใช้บริการได้รู้จักกรุงเทพมหานครคืออะไร ทำอะไรให้กับประชาชนบ้าง ทำให้ประชาชนได้รู้จักและรัก กรุงเทพมหานคร เพราะผู้ใช้บริการคิดว่าเมื่อกรุงเทพมหานครได้ให้สิ่งดี ๆ กับประชาชนมากมาย ก็จะทำให้เกิดความรักและให้ความร่วมมือกับทางกรุงเทพมหานครอย่างเต็มที่เต็มกำลัง

๙.๒ เป็นโครงการที่ควรพิจารณาเพื่อเป็นแนวทางการแก้ปัญหาบุคลากรไม่เพียงพอใน สำนักวัฒนธรรม กีฬา และการท่องเที่ยว โดยเฉพาะกับศูนย์เยาวชนต่าง ๆ ที่มีบุคลากรไม่เพียงพอแต่มี กิจกรรมหลากหลายเพิ่มมากขึ้น แม้จะแก้ปัญหาไม่ได้ทั้งหมดแต่ทำให้ผู้มาใช้บริการได้รับความพึงพอใจ และสร้างชื่อเสียงที่ดีให้กับกรุงเทพมหานคร