

1. ชื่อเรื่อง การจูงใจให้ชุมชนจัดตั้ง"กลุ่มสัจจะออมทรัพย์ชุมชน"

2. หลักการและเหตุผล

ด้วยสถานการณ์ในปัจจุบันความยากจน เป็นอุปสรรคสำคัญยิ่งต่อการพัฒนาเศรษฐกิจของประเทศ แม้จะมีความพยายามในหลายหน่วยงานทั้งภาครัฐและเอกชนในการแก้ไข แต่ความอึดคัดขัดสนในการดำรงชีวิตก็ยังคงพบในสังคม "ความยากจน" มิได้จำกัดแต่เพียงการมีรายได้น้อยและบริโภคน้อยเท่านั้น แต่ยังครอบคลุมถึงการขาดโอกาสทางการศึกษา การรักษาพยาบาล และโอกาสอื่นๆ ในการพัฒนาคน พัฒนาเศรษฐกิจและสังคม ดังนั้นการพัฒนาเศรษฐกิจและสังคมของประเทศให้มีความเจริญก้าวหน้าอย่างยั่งยืน ประชาชนมีความอยู่ดีกินดีจะต้องตั้งอยู่บนพื้นฐานของชุมชนที่เข้มแข็ง การที่จะสร้างให้ชุมชนเข้มแข็งขึ้นได้นั้น ด้านหนึ่งจะต้องอาศัยองค์กรธุรกิจที่จัดตั้งขึ้นในชุมชน โดยคนในชุมชน บริหารงานเพื่อคนในชุมชน

ผู้ที่ศึกษาเรื่องนี้ได้มีโอกาสศึกษาดูงานกลุ่มออมทรัพย์เพื่อการผลิตบ้านหนองเสม็ด หมู่ที่ 7 ตำบลที่วัง อำเภอบึงสามพัน จังหวัดนครศรีธรรมราช ซึ่งเป็นภูมิลำเนาของผู้ศึกษา มีการจัดตั้งกลุ่มเมื่อปี 2542 มีสมาชิกแรกเริ่ม จำนวน 92 คน จำนวนเงินออม 11,900 บาท ปัจจุบันมีสมาชิก 390 คน จำนวนเงินออม 6,858,900 บาท จากการศึกษาข้อมูลตั้งแต่เริ่มจัดตั้งกลุ่มจนถึงปัจจุบันพบข้อดี หลายประการ ดังนี้

1. ชุมชนเกิดความรัก ความสามัคคี และความเอื้ออาทรต่อกัน
2. แก้ไขปัญหาพื้นฐานที่เกิดขึ้นในชุมชนได้ด้วยตนเอง รวดเร็ว ชะลอการขยายตัว รุกกลามของปัญหา รวมทั้งลดการพึ่งพิงจากหน่วยงานอื่น เช่น การซ่อมแซมถนน ปรับปรุงภูมิทัศน์
3. ชุมชนมีเงินทุนหมุนเวียนเพื่อใช้จ่ายในด้านต่างๆ มากขึ้น มีการจัดสวัสดิการให้แก่สมาชิกของชุมชนได้ครอบคลุมทั่วถึง เช่น สวัสดิการรักษาพยาบาล ฌาปนกิจสงเคราะห์ ทุนการศึกษา สนับสนุนการพัฒนาชุมชน ฯลฯ
4. เข้าร่วมกิจกรรมสำคัญต่างๆ ของชุมชนอย่างพร้อมเพรียง เช่น วันพ่อ วันแม่ วันขึ้นปีใหม่ วันสงกรานต์ วันเด็ก ฯลฯ
5. สมาชิกของชุมชนพร้อมที่จะร่วมกันจัดการกับปัญหาของตนและชุมชน
6. การมีส่วนร่วมในการกำหนดกฎ ระเบียบ ชุมชน
6. ชุมชนมีความภาคภูมิใจ

จากข้อดีดังกล่าวจึงเหมาะกับการนำมาประยุกต์ใช้กับชุมชนของกรุงเทพมหานคร ทั้งนี้ เพราะชุมชนของกรุงเทพมหานคร นับวันจะอ่อนแอลงเรื่อยๆ การพัฒนาต้องพึ่งพิงหน่วยงานอื่น กำหนดแนวทางการพัฒนาและแก้ไขปัญหาโดยบุคคลหรือหน่วยงานภายนอก การพัฒนาส่วนใหญ่จึงไม่เป็นไปตามความต้องการของชุมชนอย่างแท้จริง การแก้ไขปัญหาไม่ตรงจุดตรงประเด็น การจัดสรรงบประมาณสนับสนุนจึงไม่คุ้มกับผลประโยชน์ที่ได้รับ

ทำไมถึงต้องสร้างแรงจูงใจให้ชุมชนจัดตั้ง”กลุ่มสัจจะออมทรัพย์ชุมชน” เพราะกลุ่มออมทรัพย์ เป็นกิจกรรมที่ส่งเสริมให้ชาวบ้านเกิดกระบวนการเรียนรู้ในการพัฒนาตนเองและสังคม โดยสอนให้ชาวบ้านรู้จักประหยัด เก็บออมเงินไม่เป็นหนี้ จากนั้นขยายผลสู่การช่วยเหลือผู้อื่นนำเงินที่ออมมารวมกันเป็นประจำอย่างสม่ำเสมอ เป็นทุนสำหรับชาวบ้านที่มีความเดือดร้อน ได้กู้ยืมไปใช้ในการลงทุน การจัดตั้งกลุ่มออมทรัพย์ได้ใช้แนวคิดทางศาสนาในเรื่องสัจจะมาประยุกต์ใช้ โดยใช้เงินที่ถูกมองว่าเป็นต้นเหตุของความโลภมาเป็นเครื่องมือในการสร้างความรักและความสมานฉันท์ของคนในชุมชน และพบว่าการตั้งกลุ่มออมทรัพย์ควรเป็นบุคคลในชุมชนเดียวกัน และอาจเริ่มจากสมาชิกที่ไม่มากเพื่อให้่ง่ายในการทำความเข้าใจถึงวัตถุประสงค์ของการตั้งกลุ่ม ความมั่นใจในการบริหารกลุ่ม ผลประโยชน์ที่ชุมชนได้รับคือเมื่อกลุ่มดำเนินการได้สักระยะดอกเบี้ยเงินกู้จะถูกนำไปจัดสรรเป็นเงินปันผล และส่วนหนึ่งนำไปจัดสวัสดิการเป็นค่ารักษาพยาบาล ค่าฌาปนกิจสงเคราะห์ และเงินพัฒนาชุมชน ดังนั้นกลุ่มออมทรัพย์จึงสร้างชุมชนให้มีความเข้มแข็ง โดยยึดหลักคุณธรรม 5 ประการ ได้แก่

- (๑) มีสัจจะและความซื่อสัตย์ต่อกัน
- (๒) มีความเสียสละเพื่อส่วนรวม
- (๓) มีความรับผิดชอบร่วมกัน
- (๔) มีความเห็นอกเห็นใจกัน
- (๕) มีความไว้วางใจกัน

ผู้ศึกษาได้มีโอกาสทำงานกับชุมชนของกรุงเทพมหานคร ตั้งแต่ปี 2538 จนถึงปัจจุบัน พบว่าชุมชนมีความอ่อนแอลง เกิดความแตกแยกและเป็นฐานเสียงของนักการเมืองที่มุ่งหาผลประโยชน์เพื่อตนเองและพวกพ้อง การพัฒนาเป็นไปตามการชี้แนะของหน่วยงานภายนอก มิได้เกิดจากความต้องการของชุมชนเอง ไม่เกิดความยั่งยืนจากการพัฒนาดังกล่าว จึงเกิดแนวคิดในการนำหลักการวิธีการของกลุ่มออมทรัพย์ฯ เป็นต้นแบบมาประยุกต์ใช้กับชุมชนในพื้นที่เขตบางบอน โดยมุ่งหวังให้ชุมชนมีความเข้มแข็ง ลดการพึ่งพิงหน่วยงานอื่น มีภูมิคุ้มกันตามหลักเศรษฐกิจพอเพียงตามแนวพระราชดำริ

ของพระบาทสมเด็จพระเจ้าอยู่หัว จึงได้เสนอการศึกษาในหัวข้อ การจูงใจให้ชุมชนจัดตั้ง"กลุ่มสัจจะออมทรัพย์ชุมชน"

3. วัตถุประสงค์

เพื่อนำหลักการจัดตั้ง"กลุ่มสัจจะออมทรัพย์ชุมชน" มาใช้ในการสร้างความเข้มแข็งของชุมชนในพื้นที่เขตบางบอน

4. เป้าหมาย

จัดตั้ง"กลุ่มสัจจะออมทรัพย์ชุมชน" ในชุมชนนาร่อง จำนวน 2 แห่ง

5. ความรู้ที่นำมาใช้ในการจัดทำรายงานฯ

5.1 แนวคิดเกี่ยวกับองค์กรการเงินชุมชน

(๑) ความหมายขององค์กรการเงินชุมชน

องค์กรการเงินชุมชนคือ ระบบการให้บริการทางการเงินสำหรับคนจนที่ไม่สามารถเข้าถึงบริการทางการเงินของธนาคารพาณิชย์ทั่วไป เพื่อยกระดับคุณภาพชีวิตของผู้มีรายได้น้อย นับว่าเป็นโครงการทางการเงินที่ดีและเหมาะสมกับประเทศไทย (Community Based Financial Services) บริการทางการเงินสำหรับคนในชุมชนต่างๆโดยมีหลักการรวมเงิน รวมทุน บนพื้นฐานการพึ่งพาตนเองและการบริหารจัดการตามกรอบภูมิปัญญาชาวบ้าน

(2) ประเภทขององค์กรการเงินชุมชน

ในปัจจุบันองค์กรการเงินชุมชนได้รับการสนับสนุนให้มีการจัดตั้งเพื่อแก้ไขปัญหาความยากจนของคนในชุมชนโดยยึดคนเป็นศูนย์กลางของการพัฒนา นำไปสู่การสร้างงานสร้างรายได้ให้แก่คนในชุมชน โดยมีกลไกสร้างให้ประชาชนใช้ปัญญาและศักยภาพของคนในชุมชนร่วมกัน สร้างองค์กรการเงินชุมชนของตัวเอง เพื่อให้องค์กรการเงินชุมชนเป็นแหล่งทุนหมุนเวียนในการลงทุน สร้างอาชีพ เสริมให้แก่คนในชุมชน ซึ่งนำไปสู่การพึ่งพาตนเองในระดับชุมชน องค์กรการเงินชุมชนสามารถแบ่งประเภทได้ ดังนี้

1) องค์กรการเงินที่เกิดจากการระดมทุนของสมาชิก ได้แก่ กลุ่มออมทรัพย์ในชุมชน ซึ่งเงินทุนในการดำเนินการได้จากการระดมทุนของสมาชิกเป็นประจำอย่างต่อเนื่อง ซึ่งมีการระดมทุนเป็นรายเดือน

2) องค์กรการเงินที่เกิดจากการสนับสนุนเงินทุนจากรัฐหรือหน่วยงานของรัฐ ได้แก่ กองทุนหมู่บ้านและชุมชนเมือง เป็นต้น

การเงินระดับฐานรากจะเน้นการส่งเสริมเพื่อสร้างความเข้มแข็งให้กับองค์กรการเงิน ฐานราก เน้นการให้ความช่วยเหลือแก่คนในชุมชนซึ่งมีความแตกต่างกันตามสภาพแวดล้อม ประเพณี และความเชื่อของแต่ละท้องถิ่น ธุรกรรมหลักของการเงินระดับฐานรากคือ การรับฝากเงิน การให้สินเชื่อ การจัดสวัสดิการชุมชน : (ผลงานวิจัย การศึกษาผลการดำเนินงานของกลุ่มออมทรัพย์เพื่อการผลิตโดย นางสาววลัยพร ประทีปจรัส : 2555)

5.2 แนวความคิดพื้นฐานในการพัฒนาชุมชน

การศึกษาแนวความคิดพื้นฐานของงานพัฒนาชุมชนเป็นสิ่งสำคัญ สามารถทำงานกับ ประชาชนได้อย่างถูกต้อง และทำให้งานมีประสิทธิภาพ แนวคิดพื้นฐานในการพัฒนาชุมชนในระดับ การปฏิบัติ มีดังนี้

1. การมีส่วนร่วมของประชาชน (People Participation) เป็นหัวใจของงานพัฒนา ชุมชน โดยยึดหลักของการมีส่วนร่วมที่ว่า ประชาชนมีส่วนร่วมในการคิด ตัดสินใจวางแผนงาน การ ปฏิบัติการและร่วมบำรุงรักษา

2. การช่วยเหลือตนเอง (Aided Self - Help) เป็นแนวทางในการพัฒนาที่ยึดเป็น หลักการสำคัญประการหนึ่ง คือ ต้องพัฒนาให้ประชาชนพึ่งตนเองได้มากขึ้น โดยมีรัฐคอยให้การ ช่วยเหลือสนับสนุนในส่วนที่เกินขีดความสามารถของประชาชน ตามโอกาสและหลักเกณฑ์ที่เหมาะสม

3. ความคิดริเริ่มของประชาชน (Initiative) ในการทำงานกับประชาชนต้องยึด หลักการที่ว่า ความคิดริเริ่มต้องมาจากประชาชน ซึ่งต้องใช้วิถีแห่งประชาธิปไตย และหาโอกาส กระตุ้นให้การศึกษา ให้ประชาชนเกิดความคิด และแสดงออกซึ่งความคิดเห็นอันเป็น ประโยชน์ต่อ หมู่บ้าน ตำบล

4. ความต้องการของชุมชน (Felt - Needs) การพัฒนาชุมชนต้องให้ประชาชน และ องค์กรประชาชนคิดและตัดสินใจบนพื้นฐานความต้องการของชุมชนเอง เพื่อให้เกิดความคิดที่ว่างาน เป็นของประชาชน และจะช่วยกันดูแลรักษาต่อไป

5. การศึกษาภาคชีวิต (Life - Long Education) งานพัฒนาชุมชนถือเป็น กระบวนการให้การศึกษาภาคชีวิตแก่ประชาชน เพื่อนำไปสู่การพัฒนาคน การให้การศึกษา ต้องให้ การศึกษาอย่างต่อเนื่องกันไป ครอบคลุมทั้งดำรงชีวิตอยู่ในชุมชน (ปรัชญา แนวคิดพื้นฐาน หลักการ กระบวนการทำงานพัฒนาชุมชน สถาบันพัฒนาข้าราชการกรุงเทพมหานคร)

5.3 แนวคิดแรงจูงใจ คำว่าแรงจูงใจมาจากคำกริยาในภาษาลาตินว่า “Movere”

(Kidd,1973 : 101) ซึ่งมีความหมายตรงกับคำในภาษาอังกฤษว่า “ to move” มีความหมายว่า “เป็นสิ่งที่โน้มน้าวหรือชักนำบุคคล เกิดการกระทำหรือปฏิบัติการ (to move a person to a course of action)

โลเวลล์ (Lovell, 1980:109) ให้ความหมายของแรงจูงใจว่า เป็นขบวนการที่ชักนำโน้มน้าวให้บุคคลเกิดความพยายามเพื่อที่จะสนองตอบความต้องการบางประการให้บรรลุผลสำเร็จ

ไมเคิล คอมแจน (Donjan 1996: 199) อธิบายว่าการจูงใจเป็นภาวะในการเพิ่มพฤติกรรม การกระทำกิจกรรมของบุคคล โดยบุคคลจงใจกระทำพฤติกรรมนั้น เพื่อให้บรรลุเป้าหมายที่ต้องการ

สรุปได้ว่าการจูงใจเป็นกระบวนการที่บุคคลถูกกระตุ้นจากสิ่งเร้าโดยจงใจให้กระทำหรือตื่นรนเพื่อให้บรรลุจุดประสงค์บางอย่าง ซึ่งจะเห็นว่าพฤติกรรมที่เกิดจากการจูงใจเป็นพฤติกรรมที่มีใช่เป็นเพียงการตอบสนองสิ่งเร้าปกติธรรมดา แต่การตอบสนองสิ่งเร้าจัดว่าเป็นพฤติกรรมที่เกิดจากการจูงใจซึ่งแรงจูงใจมี 2 ลักษณะ ดังนี้

1) แรงจูงใจภายใน (Intrinsic motives) เป็นสิ่งผลักดันจากภายในตัวบุคคลซึ่งอาจจะเป็นเจตคติ ความคิด ความสนใจ ความตั้งใจ การมองเห็นคุณค่า ความพอใจ ความต้องการ ฯลฯ สิ่งต่างๆ ดังกล่าวมีอิทธิพลต่อพฤติกรรมค่อนข้างถาวร

2) แรงจูงใจภายนอก (Extrinsic motives) เป็นสิ่งผลักดันภายนอกตัวบุคคลที่มากระตุ้นให้เกิดพฤติกรรมอาจจะเป็นการได้รับรางวัล เกียรติยศชื่อเสียง คำชม หรือยกย่อง ซึ่งเป็นแรงจูงใจไม่คงทนถาวร (<http://pirun.ku.ac.th>)

5.4. การวิเคราะห์ปัญหาชุมชนด้วย SWOT Analysis เพื่อนำข้อมูลจากการ

วิเคราะห์ จุดแข็ง จุดอ่อน โอกาส และข้อจำกัด ของแต่ละชุมชนในพื้นที่ มาประกอบการตัดสินใจในการคัดเลือกชุมชนนำร่อง พร้อมทั้งนำไปใช้เป็นข้อมูลวางแผนในการสร้างแรงจูงใจที่เหมาะสมกับชุมชน

จากกรอบการแนวคิด ทั้ง 4 ข้อ ดังกล่าวข้างต้น แสดงให้เห็นถึงทิศทางของการพัฒนาที่มุ่งเน้นให้ชุมชนได้รับการพัฒนาศักยภาพ ตามลักษณะชุมชนที่มีความเข้มแข็ง ดังนี้คือ

1. สมาชิกของชุมชนมีความเชื่อมั่นในศักยภาพของตนและชุมชนที่จะแก้ไขปัญหาและพัฒนาชีวิตความเป็นอยู่ของตนเอง
2. สมาชิกของชุมชนพร้อมที่จะร่วมกันจัดการกับปัญหาของตนและชุมชน
3. มีกระบวนการของชุมชนที่มีการเคลื่อนไหวอย่างต่อเนื่องจน เป็นวิถีของชุมชนภายใต้การสนับสนุนของผู้นำองค์กรชุมชน ในลักษณะเปิดโอกาสให้กับสมาชิกทั้งหมดเข้ามามีส่วนร่วมโปร่งใส และพร้อมที่จะให้ตรวจสอบ

4. สมาชิกทุกคนมีส่วนร่วมในการประเมินสถานการณ์ของชุมชนกำหนดวิสัยทัศน์ร่วม
ร่วมคิด ตัดสินใจ ดำเนินงาน ติดตามและประเมินผลการแก้ปัญหาและการพัฒนาของชุมชนผ่าน
กระบวนการชุมชน

5. สมาชิกชุมชนเกิดการเรียนรู้ผ่านการเข้าร่วมในกระบวนการของชุมชน

6. มีแผนของชุมชนที่ประกอบด้วยการพัฒนาทุก ๆ ด้านของชุมชน ที่มุ่งการพึ่งตนเอง
เอื้อประโยชน์ต่อสมาชิกชุมชนทุก ๆ คนและมุ่งหวังการพัฒนาชุมชนที่ยั่งยืน

กระบวนการจัดตั้ง"กลุ่มสัจจะออมทรัพย์ชุมชน" เป็นแนวทางที่ดีแนวทางหนึ่งที่จะทำ
ให้ชุมชนเข้มแข็ง แต่ต้องปรับเปลี่ยนทัศนคติ และพฤติกรรมของคนในชุมชนเสียก่อน ดังนั้น การใช้
แรงจูงใจเพื่อสร้างการมีส่วนร่วมตามแนวคิดพื้นฐานในการพัฒนาชุมชน จึงเป็นองค์ประกอบสำคัญของ
การศึกษาในครั้งนี้ ในฐานะผู้ศึกษาเรื่องนี้ จะนำประสบการณ์และความรู้จากการฝึกอบรม มา
ประยุกต์ใช้เพื่อจูงใจให้ชุมชนจัดตั้ง "กลุ่มสัจจะออมทรัพย์ชุมชน" ชุมชนนำร่องในพื้นที่จนสำเร็จ และ
จะผลักดันให้เป็นชุมชนต้นแบบ เป็นศูนย์เรียนรู้ด้านกลุ่มสัจจะออมทรัพย์ชุมชน เพื่อถ่ายทอดความรู้
ให้แก่ชุมชน หรือหน่วยงานอื่นๆ ต่อไป

6. กรอบแนวทางการดำเนินการและผู้มีส่วนเกี่ยวข้อง

การจัดตั้ง"กลุ่มสัจจะออมทรัพย์ชุมชน" มีกระบวนการ ดังนี้

๑. กระบวนการก่อนการจัดตั้งกลุ่ม เป็นขั้นตอนของการสร้างแรงจูงใจ เพื่อให้
สมาชิกของชุมชนมีความเชื่อมั่นในศักยภาพของตนและชุมชนที่จะแก้ไขปัญหาและพัฒนาชีวิตความ
เป็นอยู่ของตนเอง และเพื่อให้ชุมชนเห็นประโยชน์ของการจัดตั้งกลุ่มฯ ให้สอดคล้องกับ เจตคติ ความคิด
ความสนใจ ความตั้งใจ การมองเห็นคุณค่า ความพอใจ ความต้องการของบุคคลด้วย จากนั้นจึงศึกษา
ข้อมูล/สถานการณ์ เพื่อนำมาประกอบการคัดเลือกชุมชนนำร่อง 2 แห่ง และวางแผนการดำเนินงาน

วิธีการสร้างแรงจูงใจ

1. ให้ข้อมูลกับผู้นำกลุ่มและสมาชิกของชุมชนให้เข้าใจข้อดี ประโยชน์ที่จะได้รับจาก
การนำแนวคิดกลุ่มสัจจะออมทรัพย์มาดำเนินการ รวมถึงข้อควรระวังที่อาจมีผลให้การดำเนินการไม่
เป็นไปตามที่คาดหวังไว้

2. ให้ผู้นำกลุ่มที่ประสบผลสำเร็จเล่าประสบการณ์ ทางช่องทางเทคโนโลยีต่างๆ
เช่น Facebook Line หรืออาจเชิญผู้นำมาถ่ายทอดประสบการณ์ เพื่อใช้เป็นข้อมูลประกอบการ
ตัดสินใจ

3. ศึกษาดูงานนอกสถานที่ (ถ้ามีโอกาส)

๒. กระบวนการจัดตั้งกลุ่มในภาพรวมเป็นกระบวนการที่ชุมชนรับผิดชอบ

ดำเนินการโดยมีนักพัฒนาสังคมและหน่วยงานที่เกี่ยวข้องร่วมให้การสนับสนุน ประกอบด้วย

2.1 จัดประชุมกลุ่มเป้าหมาย ได้แก่ สมาชิกของชุมชน ผู้นำ เพื่อชี้แจงวัตถุประสงค์ของการจัดตั้งกลุ่ม

๒.2 ขอมติจากที่ประชุมเรื่อง "แนวทางการจัดตั้งกลุ่มสัจจะออมทรัพย์" เพื่อให้ทุกคนมีส่วนร่วมตามแนวความคิดพื้นฐานในการพัฒนาชุมชน

2.3 รับสมัครสมาชิก

2.4 สมาชิกเลือกตั้งคณะกรรมการ

2.5 จัดทำระเบียบข้อบังคับ/กำหนดวันส่งเงินสัจจะ

2.6 จัดทำเอกสาร/ทะเบียน/บัญชี/สมุดสัจจะสะสม

2.7 ข้อตกลงการฝากเงินกับธนาคาร

2.8 รายงานสำนักงานเขต ซึ่งเป็นหน่วยงานที่รับผิดชอบ

2.9 กำหนดเป้าหมายการทำงานร่วมกัน เช่น จะนำเงินออมไปใช้ประโยชน์ได้หรือไม่อย่างไร เมื่อใด

๓. กระบวนการภายหลังการจัดตั้งกลุ่มเป็นบทบาทของนักพัฒนาสังคม

ประกอบด้วย

3.1 เน้นย้ำให้สมาชิกเข้าร่วมประชุมทุกครั้งในวันส่งเงินสัจจะ เพื่อสร้างความเชื่อมั่นว่าดำเนินการอย่างถูกต้อง โปร่งใส ตรวจสอบได้

3.2 ให้คำแนะนำ/ปรึกษาแก่คณะกรรมการ และสมาชิก

3.3 จัดให้มีกิจกรรมสร้างความสัมพันธ์ระหว่างสมาชิก และเป็นส่วนหนึ่งของการติดตามการดำเนินงานให้เป็นไปตามแผน ด้วยการประชุม ฝึกอบรมหรือให้ข้อชี้แนะ

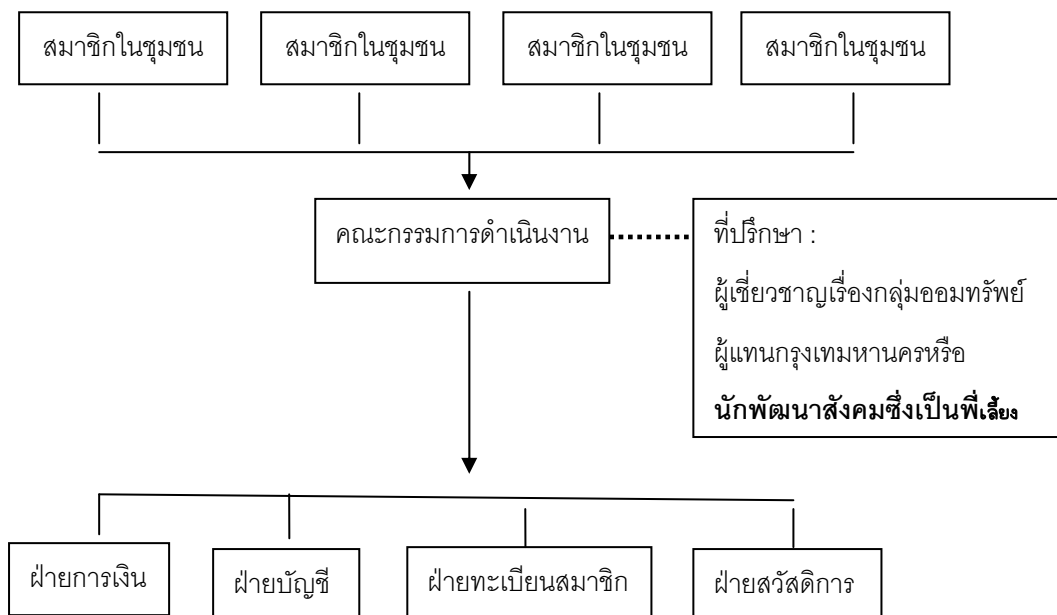
3.4 กรรมการบริหารของกลุ่ม จัดทำรายงานผลความก้าวหน้า

3.5 เข้าร่วมประชุมใหญ่สามัญประจำปี เพื่อเป็นกำลังใจหรืออาจมีข้อเสนอแนะเพิ่มเติมที่เกี่ยวข้องกับการบริหารจัดการกลุ่ม

3.6 ร่วมกับคณะกรรมการ/สมาชิกพัฒนากลุ่มให้ก้าวหน้า

ผู้ที่มีส่วนเกี่ยวข้อง

โครงสร้างของกลุ่มออมทรัพย์ มีผู้ที่เกี่ยวข้องตามแผนผัง ดังนี้



**แผนการดำเนินการจัดตั้ง"กลุ่มสัจจะออมทรัพย์ชุมชน" ในชุมชนนำร่อง 2 ชุมชน
สำนักงานเขตบางบอน**

ขั้นตอนดำเนินการ	ระยะเวลาในการ (เดือน)											
	1	2	3	4	5	6	7	8	9	10	11	12
๑.กระบวนการก่อนการจัดตั้งกลุ่ม เป็นขั้นตอนของการสร้างแรงจูงใจ และศึกษา ข้อมูล/สถานการณ์ <u>วิธีการสร้างแรงจูงใจ</u> 1. ให้ข้อมูลกับผู้นำกลุ่มและสมาชิกของชุมชน 2. ให้ผู้นำกลุ่มที่ประสบผลสำเร็จเล่า ประสบการณ์ 3. ศึกษาดูงานนอกสถานที่ (ถ้ามีโอกาส)												
๒. กระบวนการจัดตั้งกลุ่ม 2.1 ประชุมกลุ่มเป้าหมาย ๒.2 ขอมติจากที่ประชุมเรื่อง "แนวทางการ จัดตั้งกลุ่มสัจจะออมทรัพย์" 2.3 รับสมัครสมาชิก 2.4 สมาชิกเลือกตั้งคณะกรรมการ 2.5 จัดทำระเบียบข้อบังคับ/กำหนดวันส่งเงิน สัจจะ 2.6 จัดทำเอกสาร/ทะเบียน/บัญชี/สมุดสัจจะ สะสม 2.7 ข้อตกลงการฝากเงินกับธนาคาร												



8.2 วิธีการ/ เครื่องมือที่ใช้ในการติดตามและประเมินผล (สำเร็จ)

- ประชุมสามัญประจำปี เพื่อสรุปผลการดำเนินงานของกลุ่ม
- แบบรายงานสรุปผลการดำเนินงานของกลุ่มตอนสิ้นปี/จำนวนเงินออมที่เพิ่มขึ้นและการเฉลี่ยเงินคืน ผลตอบแทน และสวัสดิการที่สมาชิกได้รับ
- การประเมินผลสำเร็จ

ปัจจัยที่มีผลต่อความสำเร็จในการดำเนินงานของกลุ่มออมทรัพย์ ได้แก่

1. ผู้นำ จะต้องเป็นผู้ที่มีความคิดสร้างสรรค์ ต้องมีอุดมการณ์ที่จะทำงานเพื่อส่วนรวมโดยซื่อสัตย์ สุจริต ภายใต้ระบบที่โปร่งใส มีความเต็มใจในการให้บริการสมาชิก และสามารถตรวจสอบจากสมาชิกตลอดเวลา ผู้นำจะต้องมีพันธะผูกพันกับกลุ่มเป็นความผูกพันทางจิตใจที่เกิดจากการที่ตนเองมีส่วนสำคัญในการก่อตั้งกลุ่ม และอยากเห็นกลุ่มเติบโตขึ้น
2. การมีระเบียบข้อตกลงที่เป็นลายลักษณ์อักษร โดยการมีกฎระเบียบข้อตกลงที่เป็นลายลักษณ์อักษร จะทำให้สมาชิกมีความเข้าใจในรูปแบบการบริหารงานของกลุ่มส่งผลให้เกิดความร่วมมือกับกลุ่มมากยิ่งขึ้น แต่ก็พบว่ากลุ่มออมทรัพย์บางกลุ่มสามารถดำเนินงานได้โดยมีกฎระเบียบที่ไม่มากนัก เป็นเพราะทั้งสมาชิกและคณะกรรมการมีความเข้าใจ ไว้วางใจ ความเชื่อมั่น ความซื่อสัตย์ที่มีต่อกัน
3. การเพิ่มพูนความรู้แก่สมาชิก โดยการอบรม ประชุม สัมมนา และการให้สมาชิกได้รับรู้ข่าวสารเกี่ยวกับกลุ่มตลอดเวลา จะทำให้สมาชิกมีความเข้าใจในหลักการและวัตถุประสงค์ของกลุ่ม
4. การวางแผนในการบริหารงานที่ดี เช่นการประชาสัมพันธ์ อาจมีการนำเสนอให้ผู้นำชุมชน เช่น ผู้อาวุโส ครูที่เกษียณอายุ พระ ฯลฯ เป็นสื่อในการประชาสัมพันธ์ให้สมาชิกมีความเข้าใจในหลักการของกลุ่ม
5. คณะกรรมการไม่ยึดติดกับตำแหน่ง วาระการดำรงตำแหน่งคราวละไม่เกิน 1 ปี
6. มีการประชุมพูดคุยกัน เพื่อรับทราบปัญหา และแนวทางแก้ไขปัญหาร่วมกันอย่างสม่ำเสมอ
7. ใช้เวทีประชาคมในการหาข้อยุติความขัดแย้งต่างๆ
8. ความสามัคคี ความซื่อสัตย์ การเอื้ออาทรต่อกันของคนในชุมชน ทำให้กลุ่มสามารถบริหารจัดการได้อย่างเข้มแข็ง

9. เมื่อมีโอกาสไปศึกษาดูงานที่อื่น คณะกรรมการและสมาชิกจะนำเอาข้อดีและข้อเสีย จากที่ไปพบเห็นมาพิจารณาปรับปรุงแก้ไขการดำเนินงานของกลุ่ม เพื่อให้มีการบริหารจัดการที่ดีขึ้นอีก

9. ข้อเสนอแนะ

1. การนำแนวคิดการจัดตั้ง"กลุ่มสัจจะออมทรัพย์ชุมชน" มาใช้กับชุมชนของ กรุงเทพมหานคร เป็นแนวคิดใหม่ จำเป็นต้องตรวจสอบข้อมูลความถูกต้องตรงประเด็น เพื่อความเหมาะสมกับชุมชนเมือง จึงจำเป็นต้องมีการศึกษา วิเคราะห์ เก็บข้อมูล เพื่อประกอบการจัดทำ หลักเกณฑ์ที่เหมาะสมสำหรับชุมชนของกรุงเทพมหานครต่อไป

2. การปรับเปลี่ยนทัศนคติและพฤติกรรมของคน เป็นเรื่องยากเพราะพื้นฐานความคิด ของคนโดยเฉพาะชุมชนของกรุงเทพมหานคร ยึดติดกับการพึ่งพิงคนอื่น ใช้ผลประโยชน์นำคุณธรรม ดังนั้น การโน้มน้าวใจเพื่อปรับเปลี่ยนทัศนคติและพฤติกรรมจึงเป็นความท้าทาย หากดำเนินการได้ สำเร็จ ผลตอบแทนที่ได้รับคุ้มค่า คุ้มประโยชน์ และที่สำคัญเป็นการส่งเสริมการมีส่วนร่วมพัฒนาชุมชน มุ่งเน้นการพึ่งพิงตนเองอย่างแท้จริง

3. หากชุมชนนำร่องจัดตั้งกลุ่มสัจจะออมทรัพย์ได้สำเร็จตามเป้าหมายที่กำหนด ผู้ ศึกษาจะผลักดันให้พัฒนาไปสู่การจัดตั้งกลุ่มสัจจะออมทรัพย์เพื่อการผลิต ต่อไป