

รายงานการศึกษาส่วนบุคคล  
(Individual Study)

เรื่อง การศึกษาเพื่อพัฒนางานด้านการสงเคราะห์  
ผู้พิการและผู้ผ่านการบำบัดยาเสพติด

จัดทำโดย นายฐานุสรณ์ สมบุญญฤทธิ

ตำแหน่ง นักพัฒนาสังคมชำนาญการ

สังกัด ฝ่ายพัฒนาชุมชนและสวัสดิการสังคม

สำนักงานเขตพญาไท

รายงานนี้เป็นส่วนหนึ่งของการฝึกอบรม  
หลักสูตรนักบริหารมหานครระดับต้น รุ่นที่ ๑๙  
สถาบันพัฒนาข้าราชการกรุงเทพมหานคร  
ประจำปีงบประมาณ พ.ศ.๒๕๕๗

๑. ชื่อเรื่อง การศึกษาเพื่อพัฒนางานด้านการสงเคราะห์ผู้พันโทษ และผู้ผ่านการบำบัดยาเสพติด

## ๒. หลักการและเหตุผล

### ที่มาของปัญหา

ปัญหา ยาเสพติดเป็นปัญหาใหญ่ของประเทศไทยมาตั้งแต่สมัยอยุธยา และทวีความรุนแรงขึ้นมาเป็นลำดับ มีวิวัฒนาการจากฝิ่น มอร์ฟิน เฮโรอีนมาจนถึงไอซีในปัจจุบัน ปัญหาที่ร้ายแรงตามมาคือ การแพร่ระบาดของ การติดยาเสพติดหลายชนิดปนกันอยู่ในขณะนี้ทั้งในต่างจังหวัดและในเขต กรุงเทพมหานคร โดยเฉพาะ ยาบ้าได้แพร่ระบาดเข้าไปในแทบทุกชุมชน และหมู่บ้านซึ่งนับว่าเป็นปัญหาใหญ่ ในขณะนี้ที่ทุกคนต้องร่วมกันแก้ไข

### สถานการณ์

พื้นที่จังหวัดชายแดนเป็นพื้นที่หลักที่มีการลักลอบนำเข้ายาเสพติดมาโดยตลอดและคาดว่าจะยังคงเป็นพื้นที่หลักต่อไปในอนาคต ในช่วงระยะเวลาที่ผ่านมา ผลจากการจับกุมพบว่ากลุ่มผู้ผลิต/นักค้ารายสำคัญในชายแดนมักจะมี การว่าจ้างชนกลุ่มน้อยเป็นผู้ลำเลียงยาเสพติดเข้ามาภายในประเทศ โดยเฉพาะกลุ่มมูเซอและกลุ่มม้ง ในปัจจุบันพบว่ากลุ่มม้งและมูเซอที่มีความสัมพันธ์เชิงเครือญาติทั้ง ประเทศไทยและพม่ามีมากกว่า ๓ แสนคน ดังนั้นหากไม่สามารถใช้เวทีต่างประเทศในการร่วมมือแก้ไข ปัญหาหรือไม่สามารถใช้งานมวลชนในหมู่บ้านเครือข่ายได้ ทั้ง ๒ กลุ่มจะเป็นตัวจักรสำคัญต่อปัญหา ยาเสพติดภายในประเทศ

สถานการณ์ยาเสพติดในประเทศไทย นอกจากนักค้าชาวไทยแล้ว ยังมีกลุ่มนักค้า ชาวต่างชาติที่ถือเป็นส่วนสำคัญที่เข้ามาเกี่ยวข้อง ในช่วง ๕ ปีที่ผ่านมาพบว่าประเทศไทยเป็นเป้าหมาย หนึ่งของเครือข่ายยาเสพติดในการที่จะใช้เป็นฐานทางการค้า เนื่องจากประเทศไทยมีปัจจัยที่เอื้อใน หลายๆด้านได้แก่สามารถหายาเสพติดได้ง่าย เป็นศูนย์กลางคมนาคม หากคนลำเลียงได้ง่ายรวมทั้ง ค่าครองชีพไม่สูงนัก

ยังคงมีกลุ่มผู้มีอิทธิพลและเจ้าหน้าที่ของรัฐเข้ามาเกี่ยวข้องกับยาเสพติดทั้งเป็น ผู้ดำเนินการเองหรือเป็นผู้ช่วยเหลือสนับสนุน ทำให้การสืบสวนปราบปรามมีความซับซ้อนและเป็นไป อย่างยากลำบาก นักค้ารายสำคัญทั้งที่ถูกควบคุมตัวในเรือนจำหรืออยู่นอกเรือนจำ ยังคงมีบทบาท สำคัญในการบงการค้ายาเสพติด

กลุ่มผู้เกี่ยวข้องรายใหม่ยังคงมีสัดส่วนสูงทั้งในกลุ่มผู้ค้าและกลุ่มผู้เสพ การที่มีผู้เกี่ยวข้อง รายใหม่เข้ามาเกี่ยวข้องกับยาเสพติด มีสาเหตุจากปัจจัยต่างๆทั้งภาวะ การว่างงาน การมีค่านิยมที่ พึ่งพิงเพื่อความสะดวกสบาย การอยู่ในครอบครัวที่มีคนในครอบครัวเข้าไปเกี่ยวข้องกับยาเสพติดเป็นต้น โดยเฉพาะกลุ่มเยาวชนที่มีอายุ ๑๕-๑๙ ปีและอายุต่ำกว่า ๑๕ ปี ที่พบแนวโน้มเพิ่มสูงขึ้นทั้งที่อยู่ นอกกระบบการศึกษาและในระบบการศึกษาเฉพาะอย่างยิ่งกลุ่มเด็กระดับประถมศึกษาและมัธยมศึกษา ตอนต้น ซึ่งกระบวนการป้องกันจำเป็นจะต้องดำเนินการอย่างครอบคลุมและเข้มข้น

ด้านตัวยาที่แพร่ระบาดอย่างมาก ยาบ้ายังคงเป็นตัวยาที่มีความสำคัญในการแพร่ ระบาดภายในประเทศ โดยมีไอซีที่จะต้องจับตามองอย่างใกล้ชิด ทั้งนี้เนื่องจากนักค้าพยายามที่จะใช้ กลยุทธ์ทางการตลาดเหมือนที่เคยใช้กับยาบ้าเพื่อให้สามารถเข้าถึงลูกค้าทั้งในระดับกลางและระดับล่าง การโฆษณาชวนเชื่อถึงสรรพคุณเน้นในเรื่องของความสวยความงามและในเรื่องเพศ ทำให้ตัวยานี้

ประสบ...

ประสบความสำเร็จในการขยายฐานลูกค้าในช่วงเวลาไม่นานนัก ปรากฏผลการจับกุมและการเข้า  
บำบัดรักษาที่เพิ่มสูงขึ้นอย่างก้าวกระโดด ขณะเดียวกันเฮโรอีนก็เป็นตัวยาที่ไม่สามารถนิ่งนอนใจเพราะ  
ที่ผ่านมายังปรากฏผู้ต้องหาและผู้เข้าบำบัดรักษาอย่างต่อเนื่อง

ในเรื่องประสิทธิผลของการบำบัดรักษาจากข้อมูลการบำบัดรักษาพบว่าผู้เข้ารับการ  
บำบัดรักษามีถึงประมาณร้อยละ ๗๐ ที่บอกว่าหลังจากการบำบัดรักษาแล้วสามารถอดยาได้ไม่เกิน ๑  
เดือน ซึ่งสัดส่วนนี้ค่อนข้างคงที่แม้จะศึกษาย้อนหลังในช่วง ๕ ปี สิ่งที่พบดังกล่าวชี้ให้เห็นว่าการ  
ดำเนินงานที่ผ่านมามีผลที่เกิดขึ้นได้เพียงจำนวนปริมาณแต่ในด้านคุณภาพอาจจะต้องมีการพิจารณา  
ทบทวนถึงปัจจัยต่างๆที่เข้ามาเกี่ยวข้องเพื่อหาทางแก้ไขให้เกิดประสิทธิภาพเพิ่มมากขึ้น(สถานการณ์  
ปัญหาเสพติดและแนวโน้มของปัญหาช่วงตั้งแต่ปี พ.ศ. ๒๕๔๙-๒๕๕๓ สรุปรจากสำนักปราบปรามยา  
เสพติด สำนักงาน ป.ป.ส., ๒๕๕๖ : ๑) (ภาคผนวก ก.)

อย่างไรก็ตามประเทศเพื่อนบ้านมีความพยายามปราบปรามแหล่งผลิต แหล่งค้ายาเสพ  
ติดของชนกลุ่มน้อย ภายใต้การประสานขอความร่วมมือจากสำนักงาน ป.ป.ส. ส่งผลให้มีการปรับย้าย  
แหล่งผลิต ที่พักเก็บยาเสพติด เพื่อลดความสูญเสีย และสำหรับแหล่งผลิตในประเทศไทย การลักลอบ  
นำเข้ายาเสพติดตามแนวชายแดน จากการจับกุมคดีสำคัญ พบว่า แม้จำนวนคดีและจำนวนผู้ต้องหาที่  
จับกุมได้ลดลง แต่ปริมาณของกลางสำคัญที่ยึดได้ทั้งยาบ้า ไอซ์ เพิ่มขึ้น โดยยาบ้าเพิ่มขึ้นร้อยละ ๕๗.๙๑  
ไอซ์ เพิ่มขึ้นร้อยละ ๒๒.๗๒ พื้นที่นำเข้ายาเสพติดหลัก ยังคงเป็นพื้นที่จังหวัดชายแดนภาคเหนือ และยังมี  
มีการลักลอบนำเข้ายาบ้าทางชายแดนภาคตะวันออกเฉียงเหนือเป็นจำนวนมาก ด้าน จ.นครพนม จ.บึง  
กาฬ และมีแนวโน้มเพิ่มขึ้นทาง จ.มุกดาหาร และจ.อุบลราชธานี นอกจากนี้ ยังพบการลักลอบส่งยา  
เสพติดผ่านทางธุรกิจ เช่น พัสดุไปรษณีย์ รถประจำทาง รถไฟ หรือแม้แต่การซ่อนพรางมาวัสดุต่างๆ  
เช่น เสื้อชูชีพเคเคน ไอซ์บน ส.ค.ส. หรือขนส่งมากับรถยนต์ของทางราชการ มีการใช้สัญลักษณ์แอบอ้าง  
เป็นสื่อมวลชน เป็นเจ้าพนักงาน ป.ป.ส. เป็นต้น ส่วนใหญ่มีต้นทางมาจากจังหวัดเชียงราย ปลายทางที่  
กรุงเทพฯ ปริมาณ และภาคใต้ ซึ่งส่วนมากจะนำมาพักยาเสพติดไว้ก่อนนำเข้าภายในพื้นที่กรุงเทพฯ  
กลุ่มการค้าที่มีบทบาทสำคัญในปัจจุบัน ได้แก่

๑. นักโทษในเรือนจำ โดยมีการส่งการจากเรือนจำผ่านญาติพี่น้องที่เข้าเยี่ยม หรือพรรค  
พวกที่อยู่ภายนอก

๒. กลุ่มนักค้ารายเก่าๆ ที่เคยหลบหนี กลับมาทำการค้าใหม่อีกครั้ง โดยร่วมมือกับนักค้ายา  
เสพติดจากประเทศเพื่อนบ้าน ผลกระทบที่เกิดขึ้นส่งผลให้รูปแบบพฤติกรรมของนักค้ายาเสพติด  
เปลี่ยนแปลงไปจากอดีต มีการกระทำความผิดที่ซับซ้อนมากขึ้น กลายเป็นองค์กรอาชญากรรมยาเสพติด  
บางเครือข่ายเกี่ยวข้องกับอาชญากรรมข้ามชาติประเภทอื่น เช่น การค้ำมนุษย์ ค้าอาวุธสงคราม สินค้า  
เถื่อน นำเงินที่ได้มาฟอกเงินด้วยธุรกิจทั้งถูก และไม่ถูกกฎหมาย เห็นได้ว่าสิ่งสำคัญที่สุดของการแก้ไข  
ปัญหาเสพติด คือ ความร่วมมือกันของทุกฝ่าย เน้นการบูรณาการในทุกระดับ ทุกภาคส่วน ไม่ว่าจะ  
เป็นระหว่างหน่วยงานภาครัฐ ภาคเอกชน ภาคประชาชน ทั้งภายในและภายนอกประเทศ เพื่อตัดวงจร  
ขบวนการยาเสพติด (บทสัมภาษณ์ พล.ต.อ.พงศพัช พงษ์เจริญ เลขาธิการป.ป.ส. , ๒๕๕๖:๑๒)

### ความสำคัญของปัญหา

ปัญหาเสพติด เป็นภัยต่อสังคม และประเทศชาติ ก่อให้เกิดความเสียหายทั้งในด้าน

ทรัพย์สิน...

ทรัพย์สินเงินทอง ชีวิตและร่างกาย รัฐต้องสูญเสียงบประมาณ และเจ้าหน้าที่จำนวนมาก ในการป้องกัน และปราบปรามยาเสพติด อีกทั้งตัวผู้เสพเองก็จะมีพฤติกรรมอาชญากรรมที่ก่อให้เกิดปัญหาสังคม ซึ่งผลกระทบของปัญหาอาชญากรรมอาจมีความรุนแรงจนนำไปสู่ปัญหาเกี่ยวกับความมั่นคงของชาติได้ ถึงแม้ว่ารัฐบาลในทุกสมัยได้ตระหนักถึงความรุนแรงของปัญหาเสพติด แต่ก็ยังมีผู้กระทำความผิดเกี่ยวกับคดียาเสพติดเพิ่มมากขึ้น ปี พ.ศ. ๒๕๕๕ มีจำนวน ๑๓๑,๒๘๒ คน ( นิศา ศิลารัตน์ และ สัญญพงค์ ลิ้มประเสริฐ, ๒๕๕๖ : ๓๐๙) ส่วนปีงบประมาณ ๒๕๕๕ พบว่า มีผู้เข้ารับการบำบัดรักษาทั่วประเทศ ๕.๖ แสนกว่าคน จนรัฐบาลได้กำหนดให้เป็นวาระแห่งชาติ และยกระดับเป็นวาระแห่งภูมิภาค เพื่อรองรับการเข้าสู่ประชาคมอาเซียนในปี ๒๕๕๘ (ประดิษฐ์ สินธวนรงค์, ๒๕๕๖ : ๑)

จากข้อมูลผู้กระทำความผิดเกี่ยวกับยาเสพติดและผู้ได้รับการบำบัดรักษามีจำนวนเพิ่มมากขึ้นในทุกๆปี ซึ่งบุคคลกลุ่มนี้เมื่อได้รับการบำบัดรักษาหรือพ้นโทษออกมา ปัญหาที่ต้องประสบคือการไม่ยอมรับเข้าทำงานและไม่ยอมรับในสังคม จะพบว่าผู้พ้นโทษมักจะประสบกับความยากลำบากในการเข้าทำงาน เนื่องจากมีกฎเกณฑ์กีดกันไม่ให้ผู้พ้นโทษเข้าทำงาน ซึ่งปัญหาที่ผู้พ้นโทษประสบคือการถูกตีตราจากสังคม(Social Stigma) ถูกตราบาว่าเป็นคนชั่ว คนเลว ได้รับการรังเกียจ และไม่ได้ได้รับความไว้วางใจจากสังคม อาจทำให้ผู้พ้นโทษเปลี่ยนนิสัยเดิมของตนเองเป็นนิสัยเบี่ยงเบนตลอดกาล (สิทธิภา โลจายะ, ๒๕๕๕ : ๘๔) พร้อมกันนี้ผู้ต้องขังที่พ้นโทษบางส่วนที่ยังไม่มีความพร้อมจะกลับมาใช้ชีวิตอยู่ในสังคม ขาดที่พึ่ง ไม่มีผู้อุปการะเลี้ยงดู ทำให้มีโอกาสกลับไปกระทำผิดซ้ำ รวมทั้งสังคมยังมีเจตคติที่ไม่ดีต่อผู้พ้นโทษเช่น ไม่ยอมรับและไม่ให้โอกาสแก่ผู้พ้นโทษ ซึ่งปัจจุบันมีผู้ต้องขังที่พ้นโทษกลับไปกระทำผิดซ้ำประมาณร้อยละ ๑๓ โดยกลุ่มผู้พ้นโทษเมื่อออกจากเรือนจำไปแล้วถือว่าเป็นประชาชนทั่วไป แต่มีความเสี่ยงที่จะต้องได้รับการดูแลป้องกันการกลับเข้าสู่วงจรเดิม (อารีย์ เฉลยสุข, ๒๕๕๒ : ๓๔๖) (ภาคผนวก ข.)

ในด้านการช่วยเหลือคุ้มครองและปฏิบัติต่อผู้พ้นโทษในประเทศไทยนั้น มีหน่วยงานภาครัฐ เอกชนหลายแห่งให้การช่วยเหลือผู้พ้นโทษ เช่น โครงการเตรียมความพร้อมก่อนปล่อยของกรมราชทัณฑ์ การพัฒนามาตรการกลไก และกำหนดมาตรฐานการพัฒนาศักยภาพคุ้มครองและพิทักษ์สิทธิ การพัฒนาองค์ความรู้ เผยแพร่ความรู้ สร้างความเข้าใจในแนวคิดการพัฒนาส่งเสริมศักยภาพ การคุ้มครองและพิทักษ์สิทธิผู้ต้องขังโอกาส และผู้พ้นโทษ ของสำนักงานส่งเสริมสวัสดิภาพและพิทักษ์เด็ก เยาวชนผู้ต้องขังโอกาส และผู้สูงอายุ การให้บริการสวัสดิการสังคม การสงเคราะห์แก่ผู้ต้องขังโอกาสของกรมพัฒนาสังคมและสวัสดิการ การให้การสงเคราะห์ทุนประกอบอาชีพแก่ผู้พ้นโทษ การสงเคราะห์ทุนการศึกษาบุตรผู้ต้องขัง การสงเคราะห์ครอบครัวผู้ต้องขังบ้านสวัสดิ (บ้านกิ่งวิถิ)ของมูลนิธิพิบูลสงเคราะห์(กิตติ สมานไทย, ๒๕๕๑ : ๑) อย่างไรก็ตามหน่วยงานหลักที่รับผิดชอบด้านสวัสดิการของประชาชนที่สำคัญ คือ กระทรวงการพัฒนาสังคมและความมั่นคงของมนุษย์ โดยนำกลุ่มผู้พ้นโทษเข้าไปรวมอยู่ในกลุ่มผู้ต้องขังโอกาสเพื่อให้การสงเคราะห์ต่อไป แต่ในทางปฏิบัติยังไม่สามารถให้การสงเคราะห์กลุ่มผู้พ้นโทษได้อย่างทั่วถึง(อารีย์ เฉลยสุข, ๒๕๕๒ : ๓๔๖) สำนักงานส่งเสริมสวัสดิภาพและพิทักษ์เด็ก เยาวชนผู้ต้องขังโอกาส และผู้สูงอายุ กระทรวงการพัฒนาสังคมและความมั่นคงของมนุษย์ จึงได้ทำการศึกษาและพัฒนารูปแบบ/ แนวทางในการนำกระบวนการคุ้มครองและพิทักษ์สิทธิผู้ต้องขังโอกาสกลุ่มผู้พ้นโทษ ไปสู่การปฏิบัติ เพื่อใช้เป็นรูปแบบ / คู่มือในการขยายผลการดำเนินงานเพื่อการคุ้มครองและพิทักษ์สิทธิผู้พ้นโทษ ซึ่งรูปแบบดังกล่าวจะสามารถใช้เป็นแนวทางการปฏิบัติงานในการช่วยเหลือ

ผู้พ้นโทษ...

ผู้พันโทฯ ด้วยกระบวนการแก้ปัญหาอย่างเป็นระบบ สามารถดำรงชีวิตอยู่ในสังคมได้อย่างมีความสุข (การพัฒนาสังคมและความมั่นคงของมนุษย์ , ๒๕๕๓) พร้อมกันนี้สำนักงานส่งเสริมสวัสดิภาพและพิทักษ์เด็กเยาวชนผู้ด้อยโอกาส และผู้สูงอายุ กระทรวงการพัฒนาสังคมและความมั่นคงของมนุษย์ ยังได้กำหนดยุทธศาสตร์ในการขับเคลื่อนงานด้านผู้ด้อยโอกาส ด้วยการส่งเสริมให้เกิดความร่วมมือระหว่างหน่วยงาน องค์กรอื่นๆ เพื่อพัฒนาศักยภาพและคุ้มครองสิทธิของผู้ด้อยโอกาส มีการสนับสนุนชุมชนในพื้นที่ของกรุงเทพมหานครที่มีความพร้อมเพื่อจัดตั้งศูนย์พิทักษ์สิทธิผู้ด้อยโอกาสในชุมชน โดยมีที่ตั้งและขอบข่ายการให้ความช่วยเหลือ อยู่ที่สำนักงานเขตทุกเขตของกรุงเทพมหานคร(เสรีย์ วชิรถาวรชัย, ๒๕๕๔) ดังนั้นงานด้านการส่งเสริมและสนับสนุนการสงเคราะห์ผู้ด้อยโอกาส อันได้แก่กลุ่มผู้พันโทฯและผู้ผ่านการบำบัดยาเสพติด จึงได้ถูกกำหนดให้เป็นหน้าที่ของฝ่ายพัฒนาชุมชนและสวัสดิการสังคม ของสำนักงานเขตทุกเขตของกรุงเทพมหานคร ซึ่งการดำเนินงานดังกล่าวเป็นการดำเนินงานที่สอดคล้องตามรัฐธรรมนูญแห่งราชอาณาจักรไทย ปี พ.ศ.๒๕๕๐ ที่บัญญัติไว้เกี่ยวกับสิทธิมนุษยชน (หมวด ๓ สิทธิและเสรีภาพของชนชาวไทย) มาตรา ๓๐ วรรคสาม บัญญัติว่า “การเลือกปฏิบัติโดยไม่เป็นธรรมต่อบุคคล เพราะเหตุแห่งความแตกต่างในเรื่องถิ่นกำเนิด เชื้อชาติ ภาษา เพศ อายุ สภาพทางกายหรือสุขภาพ สถานะของบุคคล ฐานะทางเศรษฐกิจหรือสังคม ความเชื่อทางศาสนา การศึกษาอบรม หรือความคิดเห็นทางการเมืองอันไม่ขัดต่อบัญญัติแห่งรัฐธรรมนูญจะกระทำมิได้” ปฏิญญาว่าด้วยสิทธิมนุษยชน รวมถึงเป็นการดำเนินงานที่สอดคล้องกับพระราชบัญญัติส่งเสริมการจัดสวัสดิการสังคม พ.ศ.๒๕๔๖ ระเบียบกรุงเทพมหานครว่าด้วยการจัดสวัสดิการสังคม พ.ศ.๒๕๔๖ และข้อกำหนดคณะกรรมการส่งเสริมการจัดสวัสดิการสังคมแห่งชาติ ว่าด้วยการกำหนดบุคคล หรือกลุ่มบุคคล เป้าหมาย เป็นผู้รับสวัสดิการ พ.ศ.๒๕๕๔ ตลอดจนเป็นการดำเนินงานที่สอดคล้องตามแผนพัฒนากรุงเทพมหานคร และแผนปฏิบัติราชการประจำปี พ.ศ.๒๕๕๗

ในบทบาทหน้าที่การสงเคราะห์ผู้พันโทฯและผู้ผ่านการบำบัดยาเสพติดดังกล่าว นักพัฒนาสังคมจำนวนมากยังขาดความรู้ ทักษะ ความชำนาญในการปฏิบัติงาน ประกอบกับยังไม่มีผู้เข้ารับการอบรมรายใดใน บนต์.รุ่นที่ ๑๙ ได้กล่าวถึงและให้ความสนใจในงานด้านนี้ ผู้เข้ารับการอบรม ในฐานะเป็นนักพัฒนาสังคม สำนักงานเขตพญาไท จึงมีความสนใจที่จะทำการศึกษาเกี่ยวกับการพัฒนางานด้านการสงเคราะห์ผู้พันโทฯและผู้ผ่านการบำบัดยาเสพติด โดยคาดหวังว่าผลจากการศึกษาดังกล่าวจะเป็นแนวทางในการพัฒนางานให้มีประสิทธิภาพและประสิทธิผลที่ดีมากยิ่งขึ้น

### นโยบายภาครัฐ

รัฐบาลทุกยุคทุกสมัยมีนโยบายป้องกันและปราบปรามผู้ค้ายาเสพติด บางรัฐบาลถึงขั้นประกาศเป็นสงครามกวาดล้าง ปัจจุบันรัฐบาลกำหนดให้การแก้ไขและป้องกันปัญหายาเสพติดเป็น “วาระแห่งภูมิภาคอาเซียน” โดยยึดหลักนิติธรรมในการปราบปรามลงโทษผู้ผลิต ผู้ค้า ผู้มีอิทธิพล และผู้ประพฤตินิยมชอบ โดยบังคับใช้กฎหมายอย่างเคร่งครัด ยึดหลักผู้เสพคือผู้ป่วยที่ต้องได้รับการบำบัดรักษาให้กลับมาเป็นคนดีของสังคม พร้อมทั้งมีกลไกติดตามช่วยเหลืออย่างเป็นระบบ ดำเนินการอย่างจริงจังในการป้องกันปัญหาด้วยการแสวงหาความร่วมมือเชิงรุกกับต่างประเทศในการควบคุมและสกัดกั้นยาเสพติด สารเคมีและสารตั้งต้นในการผลิตยาเสพติดที่ลักลอบเข้าสู่ประเทศ ภายใต้การบริหารจัดการอย่างบูรณาการ และมีประสิทธิภาพ รวมทั้งดำเนินการป้องกันกลุ่มเสี่ยงและประชาชนทั่วไปไม่ให้เข้าไปเกี่ยวข้องกับยาเสพติด ด้วยการรวมพลังทุกภาคส่วนเป็นพลังแผ่นดินในการต่อสู้กับยาเสพติด เพิ่ม

เครือข่าย...

เครือข่ายวิชาการด้านการบำบัดรักษายาเสพติด ในกลุ่มประเทศอาเซียน เพื่อให้ผู้ติดยาเลิกพึ่งยาได้อย่างถาวร พร้อมเร่งขยายฐานสร้างภูมิคุ้มกันยาเสพติดให้กลุ่มเด็กและเยาวชน เริ่มตั้งแต่อายุ ๗ ปี-๑๙ ปี

### การดำเนินงานในส่วนของกรุงเทพมหานคร

กรุงเทพมหานคร เป็นองค์กรภาครัฐ เป็นองค์กรปกครองส่วนท้องถิ่น ซึ่งต้องปฏิบัติให้เป็นไปตามนโยบายของรัฐเหมือนกันกับหน่วยงานอื่นๆ ได้มอบหมายให้สำนักงานป้องกันและบำบัดยาเสพติด สำนักงานน่าย เป็นผู้รับผิดชอบดำเนินงาน มีศูนย์บริการสาธารณสุข และสำนักงานเขต ทั้ง ๕๐ สำนักงานเขต เป็นผู้ปฏิบัติงาน(ภาคผนวก ค.) จะเห็นว่าหลังจากการบำบัดของผู้ติดยาเสพติด ๑ ปีผ่านไปทางปฏิบัติจะไม่พบหน่วยงานใดเข้ามาดูแลผู้ผ่านการบำบัด และผู้พ้นโทษด้านยาเสพติด ซึ่งในระยะเป็ยบกรุงเทพมหานครว่าด้วยการจัดสวัสดิการสังคม พ.ศ.๒๕๔๖ กำหนดให้เป็นหน้าที่ของสำนักงานเขต ซึ่งทุกสำนักงานเขตส่วนใหญ่จะมอบหมายภารกิจนี้ไว้ที่ฝ่ายพัฒนาชุมชนและสวัสดิการสังคม

### ๓. วัตถุประสงค์

๓.๑ เพื่อศึกษาสภาพปัญหาและปัจจัย ในการดำเนินงานช่วยเหลือผู้ผ่านการบำบัดและผู้พ้นโทษด้านยาเสพติด ของสำนักงานเขตพญาไท

๓.๒ เพื่อศึกษาผลการดำเนินงาน ช่วยเหลือผู้ผ่านการบำบัดและผู้พ้นโทษด้านยาเสพติด ของสำนักงานเขตพญาไท

๓.๓ เพื่อศึกษาการพัฒนางานด้านการสงเคราะห์ผู้พ้นโทษ และผู้ผ่านการบำบัดยาเสพติด ของสำนักงานเขตพญาไท

๓.๔ นำผลการศึกษาไปใช้ให้เกิดผลดีกับสังคมของประชาชนในเขตพญาไท

### ๔. เป้าหมาย

#### ๔.๑ เชิงปริมาณ

- จะนำผู้ผ่านการบำบัดและผู้พ้นโทษ เข้ารับการฟื้นฟู ตามกระบวนการทั้งหมด
- จะนำผู้ผ่านการบำบัดและผู้พ้นโทษกลับสู่สังคมและครอบครัวได้ไม่น้อยกว่าร้อยละ ๘๐ ของจำนวนที่เข้ารับการฟื้นฟู

#### ๔.๒ เชิงคุณภาพ

- ได้รูปแบบ(Model) ในการปฏิบัติงานให้ได้ผลสัมฤทธิ์
- ผู้ผ่านการบำบัดและผู้พ้นโทษได้รับการปฏิบัติและเข้ารับบริการฟื้นฟูคุณภาพชีวิต ตามมาตรฐานการส่งเสริมสวัสดิภาพและคุ้มครองพิทักษ์สิทธิผู้พ้นโทษ

### ๕. ปัจจัยแห่งความสำเร็จ

#### แนวความคิด ทฤษฎี ที่เกี่ยวข้อง

ผู้เข้ารับการอบรม บนต.รุ่นที่ ๑๙ ได้ศึกษาแนวคิดทฤษฎีที่เกี่ยวข้อง เพื่อเป็นแนวทางในการจัดทำรายงานการศึกษาส่วนบุคคล ดังนี้

๑. ทฤษฎีการเรียนรู้ทางสังคม ตามทฤษฎีการเรียนรู้ทางสังคม พฤติกรรมอาชญากรรม ไม่ได้มีสาเหตุมาจากพันธุกรรม หรือสภาพแวดล้อมทางสังคม แต่เกิดจากกระบวนการเรียนรู้พฤติกรรมอาชญากรรมจากบุคคลใกล้ชิด มีองค์ประกอบสำคัญ ๒ ประการ คือ องค์ประกอบแรก เนื้อหาสาระสำคัญของสิ่งที่ถูกเรียนรู้ (Content of What is Learned) หมายความว่า เทคนิคพิเศษในการประกอบอาชญากรรม แรงจูงใจ ที่เหมาะสม แรงกระตุ้น การอธิบายด้วยหลักเหตุผล ทักษะคิด และการทำให้บุคคลล้อยตาม หรือเห็นด้วยกับการกระทำผิดกฎหมาย สิ่งเหล่านี้ เป็นองค์ประกอบของการรู้สึกนึกคิด หรือแนวความคิด แต่ไม่ใช่การกระทำ องค์ประกอบที่สอง คือ กระบวนการเรียนรู้ได้เกิดขึ้น (Process by which the Learning takes place) การเรียนรู้เกิดขึ้นจากการคบหาสมาคมกับบุคคลที่ใกล้ชิด ซึ่งไม่ได้เฉพาะการเรียนรู้ที่เกิดจากการใกล้ชิดเท่านั้น บุคคลสามารถผ่านกระบวนการเรียนรู้ได้เช่นกันหากว่าได้มีโอกาสคบหาสมาคมกับต้นกำเนิดพฤติกรรมอาชญากรรม (Aker, ๑๙๙๔) นอกจากนี้กระบวนการเรียนรู้อยู่กับ ความถี่ (Frequency) ระยะเวลา (Duration) การให้ความสำคัญ (Priority) และความเข้มข้น (Intensity) สำหรับความถี่ คือ บุคคลที่มีประสบการณ์กับพฤติกรรมอาชญากรรมบ่อยครั้ง ระยะเวลา คือ ช่วงเวลาที่มีประสบการณ์กับพฤติกรรมผิดกฎหมาย การให้ความสำคัญ คือ การเรียนรู้อาชญากรรมในวัยเด็ก จะมีอิทธิพลมากต่อบุคคลนั้น และ ความเข้มข้น คือ ความรัก ความเคารพ ต่อบุคคลที่มาถ่ายทอด เป็นกรณีเกี่ยวกับชื่อเสียง หรือบารมีของต้นกำเนิดพฤติกรรมอาชญากรรม ซึ่งซัทเธอร์แลนด์ ได้ให้ความสำคัญต่อ “ความเข้มข้น” ว่ามีอิทธิพลมากที่สุด เมื่อบุคคลได้มีการเรียนรู้พฤติกรรมอาชญากรรม บ่อยครั้ง เป็นเวลานาน ในระยะตอนต้นของชีวิต และจากบุคคลที่มีความสำคัญ หรือมีชื่อเสียงแล้ว บุคคลจะมีแนวโน้มมีพฤติกรรมละเมิดกฎหมายมากขึ้น (Sutherland, ๑๙๔๗)

๒. ทฤษฎีตีตรา ฮาร์เวียร์ เบคเกอร์ ได้กล่าวถึงวิธีการที่สังคมให้คำนิยาม และวิธีการโต้ตอบต่อพฤติกรรมเบี่ยงเบนว่า “ขั้นตอนสำคัญที่สุดในกระบวนการสร้างรูปแบบที่มั่นคงของพฤติกรรมเบี่ยงเบน หรืออาชญากรรม คือ ประสบการณ์จากการที่ถูกจับกุม และถูกสังคมกล่าวหาว่าเป็นบุคคลที่มีพฤติกรรมเบี่ยงเบน การที่บุคคลจะเข้ามาอยู่ในขั้นตอนนี้ ขึ้นอยู่กับการที่บุคคลอื่นในสังคมกระทำต่อเขา การที่ถูกจับกุม หรือถูกประณามว่าเป็นบุคคลที่มีพฤติกรรมเบี่ยงเบน จะมีผลสำคัญภายหลังต่อการที่บุคคลจะเข้าไปมีส่วนร่วมในสังคม และการสร้างความรู้สึก หรือความสำนึกว่าเป็นบุคคลที่มีพฤติกรรมเบี่ยงเบน” (Becker, ๑๙๖๓ : ๓๑) เบคเกอร์ อธิบายพฤติกรรมเบี่ยงเบนว่า เกิดจากปฏิกิริยาโต้ตอบของคนในสังคม กล่าวคือ กลุ่มคนในสังคมได้สร้างพฤติกรรมเบี่ยงเบนโดยการกำหนดหลักเกณฑ์เพื่อทำให้พฤติกรรมที่แตกต่างไปจากบรรทัดฐานทางสังคม เป็นพฤติกรรมเบี่ยงเบน และได้นำหลักเกณฑ์นี้ ไปใช้ตีตราบุคคลบางประเภท ทำให้บุคคลเหล่านั้นเป็นคนนอกสังคม บุคคลใดก็ตามที่จะกลายเป็นคนนอกสังคม ขึ้นอยู่กับผลจากการตีตรามากกว่าการกระทำที่ฝ่าฝืนหลักเกณฑ์ของบุคคลนั้น เช่น ผู้ชายผิวดำที่ไปทำร้ายผู้หญิงก็มีแนวโน้มจะถูกสังคมลงโทษ เมื่อเปรียบเทียบกับผู้ชายผิวขาวที่ทำผิดในลักษณะเดียวกัน เป็นต้น เบคเกอร์แสดงถึงว่า กระบวนการที่บุคคลถูกตีตราว่าเป็นอาชญากร หรือเป็นผู้มีพฤติกรรมเบี่ยงเบน เหล่านี้จะขึ้นอยู่กับสถานการณ์ หรือสภาพแวดล้อมด้วย

๓. ทฤษฎี...

๓. ทฤษฎีพันธะทางสังคม ทราวิส เฮอร์ซีย์ กล่าวว่า ไม่จำเป็นต้องอธิบายถึงแรงจูงใจในการก่ออาชญากรรม เนื่องจากมนุษย์มีความสามารถโดยธรรมชาติที่จะประกอบอาชญากรรมอยู่แล้ว จึงควรหาคำตอบว่าเหตุใดบุคคลจึงไม่ประกอบอาชญากรรม โดยได้เสนอทฤษฎีที่มีใจความสำคัญว่า บุคคลที่มีความผูกพันกับองค์กรหรือกลุ่มในสังคม ได้แก่ ครอบครัว โรงเรียน และเพื่อน มักจะมีแนวโน้มไม่ประกอบอาชญากรรม โดยมีองค์ประกอบของพันธะทางสังคม ด้วยกัน ๔ ประการ (Hirschi, ๑๙๖๙) คือ

๑) ความผูกพัน (Attachment) หมายถึง การที่บุคคลมีความผูกพัน รักใคร่ต่อบุคคลอื่น หรือมีความสนใจในความรู้สึกนึกคิดของบุคคลอื่น ซึ่งความผูกพันนี้เป็นองค์ประกอบพื้นฐานที่จะทำใ้บุคคลเกิดการยอมรับบรรทัดฐานของสังคม ส่งผลใ้บุคคลสร้างสามัญสำนึกที่จะควบคุมตนเองให้เป็นคนดีของสังคม ดังนั้นความผูกพันจึงเป็นองค์ประกอบด้านอารมณ์ ความรักของ พันธะสัญญาที่ผูกมัดบุคคลที่มีต่อสังคม

๒) ข้อผูกมัด (Commitment) หมายถึง การที่บุคคลถูกผูกมัดกับการดำเนินชีวิตตามธรรมเนียมคลองธรรมของสังคม คือการได้ศึกษาเล่าเรียนเพื่อที่จะประกอบอาชีพโดยสุจริต มีครอบครัวที่อบอุ่น เพื่อจะได้ประสบความสำเร็จในชีวิต ส่งผลใ้บุคคลไม่ยอมกระทำความผิดกฎหมาย เนื่องจาก เป็นการที่จะต้องสูญเสียความสำเร็จในชีวิต ดังนั้น ข้อผูกมัดจึงเป็นองค์ประกอบด้านความมีเหตุผล ของพันธะสัญญาที่บุคคลมีต่อสังคม

๓) การเข้าร่วม (Involvement) หมายถึง การที่บุคคลได้เข้าร่วมกิจกรรมต่างๆของสังคม เช่น การทำงาน มีกิจกรรมครอบครัว ร่วมกิจกรรมทางศาสนา ฯลฯ เป็นเหตุใ้บุคคลถูกจำกัดเวลาที่จะไปประกอบอาชญากรรม เนื่องจากเวลาส่วนมากได้ถูกใช้ไปกับกิจกรรมของสังคม ดังนั้นการเข้าร่วม ถือเป็นองค์ประกอบด้านกิจกรรมของพันธะสัญญาที่บุคคลมีต่อสังคม

๔) ความเชื่อ (Belief) หมายถึง ระดับของความเชื่อถือที่บุคคลมีต่อค่านิยม และบรรทัดฐานของสังคม หากบุคคลใดมีความเชื่อต่อค่านิยม และบรรทัดฐานทางสังคมสูง ก็จะมีแนวโน้มที่จะไม่ทำความผิดกระเบียบของสังคม ดังนั้น ความเชื่อจึงเป็นองค์ประกอบด้านจริยธรรมของพันธะสัญญาผูกมัดที่บุคคลมีต่อสังคม

๕) แนวคิดเกี่ยวกับการปลดปล่อย และ การเตรียมความพร้อมกลับสู่สังคมของผู้ต้องขังหลังการพ้นโทษ การเตรียมการปลดปล่อย (Pre-release) หรือการช่วยเหลือผู้ต้องขังที่จะได้รับการปลดปล่อยจากเรือนจำ ใ้สามารถปรับตัวใ้กลับสู่ครอบครัว สังคม และมีชีวิตปกติ ตลอดจนมีอาชีพสุจริตที่สามารถเลี้ยงครอบครัวและตนเองได้ ถือเป็นการป้องกันสังคมจากอาชญากรรมได้อีกวิธีหนึ่ง แต่จากสภาพแวดล้อมในเรือนจำที่แตกต่างจากสังคมภายนอก การที่ผู้กระทำความผิดต้องใช้ชีวิตอยู่ในเรือนจำนานๆ ทำให้ต้องประสบปัญหาในการปรับสภาพชีวิตเพื่อกลับสู่ชีวิตปกติในสังคม ดังนั้น เรือนจำและทัณฑสถานจึงต้องมีการเตรียมการปลดปล่อย เพื่อให้ผู้ต้องขังมีความพร้อมที่จะออกไปดำเนินชีวิตในสังคมภายนอกอย่างมีประสิทธิภาพ (กนกเรขา สุวรรณกิจ, ๒๕๔๕ : ๓๕)

๕. การดำเนินงาน...

๕. การดำเนินงานโครงการคืนคนดีสู่สังคมกระทรวงยุติธรรม ได้จัดทำโครงการคืนคนดีสู่สังคม มีวัตถุประสงค์หลักเพื่อจ้างงานผู้ต้องหาตามพระราชบัญญัติฟื้นฟูสมรรถภาพผู้ติดยาเสพติด ผู้ต้องขัง ผู้ถูกคุมความประพฤติ และเยาวชนที่รับการฝึกอบรม เข้าทำงานในหน่วยงานของรัฐในสังกัดกระทรวงยุติธรรมและหน่วยงานภาคเอกชน เพื่อให้กลุ่มเป้าหมายดังกล่าวมีรายได้ประจำระดับหนึ่ง ที่จะช่วยให้สามารถดำรงชีวิตอยู่ในสังคมได้อย่างมีศักดิ์ศรี มีความภาคภูมิใจเห็นคุณค่าของตนเองและไม่หวนกลับไปกระทำผิดซ้ำ รวมทั้งปรับเปลี่ยนทัศนคติของสังคมให้ยอมรับ โครงการคืนคนดีสู่สังคมเป็นโครงการที่จัดทำขึ้นเพื่อให้โอกาสผู้พ้นโทษที่เคยดำเนินชีวิตผิดพลาด และพร้อมที่จะกลับตัวเป็นคนดีของสังคม เนื่องจากปัจจุบันสังคมยังมีทัศนคติต่อบุคคลเหล่านี้ในเชิงลบ ทำให้ผู้พ้นโทษประสบปัญหาต่างๆ เช่น การว่างงานทำให้ไม่มีรายได้ที่จะสามารถดูแลตนเองและครอบครัวได้ บางคนคิดกลับไปกระทำผิดซ้ำ กลายเป็นปัญหาของสังคมต่อไป (สัญญาพงศ์ ลิ้มประเสริฐ และคณะ, ๒๕๕๕ : ๕๔

### ทฤษฎีที่ใช้ในการวิเคราะห์

สิ่งที่มีผลต่อความสำเร็จในเรื่องนี้ อาจนำทฤษฎี ๔ เอ็ม มาเป็นตัวกำหนดได้ ดังนี้

**บุคลากร(Man)** มีการบูรณาการเจ้าหน้าที่หลายหน่วยงานมาร่วมปฏิบัติงาน

**งบประมาณ(Money)** เป็นเรื่องที่ภาครัฐ และองค์การระหว่างประเทศให้ความสำคัญ

**เครื่องมือ(Material)** แต่ละหน่วยงานจะมีระเบียบและข้อกฎหมายบังคับใช้ให้เกิดประโยชน์ต่อการปฏิบัติงาน

**การดำเนินงาน(Management)** การดำเนินการมีการวางแผนมีการวิเคราะห์ปัญหา แบบบูรณาการ ย่อมเห็นผลแห่งความสำเร็จ

นอกจากนี้ยังสามารถวิเคราะห์สภาพของหน่วยงาน จุดแข็ง จุดอ่อนของการดำเนินงานได้ดังนี้

#### ๕.๑.๑ จุดแข็ง (Strength)

- ตัวผู้ประสานงานในพื้นที่ เป็นปัจจัยสำคัญที่สุดที่ทำให้กระบวนการทำงานทั้งระบบเป็นไปอย่างมีเป้าหมายและสามารถประสบความสำเร็จตามที่ต้องการได้ ทั้งนี้ เนื่องจาก ตัวผู้ประสานงานเป็นผู้ทำหน้าที่ในการวางแผน กรอบแนวทางในการดำเนินงาน การประสานและผลักดันการทำงาน รวมไปถึง การมีข้อมูลและใช้ประโยชน์จากข้อมูลที่มีอยู่ได้อย่างมีประสิทธิภาพ

- มีความร่วมมือที่ดีเป็นความร่วมมือระหว่างหน่วยงานในพื้นที่เขตพญาไท ทั้งจากภาครัฐ ภาคเอกชนและภาคประชาชน โดยเฉพาะหน่วยงานภาครัฐเองที่มีการแบ่งหน้าที่/ภารกิจ การทำงานกันอย่างชัดเจนตามบทบาทและภารกิจของหน่วยงานต้นสังกัดของตนเอง โดยไม่มีการสร้างภาระงานใหม่ โดยกระบวนการทำงานที่สามารถดำเนินการไปได้ส่วนสำคัญอยู่ที่การพึ่งพาอาศัยทรัพยากรที่หน่วยงานต่างๆ มีอยู่และสามารถนำมาเอื้อประโยชน์ร่วมกันได้ ซึ่งเป็นลักษณะความร่วมมือที่แสดงออกถึงความเป็นเอกภาพของหน่วยงานในกรุงเทพมหานคร

- การเอื้อเฟื้อในระบบงานโดยหน่วยงานต้นสังกัดที่เข้ามาร่วมมือกัน ทั้งนี้ เพื่อเป็นการลดขั้นตอนการทำงานแบบราชการ และให้การดำเนินงานเป็นไปอย่างรวดเร็วสอดคล้องกับสภาพปัญหาที่แปรเปลี่ยนไป มีประสิทธิภาพในการดำเนินงานสูงสุด

มีการ...

- มีการเตรียมความพร้อมในการดำเนินงาน ทุกขั้นตอนของการดำเนินงานแล้ว แต่เกิดขึ้นจากการระดมความคิดเห็นของหน่วยงานที่เกี่ยวข้อง หรืออย่างน้อยก็มีผู้แทนของหน่วยงานที่สามารถตัดสินใจในส่วนที่เกี่ยวข้องได้ โดยมีเครื่องมือของการประชุมระดมความคิดเห็นเป็นส่วนสำคัญ ทั้งการประชุมที่เป็นทางการและไม่เป็นทางการ

- ความสนใจและใส่ใจของผู้บริหารในพื้นที่ ตั้งแต่ระดับผู้อำนวยการเขต ผู้อำนวยการศูนย์บริการสาธารณสุข ผู้อำนวยการการศึกษานอกระบบตามอัธยาศัย ผู้อำนวยการศูนย์คุ้มครองสวัสดิภาพชุมชน ผู้กำกับการสถานีตำรวจ หัวหน้าสำนักงานจัดหางาน สมาคมผู้ประกอบการธุรกิจ และความเข้มแข็งของกรรมการชุมชน ได้ให้ความสนใจและกระตือรือร้นในการสนับสนุนการทำงานอย่างเต็มที่

- มีแผนงาน ระเบียบการทำงานที่ชัดเจน ทุกขั้นตอนการทำงานแล้ว แต่เกิดจากการระดมความคิดเห็นจากหน่วยงานที่เกี่ยวข้อง ดังนั้น การดำเนินงานทุกอย่างจึงเป็นไปอย่างมีขั้นตอน เพราะมีแผนปฏิบัติการที่ชัดเจน มีนโยบายรองรับ รวมทั้ง มีการวัดผลสำเร็จที่แน่นอนสามารถตรวจสอบได้ตามมาตรฐาน

#### ๕.๑.๒ จุดอ่อน (Weakness)

- กำลังคนทำงาน พบว่ายังมีจำนวนเจ้าหน้าที่ประสานงานน้อย เนื่องจากขาดแคลนผู้ชำนาญการ ซึ่งต้องมีความเข้าใจ รวมทั้งมีความรอบรู้เกี่ยวกับสภาพปัญหาและการแก้ไขปัญหาหายาเสพติดในพื้นที่เป็นอย่างดี

- การแทรกแซงของหน่วยงานระดับบังคับบัญชา บางครั้งเหนือไม่มีความเข้าใจอย่างแท้จริง รวมทั้ง ต้องการวางกรอบแนวทางการดำเนินงานด้วยตนเองเกี่ยวกับการปฏิบัติงาน ส่งผลให้มีการแทรกแซงการทำงาน ทำให้การทำงานบางอย่างไม่เป็นไปตามกรอบแผนเดิม

- การเร่งขยายผลงาน ด้วยข้อจำกัดด้านบุคลากร ทำให้การทำงานบางอย่างติดขัดและไม่ได้มีการเผยแพร่เท่าที่ควร รวมทั้ง การเร่งขยายผลโดยมิได้มีการศึกษาถึงปัญหาและอุปสรรค ข้อจำกัดและศักยภาพของแต่ละพื้นที่ส่งผลให้งานที่เกิดขึ้นขาดความยั่งยืนและต่อเนื่อง

#### ๕.๑.๓ โอกาส (Opportunity)

นโยบายของรัฐบาล ส่วนใหญ่ทุกรัฐบาลที่ผ่านมาเห็นปัญหาเสพติดเป็นเรื่องสำคัญ มีการจัดงบประมาณดำเนินการไว้จำนวนมาก มีการจัดสรรเงินรางวัลหรือสิ่งตอบแทนพิเศษแก่ผู้ปฏิบัติงานเพื่อเป็นการสร้างขวัญและกำลังใจ

๕.๑.๔ ข้อจำกัด (Thert) ความต่อเนื่องและยั่งยืน เนื่องจากการดำเนินงานเกิดขึ้นจากการที่หลายฝ่ายเข้ามาทำงานร่วมกัน ดังนั้น เมื่อวิเคราะห์ในด้านความยั่งยืนแล้วอาจมีผลในทางตรงกันข้าม นั่นคือ ข้าราชการมีการโยกย้ายบ่อยมีผลถึงความต่อเนื่อง ความสนิทสนม ความเชี่ยวชาญ

## ๖. ภารกิจที่ดำเนินการ

### ขั้นตอนการดำเนินงาน

๖.๑ การรวบรวมข้อมูล ผู้ผ่านการบำบัดยาเสพติด จากศูนย์บริการสาธารณสุขที่ ๑๑ ประดิพัทธ์ และผู้พันโทษด้านการเสพยาจากฝ่ายปกครอง ของสำนักงานเขตพญาไท

๖.๒ การวิเคราะห์...

๖.๒ การวิเคราะห์ข้อมูล ของกลุ่มเป้าหมาย ชุมชน สังคม ครอบครัวยุ โดย การ สัมภาษณ์แบบเจาะจง วิเคราะห์จุดอ่อน จุดแข็ง

๖.๓ การจัดทำแผน วัตถุประสงค์งาน พร้อมทั้งแต่งตั้งบุคคลเพื่อเป็นคณะทำงาน ประกอบด้วย ฝ่ายปกครอง ฝ่ายเทศกิจ ฝ่ายพัฒนาชุมชนและสวัสดิการสังคมของสำนักงานเขตพญาไท ศูนย์บริการสาธารณสุขที่ ๑๑ สถานีตำรวจนครบาลบางซื่อ พญาไท ดินแดง การศึกษานอกระบบตาม อัยยาศัย เขตพญาไท กระทรวงศึกษาธิการ ศูนย์คุ้มครองสวัสดิภาพชุมชน เขตพญาไท กรมการพัฒนา สังคมและสวัสดิการ สำนักงานจัดหางาน กรมการจัดหางาน สมาคมผู้ประกอบการธุรกิจในพื้นที่ ชุมชนที่มีกลุ่มเป้าหมาย(ภาคผนวก ง.)

๖.๔ การจัดประชุมคณะทำงาน โดย แจ้างแนวคิด วัตถุประสงค์ และเป้าหมาย ดังนี้ แนวคิดในการดำเนินงาน

ถึงแม้จะมีกระบวนการในการบำบัดรักษา และฟื้นฟูสมรรถภาพผู้ติดยาเสพติด ดีเพียงใดก็ตาม แต่หากหลังจากการบำบัดรักษาแล้ว กลุ่มผู้ผ่านการบำบัดเหล่านี้ได้กลับเข้าไปใช้ชีวิต แบบเดิมในสังคม และคนในสังคมยังมีเจตคติเชิงลบกับผู้พันโทษ ผู้ผ่านการบำบัด ตัดโอกาสที่บุคคลพึง ได้รับ เช่น การไม่ยอมรับเข้าทำงาน การไม่ยอมรับเข้ารับการศึกษา ไม่ให้ความช่วยเหลือและสนับสนุน ปัจจัยในการพัฒนาคุณภาพชีวิต ย่อมส่งผลให้เกิดปัญหาการติดยาซ้ำรอยเดิม กลับเข้าสู่วงจรเดิม และ เพิ่มจำนวนปัญหาให้รุนแรงมากกว่าเดิม

วัตถุประสงค์

๑. เพื่อป้องกันกลุ่มเป้าหมาย กลับไปเสพยาเสพติดซ้ำ

๒. เพื่อจัดตั้งศูนย์ข้อมูล ติดตาม ดูแล ช่วยเหลือ ฟื้นฟูและพัฒนา ผู้ผ่านการบำบัดใน พื้นที่เขตพญาไท

เป้าหมาย

ผู้ผ่านการบำบัด และผู้พันโทษที่มีภูมิลำเนาอยู่ในพื้นที่เขตพญาไท ได้เข้าสู่ระบบการ ติดตามให้ความช่วยเหลือ ฟื้นฟู อย่างครบวงจรสามารถกลับไปเป็นคนดีของสังคมอย่างภาคภูมิใจ

๖.๕ ชั้นปฏิบัติงาน ปฏิบัติงานตามแผน ด้วยการเสริมจุดอ่อน คงไว้ซึ่งจุดแข็ง และ ประเมินสถานการณ์ไปพร้อมกันกับการปฏิบัติงาน โดยกลุ่มเป้าหมายจะได้รับการปฏิบัติเป็นไปตาม มาตรฐานของกระทรวงพัฒนาสังคมและความมั่นคงของมนุษย์กำหนด(ภาคผนวก ง.)

๖.๖ การปฏิบัติงานช่วยเหลือด้านต่างๆ ดังนี้

๖.๖.๑ การศึกษานอกระบบตามอัยยาศัย มีบทบาทและหน้าที่

แนะนำช่วยเหลือผู้ผ่านการบำบัดรักษา ยาเสพติดที่ต้องการเรียนทั้งในระบบ และนอกระบบ และพัฒนาอาชีพ

๖.๖.๒ สำนักงานจัดหางาน มีบทบาทและหน้าที่

สนับสนุนการประกอบอาชีพ การเตรียมตัวเข้าสู่ตลาดแรงงาน การจัดทำ ทำเนียบสถานประกอบการ และการสร้างเครือข่ายสถานประกอบการเพื่อแนะนำช่วยเหลือผู้ผ่านการ บำบัดรักษา ยาเสพติดที่ผ่านการฝึกอาชีพเข้าทำงาน

๖.๖.๓ สำนักงาน...

๖.๖.๓ สำนักงานเขตพญาไท มีบทบาทและหน้าที่

- ตรวจสอบข้อมูลผู้พันโทษ และประสานกรมราชทัณฑ์(ฝ่ายปกครอง)
- สนับสนุนการประกอบอาชีพอิสระ โดยขอทุนประกอบอาชีพให้ พัฒนาอาชีพ ให้มีความชำนาญ หาแหล่งเงินทุน และช่วยเหลือผู้ด้อยโอกาสอื่นในครอบครัว(ฝ่ายพัฒนาชุมชนและสวัสดิการสังคม)

- ติดตามกลุ่มเป้าหมายที่พันโทษเพื่อนำเข้าสู่กระบวนการ(ฝ่ายเทศกิจ)

๖.๖.๔ ศูนย์คุ้มครองสวัสดิภาพชุมชน มีบทบาทและหน้าที่

เป็นศูนย์ข้อมูลด้านการพัฒนาสังคมและความมั่นคงของมนุษย์ในเขต ร่วมสนับสนุน ประสานงาน และดำเนินการช่วยเหลือแก่ผู้ประสบปัญหาทางสังคมตามหลักเกณฑ์ของกลุ่มเป้าหมายที่กำหนด

๖.๖.๕ สถานีตำรวจนครบาลพื้นที่ มีบทบาทหน้าที่ เป็นผู้ช่วยเหลือในการปฏิบัติงานในพื้นที่เป้าหมาย

๖.๖.๖ ผู้ประกอบการและชุมชนต้องให้กำลังใจและให้การยอมรับ ให้โอกาสเป็นสมาชิกชุมชน ให้โอกาสทำงาน

๖.๕ รูปแบบการดำเนินงาน จะมีลักษณะ(ภาคผนวก จ.)

๖.๕.๑ การทำงานแบบบูรณาการ

๖.๕.๒ การทำงานแบบเครือข่าย

๗. ผู้มีส่วนเกี่ยวข้อง

๗.๑ ผู้อำนวยการเขตพญาไท เป็นพนักงานเจ้าหน้าที่ ตามกฎหมายทุกฉบับ จะเป็นผู้ผลักดันให้การปฏิบัติงานสำเร็จลงได้ตามเป้าหมาย

๗.๒ เจ้าหน้าที่ฝ่ายพัฒนาชุมชนและสวัสดิการสังคม เป็นผู้เสนอแผน และเป็นผู้ประสาน ส่วนราชการภายในสำนักงาน หน่วยงานภายนอก ประสานการปฏิบัติงานแบบบูรณาการ การฝึกอาชีพ การงบประมาณ

๗.๓ เจ้าหน้าที่ฝ่ายปกครอง เป็นผู้ตรวจสอบหนังสือประสานการปล่อยตัวผู้พันโทษในพื้นที่ จากกรมราชทัณฑ์

๗.๔ เจ้าหน้าที่ฝ่ายเทศกิจ เป็นผู้ช่วยในการสืบเสาะและหาข้อมูลของกลุ่มเป้าหมาย

๗.๕ เจ้าหน้าที่ศูนย์บริการสาธารณสุขที่ ๑๑ ประดิพัทธ์ เป็นเจ้าของข้อมูลและเป็นเจ้าหน้าที่ของศูนย์คัดกรองผู้เสพ/ผู้ติดยาเสพติด และการติดตามช่วยเหลือ

๗.๖ เจ้าหน้าที่ตำรวจสถานีตำรวจนครบาลบางซื่อ พญาไท ดินแดง เป็นผู้ช่วยในการปฏิบัติงานในพื้นที่ เพื่อความปลอดภัยของเจ้าหน้าที่ฝ่ายอื่น

๗.๗ เจ้าหน้าที่การศึกษานอกระบบตามอัธยาศัย เขตพญาไท กระทรวงศึกษาธิการ เป็นผู้สนับสนุนการเรียนการศึกษาทั้งในระบบและนอกระบบ

๗.๘ เจ้าหน้าที่...

๗.๘ เจ้าหน้าที่ศูนย์คุ้มครองสวัสดิภาพชุมชน เขตพญาไท กรมการพัฒนาสังคมและสวัสดิการ เป็นผู้สนับสนุนงบประมาณเฉพาะหน้าให้กับกลุ่มเป้าหมาย และวิชาการด้านการสงเคราะห์

๗.๙ เจ้าหน้าที่สำนักงานจัดหางาน กรมการจัดหางาน เป็นผู้ประสานหาแหล่งงานสุจริตที่เหมาะสม ไม่เอาเปรียบ ให้กับกลุ่มเป้าหมาย

๗.๑๐ สมาคมผู้ประกอบการธุรกิจในพื้นที่ เป็นผู้สนับสนุนให้มีการจ้างงานที่เหมาะสม

๗.๑๑ ชุมชนที่มีกลุ่มเป้าหมาย เป็นส่วนสำคัญในการดำรงชีวิตมีการยอมรับและเปิดโอกาสให้ผู้พ้นโทษเข้าสู่สังคมปกติได้มากขึ้นปรับเปลี่ยนทัศนคติ ที่มีต่อผู้พ้นโทษ

๗.๑๒ นายขจิต ชัชวานิชย์ ผู้อำนวยการเขตลาดพร้าว เป็นผู้ให้คำปรึกษาการนำเสนอหัวข้อเรื่อง การจัดทำ

## ๘. ระยะเวลาการดำเนินการ

จะสามารถดำเนินการได้ดำเนินการได้เมื่อผู้เข้ารับการอบรม บนต.๑๙ ถูกส่งตัวกลับไปปฏิบัติหน้าที่ตามปกติ หรือ ปรมาณตั้งแต่ วันที่ ๒๖ พฤษภาคม ๒๕๕๗ เป็นต้นไป ในระยะ ๑ ปี หากภารกิจนี้ประสบความสำเร็จ ก็จะนำเสนอเป็นภารกิจที่จะต้องปฏิบัติอย่างต่อเนื่อง

## ๙. แนวทางการประเมินผล

การประเมินผลจะทำควบคู่กันไปกับการปฏิบัติงานในระยะเริ่มต้น เพื่อปรับการปฏิบัติงานให้ลงตัว และไม่ติดขัด แล้วเมื่อครบ ๑ปี ก็จะประเมินผลตามองค์ประกอบดังนี้

๙.๑ ตัวชี้วัดความสำเร็จ

๙.๑.๑ ระดับผลผลิต ( Output ) ผู้ผ่านการบำบัด และผู้พ้นโทษเสพยาเสพติด ได้ผ่านเข้ากระบวนการฟื้นฟูและติดตามผล ร้อยละ๑๐๐ ระดับผลลัพธ์ ( Outcome ) กลุ่มเป้าหมายผ่านเกณฑ์ตามมาตรฐานการส่งเสริมสวัสดิภาพและคุ้มครองพิทักษ์สิทธิผู้พ้นโทษ กระทรวงการพัฒนาสังคมและความมั่นคงของมนุษย์

๙.๑.๒ ประเภทตัวชี้วัด

- ตัวชี้วัดเชิงปริมาณ

๑) วัดจากความพึงพอใจของคนในชุมชน และผู้ที่เกี่ยวข้องทางสังคมของกลุ่มเป้าหมายต้องไม่น้อยกว่าร้อยละ ๘๐

๒) ผู้ผ่านกระบวนการฟื้นฟู ต้องมี อาชีพสุจริต มีรายได้เพียงพอ

- ตัวชี้วัดเชิงคุณภาพ วัดจากพฤติกรรมเปลี่ยนแปลง โดยกลุ่มเป้าหมายจะต้องมีอาชีพสุจริต รู้จักช่วยเหลือสังคม พึ่งพาตนเองได้ ไม่กลับไปเสพยา

๙.๒ วิธีการประเมินผล ใช้วิธี วัดความพึงพอใจของคนในชุมชน การทดสอบ

กลุ่มเป้าหมาย การสังเกตพฤติกรรม

๙.๓ เครื่องมือที่ใช้ประเมินผล แบบสอบถามคนในชุมชน แบบสัมภาษณ์กลุ่มเป้าหมาย และแบบสังเกตกับคนสนิท(ภาคผนวก ช.)

## ๑๐. ข้อเสนอแนะ

๑๐.๑ ให้สำนักงานเขตพญาไทเป็นเขตนำร่องในการปฏิบัติ

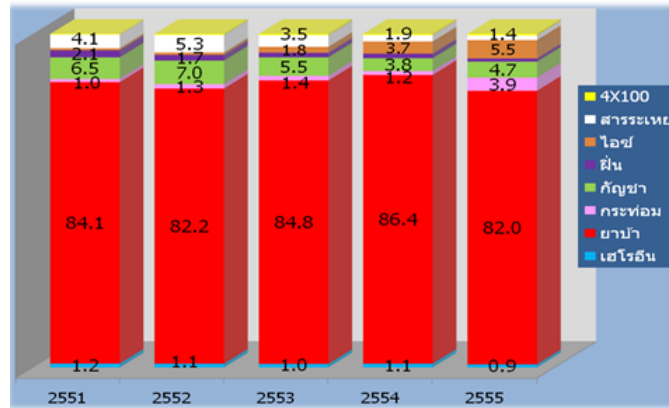
๑๐.๒ ผลสรุปการปฏิบัติงานให้นำมาปรับปรุงเพื่อเกิดควมมีประสิทธิภาพ

ภาคผนวก ก

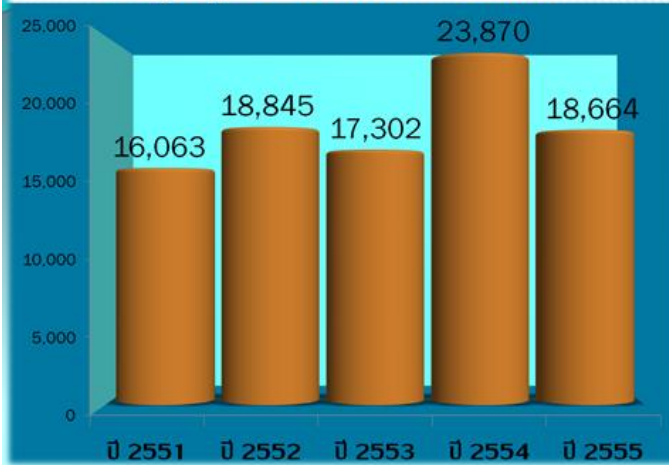


ภาคผนวก ข

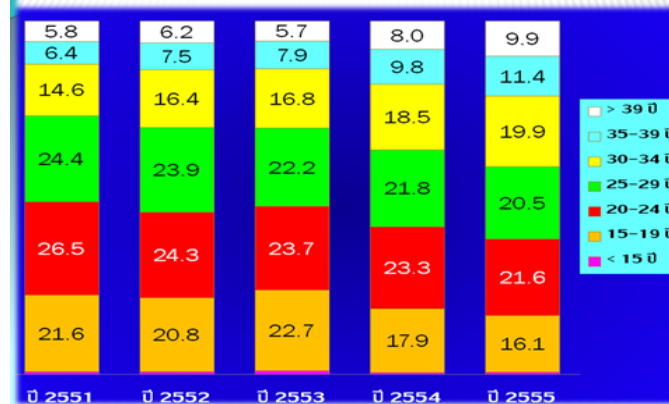
สัดส่วนผู้เข้ารับการบำบัด  
จำแนกตามชนิดยาเสพติด ปี 2551-2555



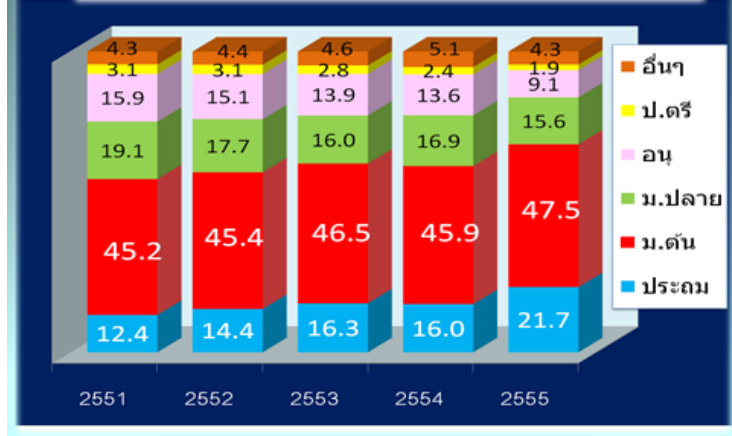
ข้อมูลผู้เข้าบำบัดในพื้นที่ กทม.



สัดส่วนผู้เข้าบำบัดในพื้นที่ กทม. แยกอายุ



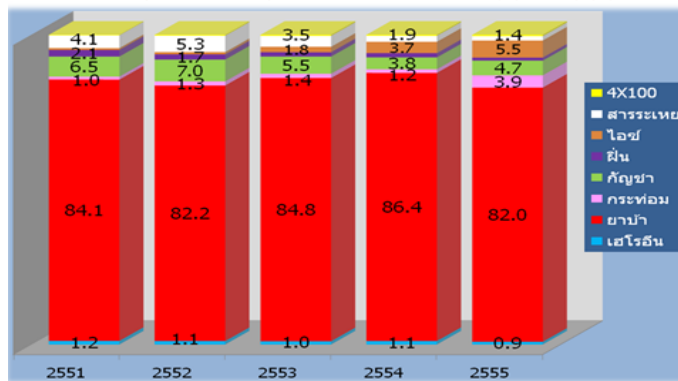
สัดส่วนผู้เข้าบำบัดรักษากลุ่มนักเรียน/นักศึกษา  
จำแนกตามระดับการศึกษา



สัดส่วนผู้เข้ารับการบำบัด แยกตามระบบ



สัดส่วนผู้เข้ารับการบำบัด  
จำแนกตามชนิดยาเสพติด ปี 2551-2555

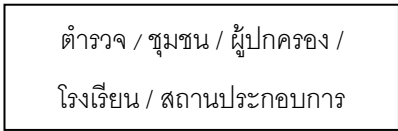


ภาคผนวก ค

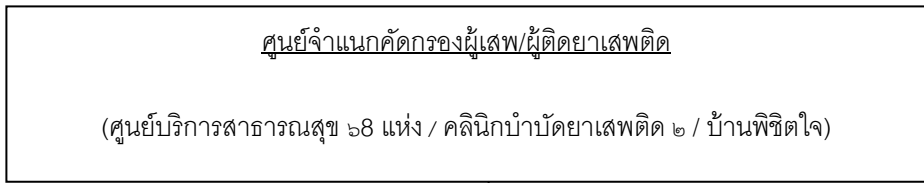
แนวทางการดำเนินงานของศูนย์จำแนกคัดกรองผู้เสพ/ผู้ติดยาเสพติด และการติดตามช่วยเหลือ  
ของศูนย์บริการสาธารณสุข สำนักงานมัย

๑. ศูนย์บริการสาธารณสุขทุกแห่งเป็นศูนย์จำแนกคัดกรองผู้เสพ/ผู้ติดยาเสพติดโดยมีขั้นตอนการดำเนินงาน ดังนี้

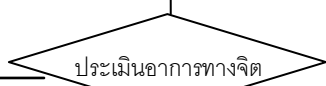
ผู้รับผิดชอบ  
เอกสาร



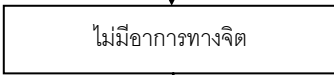
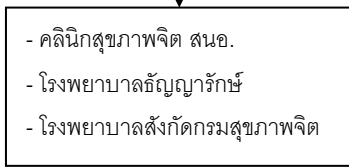
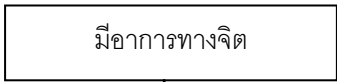
ปสต. ๑



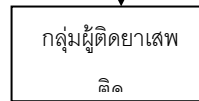
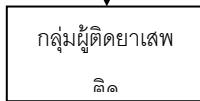
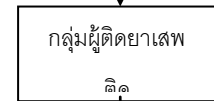
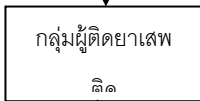
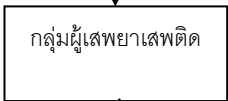
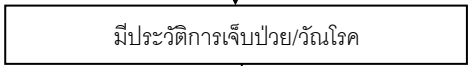
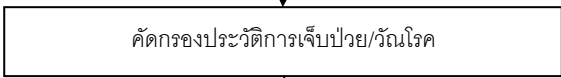
ปสต. ๒



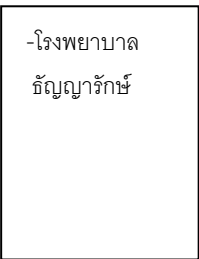
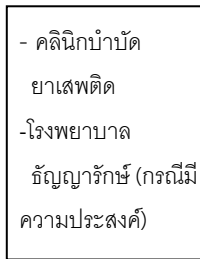
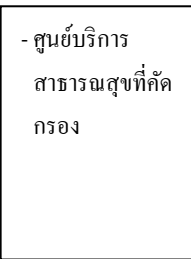
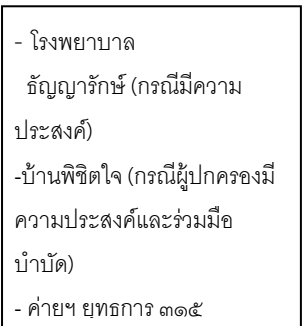
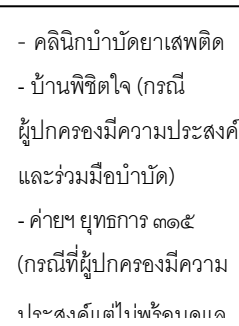
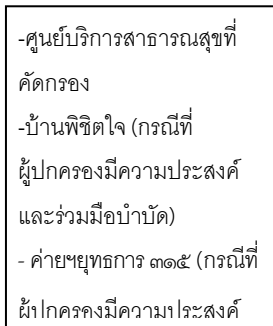
แบบประเมินสุขภาพจิต และสุขภาพกาย(ข้อ๑,๒)

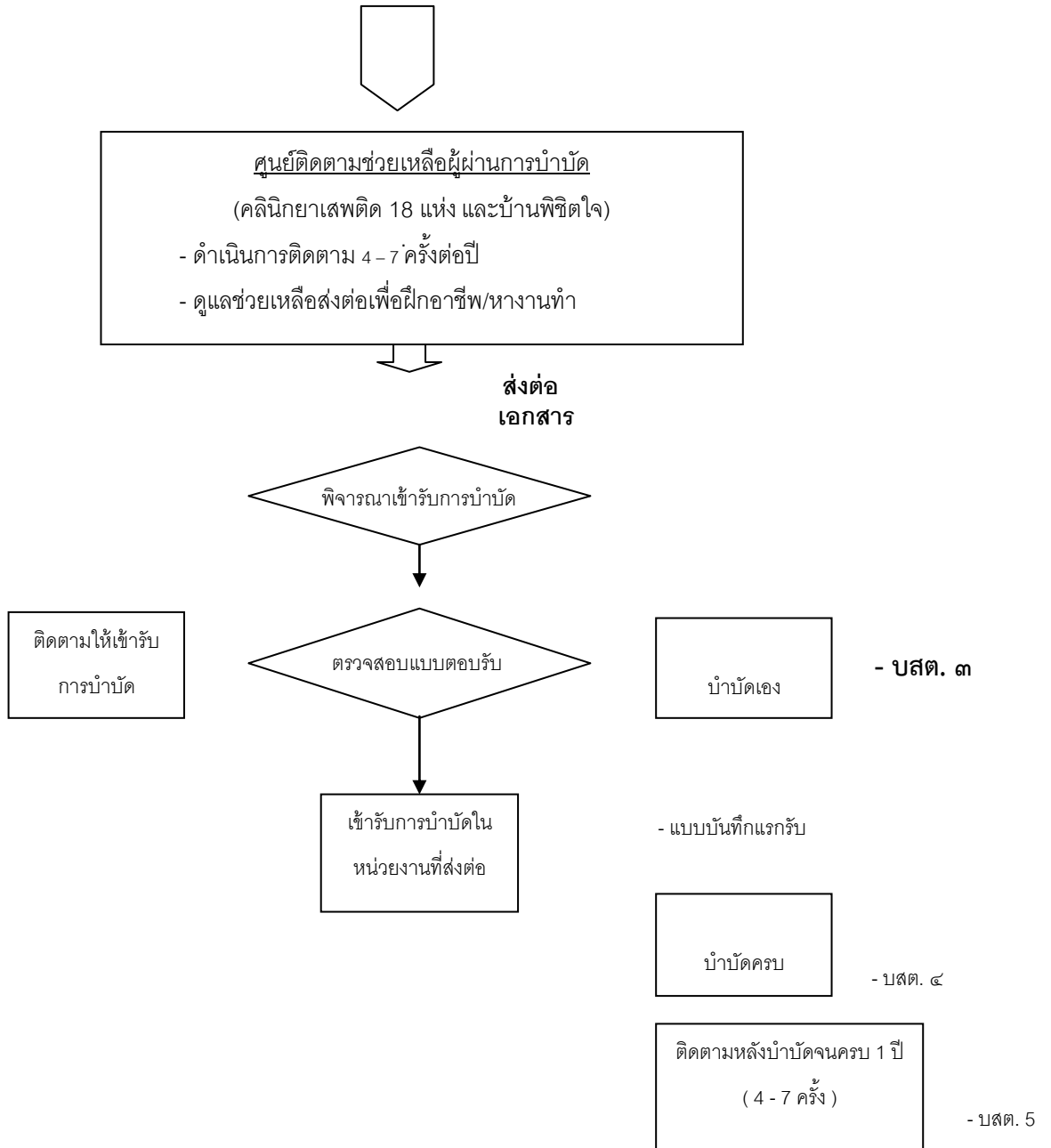


แบบประเมินสุขภาพจิต



พิจารณาส่งเข้ารับการรักษาอย่างเหมาะสม





#### หมายเหตุ

- ดำเนินการคัดกรองจากการส่งต่อของหน่วยงานอื่น สัปดาห์ละ ๑ วัน (วันพุธ)
- ดำเนินการคัดกรองและให้การบำบัดผู้เข้ายาเสพติดที่สมัครใจมาเองทุกวัน (จันทร์-ศุกร์)
- กรณีผู้เสพยา/ผู้ติดยาเสพติดมีงานทำชัดเจนหรืออยู่ระหว่างการศึกษา พิจารณำบำบัดที่ศูนย์บริการสาธารณสุข และคลินิกบำบัดยาเสพติด
- บ้านพิชิตใจรับบำบัดเฉพาะเพศชาย อายุไม่ต่ำกว่า ๑๕ ปี และไม่เป็นวัณโรค
- หลังการจำแนกคัดกรองให้บันทึกข้อมูล แบบ บสต. ๒ ในโปรแกรมคอมพิวเตอร์
- บันทึกข้อมูลลงทะเบียนข้อมูลผู้ป่วยสมัครใจศูนย์จำแนกคัดกรองตามคำสั่งที่ พส.ที่ ๓๐/๒๕๕๕

ภาคผนวก ง

มาตรฐานการส่งเสริมสวัสดิภาพและคุ้มครองพิทักษ์สิทธิผู้พ้นโทษ มี ๔ ดัชนี/ข้อกำหนด ๘ องค์ประกอบ ๑๘ ตัวชี้วัด

ดัชนี/ข้อกำหนด	องค์ประกอบ	ตัวชี้วัด	เกณฑ์ (ร้อยละ)
๑. ด้านสังคม	๑.๑ การยอมรับ	<p>๑.ชุมชนจัดให้มีกระบวนการเตรียมความพร้อมของครอบครัวและชุมชนในการรองรับผู้พ้นโทษกลับสู่ครอบครัวและชุมชน</p> <p>๑.๑ มีโครงการเตรียมความพร้อมครอบครัวในการรับผู้พ้นโทษกลับสู่ครอบครัวของตน โดยมีเรือนจำ หน่วยงานหรือองค์กรที่ควบคุม บำบัด แก้ไข พื้นฟูตามคำสั่งหรือคำพิพากษาของศาล รวมทั้งองค์กรปกครองส่วนท้องถิ่น ชุมชนและผู้ประกอบการ เป็นผู้ดำเนินโครงการ</p> <p>๑.๒ มีโครงการอบรมความรู้แก่ผู้นำชุมชนในการทำความเข้าใจกับคนในชุมชนในเรื่องผู้พ้นโทษ</p> <p>๑.๓ มีการรณรงค์สร้างความเข้าใจให้บุคคลในชุมชนให้การยอมรับและให้โอกาสผู้พ้นโทษ โดยองค์กรเอกชนร่วมกับองค์กรปกครองส่วนท้องถิ่นเป็นผู้ดำเนินการ</p> <p>๑.๔ มีศูนย์พัฒนาครอบครัวและชุมชนในการเอื้อประโยชน์ต่อการเตรียมความพร้อมในการรองรับผู้พ้นโทษ</p>	
		<p>๒.นายจ้างและสถานประกอบการยอมรับ</p> <p>ผู้พ้นโทษเข้าทำงานโดยการจัดคนเข้าทำงานหรือในกฎระเบียบไม่ห้ามผู้ที่เคยต้องโทษเข้าทำงาน</p>	
		<p>๓.ผู้พ้นโทษมีโอกาสเป็นสมาชิกของชมรม / สมาคมต่าง ๆ โดยห้ามมิให้กำหนดเงื่อนไขใน</p>	

ดัชนี/ข้อกำหนด	องค์ประกอบ	ตัวชี้วัด	เกณฑ์ (ร้อยละ)
		การเข้ารับการคัดเลือกเป็นสมาชิกของชมรม / สมาคม ต่างๆ อันเนื่องมาจากเคยมีประวัติ การกระทำความผิด	
		๔.ผู้พ้นโทษไม่หันกลับไปกระทำความผิดซ้ำในคดี ยาเสพติด (ภายใน ๓ ปีหลังจากพ้นโทษ)	
		๕.ผู้พ้นโทษไม่หันกลับไปกระทำความผิดซ้ำในคดี ทั่วไป(ภายใน ๓ ปีหลังจากพ้นโทษ)	
	<b>๑.๒ การเข้าถึง บริการ</b>	๖. มีศูนย์ให้คำปรึกษา แนะนำ และบำบัด ฟื้นฟูจิตใจที่ผู้พ้นโทษสามารถเข้าถึงได้โดย สำนักงานพัฒนาสังคมและความมั่นคงของ มนุษย์จังหวัดเป็นหน่วยประสานระหว่าง หน่วยงานที่เกี่ยวข้อง	
		๗. องค์กรหรือหน่วยงานที่มีการคัดเลือก กรรมการหรือตัวแทนของหมู่คณะในการทำ กิจกรรมใดๆ ห้ามนำประวัติการกระทำความผิดมาเป็นเงื่อนไขในการเข้ารับการ คัดเลือก	
		๘. ผู้พ้นโทษได้รับโอกาสเข้าถึงแหล่งทุนใน การประกอบอาชีพ	
		๙.ผู้พ้นโทษสามารถเข้าถึงแหล่งทุนสนับสนุน การศึกษา	
	<b>๑.๓ การบริโภค ข้อมูลข่าวสาร</b>	๑๐.ผู้พ้นโทษรับทราบข้อมูลข่าวสารและ แหล่งบริการต่าง ๆ ที่มีอยู่ในชุมชนและ ภายนอกชุมชน ได้แก่ สิทธิและบริการด้าน การศึกษา ด้านสาธารณสุข ด้านการ ประกอบอาชีพ และการเข้าถึงแหล่ง ทรัพยากรและนโยบายของรัฐด้านผู้พ้นโทษ	

ดัชนี/ข้อกำหนด	องค์ประกอบ	ตัวชี้วัด	เกณฑ์ (ร้อยละ)
		๑๑.ผู้พ้นโทษรับทราบ เข้าใจถึงวิธีการไปใช้สิทธิและบริการที่มีอยู่ตามความต้องการ	
		๑๒.ผู้พ้นโทษมีโอกาสให้ข้อมูลข่าวสารและแลกเปลี่ยนความคิดเห็นแก่คนในชุมชนหน่วยงานและสังคม เช่น มีโอกาสร้องเรียนความเดือดร้อนหรือร่วมแสดงความคิดเห็นโดยผ่านวิถุชุมชน ผู้นำชุมชน อาสาสมัครชุมชน เจ้าหน้าที่องค์กรเอกชนและสื่อต่าง ๆ	ผู้พ้นโทษมีโอกาสให้ข้อมูลข่าวสารและแลกเปลี่ยนความคิดเห็นแก่คนในชุมชนหน่วยงานและสังคม เช่น มีโอกาสร้องเรียนความเดือดร้อนหรือร่วมแสดงความคิดเห็นโดยผ่านวิถุชุมชน ผู้นำชุมชน อาสาสมัครชุมชน เจ้าหน้าที่องค์กรเอกชนและสื่อต่าง ๆ
		๑๓. ชุมชนมีฐานข้อมูลชุมชนที่เป็นประโยชน์ในการมาใช้บริการหรือการมาขอรับความช่วยเหลือ	
๒.ด้านเศรษฐกิจ	๒.๑ การประกอบอาชีพ  ๒.๑.๑ การมีงานทำ	๑๔.ผู้พ้นโทษมีงานทำอย่างต่อเนื่อง	
	๒.๒ รายได้	๑๕.ผู้พ้นโทษมีรายได้ที่เลี้ยงตนเองได้	
๓. ด้านสิทธิทางสังคม / การคุ้มครองสิทธิ	๓.๑ การคุ้มครองสิทธิ  ๓.๑.๑ สิทธิการทำงาน	๑๖.นายจ้างและสถานประกอบการควรให้โอกาสรับผู้พ้นโทษเข้าทำงาน	
๔. ด้านความมั่นคงในชีวิต	๔.๑ ที่อยู่อาศัย	๑๗. ผู้พ้นโทษ มีที่อยู่อาศัย	
	๔.๒ ความปลอดภัยในชีวิตและทรัพย์สิน	๑๘.ผู้พ้นโทษซึ่งไม่สามารถพึ่งพาตนเองได้มีผู้ดูแลช่วยเหลือ	

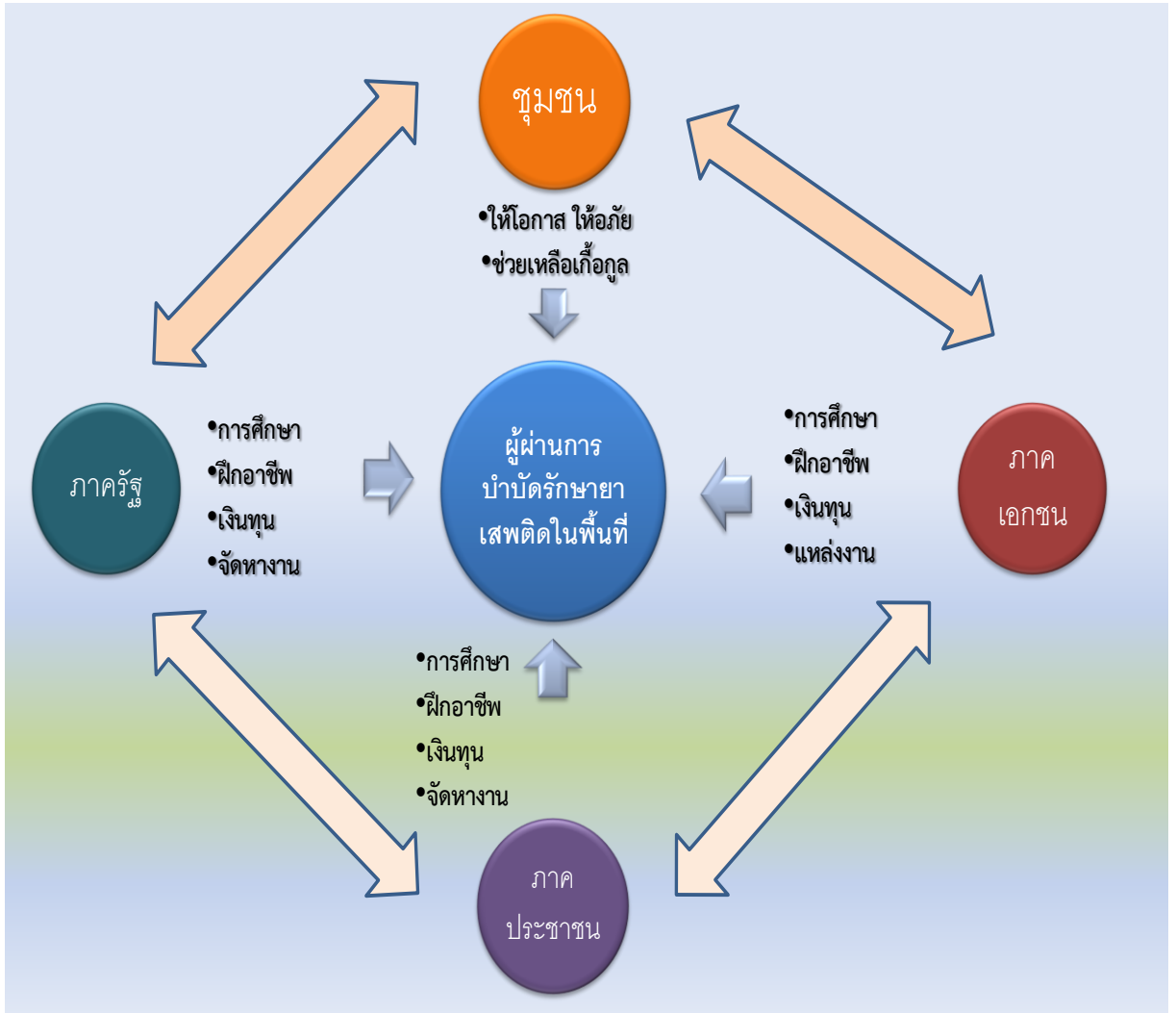
ภาคผนวก จ

แผนปฏิบัติงานการสงเคราะห์ผู้พันโทษและผู้ผ่านการบำบัดยาเสพติด

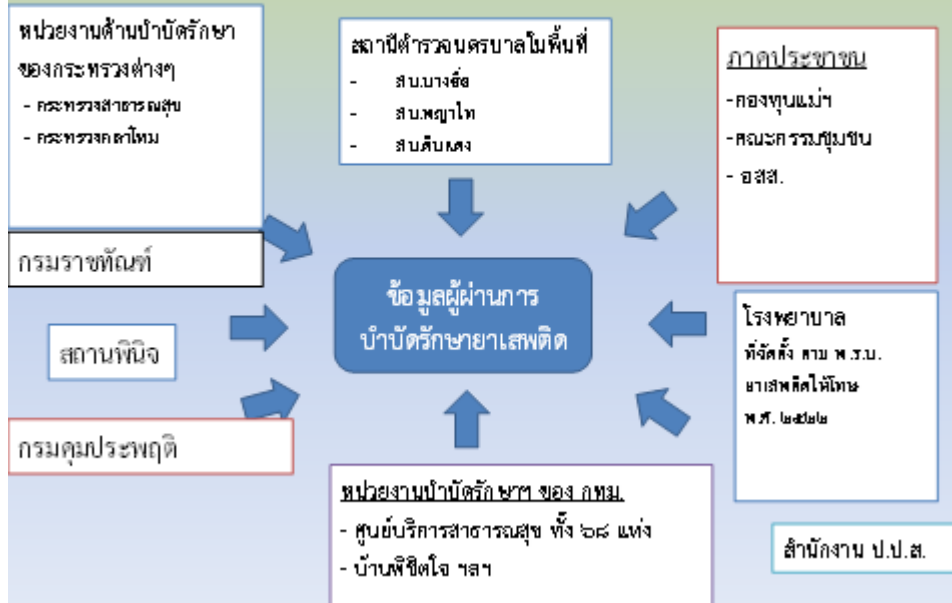
ลำดับ ดำเนินการ	ขั้นตอนการปฏิบัติ	หน่วยงาน/ส่วนราชการ	ผู้ปฏิบัติ	ช่วงเวลา
๑	การรวบรวมข้อมูลผู้ผ่านการบำบัด จากศูนย์บริการสาธารณสุข ๑๑	สนง.เขตพญาไท/ฝ่าย พัฒนาชุมชนฯ	จนท.ฝ่ายพัฒนาชุมชนฯ ระดับปฏิบัติการ	๒๖ พ.ค.-๑๐ มิ.ย.๕๗
๒	การรวบรวมข้อมูลผู้พันโทษจาก กรม ราชทัณฑ์	สนง.เขตพญาไท/ฝ่าย ปกครอง	จนท.ฝ่ายปกครอง ระดับปฏิบัติการ	๒๖ พ.ค.-๑๐ มิ.ย.๕๗
๓	การวิเคราะห์ข้อมูลทุกด้าน SWOT	สนง.เขตพญาไท/ฝ่าย พัฒนาชุมชนฯ	จนท.ฝ่ายพัฒนาชุมชนฯ ระดับชำนาญการ	๑๑-๑๘ มิ.ย.๕๗
๔	การแต่งตั้งคณะทำงาน	สนง.เขตพญาไท/ฝ่าย ปกครอง ประกอบด้วย ฝ่ายปกครอง ฝ่ายพัฒนา ฝ่ายเทศกิจ สนง.เขตพญาไท สน.บางซื่อ พญาไท ดินแดง กศน.พญาไท ศคส.เขต ๑๔ ศูนย์ฯ๑๑ จัดหางานเขต	จนท.ฝ่ายปกครอง ระดับชำนาญการ	๑๑-๑๘ มิ.ย.๕๗
๕	การจัดประชุมคณะทำงาน ครั้งที่ ๑ (ทำหนังสือเชิญ)แจ้งวัตถุประสงค์	สนง.เขตพญาไท /ฝ่าย ปกครอง	จนท.ฝ่ายปกครอง ระดับปฏิบัติงาน	๒๐ มิ.ย.๕๗
๖	การปฏิบัติงานภาคสนามครั้งที่๑ สืบหาข้อมูลของกลุ่มเป้าหมาย และสำรวจความต้องการของกลุ่มเป้า หมาย ประชาชนในชุมชน	สนง.เขตพญาไท/ฝ่าย พัฒนา เทศกิจ สน.ท้องที่	จนท.ฝ่ายพัฒนาชุมชนฯ ระดับปฏิบัติงานและ ปฏิบัติการ จนท.เทศกิจ ระดับปฏิบัติงาน จนท. ตำรวจ	๒๓-๓๐ มิ.ย.๕๗
๗	การประมวลผลความต้องการ	สนง.เขตพญาไท/ฝ่าย พัฒนาฯ	จนท.ฝ่ายพัฒนาชุมชนฯ ระดับชำนาญการ	๑-๕ ก.ค.๕๗
๘	การจัดประชุมคณะทำงาน ครั้งที่ ๒ (ทำหนังสือเชิญ)สรุปรายละเอียด การจัดทำแผนร่วมกัน	สนง.เขตพญาไท /ฝ่าย ปกครอง	จนท.ฝ่ายปกครอง ระดับปฏิบัติงาน	๘ ก.ค.๕๗
๙	เชิญกลุ่มเป้าหมายและญาติมาชี้แจง	สนง.เขตพญาไท/ฝ่าย	จนท.ฝ่ายพัฒนาชุมชนฯ	๑๒ ก.ค.๕๗

## แผนปฏิบัติงานการสงเคราะห์ผู้พ้นโทษและผู้ผ่านการบำบัดยาเสพติด

ลำดับ ดำเนินการ	ขั้นตอนการปฏิบัติ	หน่วยงาน/ส่วนราชการ	ผู้ปฏิบัติ	ช่วงเวลา
๑๐	การเตรียมปฏิบัติงานตามแผนของ	ทุกหน่วยและทุกส่วน	ระดับปฏิบัติการ	๑๓-๒๐ ก.ค..๕๗
๑๑	การติดตามประเมินผล ทุก๓ เดือน เพื่อปรับปรุงแก้ไขการปฏิบัติที่ยังไม่เหมาะสม	สนง.เขตพญาไท/ฝ่ายพัฒนา	จนท.ฝ่ายพัฒนา ระดับปฏิบัติงาน	๒๐ต.ค.๕๗,๒๐ ม.ค.๕๘ ๒๐เม.ย.๕๘ ๒๐ก.ค.๕๘
๑๒	การวิเคราะห์การทำงานตามตัวชี้วัด โดยการออกแบบสอบถาม แบบสัมภาษณ์ และแบบสังเกต	สนง.เขตพญาไท/ฝ่ายพัฒนา	จนท.ฝ่ายพัฒนาชุมชน ระดับปฏิบัติการ	๒๑ก.ค.-๓๐ก.ย.๕๘
๑๓	การจัดประชุมคณะกรรมการ ครั้งที่ ๓ (ทำหนังสือเชิญ)สรุปรายละเอียดการปฏิบัติงาน	สนง.เขตพญาไท /ฝ่ายปกครอง	จนท.ฝ่ายปกครอง ระดับปฏิบัติงาน	๒๐ ต.ค.๕๘



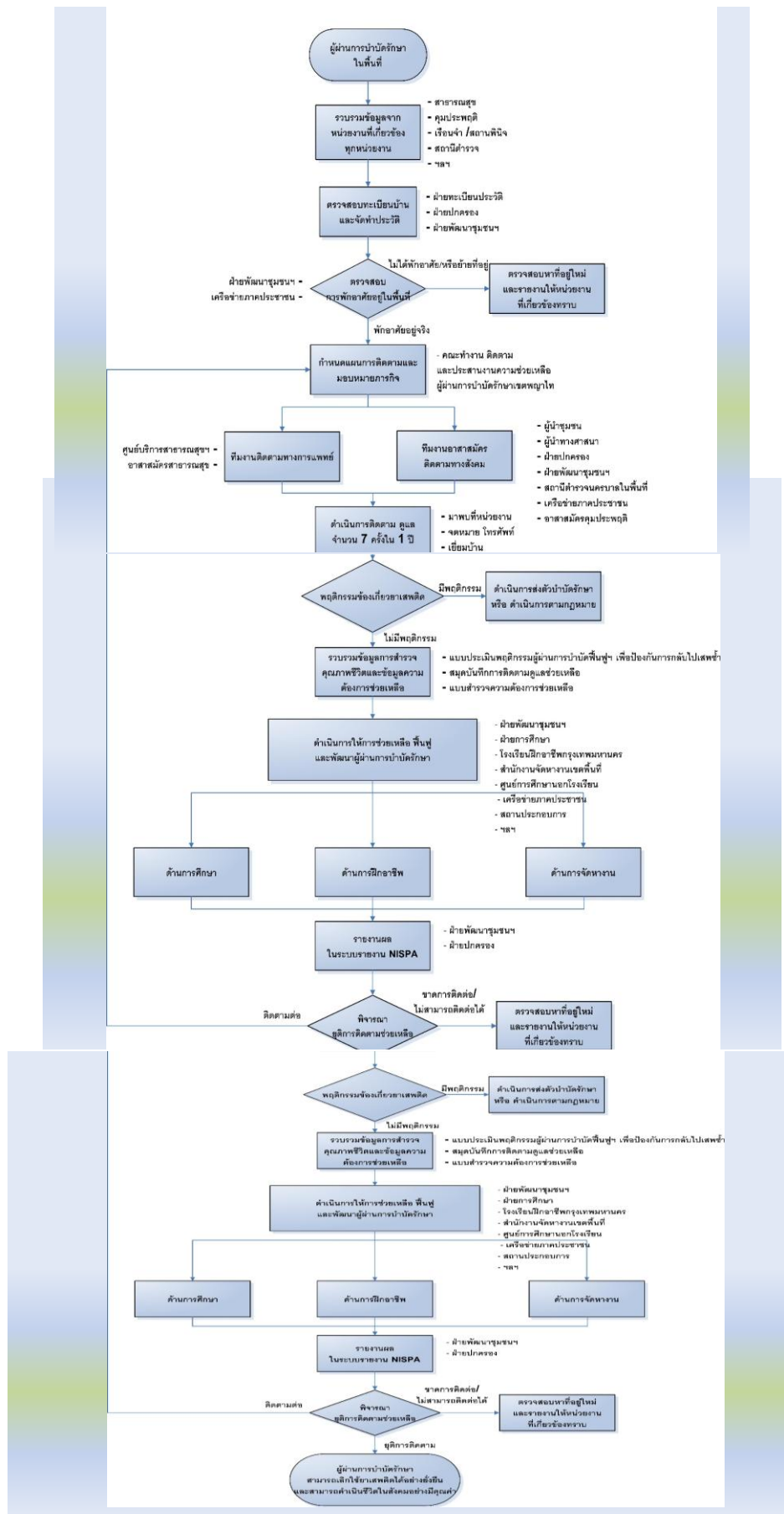
ขั้นตอนที่ ๑ รวบรวมข้อมูลผู้ผ่านการบำบัดรักษาจากหน่วยงานที่เกี่ยวข้อง  
ในทุกระบบ ได้แก่ ระบบสมัครใจ , ระบบบังคับบำบัด และระบบต้องโทษ



ขั้นตอนที่ ๒ รวบรวมข้อมูลแหล่งให้การช่วยเหลือจากหน่วยงานที่เกี่ยวข้อง ในพื้นที่  
กรุงเทพมหานคร และพื้นที่เขตพญาไท



ภาคผนวก ฉ



ภาคผนวก ช

**แบบสอบถามความพึงพอใจของประชาชนกรณีหน่วยราชการเข้าไปดำเนินการบำบัดฟื้นฟูผู้ผ่านการบำบัดยาเสพติด และผู้พ้นโทษด้านยาเสพติด ให้เป็นคนดีของสังคม**

แบบสอบถามนี้ใช้เป็นข้อมูลในการวิเคราะห์การปฏิบัติงานของเจ้าหน้าที่ที่เข้าไปดำเนินการช่วยเหลือฟื้นฟู ว่าท่านมีความพึงพอใจมากน้อยเพียงใด โดยให้กาเครื่องหมาย/ลงในช่องระดับความคิดเห็น

ระดับ ๕ พึงพอใจมากที่สุดระดับ ๔ พึงพอใจมากระดับ ๓ พึงพอใจระดับ ๒ พอใช้ระดับ ๑ ไม่พอใจ

คำถาม	๕	๔	๓	๒	๑	๐
<b>ข้อเสนอแนะ</b>						
๑. ท่านมีความพึงพอใจเพียงใดที่หน่วยงานราชการเข้าไปดำเนินการเกี่ยวกับผู้ผ่านการบำบัดและผู้พ้นโทษเพื่อให้กลับเข้าสู่สังคมชุมชน						
๒. ท่านคิดว่าบุคคลเป้าหมายจะเปลี่ยนแปลงตนเองกลับตัวเป็นคนดีได้						
๓. บุคคลเป้าหมายจะกลับสู่วงจรเดิม						
๔. ท่านมีความพอใจต่อการปฏิบัติของเจ้าหน้าที่						
๕. ชุมชนเป็นกำลังใจให้บุคคลเป้าหมาย						

แบบสัมภาษณ์ญาติและคนสนิท

ชื่อ-สกุลผู้ให้สัมภาษณ์.....เพศ.....อายุ  
.....

ชื่อบุคคลเป้าหมาย.....ที่อยู่  
.....

๑. พฤติกรรมของบุคคลเป้าหมายเป็นอย่างไร กลับไปใช้ยาเสพติดอีกหรือไม่
๒. บุคคลเป้าหมายมีความเป็นอยู่อย่างไร
๓. บุคคลเป้าหมายมีอาชีพสุจริตทำหรือไม่ รายได้เป็นอย่างไร
๔. ความร่วมมือกับสังคมเป็นเช่นไร
๕. ได้รับการยอมรับหรือไม่

วันที่.....เดือน.....พ.ศ.....

เวลา.....

## แบบสังเกตพฤติกรรมบุคคลเป้าหมาย

เจ้าหน้าที่ผู้สังเกต.....

หน่วยงาน.....

ชื่อบุคคลเป้าหมาย.....

ที่อยู่

.....

ให้สังเกตพฤติกรรมของบุคคลเป้าหมายดังนี้

๑. มีงานที่สุจริตทำหรือไม่
๒. ไปทำงานทุกวันหรือไม่
๓. รายได้เพียงพอหรือไม่
๔. มีการคบเพื่อนกลุ่มเดิมหรือไม่
๕. มีพฤติกรรมใช้จ่ายเสพติดอีกหรือไม่
๖. มีการช่วยเหลือสังคมอย่างไร

---

วันที่.....เดือน.....พ.ศ.....

ลงชื่อผู้สังเกต.....

# การศึกษานวัตกรรมด้านการส่งเสริมผู้พิการและผู้สูงอายุ

