

รายงานการศึกษาส่วนบุคคล
(Individual Study)

เรื่อง/โครงการ การจัดการขยะมูลฝอยโดยสถานประกอบการและอาคารขนาดใหญ่

จัดทำโดย นายวุฒินันท์ ญาณวาริ
ตำแหน่ง นักจัดการงานทั่วไปชำนาญการพิเศษ

รายงานนี้เป็นส่วนหนึ่งของการฝึกอบรม
หลักสูตรนักบริหารมหานครระดับกลาง รุ่นที่ ๑๔
สถาบันพัฒนาข้าราชการกรุงเทพมหานคร
ประจำปีงบประมาณ พ.ศ. ๒๕๕๗

บทสรุปผู้บริหาร

โครงการจัดการขยะมูลฝอยโดยสถานประกอบการและอาคารขนาดใหญ่

ด้วยกรุงเทพมหานครฐานะที่เป็นการบริหารราชการส่วนท้องถิ่น ตามพรบ.ระเบียบบริหารราชการกรุงเทพมหานคร พ.ศ. ๒๕๒๘ มีภารกิจในการดูแลบำบัดทุกข์ บำรุงสุข ประชาชนที่อาศัยอยู่ในกรุงเทพมหานคร โดยไม่อาจจะเลือกปฏิบัติ แยกแยะ ว่าเป็นประชาชนที่มีการพักอาศัยอย่างถาวร หรือชั่วคราว ทั้งที่มีการจดทะเบียน และไม่มีจดทะเบียนทางการกฎหมายทะเบียนราษฎรก็ตาม ซึ่งภารกิจตามกฎหมายที่กำหนดให้เป็นอำนาจหน้าที่ของกรุงเทพมหานครมีมากมายหลายอย่าง หลายประการ ทั้งที่เป็นอำนาจหน้าที่ราชการส่วนท้องถิ่นโดยแท้ และอำนาจหน้าที่ราชการส่วนภูมิภาค ตลอดจนอำนาจหน้าที่ราชการส่วนกลาง ซึ่งเป็นไปตามกฎหมายพระราชบัญญัติระเบียบบริหารราชการแผ่นดิน พ.ศ. ๒๕๓๕ รวมทั้งอื่น ๆ ที่เกี่ยวข้องด้วย

ตามภารกิจหน้าที่โดยรวมของกรุงเทพมหานคร ที่มีมากมายหลายอย่างหลายประการนั้น ปรากฏว่ามีภารกิจหน้าที่บางอย่างที่สามารถจะแบ่งเบาให้ภาคเอกชนเข้าดำเนินการได้ ในรูปแบบ OUT SOURCE ก็จะทำให้กรุงเทพมหานครมีโอกาสหันเห ศักยภาพบางส่วนไปปฏิบัติภารกิจหน้าที่ด้านอื่น ๆ ที่มีความจำเป็นต้องพัฒนาเพิ่มเติมให้สมบูรณ์มากยิ่งขึ้นได้อีก ในการนี้พิจารณาเห็นว่าภารกิจหน้าที่ตามพระราชบัญญัติระเบียบบริหารราชการกรุงเทพมหานคร พ.ศ. ๒๕๒๘ และ (ฉบับแก้ไขเพิ่มเติม) พระราชบัญญัติการสาธารณสุข พ.ศ. ๒๕๓๕ และ (ฉบับแก้ไขเพิ่มเติม) ในด้านการรักษาความสะอาดและความเป็นระเบียบเรียบร้อย ส่วนที่เกี่ยวข้องภารกิจหน้าที่การจัดการสิ่งปฏิกูล (ขยะมูลฝอย) โดยเฉพาะด้านการจัดเก็บขนขยะ-มูลฝอย ตามอำนาจหน้าที่ของฝ่ายรักษาความสะอาดและสวนสาธารณะซึ่งเป็นส่วนราชการในสังกัดสำนักงานเขต ประกอบกับสถานการณ์ปริมาณขยะมูลฝอยในปัจจุบันของกรุงเทพมหานคร ขณะนี้มีเพิ่มมากขึ้นอย่างต่อเนื่องรวดเร็ว ประมาณ ๑ หมื่นตัน ซึ่งมีสาเหตุมาจากความเจริญเติบโตทางเศรษฐกิจ สังคม การอุตสาหกรรม การพาณิชย์กรรม การศึกษา ได้จูงใจให้ประชาชนประมาณ ๑ ใน ๖ หรือประมาณมากกว่า ๑๐ ล้านคนของประเทศ อพยพพลั้งไหลเข้ามาใช้ชีวิตประกอบอาชีพ และพักอาศัยในกรุงเทพมหานคร ซึ่งประชาชนเหล่านี้ต่างเป็นต้นเหตุทำการทิ้งของเสียของอันตราย สิ่งปฏิกูล ขยะมูลฝอย เป็นภาระให้กรุงเทพมหานครจะต้องดำเนินการจัดการสิ่งดังกล่าว ตามที่กฎหมายกำหนดให้เป็นอำนาจหน้าที่

ในฐานะที่มีหน้าที่ปฏิบัติงานด้านการรักษาความสะอาด ได้เล็งเห็นแนวทางการแบ่งเบาภาระหน้าที่การจัดการของเสียของอันตราย สิ่งปฏิกูล ขยะมูลฝอย โดยส่งเสริมให้มีผู้ประกอบการภาคเอกชนเข้ามาดำเนินการในด้านนี้แทนได้ โดยเฉพาะภาคเอกชนประเภทสถานประกอบการ และอาคารขนาดใหญ่ ซึ่งมีศักยภาพทางการเงิน สามารถลงทุนจ้างผู้ประกอบการมาในรูปแบบเป็น OUT SOURCE มาดำเนินการจัดเก็บ “เก็บขนขยะมูลฝอย” เพื่อส่งมอบให้หน่วยงานเกี่ยวข้องนำไปดำเนินการกำจัด ทำลาย แทนฝ่ายรักษาความสะอาดและสวนสาธารณะ โดยมีข้อสมควรพิจารณาดังนี้

๑. วัตถุประสงค์

๑.๑ ส่งเสริมให้เอกชนได้เข้ามามีส่วนร่วมในการเข้ามาดำเนินการแบ่งเบาภาระการจัดการขยะมูลฝอยของกรุงเทพมหานคร ในส่วนที่เป็นอำนาจหน้าที่ของฝ่ายรักษาความสะอาดและสวนสาธารณะ ซึ่งเป็นส่วนราชการของสำนักงานเขต

๑.๒ ส่งเสริมการแปรรูป ภาระหน้าที่จากผู้ปฏิบัติการเป็นผู้ส่งเสริมกำกับ ดูแล ให้ภาคเอกชนดำเนินการแทน ในกรอบของระเบียบข้อบังคับและกฎหมายที่เกี่ยวข้อง

๑.๓ ส่งเสริมให้มีการปรับปรุงประสิทธิภาพการจัดการขยะมูลฝอยโดยอัตโนมัติสอดคล้องกับสถานการณ์ปัญหาปัจจุบันอย่างเป็นระบบและไม่จำกัดเวลา

๒. เป้าหมาย ดำเนินการเฉพาะที่เป็นสถานประกอบการและอาคารขนาดใหญ่

๓. แนวทางการดำเนินการ แบ่งการดำเนินการเป็น ๔ ระยะ ดังนี้

๓.๑ ระยะศึกษาและพิจารณาความเป็นไปได้ เพื่อดำเนินการศึกษากฎหมายระเบียบ ข้อบังคับ และวิธีการดำเนินการ โดยอาจจะมีการจัดตั้งคณะทำงานมากกว่า ๑ คณะ ก็ได้ตามความเหมาะสม

๓.๒ ระยะทดลองปฏิบัติการ ดำเนินการส่งเสริมให้ภาคเอกชนสถานประกอบการ และ อาคารขนาดใหญ่เห็นความสำคัญและเข้าร่วมดำเนินการ โดยส่งเสริมให้มีส่วนภาคเอกชนผู้รับจ้างเก็บขยะ มูลฝอย ซึ่งระยะนี้น่าจะมีจำนวนน้อยราย แต่เพื่อป้องกันความเสียหาย สมควรให้สหการของกรุงเทพมหานคร เข้ามามีส่วนร่วมเป็นตัวอย่างในการรับจ้างเก็บขยะมูลฝอย

๓.๓ ระยะการปรับปรุงระเบียบ ข้อบังคับ และวิธีการ เพื่อใช้เป็นแนวทางการดำเนินการ ต่อไปในภายหน้า

๓.๔ ระยะส่งเสริมให้มีการดำเนินการเต็มรูปแบบ ซึ่งระยะนี้จะต้องมีการบูรณาการอำนาจ หน้าที่ของแต่ละหน่วยงานและส่วนราชการให้เข้ามาดำเนินการอย่างถาวรต่อเนื่อง ต่อไป

๔. ปัจจัยที่เป็นประโยชน์สนับสนุนการดำเนินการ

๔.๑ สถานประกอบการอาคารขนาดใหญ่ ย่อมมีศักยภาพทางการเงินเพื่อการลงทุนจ้าง ผู้ประกอบการในด้านนี้ได้

๔.๒ ปัญหาภาระหน้าที่ที่กรุงเทพมหานครจะต้องดูแล บำบัดทุกข์ บำรุงสุข ประชาชนมีจำนวนถึง ๑ ใน ๖ ของประเทศ โดยประชากรในจำนวนนี้มีได้มีส่วนในการเสียภาษีให้กับกรุงเทพมหานครเสมอไป

๔.๓ ส่งเสริมให้มีผู้ประกอบการเอกชนประกอบอาชีพในด้านนี้อีกทางหนึ่ง

๔.๔ ส่งเสริมให้มีการบูรณาการการใช้กฎหมายร่วมกันในหลาย ๆ ด้าน ที่ในปัจจุบันยังไม่ได้ นำมาใช้อย่างเต็มรูปแบบ เช่น การใช้ประโยชน์จากกองทุนสิ่งแวดล้อมตามกฎหมายส่งเสริมและรักษา สิ่งแวดล้อมแห่งชาติ พ.ศ. ๒๕๓๕

๕. ประโยชน์ที่จะได้รับ

๕.๑ ส่งเสริมให้ภาคเอกชนเข้ามาดำเนินการแบ่งเบาภาระการจัดการขยะมูลฝอยของ กรุงเทพมหานครในรูปแบบ OUT SOURCE โดยอัตโนมัติ

๕.๒ ส่งเสริมการปรับปรุงประสิทธิภาพการจัดการขยะมูลฝอย โดยไม่มีข้อจำกัดทางเวลา เนื่องจากภาคเอกชนตามควบคุมคุณภาพการจัดการขยะมูลฝอยซึ่งกันและกัน

๕.๓ ส่งเสริมให้มีการแปรรูปภาระหน้าที่ของส่วนราชการจากผู้ปฏิบัติการมาเป็นผู้ส่งเสริม กำกับ ดูแลภาคเอกชนให้ดำเนินการแทน

สรุปพิจารณาแล้วเห็นว่า สมควรจะได้มีการทดลองการดำเนินการในด้านนี้ สำหรับข้อจำกัดที่เป็น ความเสี่ยงของโครงการจะต้องดำเนินการเฉพาะที่เป็นสถานประกอบการและอาคารขนาดใหญ่เท่านั้น ไม่ สมควรขยายผลเป็นการสาธารณะดำเนินการกับบ้านพักอาศัยของประชาชนในแนวราบ เนื่องจากประชาชนไม่มี อำนาจการลงทุนทางการเงิน ที่จะต่อรองควบคุมบังคับคุณภาพของผู้ประกอบการรับจ้างเก็บขยะมูลฝอยได้

นายวุฒินันท์ ญาณวารี

หัวหน้าฝ่ายรักษาความสะอาดและสวนสาธารณะ

สำนักงานเขตห้วยขวาง

กิตติกรรมประกาศ

รายงานส่วนบุคคล เรื่อง โครงการการจัดการขยะมูลฝอยโดยสถานประกอบการและอาคารขนาดใหญ่ เป็นส่วนหนึ่งของการฝึกอบรมหลักสูตรนักบริหารมหานครระดับกลาง (บนก.) รุ่นที่ ๑๔ ประกอบวิชาการบริหารเชิงกลยุทธ์ ผู้ศึกษาขอกราบขอบพระคุณปลัดกรุงเทพมหานคร (นางนินนาท ชลิตานนท์) ที่ได้ให้โอกาสแก่ผู้ศึกษาได้เข้ารับการอบรม หลักสูตรนักบริหารมหานครระดับกลาง รุ่นที่ ๑๔ ทำให้ได้รับความรู้และวิทยาการต่าง ๆ ผู้ศึกษาขอกราบขอบพระคุณ นายไพโรจน์ สันตนิรันดร์ ผู้อำนวยการกองสุขาภิบาล-อาหาร สำนักอนามัย ที่ได้กรุณาเป็นอาจารย์ที่ปรึกษาการจัดการจัดทำรายงานส่วนบุคคล และได้กรุณาให้ข้อเสนอแนะต่าง ๆ เป็นประโยชน์อย่างยิ่งต่อการทำรายงานฉบับนี้ ทำให้การจัดทำรายงานมีความสมบูรณ์เพิ่มมากยิ่งขึ้น

นอกจากนี้ผู้ศึกษาขอขอบพระคุณผู้บริหารและเจ้าหน้าที่สถาบันพัฒนาข้าราชการกรุงเทพมหานคร ที่ได้อำนวยความสะดวกสนับสนุนข้อมูลในทุก ๆ เรื่อง และเพื่อนร่วมรุ่น บนก. ๑๔ ทุกท่านที่เอื้อเฟื้อข้อมูลและให้กำลังใจมาโดยตลอด และหวังเป็นอย่างยิ่งว่าโครงการฉบับนี้อาจมีประโยชน์แก่กรุงเทพมหานคร ต่อไป

(นายวุฒินันท์ ญาณาวรี)

นักจัดการงานทั่วไปชำนาญการพิเศษ

ฝ่ายรักษาความสะอาดและสวนสาธารณะ

สำนักงานเขตห้วยขวาง

สารบัญ

	หน้า
บทสรุปผู้บริหาร	
กิตติกรรมประกาศ	
หลักการและเหตุผล	๑
วัตถุประสงค์	๑๐
เป้าหมาย	๑๑
ปัจจัยความสำเร็จ	๑๑
ขั้นตอนการปฏิบัติงานและความรับผิดชอบ	๑๑
งบประมาณ	๑๓
ระยะเวลาดำเนินการ	๑๔
แนวทางการบริหารความเสี่ยง	๑๔
ประโยชน์ที่ได้รับ	๑๕
แนวทางการประเมินผล	๑๕
ข้อเสนอแนะ	๑๖
ประวัติผู้รายงาน	๑๗

ชื่อโครงการ

การจัดการขยะมูลฝอยโดยสถานประกอบการและอาคารขนาดใหญ่

รายงานการศึกษาส่วนบุคคล

นายวุฒินันท์ ญาณวารี นักจัดการงานทั่วไปชำนาญการพิเศษ

หัวหน้าฝ่ายรักษาความสะอาดและสวนสาธารณะ สำนักงานเขตห้วยขวาง

หลักสูตร

นักบริหารมหานครระดับกลาง รุ่นที่ ๑๔ ปีงบประมาณ ๒๕๕๗

หลักการและเหตุผล

ด้วยกรุงเทพมหานคร เป็นเมืองหลวงและเมืองศูนย์กลางความเจริญของประเทศในทุก ๆ ด้าน อาทิ ด้านเศรษฐกิจ ด้านพาณิชย์กรรมการติดต่อธุรกิจทำการค้า ด้านการอุตสาหกรรม ด้านการศึกษา ด้านการสาธารณสุข ด้านศูนย์กลางการคมนาคมขนส่งสินค้าทางบก ทางอากาศ ทางแม่น้ำ และทางทะเล มีถนนหลายสายเชื่อมโยงเป็นโครงข่ายติดต่อถึงกัน มีความสะดวกในการเดินทางสัญจรไปมาได้ทั่วถึงทุกส่วนของ กรุงเทพมหานครและของประเทศ นอกจากนี้ยังเป็นแหล่งวัฒนธรรมมีนักท่องเที่ยวเข้ามาเที่ยวเป็นจำนวนมาก จึงเป็นเหตุดึงดูดความสนใจให้ประชาชนอพยพ เคลื่อนย้าย เข้ามาประกอบอาชีพ รวมทั้งพักอาศัยใน กรุงเทพมหานครเป็นจำนวนมาก ซึ่งประชากรเหล่านี้ต่างมีความจำเป็นต้องทิ้งสิ่งปฏิกูลมูลฝอย ของเสียให้เป็นภาระแก่กรุงเทพมหานคร ซึ่งมีฐานะเป็นราชการบริหารส่วนท้องถิ่น มีหน้าที่จะต้องเข้ามาดำเนินการจัดการของเสีย ของอันตราย สิ่งปฏิกูลมูลฝอย ที่เกิดจากประชาชนโดยการเก็บขนนำไปกำจัด ทำลาย ในการดำเนินการบริการดังกล่าวกรุงเทพมหานครจะมีหน่วยงานหลักสำคัญที่มีหน้าที่เกี่ยวข้องในการดำเนินการ ได้แก่ สำนักสิ่งแวดล้อม และสำนักงานเขต ซึ่งมีส่วนราชการดำเนินการคือฝ่ายรักษาความสะอาดและสวนสาธารณะ โดยได้จัดแบ่งหน้าที่ให้สำนักสิ่งแวดล้อมดำเนินการขนไปกำจัด ทำลาย และเป็นหน่วยงานสนับสนุนการปฏิบัติงานของสำนักงานเขต ในส่วนของฝ่ายรักษาความสะอาดและสวนสาธารณะ สำนักงานเขต เป็นเจ้าหน้าที่ดำเนินการจัดเก็บขนขยะมูลฝอยทั่วไปจากบ้านเรือนประชาชนและส่งมอบให้สำนักสิ่งแวดล้อม

อำนาจหน้าที่ในการจัดการขยะมูลฝอยของกรุงเทพมหานคร เป็นการดำเนินการตามอำนาจหน้าที่ที่กฎหมายกำหนด ไว้ในพระราชบัญญัติการสาธารณสุข พ.ศ. ๒๕๓๕ ซึ่งบัญญัติไว้การจัดการกำจัดสิ่งปฏิกูลและมูลฝอย ในเขตราชการส่วนท้องถิ่นให้เป็นอำนาจหน้าที่ของราชการส่วนท้องถิ่นนั้น ๆ สำหรับพื้นที่เขต กรุงเทพมหานครจึงเป็นอำนาจหน้าที่ของกรุงเทพมหานคร ในการดำเนินการกำจัดสิ่งปฏิกูลและมูลฝอย กรุงเทพมหานครได้แบ่งอำนาจหน้าที่ให้แก่หน่วยงานและส่วนราชการที่เกี่ยวข้องมีหน้าที่รับผิดชอบ ดังนี้

๑. สำนักสิ่งแวดล้อม ฐานะเป็นหน่วยงานของกรุงเทพมหานครมีหน้าที่หลักในการกำจัด ทำลายสิ่งปฏิกูลมูลฝอย ส่วนงานด้านการเก็บขนสิ่งปฏิกูลมูลฝอยจะมีการดำเนินการเป็นเฉพาะกรณี

๒. สำนักงานเขต ฐานะเป็นหน่วยงานมีฝ่ายรักษาความสะอาดและสวนสาธารณะ ส่วนราชการในสังกัดมีอำนาจหน้าที่ในการจัดเก็บขนสิ่งปฏิกูลและมูลฝอยประจำวันปกติจากอาคารบ้านเรือนประชาชน รวบรวมไปมอบให้สำนักสิ่งแวดล้อมเพื่อกำจัด และทำลายต่อไป

อย่างไรก็ตามได้ศึกษาสถานการณ์ปัญหาการจัดการขยะมูลฝอยของกรุงเทพมหานคร สมควร จะได้ทำความเข้าใจความหมายของสิ่งปฏิกูลและขยะมูลฝอย กล่าวคือ

๑. สิ่งปฏิกูล หมายความว่า อุจจาระ และหมายรวมถึงสิ่งอื่นใดที่โสโครกหรือมีกลิ่นเหม็น นิยมเรียกว่า “สิ่งปฏิกูล”

๒. มูลฝอย หมายความว่า เศษกระดาษ เศษผ้า เศษอาหาร เศษสินค้า ถุงพลาสติก ภาชนะใส่อาหาร แก้ว วัสดุสัตว์ หรือซากสัตว์ รวมถึงสิ่งใดที่เก็บกวาดจากถนน ตลาด ที่เลี้ยงสัตว์ นิยมเรียกว่า “ขยะ” “ขยะมูลฝอย”

การจัดการมูลฝอย กรุงเทพมหานครได้จัดรถเก็บขนมูลฝอยออกดำเนินการจัดเก็บมูลฝอยตามอาคารบ้านเรือนเป็นประจำทุกวัน โดยรวบรวมส่งมอบต่อให้สำนักสิ่งแวดล้อมนำไปกำจัดและทำลาย โดยวิธีการฝังกลบ การเผา (ใช้สำหรับขยะอันตราย) ในการกำจัดขยะมูลฝอยกรุงเทพมหานครมีค่าใช้จ่ายในการดำเนินงาน ได้แก่ ค่าใช้จ่ายด้านบุคลากร ค่าใช้จ่ายด้านรถยนต์เก็บขนมูลฝอย ค่าใช้จ่ายน้ำมันเชื้อเพลิง น้ำมันหล่อลื่น ค่าใช้จ่ายในการซ่อมบำรุงรักษา

สำหรับการดำเนินการจัดเก็บขยะมูลฝอยจากสถานประกอบการและอาคารขนาดใหญ่ ได้ดำเนินการรูปแบบเดียวกันกับการจัดเก็บขยะมูลฝอยทั่วไปจากอาคารบ้านเรือนประชาชน สำนักงานเขตได้จัดรถเก็บขนมูลฝอยเข้าไปดำเนินการจัดเก็บในจุดที่ทิ้งขยะของอาคารบ้านเรือน อย่างไรก็ตาม จากสถานการณ์ปัญหาพื้นที่ของกรุงเทพมหานครที่มีส่วนเกี่ยวข้องกับหน้าที่การจัดการขยะมูลฝอยของกรุงเทพมหานครโดยรวม มีดังนี้

๑. สถานการณ์ของกรุงเทพมหานครที่เกี่ยวข้องการจัดการขยะมูลฝอย

๑.๑ จำนวนประชากรได้อพยพ เคลื่อนย้ายเข้ามาอยู่ในเขตกรุงเทพมหานครมีจำนวนมากถึง ๑ ใน ๖ หรือประมาณ ๑๕-๒๐% ของจำนวนประชากรทั้งประเทศ จำนวน ๖๐-๗๐ ล้านคน

๑.๒ ประชากรที่เข้ามาอยู่อาศัยมีทั้งเข้ามาประกอบอาชีพและพักอาศัย ในลักษณะถาวรและชั่วคราวทั้งที่มีการจดแจ้ง และไม่ได้จดแจ้งตามกฎหมายทางทะเบียนราษฎร

๑.๓ ปริมาณขยะมูลฝอยในพื้นที่กรุงเทพมหานคร ที่จัดเก็บได้มีประมาณ ๑๐,๐๐๐ ตัน ต่อวัน

๑.๔ มีเส้นทางคมนาคมที่ใช้ในการขนส่งหลายประเภท และหลายระดับ ทั้งทางบก ทางน้ำ เส้นทางคมนาคมทางบกที่สำคัญ ได้แก่ การขนส่งในระบบถนนแนวราบ ถนนยกระดับ ระบบรางรถไฟ แนวราบ รถไฟใต้ดิน รถไฟฟ้ายกระดับ ส่วนการขนส่งทางน้ำในระบบการขนส่งมวลชน จะมีเรือยนต์โดยสารที่แม่น้ำเจ้าพระยา และคลองแสนแสบ ที่สำคัญการขนส่งสินค้ามีท่าเรือคลองเตย เป็นท่าเรือหลักสำหรับการขนส่งสินค้านานาชาติเชื่อมต่อกับท่าเรือนานาชาติแหลมฉบัง

๑.๕ การจราจรติดขัด เนื่องมาจากความเจริญเติบโตทางเศรษฐกิจและสังคม การจัดการทางด้านผังเมืองยังไม่สามารถหยุดยั้งการเจริญเติบโตที่เกิดขึ้นอย่างรวดเร็วได้ ทำให้ถนนหลายสายต้องรับภาระเป็นเส้นทางสัญจรไปมา ของประชาชนและรถยนต์ที่มีเพิ่มมากขึ้น แม้จะมีโครงข่ายที่ต่อเนื่องเชื่อมโยงถึงกันก็ตาม

๑.๖ กรุงเทพมหานครเป็นแหล่งวัฒนธรรมและการท่องเที่ยว ซึ่งจะมีชาวต่างประเทศเข้ามาพักอาศัยจำนวนมาก ในแต่ละปี

๑.๗ มีสนามบินสุวรรณภูมิ ซึ่งเป็นที่สนามบินนานาชาติอยู่ในจังหวัดสมุทรปราการ เขตติดต่อกับกรุงเทพมหานครและสนามบินดอนเมือง ซึ่งเป็นจุดศูนย์กลางภูมิภาคอาเซียน ประกอบกับ กรุงเทพมหานครเป็นแหล่งวัฒนธรรมและการท่องเที่ยวของประเทศดังกล่าวด้วย ทำให้ชาวต่างประเทศได้เข้ามาพักอาศัยในกรุงเทพมหานครเพิ่มขึ้นจำนวนมากทุกปี ก่อนจะเดินทางไปต่างจังหวัดหรือไปประเทศอื่นต่อไป

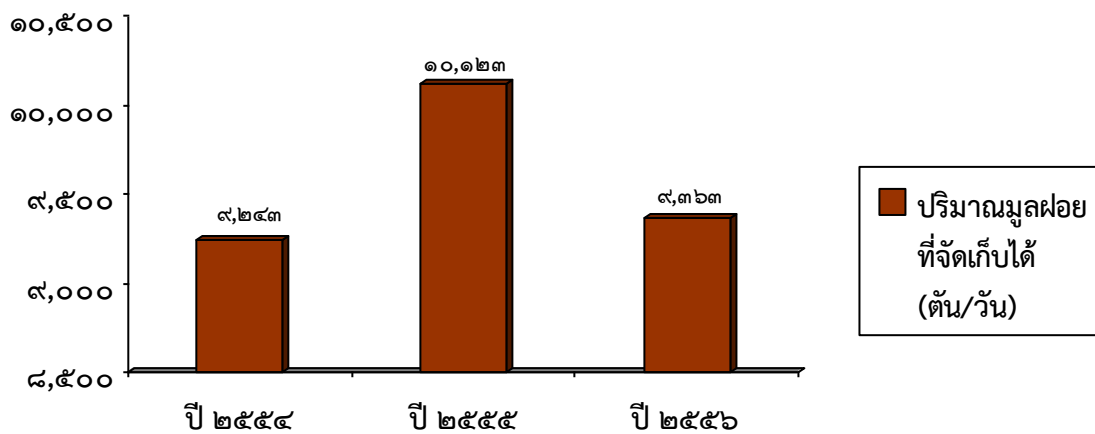
๑.๘ มีอาคารและสิ่งก่อสร้างเพื่อการพาณิชย์กรรมและพักอาศัย ประกอบกับมีเทคโนโลยีการก่อสร้างสูง ทำให้การก่อสร้างอาคารมีเพิ่มมากขึ้นอย่างรวดเร็ว โดยเฉพาะประเภทอาคารขนาดใหญ่ แนวกว้าง และอาคารขนาดใหญ่แนวสูง เช่น คอนโดมิเนียม

๑.๙ เป็นแหล่งรวมสถานศึกษาทุกระดับ และทุกประเภท มีทั้งภาคเอกชนและภาครัฐบาล ประชาชนทั่วไปนิยมส่งบุตร-หลาน เข้ามาศึกษาและพักอาศัยในกรุงเทพมหานคร จำนวนมาก

๑.๑๐ มีสถานที่ตั้งโรงพยาบาล ทั้งภาครัฐและภาคเอกชนหลายแห่ง ที่ประชาชนให้ความเชื่อถือมารับบริการรักษาจำนวนมาก ปัจจุบันมีข้อสังเกตว่าชาวต่างประเทศนิยมเข้ามาใช้บริการการรักษาพยาบาลเพิ่มมากขึ้น ซึ่งอาจจะเป็นผลมาจากค่าใช้จ่ายในการรักษาพยาบาลไม่สูง มีการบริการที่ดี มีบุคลากรทางการแพทย์ที่มีความรู้ความสามารถจำนวนมาก จึงเป็นที่ดึงดูดให้ชาวต่างประเทศเข้ามาใช้บริการมากยิ่งขึ้น

๑.๑๑ การบริหารราชการพื้นที่ของกรุงเทพมหานครปัจจุบันจัดแบ่งเป็นกลุ่มเขตจำนวน ๖ กลุ่มเขต ได้แก่ กลุ่มกรุงเทพเหนือ กรุงเทพกลาง กรุงเทพใต้ กรุงเทพตะวันออก กรุงเทพมหานครใต้ มีข้อสังเกตว่าการจัดแบ่งกลุ่มเขตดังกล่าวมีความสอดคล้องตามลักษณะที่มีการใช้สอยพื้นที่ของประชาชน พื้นที่บริเวณชานเมืองจะมีแหล่งเพาะปลูกเพื่อการเกษตร พื้นที่เขตชั้นในจะเป็นแหล่งพาณิชยกรรม การค้า การติดต่อหรือกลุ่มพื้นที่ที่ประชาชนอาศัยอยู่หนาแน่นมาก่อนแล้ว

ปริมาณมูลฝอยที่จัดเก็บได้ของกรุงเทพมหานคร



๒. สถานการณ์การจัดการขยะมูลฝอยในอำนาจหน้าที่ของฝ่ายรักษาความสะอาดและสวนสาธารณะ สำนักงานเขตโดยรวม

๒.๑ การดำเนินการจัดการมูลฝอยที่เป็นอำนาจหน้าที่ของฝ่ายรักษาความสะอาดและสวนสาธารณะ จะดำเนินการในด้าน “การจัดเก็บขน” ขยะมูลฝอยประเภท “ขยะมูลฝอยทั่วไป” หรือ “ขยะมูลฝอยครัวเรือน” จากอาคารบ้านเรือนประชาชนและสถานประกอบการเท่านั้น โดยไม่ใช่ขยะมูลฝอย ที่เกิดจากสถานอุตสาหกรรมและการผลิต ซึ่งขยะประเภทนี้จะเรียกว่า ขยะอุตสาหกรรม สำหรับความหมายขยะมูลฝอยจากอาคารบ้านเรือนประชาชน จะมีขยะมูลฝอยที่เป็นประเภท ขยะมูลฝอยอันตราย เช่น หลอดไฟ กระป๋องสเปรย์ ยาฆ่าแมลง เป็นต้น

๒.๒ ใช้รถในการจัดเก็บขนขยะมูลฝอยซึ่งรถที่สำคัญได้แก่ รถประเภทอัดขนาดบรรทุก ๕ ตัน และขนาดบรรทุก ๒ ตัน และยังมีรถยนต์จัดเก็บขยะมูลฝอยประเภทอื่น เช่น รถบรรทุกขนาด ๖ ล้อ รถคอมแพ็คเตอร์ เป็นต้น

๒.๓ แบ่งภาระหน้าที่การจัดเก็บโดยมอบหมายเป็นพื้นที่การจัดเก็บตามรอบเวลาดังนี้
นิยามกันโดยทั่วไป ได้แก่ รอบเวลากลางคืน รอบเวลาเช้ามืด ส่วนรอบเวลากลางวันจะใช้เป็นการจัดเก็บขยะมูลฝอยเข้าช้อนและเร่งด่วน เพื่อการรักษาความสะอาดและความเป็นระเบียบเรียบร้อยของบ้านเมือง

๒.๔ การมีใช้รถยนต์เก็บขนขยะมูลฝอย ปัจจุบันกรุงเทพมหานครได้ใช้วิธีผสมผสานกัน คือ วิธีการเช่าจากภาคเอกชน และวิธีการซื้อมาเป็นรถราชการ

๒.๕ การเพิ่มประสิทธิภาพรถยนต์เก็บขนขยะมูลฝอย ปัจจุบันได้กำหนดให้รถทุกคันวิ่ง ๒ รอบงาน เป็นปกติปัจจุบัน ทั้งนี้ให้สามารถจัดเก็บขยะมูลฝอยได้อย่างมีประสิทธิภาพ และประสิทธิผล ไม่ให้มีขยะตกค้าง

๒.๖ วิธีการควบคุมงาน ท่อไปนิยมใช้

- แผนที่ เส้นทางรถเก็บขนขยะมูลฝอย
- ใช้การควบคุมปริมาณมูลฝอยที่จัดเก็บได้ต่อวันเป็นน้ำหนัก กิโล/ตัน
- ใช้การควบคุมงานการกำหนดเวลาเดินทาง เช่น เวลากลางคืน
- การควบคุมการใช้รถยนต์ จะควบคุมด้านการใช้น้ำมันเชื้อเพลิง

น้ำมันหล่อลื่น ระยะทาง ปริมาณขยะ/วัน

ประเภทรถยนต์	ขนาด	ปริมาณการใช้ น้ำมันเชื้อเพลิง	น้ำมันหล่อลื่น	จำนวนบุคลากร (...x เงินเดือนขั้นต่ำ-ขั้นสูง)	หมายเหตุ
อัดขยะ	๕ ตัน	๑,๖๗๑ ลิตร/เดือน	๑๐ ลิตร/เดือน	๕ คน x...../เดือน	
"	๒ ตัน	๙๖๐ ลิตร/เดือน	๕ ลิตร/เดือน	๔ คน x...../เดือน	
เปิดข้าง	๑.๕ ตัน	๓๗๐ ลิตร/เดือน	๕ ลิตร/เดือน	๓ คน x...../เดือน	
คอนเทนเนอร์	๔ ลบ.ม	๑,๖๗๑ ลิตร/เดือน	๑๐ ลิตร/เดือน	๒ คน x...../เดือน	
เรือเก็บขนฯ	๒.๕๐x๔ม	๑,๘๔๖ ลิตร/เดือน	๔๒ ลิตร/เดือน	๕ คน x...../เดือน	

๒.๗ การดำเนินงานตามยุทธศาสตร์ด้านการลดปริมาณขยะมูลฝอยและนำของเสียกลับไปใช้ประโยชน์โดยการมีส่วนร่วมของประชาชน ตามหลัก ๓ Rs

- Reduce การลดการใช้วัสดุและผลิตภัณฑ์ที่จะทิ้งเป็นขยะมูลฝอย
- Reuse การนำผลิตภัณฑ์และวัสดุที่ใช้แล้วกลับมาใช้ซ้ำ
- Recycle การนำผลิตภัณฑ์และวัสดุที่จะทิ้งมาแปรรูป เปลี่ยนเป็นผลิตภัณฑ์ใหม่ และ

นำมาใช้ประโยชน์ได้อีก

๒.๘ การดำเนินการตามแนวทางผู้บริหารกรุงเทพมหานครที่สำคัญ ได้แก่ ๑๐ มาตรการเร่งด่วน และ ๖ นโยบาย ร่วมสร้างกรุงเทพมหานคร ของผู้ว่าราชการกรุงเทพมหานคร โดยมีสาระสำคัญในส่วนที่เกี่ยวข้องฝ่ายรักษาความสะอาดและสวนสาธารณะ มีดังนี้

๒.๘.๑ มาตรการที่เกี่ยวข้อง ได้แก่ การเพิ่มบริการเก็บขยะไม่ให้ตกค้างในชุมชน

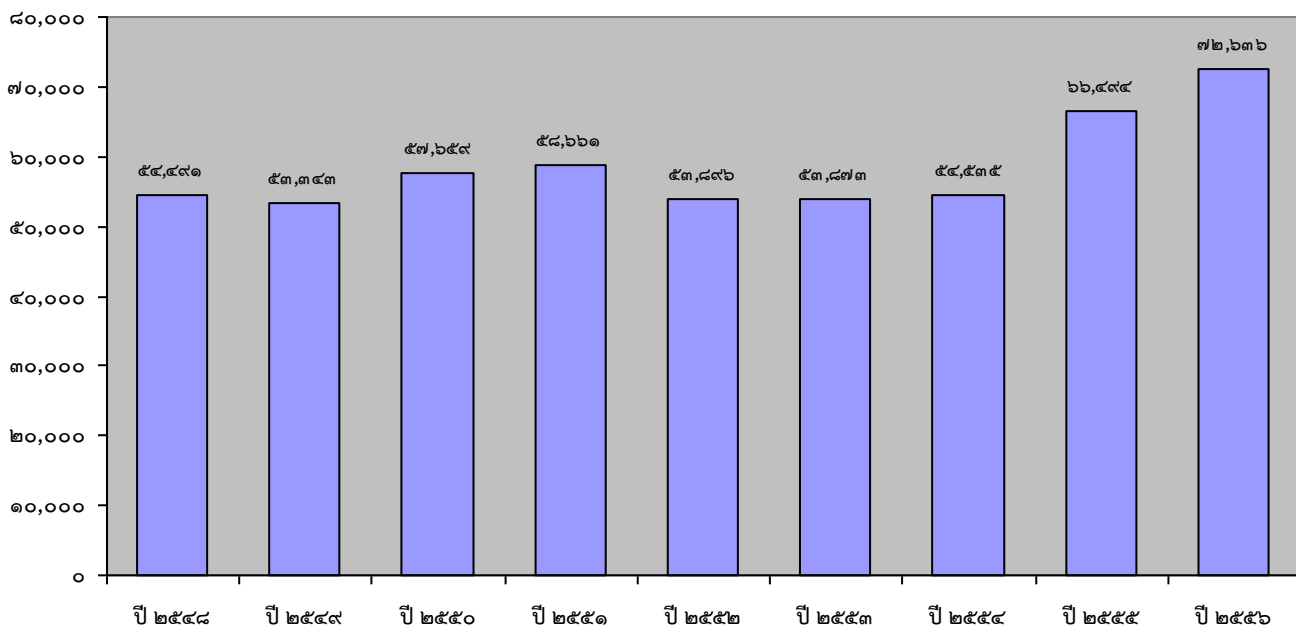
๒.๘.๒ นโยบายร่วมสร้างกรุงเทพมหานคร ได้แก่ การจัดการปัญหาขยะให้มีประสิทธิภาพทั้งโดย การจัดการที่เป็นมิตรกับสิ่งแวดล้อม การเปลี่ยนขยะให้เป็นพลังงานด้วยเทคโนโลยีที่สะอาด การแปรรูปขยะและการรณรงค์ให้คัดแยกขยะเพื่อลดปริมาณขยะให้ได้มากที่สุด

อย่างไรก็ตามเนื่องจากสถานการณ์ความเจริญเติบโตทางเศรษฐกิจและสังคมซึ่งมีความสำคัญต่อประเทศไทยไม่อาจจะหยุดยั้งให้คงที่ได้ ทุกสำนักงานเขตก็ได้พยายามเก็บขยะมูลฝอยให้ทั่วถึงทุกส่วนที่มีประชาชนพักอาศัยในกรุงเทพมหานคร จากสภาพปัญหาดังกล่าวอดที่จะกล่าวถึงสถานการณ์ปัญหาการจัดการมูลฝอย ในส่วนที่เป็นอำนาจหน้าที่ของฝ่ายรักษาความสะอาดและสวนสาธารณะในสำนักงานเขตห้วยขวาง สถานการณ์ปัญหาพื้นที่การจัดการมูลฝอยในเขตห้วยขวางได้เป็นสิ่งกระตุ้นให้แสวงหาช่องทางเพื่อการเพิ่มประสิทธิภาพในการจัดเก็บขยะมูลฝอย โดยการมีส่วนร่วมของประชาชน และเพื่อประกอบความเข้าใจในการจัดทำรายงาน สมควรจะได้นำข้อมูลที่เกี่ยวข้องในการดำเนินงานฝ่ายรักษาความสะอาดและสวนสาธารณะ มาแสดงประกอบเพิ่มเติม มีดังนี้

๑. สถานการณ์ปัญหาพื้นที่ในส่วนที่เกี่ยวข้องกับการจัดการขยะมูลฝอยพื้นที่เขตห้วยขวางโดยรวม

๑.๑ ปริมาณขยะมูลฝอยที่จัดเก็บได้ ๑๕๐ ตัน/วัน ในปี พ.ศ.๒๕๔๓-๒๕๔๔ ปัจจุบันมีปริมาณขยะเพิ่มขึ้นเป็นประมาณ ๒๐๐ ตัน/วัน

ปริมาณการจัดเก็บขยะมูลฝอย (ตัน) สำนักงานเขตห้วยขวาง ปีงบประมาณ ๒๕๔๘ - ปีงบประมาณ ๒๕๕๖



■ ปริมาณการจัดเก็บขยะมูลฝอยของสำนักงานเขตห้วยขวาง

๑.๒ การจัดเก็บขยะมูลฝอยได้พิจารณาจัดเก็บตามสภาพปัญหาในแต่ละพื้นที่ของ ถนน ตรอก ซอย โดยพิจารณาด้านความจำเป็นในการใช้ชีวิตของประชาชน เช่น การประกอบอาชีพ กลางคืน กลางวัน บ้านพักอาศัย ประเภทของบ้านพักอาศัย และการคมนาคม โดยนำมากำหนดเป็นรอบ หรือช่วงเวลาดำเนินการดังนี้

- ช่วงเวลา ๑๖.๐๐ น. - ๒๔.๐๐ น.

- ช่วงเวลา ๒๐.๐๐ น. - ๐๔.๐๐ น.

- ช่วงเวลา ๒๔.๐๐ น. - ๐๘.๐๐ น.

- ช่วงเวลา ๐๔.๐๐ น. - ๑๒.๐๐ น. (แบ่งเป็น ๒ ประเภท ได้แก่ ประเภทการจัดเก็บขยะมูลฝอยประจำวันจากอาคารบ้านเรือนประชาชนเฉพาะพื้นที่ตามแผนการจัดเก็บปกติ และประเภทการจัดเก็บขยะมูลฝอยซ้ำในถนนสายหลัก สายรอง สายสำคัญ)

- ช่วงเวลา ๑๒.๐๐ น. - ๒๐.๐๐ น. (เป็นการจัดเก็บขยะมูลฝอยซ้ำในถนนสายหลัก สายรอง สายสำคัญ)

๑.๓ รถยนต์เก็บขนมูลฝอยหลักที่ใช้ในการเก็บขนมูลฝอยส่วนใหญ่จะเป็นรถยนต์ ประเภทอัดขยะน้ำหนักบรรทุกขนาด ๕ ตัน และรถยนต์ประเภทอัดขนาดบรรทุก ๒ ตัน นอกจากนี้ยังมีรถยนต์ ประเภทอื่น ๆ เป็นรถเสริม

ตาราง แสดงจำนวนรถเก็บขนมูลฝอยสำนักงานเขตห้วยขวาง

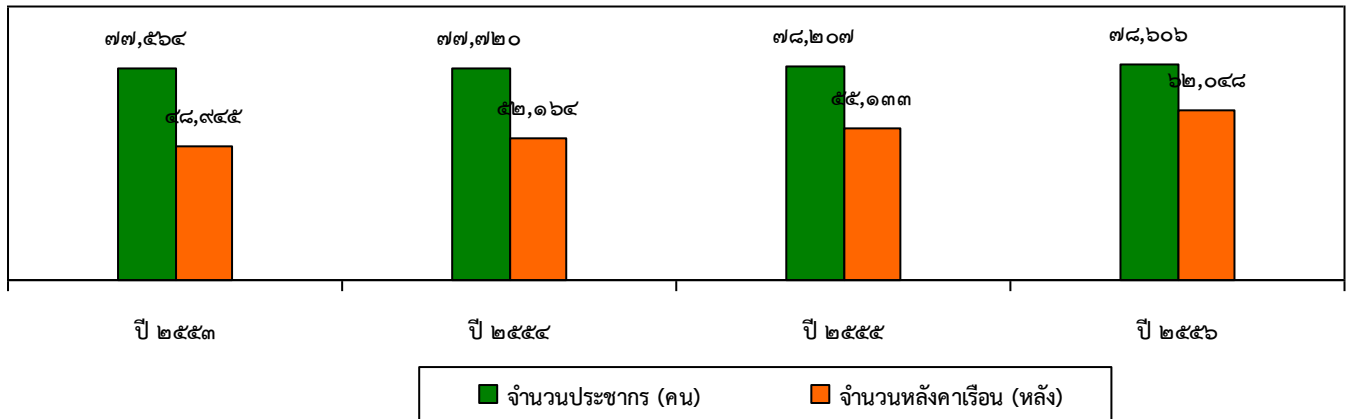
ลำดับ	ประเภทรถยนต์	ขนาด	จำนวนคัน x รอบ	ความจุมูลฝอย	หมายเหตุ
๑	อัด	๕ ตัน	๑๕ คัน x ๒ รอบ	๑๕๐ ตัน/วัน	
๒	อัด	๒ ตัน	๖ คัน x ๒ รอบ	๒๔ ตัน/วัน	
๓	อื่น ๆ		๗ คัน	๑๐ ตัน/วัน	
รวม				๑๘๔ ตัน/วัน	

๑.๔ พื้นที่เขตห้วยขวางมีถนนสายหลัก สายรอง สายสำคัญ ถนน ตรอก ซอยเป็น โครงเชื่อมโยงติดต่อกัน แต่เนื่องจากเป็นแหล่งกำลังเจริญเติบโตทางเศรษฐกิจและสังคมอย่างรวดเร็วจึงเป็น ปัญหาการจราจรติดขัด

๑.๕ มีเส้นทางการคมนาคมด้านการขนส่งมวลชนที่สำคัญโดยเฉพาะ เส้นทาง รถไฟฟ้ามหานครเป็นสิ่งสำคัญที่ทำให้เป็นศูนย์กลางของชุมชน เป็นแหล่งที่มาของการเพิ่มขยะมูลฝอยใน พื้นที่เขตห้วยขวาง

๑.๖ มีอาคารขนาดใหญ่และสูงเกิดขึ้นหลายแห่ง เนื่องจากเป็นพื้นที่ที่เป็นเส้นทาง คมนาคมรถไฟฟ้ามหานคร โดยเฉพาะอาคารประเภทพักอาศัยคอนโดมิเนียม

๑.๗ การพักอาศัยของประชาชนในเขตห้วยขวางเดิมนิยมพักอาศัยในอาคาร
แนวราบ ปัจจุบันนิยมพักอาศัยในอาคารคอนโดเนียมเพิ่มมากขึ้น



๑.๘ สัดส่วนจำนวนอาคารพักอาศัยกับจำนวนประชากรที่เพิ่มขึ้นตามทะเบียน
ราษฎรในพื้นที่เขตห้วยขวางมีความไม่สอดคล้องกัน กล่าวคือ ตั้งแต่ปี พ.ศ. ๒๕๕๓-๒๕๕๖ มีจำนวนประชากร
เพิ่มขึ้น เปลี่ยน ๑,๕๓๔ คน แต่มีจำนวนบ้านพักอาศัยเพิ่มขึ้นเป็น ๑๑,๖๓๗ หน่วย ซึ่งความแตกต่างที่ไม่
สอดคล้องกันนี้ น่าจะแปลความได้ว่า มีจำนวนประชากรแฝงเพิ่มมากขึ้น

ตารางเปรียบเทียบจำนวนประชากร และจำนวนบ้านพักอาศัยที่เพิ่มขึ้น
ในพื้นที่เขตห้วยขวาง

ปี พ.ศ.	จำนวนประชากรที่เพิ่มขึ้น	จำนวนหน่วยบ้านพัก (เลขที่) ที่เพิ่มขึ้น	หมายเหตุ
๒๕๕๓	๓๔๔	๓,๐๙๓	
๒๕๕๔	๑๗๖	๓,๒๑๙	
๒๕๕๕	๘๖๓	๒,๖๙๓	
๒๕๕๖	๑๕๑	๒,๖๓๒	
รวม	๑,๕๓๔	๑๑,๖๓๗	

สถิติปริมาณขยะมูลฝอยในพื้นที่เขตห้วยขวาง

ปี พ.ศ.	ปริมาณขยะมูลฝอย ที่จัดเก็บได้(ตัน/ปี)	ปริมาณขยะมูลฝอย รีไซเคิล(ตัน/ปี)	รวมปริมาณขยะมูลฝอย ในพื้นที่เขตห้วยขวาง	หมายเหตุ
๒๕๕๓	๕๓,๘๗๓	๑,๖๐๓.๗๙	๕๕,๔๗๖.๗๙	
๒๕๕๔	๕๔,๕๓๕	๑,๖๐๒.๐๕	๕๖,๑๓๗.๐๕	
๒๕๕๕	๖๖,๔๕๔	๑,๗๓๙.๓๖	๖๘,๑๙๓.๓๖	
๒๕๕๖	๗๒,๖๓๖	๑,๘๕๗.๗๖	๗๔,๔๙๓.๗๖	

*** หมายเหตุ พิจารณาประกอบตารางปริมาณขยะมูลฝอย รูปภาพที่ ๒

จากสภาพปัญหาของกรุงเทพมหานคร ประกอบกับสภาพปัญหาและการปฏิบัติงานในฝ่ายรักษาความสะอาดและสวนสาธารณะ รถยนต์ที่ใช้ในการเก็บขนมูลฝอยและอัตรากำลังที่มีอยู่ในอย่างจำกัดในปัจจุบันเป็นอุปสรรคทำให้ไม่สามารถจะปฏิบัติงานจัดการปัญหาขยะในอนาคต ที่จะมีแนวโน้มปริมาณขยะเพิ่มมากขึ้นอย่างรวดเร็ว แม้กรุงเทพมหานครจะได้ส่งเสริมนำวิธีการต่าง ๆ มาใช้เพื่อการลดปริมาณขยะมูลฝอย เมื่อพิจารณาอัตราความเจริญเติบโตในความเป็นเมืองของกรุงเทพมหานคร วิธีการดังกล่าวก็อาจจะเป็นการไม่เพียงพอจะแก้ไขสถานการณ์ให้ได้อย่างที่คาดหวังไว้ ซึ่งสมควรจะได้พิจารณาหาแนวทางและวิธีการอื่น ๆ เพื่อให้เป็นทางเลือกในการจัดการขยะมูลฝอยให้มีช่องทางการแก้ไขเพิ่มมากขึ้น โดยเฉพาะวิธีส่งเสริมให้ผู้ประกอบการภาคเอกชนไม่ว่าจะเป็นผู้ประกอบการอาคารขนาดใหญ่ได้เข้ามามีส่วนร่วมในการจัดการขยะมูลฝอย ซึ่งเห็นว่าภารกิจจัดการมูลฝอยจะต้องดำเนินการไปอย่างไม่มีจุดสิ้นสุดแต่หากมีวิธีการอื่นมาเสริมการทำงานก็จะทำให้การจัดการขยะมูลฝอยมีประสิทธิภาพมากยิ่งขึ้น และโดยเป็นผลดีต่อการบริหารราชการของกรุงเทพมหานคร

นอกจากนี้ยังมีสถานการณ์การใช้กฎหมายที่เกี่ยวข้อง และปัจจุบันยังไม่มีการใช้เต็มรูปแบบ ซึ่งเห็นว่านำมาบูรณาการร่วมกันจะทำให้สามารถเพิ่มวิธีการปรับปรุงประสิทธิภาพได้อีกแนวทางหนึ่ง ซึ่งกฎหมายดังกล่าวนี้ได้แก่ พระราชบัญญัติการสาธารณสุข พ.ศ. ๒๕๓๕ พระราชบัญญัติควบคุมอาคาร พ.ศ. ๒๕๒๒ และพระราชบัญญัติส่งเสริมรักษาสุขภาพสิ่งแวดล้อม พ.ศ. ๒๕๓๕ ซึ่งมีประเด็นที่น่าสนใจกล่าวคือสามารถส่งเสริมให้มีเอกชนประกอบกิจการเก็บขนมูลฝอยได้ ภายใต้การอนุญาต การควบคุมดูแลโดยกรุงเทพมหานคร อีกทั้งยังเปิดโอกาสให้มีการกำหนดวิธีการการจัดสร้างที่เก็บขยะมูลฝอยตามกฎหมายควบคุมอาคาร นอกจากนี้กฎหมายส่งเสริมการรักษาสุขภาพสิ่งแวดล้อมแห่งชาติ พ.ศ. ๒๕๓๕ ได้ ด้วยเหตุดังกล่าวจึงสมควรได้นำเสนอแนวทางการจัดการมูลฝอยโดยสถานประกอบการและอาคารขนาดใหญ่ เพื่อการมีส่วนร่วมในการจัดการมูลฝอยที่สำคัญสถานประกอบการและอาคารขนาดใหญ่มีศักยภาพสามารถดำเนินการได้

แนวความคิดที่เป็นแนวทางในการนำเสนอการจัดการขยะมูลฝอยโดยสถานประกอบการและอาคารขนาดใหญ่ มีดังนี้

๑. เป็นการส่งเสริมแนวทางให้ภาคเอกชนมีส่วนร่วมกับกรุงเทพมหานครในการจัดการขยะมูลฝอยที่เกิดจากการประกอบการของตนเอง

๒. เป็นการส่งเสริมให้มีการจัดการในรูปแบบ OUT SOURCE มาประยุกต์ใช้ในการจัดการขยะมูลฝอยแทนกรุงเทพมหานคร การดำเนินการในรูปแบบ OUT SOURCE ที่กรุงเทพมหานครใช้ในปัจจุบันมีดังนี้

- OUT SOURCE การขนส่งขยะมูลฝอยไปกำจัดและทำลาย

- OUT SOURCE การกำจัดและทำลาย

- OUT SOURCE โดยการเช่ารถเอกชนให้สำนักงานเขตนำไปใช้ในการจัดเก็บขนขยะมูลฝอยจากอาคารบ้านเรือนเป็นประจำทุกวัน ซึ่งมีรถยนต์หลายประเภท อาทิ รถยนต์ประเภทอัด ขนาด ๕ ตัน รถยนต์ประเภทอัดขนาด ๒ ตัน

๓. เป็นการส่งเสริมแนวคิด “ผู้ใดเป็นผู้ก่อมลพิษ สิ่งปฏิภูลและมูลฝอยผู้นั้นเป็นผู้จ่ายในการกำจัดและทำลาย” ซึ่งเป็นแนวคิดในรูปแบบสากลนิยมดังที่เคยมีแนวคิดว่าจะมีการจัดเก็บค่าธรรมเนียมการบำบัดน้ำเสียที่ได้จากอาคารบ้านเรือนประชาชนในเขตกรุงเทพมหานคร และในปัจจุบันการเก็บขนขยะมูลฝอยได้มีการจัดเก็บค่าบริการการเก็บขนขยะมูลฝอยจากอาคารบ้านเรือนประชาชนแล้ว ในส่วนของอาคารใหญ่หากดำเนินการตามแนวทางนี้ แม้อาจจะไม่ได้จัดเก็บค่าบริการก็ตาม แต่สามารถนำผลที่กรุงเทพมหานครจะต้องลงทุนในการจัดการขยะมูลฝอยที่สถานประกอบการและอาคารขนาดใหญ่ เมื่อนำมาหักลบขบวกลบกันแล้วก็น่าจะเป็นผลดีมากกว่าผลเสีย

๔. นำแนวคิดวิธีการและรูปแบบ One stop service มาประยุกต์ใช้ในการจัดการขยะมูลฝอยจากสถานประกอบการและอาคารขนาดใหญ่ เนื่องจากเห็นว่าสถานประกอบการและอาคารขนาดใหญ่มีจุดรวบรวมสิ่งปฏิภูลและมูลฝอยจากประชาชนที่เข้ามาใช้ประโยชน์ในพื้นที่และมีการทิ้งสิ่งปฏิภูลมูลฝอยให้เป็นภาระต่อเจ้าตัวและสถานประกอบการ

๕. ส่งเสริมให้มีการแปรเปลี่ยนบทบาทอำนาจหน้าที่จากเจ้าหน้าที่ที่เป็นผู้ปฏิบัติราชการโดยตรงในการจัดเก็บขยะมูลฝอยด้วยตนเองมาเป็นการส่งเสริมควบคุม กำกับ ดูแลให้ภาคเอกชนดำเนินการด้วยตนเอง

๖. ผู้ประกอบการอาคารขนาดใหญ่มีเงินลงทุนเป็นค่าใช้จ่ายในการจัดจ่ายผู้ประกอบการเก็บขนมูลฝอยมารับจ้างเก็บขนมูลฝอยให้กับตนได้ ซึ่งเป็นการแบ่งเบาภาระหน้าที่ของทางราชการ

๗. ผู้ประกอบการมีความรู้ความสามารถทางด้านการบริหารองค์การเป็นต้นทุนเดิมอยู่แล้ว ซึ่งสามารถนำมาใช้ให้เป็นประโยชน์ในการบริหารจัดการขยะมูลฝอยในอาคารของตนเองได้ ซึ่งถือเป็นการนำศักยภาพที่มีอยู่ให้เป็นประโยชน์แก่ราชการทางอ้อม

๘. ด้วยอำนาจทางการเงินและการลงทุนผู้ประกอบการอาคารขนาดใหญ่สามารถต่อรองและควบคุมคุณภาพผู้ประกอบการรับจ้างจัดเก็บขนมูลฝอยได้ดีกว่าประชาชนทั่วไป

๙. ส่งเสริมให้มีธุรกิจรับจ้างเก็บขนมูลฝอย

๑๐. การคมนาคมในปัจจุบันมีความสะดวกเชื่อมโยงถึงกันเป็นโครงข่ายซึ่งเอื้อต่อการเก็บขนมูลฝอยได้อย่างสะดวกรวดเร็ว

๑๑. กรุงเทพมหานครมีภารกิจหน้าที่ที่จะต้องดำเนินการอีกมากมายหลายประการหากมีการแบ่งเบาภาระนี้ไปแล้วก็จะเป็นการเพิ่มโอกาสให้กับราชการที่สามารถดำเนินการบริการประชาชนในด้านอื่นได้อีก

๑๒. กรุงเทพมหานครมีสหกรณ์ที่น่าจะสามารถนำมาใช้ประโยชน์เพื่อส่งเสริมให้มีการจัดการขยะมูลฝอยได้อย่างโดยตรงในฐานะความเป็นพี่เลี้ยงเพื่อส่งเสริมให้เอกชนดำเนินการรับจ้าง จัดเก็บขนมูลฝอยได้

๑๓. ส่งเสริมให้มีการปรับปรุงประสิทธิภาพการจัดการขยะมูลฝอยโดยอาศัยสถานประกอบการและอาคารขนาดใหญ่ซึ่งมีสภาพในการบริหารงานองค์การอยู่แล้วมาเป็นประโยชน์ต่อการปรับปรุงประสิทธิภาพโดยรวมของกรุงเทพมหานคร นั่นคือ การพ่วงการบริหารงานให้ภาคเอกชนไปดำเนินการ โดยกรุงเทพมหานครไม่ต้องมีการลงทุนในด้านนี้แต่อย่างใด

๑๔. มีกฎหมายที่เกี่ยวข้องหลายฉบับสามารถนำมาประยุกต์ใช้ให้มีความสอดคล้องเป็นประโยชน์ต่อการจัดการขยะมูลฝอยโดยรวมของกรุงเทพมหานคร ได้แก่

๑๔.๑ พระราชบัญญัติการสาธารณสุข พ.ศ. ๒๕๓๕ มีประเด็นที่เกี่ยวข้องสมควรพิจารณา

- ซึ่งได้กำหนดให้กรุงเทพมหานครมีอำนาจหน้าที่ในการจัดเก็บขยะมูลฝอยในฐานะที่เป็นราชการส่วนท้องถิ่น

- ห้ามมิให้ผู้ใดดำเนินการเก็บขน กำจัด สิ่งปฏิกูลหรือมูลฝอย เว้นแต่จะมีเหตุอันควรได้รับอนุญาตจากราชการส่วนท้องถิ่น คือ กรุงเทพมหานครและจะได้กำหนดหลักเกณฑ์ วิธีการ เงื่อนไข การเก็บ การขน การกำจัด และกำหนดค่าบริการชั้นสูงไว้ ตามลักษณะการให้บริการ

๑๔.๒ พระราชบัญญัติควบคุมอาคาร พ.ศ. ๒๕๒๒ ซึ่งกำหนดให้ผู้ปลูกสร้างอาคารจะต้องขออนุญาตก่อสร้างอาคารตามหลักเกณฑ์และเงื่อนไขของราชการส่วนท้องถิ่น อาจเป็นช่องทางเชิญชวนให้ผู้ประกอบการได้มาปรึกษาหารือ วิธีการในการจัดการขยะมูลฝอยร่วมกัน

๑๔.๓ พระราชบัญญัติส่งเสริมรักษาสิ่งแวดล้อม พ.ศ. ๒๕๓๕ ประเด็นที่สำคัญสมควรได้ยกมาพิจารณา คือ

- ประเด็นการจัดตั้ง “กองทุนรักษาสิ่งแวดล้อม” ดำเนินการโดยกระทรวงการคลัง หากสามารถนำมาปรับใช้ให้เป็นประโยชน์ต่อการจัดการขยะมูลฝอยของกรุงเทพมหานคร ก็จะช่วยเพิ่มประสิทธิภาพในการจัดการมูลฝอยและลดภาระความเสี่ยงที่เกิดจากการลงทุนได้เป็นอย่างดี

วัตถุประสงค์

๑. เพื่อลดภาระงบประมาณและค่าใช้จ่ายการดำเนินงานการจัดการขยะมูลฝอยภาครัฐ กรุงเทพมหานคร และสำนักงานเขตห้วยขวาง

๒. ส่งเสริมให้เอกชนได้เข้ามามีส่วนร่วมในการเข้ามาดำเนินการแบ่งเบาภาระการจัดการขยะมูลฝอยของกรุงเทพมหานคร ในส่วนที่เป็นอำนาจหน้าที่ของฝ่ายรักษาความสะอาดและสวนสาธารณะ ซึ่งเป็นส่วนราชการของสำนักงานเขต

๓. เพิ่มความคล่องตัวในการจัดการขยะมูลฝอย

๔. ส่งเสริมให้มีการปรับปรุงประสิทธิภาพการจัดการขยะมูลฝอยได้สอดคล้องกับความเจริญของความเป็นเมืองมหานครได้โดยอัตโนมัติ

เป้าหมาย

กำหนดกลุ่มเป้าหมายดำเนินการเฉพาะสถานประกอบการและอาคารขนาดใหญ่ รวมทั้งอาคารพักอาศัยในแนวสูง ประเภทคอนโดมิเนียม เนื่องจากเป็นกลุ่มที่มีศักยภาพด้านการเงินซึ่งเป็นทุนที่จะสามารถจ้างเอกชนเข้ามาดำเนินการจัดเก็บขยะมูลฝอยในอาคารของตนได้ดี มีประสิทธิภาพมากกว่ากลุ่มเป้าหมายอื่น หรือกลุ่มเป้าหมายประเภทที่เป็นชุมชน หมู่บ้าน บ้านพักอาศัยของประชาชนในแนวราบ โดยตรง และในปีงบประมาณพ.ศ. ๒๕๕๗ จะต้องดำเนินการให้ได้ ๒๐ แห่ง โดยนำร่องในพื้นที่เขตห้วยขวาง เป็นแห่งแรก

ปัจจัยที่จะนำไปสู่ความสำเร็จของโครงการ

การดำเนินงานตามโครงการนี้ เป็นการนำเสนอวิธีการทางเลือกอื่นที่กฎหมายได้บัญญัติไว้มาเป็นประโยชน์ต่อการจัดการขยะมูลฝอย ส่งเสริมเผยแพร่ความรู้ ความเข้าใจ เพื่อให้มีการบูรณาการหน่วยงานที่เกี่ยวข้องต่อการจัดการขยะมูลฝอยทั้งทางตรงและทางอ้อม ได้ร่วมกันกำหนดหลักเกณฑ์วิธีการเป็นแนวทางให้ผู้ปฏิบัติงานโดยเฉพาะฝ่ายรักษาความสะอาดและสวนสาธารณะ สำนักงานเขตห้วยขวาง ดังนี้

๑. มีการศึกษาความเป็นไปได้เพิ่มบูรณาการทางกฎหมายที่เกี่ยวข้อง และนำมาใช้ประโยชน์อย่างจริงจัง
๒. ผู้บริหารเห็นความสำคัญว่าการปรับปรุงประสิทธิภาพการจัดเก็บขยะมูลฝอย จะต้องดำเนินการควบคู่ไปกับความเจริญเติบโตไปกับกรุงเทพมหานคร
๓. ผู้ประกอบการอาคารและสถานประกอบการขนาดใหญ่เห็นความสำคัญและมีส่วนเข้ามาร่วมดำเนินการ

ขั้นตอนการปฏิบัติงาน และความรับผิดชอบ

เนื่องจากการนำเสนอโครงการนี้เป็นการนำเสนอแนวคิดในมุมมองของผู้รายงาน ซึ่งเห็นว่าน่าจะได้นำบางส่วนของกฎหมายที่เกี่ยวข้อง ยกขึ้นเป็นประเด็นและนำมาบูรณาการให้เป็นประโยชน์ต่อการปฏิบัติงานการจัดการขยะมูลฝอย ในส่วนที่เป็นการดำเนินงานด้านการจัดเก็บขยะมูลฝอย ซึ่งเห็นว่าควรจะวางขั้นตอนการปฏิบัติงานและความรับผิดชอบ ดังนี้

๑. ขั้นการศึกษาความเป็นไปได้ทางระเบียบและกฎหมาย ดำเนินการโดยนักวิชาการทางการกฎหมาย สังกัดในสำนักสิ่งแวดล้อม สำนักการโยธา และสำนักอนามัย ซึ่งควรนำกฎหมายที่เกี่ยวข้องมาบูรณาการ ดังนี้

๑.๑ นำกฎหมายพระราชบัญญัติสาธารณสุข พ.ศ. ๒๕๓๕ ในประเด็นการส่งเสริมอนุญาตให้เอกชนสามารถดำเนินการจัดเก็บขยะมูลฝอยมาใช้ เพื่อแบ่งเบาภาระการจัดเก็บขยะมูลฝอยในสถานประกอบการและอาคารขนาดใหญ่ หรืออาคารพักอาศัยในแนวสูงประเภทคอนโด โดยไม่ประสงค์การจัดเก็บไปที่บ้านพักประชาชนในหมู่บ้าน ชุมชน อาคารพักอาศัยในแนวราบ สาเหตุเพราะเคยมีการพยายามดำเนินการในรูปแบบนี้มาก่อนแต่ไม่ประสบความสำเร็จ การที่ประสงค์ให้ดำเนินการอาคารสถานประกอบการขนาดใหญ่ หรืออาคารพักอาศัยในแนวสูงนั้น เป็นการนำศักยภาพที่อาคารประเภทนี้มีอยู่แล้วมาเป็นจุดแข็งใช้

เป็นประโยชน์ต่อการจัดการขยะมูลฝอยในส่วนที่เป็นกระบวนการจัดเก็บขนขยะมูลฝอย โดยมีใช้กระบวนการกำจัดหรือทำลายแต่อย่างใด สำหรับวิธีการที่จะใช้อาคารประเภทนี้ สมควรจะได้ดำเนินการกล่าวคือ

- ให้ผู้ประกอบการอาคารขนาดใหญ่ ดำเนินการเก็บขนขยะมูลฝอยของตนเอง ไปที่สถานีขนถ่ายสิ่งปฏิกูลและมูลฝอยของกรุงเทพมหานคร

- ส่งเสริมให้เกิดกิจการการจัดเก็บขนขยะมูลฝอย โดยผู้ประกอบการกิจการด้านนี้จะต้องได้รับอนุญาตจากเจ้าพนักงานท้องถิ่น และการจัดเก็บขยะมูลฝอยจากอาคารที่อยู่ติดต่อกันในย่านเดียวกัน ไม่สมควรให้ข้ามย่านเพราะจะทำให้ผู้ว่าจ้างไม่สามารถร่วมช่วยกันควบคุมการจัดเก็บได้ นั่นคือ การกระจายภาระรับผิดชอบจากภาคราชการส่วนท้องถิ่นให้เอกชนต่างมีส่วนร่วม และเป็นเครือข่ายเพื่อควบคุมกำกับ ดูแล การจัดเก็บแทนราชการส่วนท้องถิ่นอีกทางหนึ่ง

- ส่งเสริมให้ผู้ประกอบการในย่านเดียวกันร่วมทุน (ลงขัน) ในย่านเดียวกันทำการจ้างผู้ประกอบการภายใต้การควบคุมคุณภาพการจัดเก็บขยะมูลฝอย จากสำนักงานเขตและเอกชนร่วมกัน

- ส่งเสริมให้สหการของกรุงเทพมหานคร มีโอกาสได้ดำเนินการเป็นผู้ประกอบการการจัดเก็บขนขยะมูลฝอย

๑.๒ การใช้พ.ร.บ. ควบคุมอาคาร พ.ศ. ๒๕๒๒ มาบูรณาการเพื่อวางหลักเกณฑ์การจัดการจุดทิ้งขยะให้เป็นแนวเดียวกัน โดยให้เป็นจุดชักจูง เชิญชวน ให้ผู้ประกอบการขออนุญาตปลูกสร้างอาคารขนาดใหญ่มาปรึกษาหารือ ตลอดจนวิธีการร่วมกันที่สอดคล้องกับภาวะประสิทธิภาพการจัดเก็บขนขยะมูลฝอยของกรุงเทพมหานคร ประเภทและขนาดรถยนต์การจัดเก็บขนขยะมูลฝอย และสอดคล้องกับภาวะที่กรุงเทพมหานคร หรือเอกชนเจ้าของอาคารสามารถจัดหามาได้ (ปัญหาที่พบในปัจจุบัน ผู้เป็นเจ้าของอาคารก็จะดำเนินการตามแบบที่เจ้าของอาคารได้เขียนขึ้นเอง เพื่อใช้ในการขออนุญาตการก่อสร้างอาคาร โดยมีได้ปรึกษา หรือ กำหนดรูปแบบให้เป็นแนวเดียวกันใน ๕๐ เขต) นอกจากนี้ยังสามารถอาศัยความเป็น กฎหมายควบคุมอาคารสามารถที่จะบังคับให้ผู้ประกอบการขยายศักยภาพของตนเพื่อจัดการขยะมูลฝอย และการรักษาสิ่งแวดล้อมได้เพิ่มขึ้นอีก เช่น การเปิดพื้นที่ให้รถขยะสามารถเข้าจัดเก็บได้โดยไม่มีกรขีดขวาง หรือการกำหนดท่อระบายน้ำเพื่อการชำระล้างทำความสะอาดพื้นที่การจัดเก็บขยะมูลฝอย หรือการจัดเก็บค่าธรรมเนียม เพื่อให้เป็นทุนตั้งต้นแก่กรุงเทพมหานครในการจัดหาทรัพยากรมาดำเนินการจัดเก็บขนขยะมูลฝอยในอาคาร เช่น รถยนต์เก็บขนขยะมูลฝอย เป็นต้น

๑.๓ ดำเนินการตาม พ.ร.บ. ส่งเสริมรักษาสิ่งแวดล้อมแห่งชาติ พ.ศ. ๒๕๓๕ โดยน่าจะมีการนำประเด็นทางกฎหมายที่อาจจะเกี่ยวข้องมาใช้ให้เป็นประโยชน์ในการจัดการขยะมูลฝอย และการรักษาความสะอาดสิ่งแวดล้อม ประเด็นที่เห็นได้ชัดน่าจะเป็นเรื่องการจัดตั้งกองทุนสิ่งแวดล้อม (ควรให้ผู้มีความรู้ทางกฎหมายพิจารณาก่อนกรองอีกชั้นหนึ่ง) หากสามารถดำเนินการจัดตั้งได้ ก็จะทำให้การดำเนินการรักษาความสะอาดสาธารณะ รวมทั้งการจัดการขยะมูลฝอยมีความคล่องตัวสูงดีกว่าการดำเนินการโดยใช้งบประมาณของทางราชการ ซึ่งในมุมมองของผู้รายงานพิจารณาเห็นดังต่อไปนี้

- เป็นการลดอุปสรรค ความขัดข้องในการจัดหางบประมาณมาดำเนินการจัดการขยะมูลฝอย

- การเปิดโอกาสให้ประชาชนเข้ามาเป็นอาสาสมัครเพื่อการรักษาความสะอาดและสิ่งแวดล้อม โดยใช้ค่าใช้จ่ายจากกองทุน

- เป็นการส่งเสริมให้ภาคเอกชนได้เข้ามามีส่วนร่วมในการจัดการขยะและการรักษาสิ่งแวดล้อมอย่างเป็นระบบ มีระเบียบ โปร่งใส

- สามารถใช้ประโยชน์จากกองทุน เพื่อการประชาสัมพันธ์ เผยแพร่

องค์ความรู้ให้ประชาชนมีความรู้ความเข้าใจและตระหนักที่จะเข้ามาเป็นส่วนร่วมในการจัดการ
ขยะมูลฝอย

- หากมีการจัดตั้งกองทุนได้สำเร็จก็จะสามารถทำให้เป็นศูนย์กลางให้ผู้สถานประกอบการอาคารขนาดใหญ่ ได้มีส่วนร่วมบริจาคเงินเข้ากองทุน เพื่อเป็นทุนค่าใช้จ่ายในการดำเนินงานการจัดการขยะมูลฝอย และการรักษาความสะอาดสภาพแวดล้อมของประชาชนในพื้นที่กรุงเทพมหานคร
- กองทุนสิ่งแวดล้อมเปรียบเสมือนเป็นหน่วยงานช่วยเสริมประสิทธิภาพให้แก่ทางราชการ เพื่อการจัดการขยะมูลฝอย
- ปัญหาที่ควรระวัง คือ อาจนำไปสู่ค่าใช้จ่ายที่ไม่คุ้มกับการบริการการจัดเก็บขยะมูลฝอยให้แก่ประชาชน

๑.๔ จัดให้มีการรวบรวมคณะกรรมการในด้านการใช้กฎหมาย เพื่อสรุปหาประเด็นที่เป็นประโยชน์นำมาใช้ได้จริง โดยรวบรวมเสนอความเห็นต่อผู้บริหาร และหน่วยงานที่เกี่ยวข้อง

๑.๕ หากคณะกรรมการด้านกฎหมายมีความเห็นที่อาจดำเนินการได้ ให้จัดตั้งคณะกรรมการเพื่อการบูรณาการหน่วยงานที่เกี่ยวข้อง และจัดให้มีการประชุมเป็นระยะเพื่อวางแนวทางกำหนดหลักเกณฑ์ และวิธีการปฏิบัตินำเสนอต่อผู้บริหาร

๑.๖ หากผู้บริหารมีความเห็นสอดคล้องกัน สมควรจะได้จัดตั้งสำนักงานโครงการ โดยให้มีผู้บริหารระดับสูง สามารถสั่งการประสานงานได้ทุกหน่วยงาน เป็นหัวหน้าคณะกรรมการ

๑.๗ มอบหมายหน้าที่รับผิดชอบให้หน่วยงานที่เกี่ยวข้อง เช่น สำนักสิ่งแวดล้อม สำนักการโยธา นำหลักเกณฑ์มอบให้ส่วนราชการไปปฏิบัติที่มีหน้าที่ให้สอดคล้องกัน เช่น ฝ่ายรักษาความสะอาดและสวนสาธารณะ ฝ่ายโยธา และฝ่ายสิ่งแวดล้อมและสุขาภิบาล เป็นต้น

๑.๘ ให้มีการติดตามผลเป็นระยะทุกเดือน โดยการรายงานไปที่สำนักงานโครงการที่มีผู้บริหารระดับสูงเป็นผู้บังคับบัญชา

งบประมาณ

กำหนดให้เบิกจ่ายค่าใช้จ่ายจากงบประมาณปี ๒๕๕๗ รวมเป็นเงิน ๓,๖๙๗,๐๐๐.- บาท

๑. งบประมาณการจัดการประชุม สัมมนา ศึกษาดูงาน	เป็นเงิน	๒,๕๒๐,๐๐๐.- บาท
๒. ค่าใช้จ่ายอาหารว่าง และเครื่องดื่ม ผู้เข้าประชุมในสำนักงาน	เป็นเงิน	๓๐๒,๐๐๐.- บาท
๓. ค่าเช่าสำนักงาน เดือนละ ๑๕,๐๐๐.- บาท x ๑๒ เดือน	เป็นเงิน	๑๘๐,๐๐๐.- บาท
๔. ค่าครุภัณฑ์ โต๊ะ เก้าอี้	เป็นเงิน	๔๕,๐๐๐.- บาท
๕. ค่าเอกสารการพิมพ์เผยแพร่ความรู้	เป็นเงิน	๔๐๐,๐๐๐.- บาท
๖. ค่าครุภัณฑ์ตู้เอกสาร	เป็นเงิน	๑๕,๐๐๐.- บาท
๗. ค่าเครื่องถ่ายเอกสาร	เป็นเงิน	๑๕๐,๐๐๐.- บาท
๘. ค่าเครื่องคอมพิวเตอร์ พร้อมโต๊ะ ๔ ชุด	เป็นเงิน	๘๕,๐๐๐.- บาท

ระยะเวลาดำเนินการ

ระยะเวลาดำเนินการ สามารถแบ่งได้ ๔ ระยะ คือ

๑. ระยะเวลาดำเนินการศึกษความเป็นไปได้ ให้ทันภายในปีงบประมาณ ๒๕๕๗
๒. ระยะเวลาดำเนินการเพื่อการบูรณาการ ให้ดำเนินการภายในต้นปีงบประมาณ ๒๕๕๘
๓. ระยะเวลาดำเนินการเพื่อนำผลของบูรณาการไปดำเนินการเบื้องต้น ให้เสร็จสิ้นในปีงบประมาณ

๒๕๕๘

๔. ระยะเวลาดำเนินการส่งเสริมให้มีการดำเนินการเต็มรูปแบบโดยการจัดให้มีสำนักงานโครงการ เพื่อดำเนินการถาวรต่อเนื่องต่อไป

แนวทางการบริหารความเสี่ยง

การดำเนินการตามแนวคิดของโครงการนี้ เป็นการหิบบกประเด็นทางกฎหมายที่น่าจะเป็นประโยชน์มาศึกษา เพื่อให้มีแนวทางการจัดการขยะมูลฝอยของกรุงเทพมหานคร ซึ่งหากไม่หิบบกขึ้นมากอาจเป็นประเด็นความเสี่ยงให้ไม่สามารถดำเนินการจัดเก็บขยะมูลฝอยของกรุงเทพมหานครได้ทั่วถึง เป็นปัญหาขยะตกค้าง สร้างความเดือดร้อนแก่ประชาชนโดยรวม

๑. การดำเนินการโดยสถานประกอบการและอาคารขนาดใหญ่ เนื่องจากเป็นการลงทุนที่มีจำนวนเงินสูงทำให้ผู้ประกอบการไม่เสี่ยงที่จะลงทุนในด้านนี้ แต่สามารถหลีกเลี่ยงได้ ดังนี้

๑.๑ กิจการที่มีความมั่นคงสูงมีศักยภาพทางการบริหารอาจจะขออนุญาตเป็นผู้ลงทุนจัดการด้วยตนเอง

๑.๒ สถานประกอบการอาจจ้างผู้ประกอบการเก็บขนขยะมูลฝอยโดยชำระค่าบริการ ตามที่ราชการส่วนท้องถิ่นกำหนดไว้

๒. ต้นทุนค่าใช้จ่ายในการดำเนินการที่สูง ประกอบกับกิจการการจัดเก็บขนขยะมูลฝอยเป็นกิจการในรูปแบบใหม่ ไม่เคยเกิดขึ้นในประเทศไทยทำให้ผู้ลงทุนไม่เชื่อมั่นในผลตอบแทนและความคุ้มทุนที่จะได้รับจากการประกอบกิจการเนื่องจากการลงทุนเป็นจำนวนเงินที่สูง ทั้งการจ้างบุคลากรการจาดหารถยนต์เก็บขนที่มีราคาแพง อุปกรณ์เครื่องมือ เครื่องมืออื่น ๆ ที่เกี่ยวข้อง จึงไม่เป็นแรงจูงใจให้ผู้ประกอบการเข้ามาลงทุน

๓. กฎระเบียบของทางราชการอาจเป็นอุปสรรคขัดขวางไม่จูงใจให้ผู้เข้ามาลงทุนประกอบกิจการได้

๔. ผู้ประกอบการขาดการสนับสนุนแหล่งเงินทุนหมุนเวียน ในการประกอบกิจการรับจ้างเก็บขนมูลฝอย แนวทางการแก้ไขช่วยเหลือสามารถดำเนินการได้ โดยใช้ประโยชน์จาก

- กองทุนสิ่งแวดล้อม ซึ่งดำเนินการโดยกระทรวงการคลัง ตามกฎหมายส่งเสริมและรักษาสิ่งแวดล้อม พ.ศ. ๒๕๓๕

๕. เนื่องจากกรุงเทพมหานครเป็นราชการส่วนท้องถิ่น กฎหมายอนุญาตให้มีหน่วยงานการพาณิชย์ได้ ซึ่งเรียกว่า “สหการ” สามารถให้การสนับสนุนเข้าช่วยสนับสนุน แก้ไขสถานการณ์ผู้ประกอบการเอกชนได้

๖. ความเสี่ยงจากการใช้กองทุน หากไม่ได้มีการวางหลักการแน่นอนก็จะเป็นช่องทางให้เกิดการใช้เงินที่ได้จากการกู้ยืมกองทุนไปบริหารงานแบบไม่เกิดประสิทธิภาพเท่าที่ควร

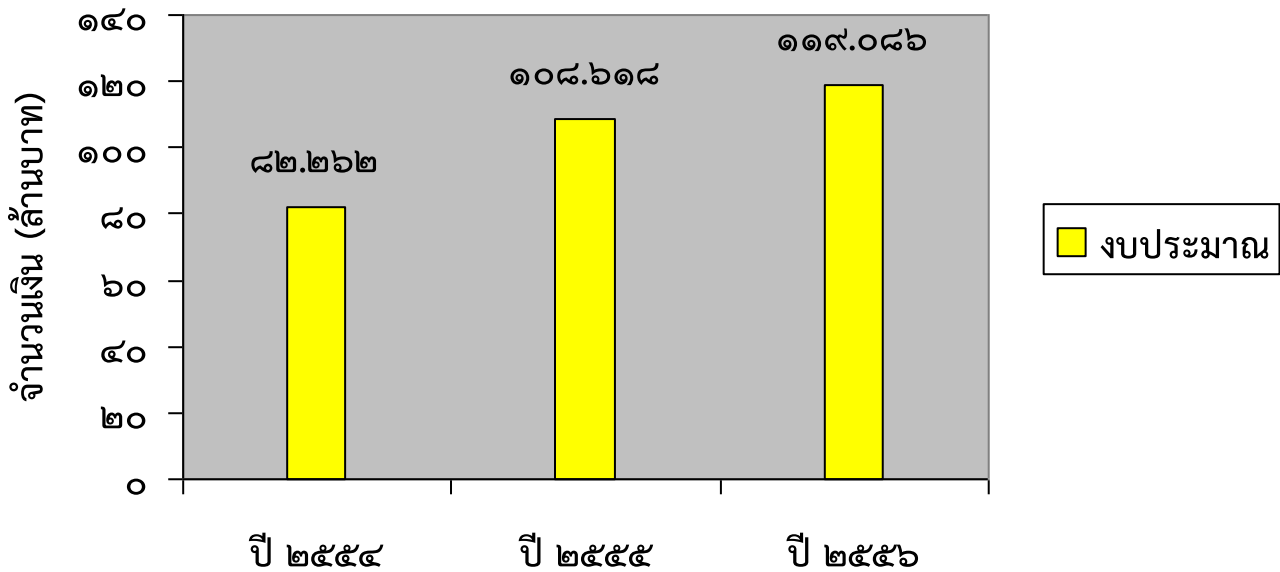
ประโยชน์ที่จะได้รับ

๑. ส่งเสริมให้ภาคเอกชนเข้ามาดำเนินการแบ่งเบาภาระการจัดการขยะมูลฝอยของกรุงเทพมหานครในรูปแบบ OUT SOURCE โดยอัตโนมัติ
๒. ส่งเสริมการปรับปรุงประสิทธิภาพการจัดการขยะมูลฝอย โดยไม่มีข้อจำกัดทางเวลา เนื่องจากภาคเอกชนตามควบคุมคุณภาพการจัดการขยะมูลฝอยซึ่งกันและกัน
๓. ส่งเสริมให้มีการแปรรูปภาระหน้าที่ของส่วนราชการจากผู้ปฏิบัติการมาเป็นผู้ส่งเสริมกำกับดูแลภาคเอกชนได้ดำเนินการแทน

แนวทางการประเมินผล

การดำเนินการประเมินผลให้ใช้วิธีพิจารณาความเจริญเติบโตการใช้งบประมาณ ไม่เกิน ๒-๕% ของประเทศ สำเร็จแล้วให้นำอัตราการเพิ่มการใช้งบประมาณ ประจำปีงบประมาณขยายได้ไม่เกิน ๒ - ๕ % พิจารณาจากตารางประกอบ

สถิติการใช้งบประมาณแต่ละปี



ข้อเสนอแนะ

การนำเสนอโครงการนี้ก็เพื่อหวังให้มีเอกชนเข้ามาแบ่งเบาภาระหน้าที่ของกรุงเทพมหานคร และส่งเสริมให้มีประสิทธิภาพการจัดการขยะมูลฝอยที่เกิดขึ้นจากภาคเอกชนโดยอัตโนมัติ และเห็นว่าวิธีการกิจการดังกล่าวนี้เป็นวิธีการในเชิงการป้องกัน และการแก้ไขปัญหาการจัดการขยะมูลฝอยโดยไม่มีข้อจำกัดทางเวลา นั่นคือ เป็นการดำเนินการตลอดเวลาโดยภาคเอกชน

ประวัติผู้รายงาน

ชื่อ นายวุฒินันท์ ญาณวารี ตำแหน่ง นักจัดการงานทั่วไปชำนาญการพิเศษ
หัวหน้าฝ่ายรักษาความสะอาดและสวนสาธารณะ สำนักงานเขตห้วยขวาง

เกิดวันที่ ๓๐ ตุลาคม พ.ศ. ๒๕๐๐

สถานที่ทำงาน ฝ่ายรักษาความสะอาดและสวนสาธารณะ สำนักงานเขตห้วยขวาง

ประวัติการศึกษา

พ.ศ. ๒๕๒๐ ระดับประกาศนียบัตรวิชาชีพชั้นสูง (ปวส.) สาขาการตลาด
พ.ศ. ๒๕๒๓ ระดับปริญญาตรี วุฒิ บริหารธุรกิจฯ การตลาด
พ.ศ. ๒๕๕๒ ระดับปริญญาโท วุฒิ รัฐประศาสนศาสตร์ (รัฐศาสตร์)

ประวัติรับราชการ

พ.ศ. ๒๕๒๑ เจ้าหน้าที่ปกครอง ๒ สังกัดหมวดปกครอง งานปกครอง สำนักงานเขตห้วยขวาง
พ.ศ. ๒๕๒๓ เจ้าหน้าที่ปกครอง ๓ ”
พ.ศ. ๒๕๒๕ เจ้าหน้าที่ปกครอง ๔ สังกัดหมวดปฏิบัติการ งานตำรวจเทศกิจ สำนักงานเขตห้วยขวาง
พ.ศ. ๒๕๓๔ บุคลากร ระดับ ๓-๕ กองการเจ้าหน้าที่ สำนักงานการศึกษา
พ.ศ. ๒๕๓๗ เจ้าหน้าที่บริหารงานทั่วไป ระดับ ๓-๕ ฝ่ายปกครอง สำนักงานเขตจตุจักร
พ.ศ. ๒๕๓๙ เจ้าหน้าที่งานรักษาความสะอาด ระดับ ๖ งานรักษาความสะอาด
สำนักงานเขตคลองเตย สาขา ๑
พ.ศ. ๒๕๔๑ เจ้าหน้าที่งานรักษาความสะอาด ระดับ ๖ ฝ่ายรักษาความสะอาดและสวนสาธารณะ
สำนักงานเขตห้วยขวาง
พ.ศ. ๒๕๔๕ เจ้าหน้าที่งานรักษาความสะอาด ระดับ ๖ ฝ่ายรักษาความสะอาดและสวนสาธารณะ
สำนักงานเขตสวนหลวง
พ.ศ. ๒๕๔๗ เจ้าหน้าที่งานรักษาความสะอาด ระดับ ๗ ฝ่ายรักษาความสะอาดและสวนสาธารณะ
หัวหน้าฝ่ายรักษาความสะอาดและสวนสาธารณะ สำนักงานเขตวัฒนา
พ.ศ. ๒๕๕๑ เจ้าหน้าที่งานรักษาความสะอาด ระดับ ๗ ฝ่ายรักษาความสะอาดและสวนสาธารณะ
หัวหน้าฝ่ายรักษาความสะอาดและสวนสาธารณะ สำนักงานเขตราชเทวี
พ.ศ. ๒๕๕๓ เจ้าหน้าที่งานรักษาความสะอาด ระดับ ๗ ฝ่ายรักษาความสะอาดและสวนสาธารณะ
หัวหน้าฝ่ายรักษาความสะอาดและสวนสาธารณะ สำนักงานเขตดอนเมือง
พ.ศ. ๒๕๕๖ นักจัดการงานทั่วไปชำนาญการพิเศษ ฝ่ายรักษาความสะอาดและสวนสาธารณะ
หัวหน้าฝ่ายรักษาความสะอาดและสวนสาธารณะ สำนักงานเขตห้วยขวาง