

รายงานการศึกษาส่วนบุคคล  
(Individual Study)

โครงการสร้างความพร้อมชุมชนของกรุงเทพมหานคร  
กรณีเกิดภัยพิบัติทางธรรมชาติ

จัดทำโดย นางวราพร ก.จันทราภานนท์  
ตำแหน่ง หัวหน้าฝ่ายแผนงาน กองวิชาการและแผนงาน  
สำนักป้องกันและบรรเทาสาธารณภัย

รายงานนี้เป็นส่วนหนึ่งของการฝึกอบรม  
หลักสูตรนักบริหารมหานครระดับกลาง รุ่นที่ ๑๔  
สถาบันพัฒนาข้าราชการกรุงเทพมหานคร  
ประจำปีงบประมาณ พ.ศ. ๒๕๕๗

รายงานการศึกษาส่วนบุคคล  
(Individual Study)

โครงการสร้างความพร้อมชุมชนของกรุงเทพมหานคร  
กรณีเกิดภัยพิบัติทางธรรมชาติ

จัดทำโดย นางวราพร ก.จันทร์ภาณนท์  
ตำแหน่ง หัวหน้าฝ่ายแผนงาน กองวิชาการและแผนงาน  
สำนักป้องกันและบรรเทาสาธารณภัย

หลักสูตรนักบริหารมหานครระดับกลาง รุ่นที่ ๑๔  
สถาบันพัฒนาข้าราชการกรุงเทพมหานคร  
ประจำปีงบประมาณ พ.ศ. ๒๕๕๗

รายงานนี้เป็นความคิดเห็นเฉพาะบุคคลของผู้ศึกษา

## สารบัญ

	หน้า
บทสรุปสำหรับผู้บริหาร	
กิตติกรรมประกาศ	
หลักการและเหตุผล	๑
วัตถุประสงค์	๕
เป้าหมาย	๖
ปัจจัยสู่ความสำเร็จ	๗
แผนปฏิบัติการ	๗
แนวทางในการบริหารความเสี่ยง	๑๒
การประเมินผล	๑๔
ข้อเสนอแนะ	๑๕
ภาคผนวก	๑๖
กรอบแผนการป้องกันและบรรเทาสาธารณภัยของชุมชน...	
ประวัติผู้เขียนเอกสารรายงานการศึกษาส่วนบุคคล	๒๒

## บทสรุปสำหรับผู้บริหาร

กรุงเทพมหานคร ในฐานะที่เป็นองค์กรปกครองส่วนท้องถิ่นรูปแบบพิเศษ มีหน้าที่สำคัญประการหนึ่ง คือ การป้องกันและบรรเทาสาธารณภัย โดยมีสำนักป้องกันและบรรเทาสาธารณภัยเป็นหน่วยงานหลักในการดูแลความปลอดภัยในชีวิตและทรัพย์สินของชาวกรุงเทพมหานคร โดยดำเนินภารกิจหลัก ๓ ด้านเพื่อสนองต่อการบริหารจัดการสาธารณภัย ทั้งก่อนเกิดเหตุ ขณะเกิดเหตุ และหลังเกิดเหตุ โดยมุ่งหวังที่จะลดความเสี่ยงและความเสียหายจากสาธารณภัย จึงเน้น “การป้องกันและการเตรียมความพร้อม” ซึ่งอยู่ในช่วงก่อนเกิดเหตุ ควบคู่ไปกับการบริหารจัดการในภาวะฉุกเฉิน ซึ่งอยู่ในช่วงขณะเกิดเหตุ และการฟื้นฟูเยียวยาผู้ประสบภัย ซึ่งอยู่ในช่วงหลังเกิดเหตุ ทั้งนี้ ภารกิจการป้องกันและการเตรียมความพร้อมเป็นภารกิจสำคัญ หากมีการเตรียมการป้องกันที่ดีพอ และเตรียมความพร้อมที่จะตอบโต้กับภัยพิบัติอย่างดีแล้ว จะช่วยลดความเสี่ยงและความเสียหายจากสาธารณภัยได้อย่างดียิ่ง สำนักป้องกันและบรรเทาสาธารณภัย จึงได้ดำเนินโครงการกิจกรรมต่างๆ เพื่อลดความเสี่ยงและความเสียหายจากสาธารณภัย ด้วยการรณรงค์ประชาสัมพันธ์ เผยแพร่ความรู้ข้อมูลข่าวสาร ให้ประชาชนตระหนักและมีจิตสำนึกร่วมสร้างความปลอดภัยด้วยกัน เช่น การจัดทำสื่อประชาสัมพันธ์ ทั้งสื่อสิ่งพิมพ์ เอกสาร แผ่นพับ แผ่นปลิว โปสเตอร์ สื่อวิทยุ โทรทัศน์ หนังสือพิมพ์ ตลอดจนการจัดกิจกรรมต่างๆ เช่น การจัดอบรมให้ความรู้แก่เด็กนักเรียน ผู้ประกอบการ การจัดนิทรรศการ การปล่อยแถวริ้วขบวนตามช่วงเทศกาลต่างๆ เช่น ลอยกระทง สงกรานต์ ตรุษจีน ฯลฯ นอกจากนี้ยังเผยแพร่ความรู้ ข้อมูลข่าวสารทางอินเทอร์เน็ตอีกด้วย ซึ่งแต่ละปีสำนักป้องกันและบรรเทาสาธารณภัยใช้งบประมาณเพื่อรณรงค์ ประชาสัมพันธ์ เผยแพร่ความรู้ ข้อมูลข่าวสาร เฉลี่ยประมาณ ๒๐ ล้านบาท แต่ปรากฏว่าเมื่อเกิดเหตุสาธารณภัยขึ้นจริง ประชาชนผู้ประสบภัยจะตื่นตระหนก สับสน วุ่นวาย ซึ่งเห็นได้ชัดเจนจากกรณีมหาอุทกภัย ปี ๒๕๕๔ หรือกรณีเกิดแผ่นดินไหวที่ผู้อยู่ในอาคารสูงรับรู้ได้ถึงแรงสั่นสะเทือน จะรีบวิ่งออกจากอาคารอย่างตื่นกลัว ถึงแม้ว่าสำนักป้องกันและบรรเทาสาธารณภัยจะเผยแพร่ความรู้ ข้อมูลข่าวสารให้ประชาชนรู้จักวิธีปฏิบัติตนอย่างถูกต้องและปลอดภัยเมื่อเกิดเหตุสาธารณภัยขึ้นจริงมาโดยตลอด แต่ประชาชนส่วนใหญ่ยังไม่เข้าถึงข้อมูล หรือประชาชนได้รับข้อมูลข่าวสารแล้ว แต่ไม่สนใจ ละเลย เห็นว่าสาธารณภัยเป็นเรื่องไกลตัว เมื่อเกิดเหตุสาธารณภัยขึ้นจริง จึงไม่มีความพร้อมที่จะรับมือกับสาธารณภัย ไม่ทราบวิธีปฏิบัติตนอย่างถูกต้องและปลอดภัย หรือกรณีที่สั่งให้อพยพ แต่ไม่ยอมอพยพ ทำให้ความช่วยเหลือล่าช้า ไม่ทั่วถึง หรือกีดขวางการปฏิบัติงานของเจ้าหน้าที่ ส่งผลให้การช่วยเหลือเป็นไปอย่างล่าช้า

จึงเห็นได้ว่า การรณรงค์ ประชาสัมพันธ์ เผยแพร่ความรู้ ข้อมูลข่าวสารในการป้องกันและบรรเทาสาธารณภัยให้แก่ประชาชนที่ผ่านมา ประชาชนจะเป็นฝ่ายรับข้อมูลข่าวสารฝ่ายเดียว โดยที่ประชาชนไม่มีส่วนในการร่วมคิด ร่วมวางแผน ร่วมแก้ไขปัญหา ข้อมูลข่าวสารที่เป็นประโยชน์จึงไม่ได้รับความสนใจจากประชาชนเท่าที่ควร ดังนั้น เพื่อเป็นการแก้ไขปัญหาดังกล่าว จึงควรสร้างความพร้อมให้กับประชาชนในการรับมือกับภัยพิบัติทางธรรมชาติที่อาจเกิดขึ้น โดยอาศัยชุมชนเป็นฐาน เพื่อให้ประชาชนในชุมชนมีส่วนร่วมในการวางแผนและแก้ไขปัญหา และเนื่องจากพระราชบัญญัติป้องกันและบรรเทาสาธารณภัย พ.ศ. ๒๕๕๐

กำหนดให้ผู้อำนวยการเขตในแต่ละเขตของกรุงเทพมหานคร เป็นผู้ช่วยผู้อำนวยการกรุงเทพมหานคร รับผิดชอบและปฏิบัติหน้าที่ในการป้องกันและบรรเทาสาธารณภัยในเขตของตน และมีหน้าที่ช่วยเหลือผู้อำนวยการกรุงเทพมหานครตามที่ได้รับมอบหมาย (มาตรา ๓๖) เมื่อเกิดหรือคาดว่าจะเกิดสาธารณภัยขึ้นในเขตกรุงเทพมหานคร ให้ผู้ช่วยผู้อำนวยการกรุงเทพมหานครมีหน้าที่เข้าดำเนินการป้องกันและบรรเทาสาธารณภัยโดยเร็ว และแจ้งให้ผู้อำนวยการกรุงเทพมหานคร รองผู้อำนวยการกรุงเทพมหานคร ทราบทันที (มาตรา ๓๗) จึงถือได้ว่าการป้องกันและบรรเทาสาธารณภัยเป็นภารกิจสำคัญที่สำนักงานเขตจะต้องเตรียมความพร้อม และพัฒนาขีดความสามารถในการเผชิญเหตุ และให้ความช่วยเหลือผู้ประสบภัย ตลอดจนฟื้นฟูบูรณะหลังจากสถานการณ์ยุติ แนวทางหนึ่งที่จะช่วยลดความเสี่ยงและความเสียหายจากสาธารณภัย คือ การเตรียมความพร้อมป้องกันภัยพิบัติในระดับชุมชน ซึ่งการดำเนินงานดังกล่าวสอดคล้องกับภารกิจของสำนักป้องกันและบรรเทาสาธารณภัยที่ดูแลความปลอดภัยในชีวิตและทรัพย์สินของประชาชน กรุงเทพมหานครในภาพรวม และสอดคล้องกับภารกิจของสำนักงานเขตในฐานะเจ้าของพื้นที่

สำนักป้องกันและบรรเทาสาธารณภัยและสำนักงานเขต จึงต้องบูรณาการในการปฏิบัติร่วมกัน เพื่อเตรียมความพร้อมป้องกันภัยพิบัติในระดับชุมชน โดยให้คนในชุมชนมีส่วนร่วมในการป้องกันและบรรเทาสาธารณภัยมากขึ้น ให้ร่วมวางแผน และแก้ไขปัญหา เรียนรู้วิธีการเตรียมการทั้งก่อนเกิดเหตุ ขณะเกิดเหตุ และหลังเกิดเหตุ ตลอดจนฝึกปฏิบัติด้วยการฝึกซ้อมตามแผนฯ ร่วมกัน มิใช่เป็นฝ่ายรับข้อมูลข่าวสารจากสำนักป้องกันและบรรเทาสาธารณภัยเพียงฝ่ายเดียวดังเช่นที่ผ่านมา ซึ่งเป็นสาเหตุหนึ่งที่ทำให้ประชาชนขาดความตระหนักในการป้องกันและบรรเทาสาธารณภัยเท่าที่ควร ดังนั้น เพื่อเป็นการแก้ไขปัญหาดังกล่าว จึงได้เสนอโครงการสร้างความพร้อมชุมชนกรุงเทพมหานคร กรณีเกิดภัยพิบัติทางธรรมชาติขึ้น โดยใช้แนวคิดอาศัยชุมชนเป็นฐาน ให้ทุกฝ่ายที่เกี่ยวข้อง ได้แก่ สำนักป้องกันและบรรเทาสาธารณภัย สำนักงานเขต และชุมชน ร่วมสร้างความปลอดภัยด้วยกัน ซึ่งจะช่วยลดความสูญเสียและความเสียหายในชีวิตและทรัพย์สินลงได้ กำหนดดำเนินโครงการในงบประมาณ ๒๕๕๙ โดยให้สำนักงานเขตกำหนดชุมชนเสี่ยงภัยพิบัติทางธรรมชาติ ๑ ชุมชน เพื่อเป็นชุมชนนำร่อง โดยชุมชนดังกล่าว จะต้องจัดทำแผนการป้องกันและบรรเทาสาธารณภัยของตนเอง แล้วเสร็จภายในเดือนมิถุนายน ๒๕๕๙ และฝึกซ้อมตามแผนภายในเดือนกันยายน ๒๕๕๙ โดยใช้งบประมาณของสำนักป้องกันและบรรเทาสาธารณภัย ประจำปี ๒๕๕๙ ในการดำเนินโครงการ จำนวน ๓๖๖,๒๕๐ บาท เพื่อเป็นค่าเอกสารและเครื่องดื่มพร้อมอาหารว่าง สำหรับการอบรมชี้แจงทำความเข้าใจ และการฝึกซ้อมตามแผนฯ ทั้งนี้ การดำเนินโครงการดังกล่าว จำเป็นต้องได้รับความร่วมมือจากทุกฝ่ายที่เกี่ยวข้อง ตั้งแต่ระดับผู้บริหารของสำนักป้องกันและบรรเทาสาธารณภัยและสำนักงานเขต เจ้าหน้าที่ที่ได้รับมอบหมาย และคนในชุมชน ซึ่งจะร่วมกันสร้างความปลอดภัยด้วยกัน โดยกำหนดเป็นตัวชี้วัดบูรณาการร่วมระหว่างสำนักป้องกันและบรรเทาสาธารณภัยและสำนักงานเขต คือ “๑ ชุมชน ๑ สำนักงานเขต พร้อมรับมือภัยพิบัติทางธรรมชาติ” บรรจุไว้ในแผนปฏิบัติราชการประจำปี พ.ศ. ๒๕๕๙ เพื่อผลักดันให้มีการดำเนินโครงการดังกล่าวอย่างจริงจัง และเพื่อให้กรุงเทพมหานครเป็นมหานครแห่งความปลอดภัยได้อย่างแท้จริง ควรมีการขยายผลให้มีการดำเนินโครงการนี้ในชุมชนอื่นๆ ต่อไป

## กิตติกรรมประกาศ

รายงานนี้ เป็นส่วนหนึ่งของการฝึกอบรมหลักสูตรนักบริหารมหานครระดับกลาง (บนก.) รุ่นที่ ๑๔ ซึ่งอบรมระหว่างวันที่ ๒๐ มีนาคม ๒๕๕๗ ถึงวันที่ ๒๐ มิถุนายน ๒๕๕๗ เพื่อประกอบวิชาการบริหารเชิงกลยุทธ์ รายงานนี้สำเร็จสมบูรณ์ได้ด้วยความรู้จาก ดร.รัฐ ธนาติเรก ซึ่งเป็นอาจารย์ที่ให้ความรู้ความเข้าใจ เกี่ยวกับการบริหารเชิงกลยุทธ์ เพื่อให้มีทักษะในการวางแผนและจัดทำแผนเชิงกลยุทธ์ รวมถึงแผนปฏิบัติงาน และท่านที่ปรึกษาของปลัดกรุงเทพมหานคร (นางกฤติยา สัจจารักษ์) ซึ่งเป็นอาจารย์ที่ปรึกษาการจัดทำรายงานส่วนบุคคล ที่ให้คำแนะนำ ปรึกษา รวมทั้งช่วยแก้ไขข้อบกพร่องต่างๆ ทำให้รายงานฉบับนี้ มีความสมบูรณ์ยิ่งขึ้น

วราพร ก.จันทราภานนท์

# โครงการสร้างความพร้อมชุมชนของกรุงเทพมหานคร

## กรณีภัยพิบัติทางธรรมชาติ

### หลักการและเหตุผล

ในปัจจุบัน จะพบข่าวการเกิดภัยพิบัติทางธรรมชาติอยู่เสมอๆ ในหลายภูมิภาคทั่วโลก เช่น ชาวพายุไต้ฝุ่นที่ฟิลิปปินส์ เมื่อวันที่ ๘ พฤศจิกายน ๒๕๕๖ ส่งผลให้ประชาชนไร้ที่อยู่อาศัยประมาณ ๒ ล้านคน เสียชีวิตราว ๔,๕๐๐ ราย หรือแผ่นดินไหวในปากีสถาน เมื่อเดือนกันยายน ๒๕๕๖ ขนาด ๗.๘ ริกเตอร์ ส่งผลให้ประชาชนเสียชีวิตประมาณ ๒๐๘ ราย หรือแผ่นดินไหวที่มณฑลเสฉวน ประเทศจีน เมื่อเดือนเมษายน ๒๕๕๖ ส่งผลให้มีผู้เสียชีวิตประมาณ ๗๘ ราย และมีผู้บาดเจ็บอีกหลายพันคน และอีกหลายๆ แห่ง ซึ่งสร้างความสูญเสียในชีวิตและทรัพย์สินเป็นจำนวนมาก สำหรับประเทศไทยได้เกิดภัยพิบัติทางธรรมชาติเช่นกัน เช่น เมื่อ ๕ พฤษภาคม ๒๕๕๗ ได้เกิดแผ่นดินไหวขนาด ๖.๓ ริกเตอร์ ศูนย์กลางอยู่ที่อำเภอพาน จังหวัดเชียงราย และเกิดอาฟเตอร์ช็อคตามมาอีกประมาณ ๗๗๗ ครั้ง ซึ่งสร้างความเสียหายต่ออาคารบ้านเรือน วัด โบราณสถาน ถนน โรงแรม อาคารสูงหลายแห่ง บ้านเรือนได้รับผลกระทบจากความเสียหายครั้งนี้ ประมาณ ๒๐,๐๐๐ ครัวเรือน ประชาชนได้รับความเดือดร้อนประมาณ ๖๐,๐๐๐ ราย ซึ่งก่อนหน้านี้มีแผ่นดินไหวเดือนมาตั้งแต่เดือนเมษายน ๒๕๕๔ ที่อำเภอแม่สาย ขนาด ๓.๕ ริกเตอร์ ต่อมาเดือนสิงหาคม ๒๕๕๕ เกิดแผ่นดินไหวที่อำเภอพาน ขนาด ๒.๘ ริกเตอร์ และเดือนตุลาคม ๒๕๕๖ เกิดแผ่นดินไหวติดต่อกัน ๓ วัน ที่อำเภอเชียงแสน และอำเภอแม่จัน ขนาด ๒.๗, ๒.๙ และ ๓.๑ ริกเตอร์ ซึ่งผู้เชี่ยวชาญด้านแผ่นดินไหวให้ความเห็นว่ารอยเลื่อนที่มีพลัง มีโอกาสเกิดแผ่นดินไหวรุนแรง จะอยู่บริเวณรอยเลื่อนอันดามันและรอยเลื่อนสะแกง ประเทศพม่า สำหรับกรุงเทพมหานคร แม้จะไม่ได้อยู่บนแนวรอยเลื่อน แต่อาจได้รับอิทธิพลจากการเกิดแผ่นดินไหวบริเวณทางภาคตะวันตกของประเทศไทยได้ เนื่องจากกรุงเทพมหานครมีสภาพดินเป็นดินอ่อนที่สามารถขยายแรงสั่นสะเทือนจากแผ่นดินไหวได้ประมาณ ๓ - ๔ เท่า ซึ่งจะมีผลต่ออาคารบ้านเรือน ที่ไม่แข็งแรง โดยเฉพาะอาคารสูงที่ไม่ได้ออกแบบรองรับแผ่นดินไหว

นอกจากแผ่นดินไหวที่นับวันจะมีความถี่และความรุนแรงมากขึ้นแล้ว ยังมีภัยพิบัติทางธรรมชาติอื่นๆ อีก เช่น อุทกภัย วาตภัย ภัยแล้ง ภัยหนาว ซึ่งสาเหตุที่ทำให้เกิดภัยพิบัติทางธรรมชาติรุนแรงเพิ่มมากขึ้นเนื่องจากภาวะโลกร้อนที่ส่งผลไปสู่การเปลี่ยนแปลงสภาพภูมิอากาศ (Climate Change) เกิดปรากฏการณ์ลานีญา (La Nina) และเอลนีโญ (El Nino) ซึ่งมีอิทธิพลทำให้ฝนตกมากกว่าเกณฑ์ปกติ หรือฝนทิ้งช่วง ฝนไม่ตกต้องตามฤดูกาล จากการเปลี่ยนแปลงสภาพภูมิอากาศดังกล่าว ทำให้เกิดภัยพิบัติทางธรรมชาติ เช่น อุทกภัย วาตภัย ดินโคลนถล่ม ภัยแล้ง ภัยหนาว หรือเกิดโรคระบาดต่างๆ ได้ ซึ่งประเทศไทยประสบปัญหา น้ำท่วมหนักในปี ๒๕๕๓ - ๒๕๕๔ ติดต่อกัน โดยเฉพาะปี ๒๕๕๔ เป็นมหาอุทกภัย ประชาชนได้รับ

ผลกระทบเป็นบริเวณกว้าง มีพื้นที่ได้รับผลกระทบถึง ๖๕ จังหวัด สำหรับกรุงเทพมหานคร มีพื้นที่ที่ได้รับผลกระทบถึง ๔๒ เขต มหาอุทกภัยครั้งนี้ สร้างความเสียหายมหาศาล ซึ่งธนาคารโลกได้ประเมินความเสียหายสูงถึง ๑.๔๔ ล้านล้านบาท ถือเป็นภัยพิบัติที่สร้างความสูญเสียต่อชีวิตและทรัพย์สินของประชาชนสูงเป็นลำดับ ๔ ของโลก (รายงานประจำปี สำนักป้องกันและบรรเทาสาธารณภัย พ.ศ. ๒๕๕๕) จากเหตุการณ์มหาอุทกภัยปี ๒๕๕๔ ถือเป็นบทเรียนที่เลวร้าย จะเห็นว่าประชาชนในกรุงเทพมหานครมีความตื่นตระหนกกังวล ตื่นกลัว สับสน เมื่อน้ำท่วมบ้านเรือน ประชาชนส่วนหนึ่งไม่ยอมอพยพไปอยู่ศูนย์พักพิงชั่วคราวที่จัดไว้ให้ด้วยความเป็นห่วงบ้านเรือนและทรัพย์สิน ทำให้เป็นภาระแก่หน่วยงานของกรุงเทพมหานครและหน่วยงานอื่นๆ ในการเข้าไปช่วยเหลือ

จะเห็นได้ว่า ภัยพิบัติดังกล่าว ได้เกิดผลกระทบต่อประชาชนเป็นวงกว้าง ซึ่งกรมป้องกันและบรรเทาสาธารณภัยได้ให้ความหมาย “ภัยพิบัติ” (Disaster) ไว้ว่า คือ ผลกระทบของภัยธรรมชาติ หรือภัยที่เกิดจากมนุษย์ ที่ส่งผลกระทบรุนแรงจนขัดขวางหรือเป็นอุปสรรคต่อการดำรงชีวิตของชุมชน สังคม ตลอดจนผู้คนในวงกว้าง อีกทั้งยังสร้างความเสียหายทั้งด้านเศรษฐกิจ ทรัพยากรธรรมชาติและสิ่งแวดล้อม ซึ่งผลกระทบที่เกิดขึ้นเกินขีดความสามารถในการรับมือของชุมชนหรือสังคม ที่จะจัดการกับปัญหาเหล่านั้นด้วยทรัพยากรและงบประมาณของตนเอง ทั้งนี้ ภัยธรรมชาติแบ่งเป็น ๘ ประเภท ได้แก่ วาตภัย อุทกภัย ภัยแล้ง คลื่นพายุซัดฝั่ง แผ่นดินไหว ดินโคลนถล่ม ไฟป่า และคลื่นยักษ์ (สึนามิ) สำหรับกรุงเทพมหานครอาจได้รับผลกระทบจากภัยธรรมชาติ ได้แก่ วาตภัย อุทกภัย ภัยแล้ง และแผ่นดินไหว

กรุงเทพมหานคร ในฐานะที่เป็นองค์กรปกครองส่วนท้องถิ่นรูปแบบพิเศษ มีหน้าที่สำคัญประการหนึ่ง คือ การป้องกันและบรรเทาสาธารณภัย โดยมีสำนักป้องกันและบรรเทาสาธารณภัยเป็นหน่วยงานหลักในการดูแลความปลอดภัยในชีวิตและทรัพย์สินของชาวกรุงเทพมหานคร ร่วมกับหน่วยงานที่เกี่ยวข้อง เช่น สำนักงานเขต สำนักงานโยธา สำนักสิ่งแวดล้อม ฯลฯ สำนักป้องกันและบรรเทาสาธารณภัยได้ดำเนินงานในภารกิจป้องกันและบรรเทาสาธารณภัย ภายใต้วิสัยทัศน์ “เป็นองค์กรชั้นนำด้านการป้องกันและบรรเทาสาธารณภัย เพื่อเสริมสร้างความปลอดภัยในชีวิตและทรัพย์สิน ทั้งของประชาชนและของรัฐในเขตพื้นที่กรุงเทพมหานคร” โดยดำเนินภารกิจหลัก ๓ ด้าน เพื่อสนองตอบต่อการบริหารจัดการสาธารณภัย ทั้งก่อนเกิดเหตุ ขณะเกิดเหตุ และหลังเกิดเหตุ ดังนี้

๑. ก่อนเกิดเหตุ เป็นการป้องกันและลดความเสี่ยงที่จะเกิดเหตุ ด้วยการเสริมสร้างความรู้ ความเข้าใจแก่ประชาชน ในการป้องกันและบรรเทาสาธารณภัย ตลอดจนพัฒนาศักยภาพบุคลากรและจัดเตรียมอุปกรณ์ เครื่องมือ ยานพาหนะ ให้พร้อมปฏิบัติงานได้ทันที ตลอด ๒๔ ชั่วโมง

๒. ขณะเกิดเหตุ เป็นการปฏิบัติการระงับเหตุ ด้วยการจัดเจ้าหน้าที่เข้าถึงที่เกิดเหตุเพื่อระงับภัยให้ยุติลงโดยเร็ว โดยมีศูนย์พระราม (โทร. ๑๙๙) เป็นหน่วยรับแจ้งและประสานเจ้าหน้าที่ในการให้ความช่วยเหลือ พร้อมรายงานผู้บริหารสำนักป้องกันและบรรเทาสาธารณภัยทราบและสั่งการ

๓. หลังเกิดเหตุ เป็นการเยียวยาผู้ประสบภัย โดยให้ความช่วยเหลือและบรรเทาความเดือดร้อนเฉพาะหน้า ซึ่งจะต้องตรวจสอบและรวบรวมข้อมูลผู้ประสบภัย และให้ความช่วยเหลือเป็นไปตามข้อบัญญัติ

กรุงเทพมหานคร เรื่อง การสงเคราะห์ผู้ประสบสาธารณภัย พ.ศ. ๒๕๓๗ ได้แก่ การให้ความช่วยเหลือทางด้านเงินสงเคราะห์ผู้ประสบภัย การมอบถุงยังชีพ เครื่องอุปโภคบริโภค รวมถึงฟื้นฟูสภาพจิตใจให้กลับสู่สภาพปกติ

สำนักป้องกันและบรรเทาสาธารณภัย ได้ตระหนักถึงปัญหาสาธารณภัย โดยมุ่งหวังที่จะลดความเสี่ยงและความเสียหายจากสาธารณภัย จึงเน้น “การป้องกันและการเตรียมความพร้อม” ซึ่งอยู่ในช่วงก่อนเกิดเหตุ ควบคู่ไปกับการบริหารจัดการในภาวะฉุกเฉิน ซึ่งอยู่ในช่วงขณะเกิดเหตุ และการฟื้นฟูเยียวยาผู้ประสบภัย ซึ่งอยู่ในช่วงหลังเกิดเหตุ ทั้งนี้ ภารกิจในการป้องกันและการเตรียมความพร้อมเป็นภารกิจสำคัญ หากมีการเตรียมการป้องกันที่ดีพอ และเตรียมความพร้อมที่จะตอบโต้กับภัยพิบัติอย่างดีแล้ว จะช่วยลดความเสี่ยงและความเสียหายจากสาธารณภัยได้อย่างดีเยี่ยม จึงได้ดำเนินโครงการกิจกรรมต่างๆ เพื่อลดความเสี่ยงและความเสียหายจากสาธารณภัย ด้วยการรณรงค์ ประชาสัมพันธ์ เผยแพร่ความรู้ข้อมูลข่าวสารให้ประชาชนตระหนักและมีจิตสำนึกร่วมสร้างความปลอดภัยด้วยกัน เช่น การจัดทำสื่อประชาสัมพันธ์ ทั้งสื่อสิ่งพิมพ์ เอกสาร แผ่นพับ แผ่นปลิว โปสเตอร์ สื่อวิทยุ โทรทัศน์ หนังสือพิมพ์ ตลอดจนการจัดกิจกรรมต่างๆ เช่น การจัดอบรมให้ความรู้แก่เด็กนักเรียน ผู้ประกอบการ การจัดนิทรรศการ การปล่อยแถวริ้วขบวนตามช่วงเทศกาลต่างๆ เช่น ลอยกระทง สงกรานต์ ตรุษจีน ฯลฯ นอกจากนี้ ยังเผยแพร่ความรู้ ข้อมูลข่าวสารทางอินเทอร์เน็ต ([www.bangkokfire.com](http://www.bangkokfire.com)) อีกด้วย ซึ่งแต่ละปีสำนักป้องกันและบรรเทาสาธารณภัยใช้งบประมาณเพื่อรณรงค์ ประชาสัมพันธ์ เผยแพร่ความรู้ ข้อมูลข่าวสาร เฉลี่ยประมาณ ๒๐ ล้านบาท แต่ปรากฏว่าเมื่อเกิดเหตุสาธารณภัยขึ้นจริง ประชาชนผู้ประสบภัยจะตื่นตระหนก สับสน วุ่นวาย ซึ่งเห็นได้ชัดเจนจากกรณีมหาอุทกภัย ปี ๒๕๕๔ หรือกรณีเกิดแผ่นดินไหวที่ผู้อยู่ในอาคารสูงรับรู้ได้ถึงแรงสั่นสะเทือนจะรีบวิ่งออกจากอาคารอย่างตื่นกลัว ถึงแม้ว่าสำนักป้องกันและบรรเทาสาธารณภัย จะเผยแพร่ความรู้ ข้อมูลข่าวสาร ให้ประชาชนรู้จักวิธีปฏิบัติตนอย่างถูกต้องและปลอดภัยเมื่อเกิดเหตุสาธารณภัยขึ้นจริงมาโดยตลอด แต่ประชาชนส่วนใหญ่ยังเข้าไม่ถึงข้อมูล หรือประชาชนได้รับข้อมูลข่าวสารแล้วแต่ไม่สนใจ ละเลย เห็นว่าสาธารณภัยเป็นเรื่องไกลตัว เมื่อเกิดเหตุสาธารณภัยจริง จึงไม่มีความพร้อมที่จะรับมือกับสาธารณภัย ไม่ทราบวิธีปฏิบัติตนอย่างถูกต้องและปลอดภัย หรือกรณีที่สั่งให้อพยพ แต่ไม่ยอมอพยพ ให้ความช่วยเหลือล่าช้าไม่ทั่วถึง ส่งผลกระทบต่อการปฏิบัติงานของเจ้าหน้าที่ ทำให้ถูกต่อว่าจากประชาชน ส่งผลต่อภาพลักษณ์ของสำนักป้องกันและบรรเทาสาธารณภัย และกรุงเทพมหานคร

จึงเห็นได้ว่า การรณรงค์ ประชาสัมพันธ์ เผยแพร่ความรู้ ข้อมูลข่าวสารในการป้องกันและบรรเทาสาธารณภัยให้แก่ประชาชนที่ผ่านมา ประชาชนจะเป็นฝ่ายรับข้อมูลข่าวสารฝ่ายเดียว โดยที่ประชาชนไม่มีส่วนในการร่วมคิด ร่วมวางแผน ร่วมแก้ไขปัญหา ข้อมูลข่าวสารที่เป็นประโยชน์จึงไม่ได้รับความสนใจจากประชาชนเท่าที่ควร ดังนั้น เพื่อเป็นการแก้ไขปัญหาดังกล่าว จึงควรสร้างความพร้อมให้กับประชาชนในการรับมือกับภัยพิบัติทางธรรมชาติที่อาจเกิดขึ้น โดยอาศัยชุมชนเป็นฐาน เพื่อให้ประชาชนในชุมชนมีส่วนร่วมในการวางแผนและแก้ไขปัญหาต่างๆ ซึ่งสอดคล้องกับแนวคิดของ Madhavi Ariyabandu, ผู้จัดการโครงการบรรเทาภัยพิบัติของ Intermediate Technology Development Group แห่งประเทศศรีลังกา

ได้กล่าวถึงข้อดีที่สำคัญของการมีส่วนร่วมของชุมชนในการจัดการภัยพิบัติ ในการประชุมของ IDNDR (เอกสารของกรมป้องกันและบรรเทาสาธารณภัย ประกอบการฝึกอบรมโครงการบริหารจัดการสาธารณภัย และภัยพิบัติจาก “เชิงรุก” สู่ “ยั่งยืน” เมื่อวันที่ ๒๖ พฤศจิกายน ๒๕๕๖) ไว้ว่า

การจัดการภัยพิบัติโดยอาศัยชุมชนเป็นฐาน มีจุดมุ่งหมายหลักเพื่อลดความล่อแหลมเสี่ยงภัยของชุมชน และเพิ่มขีดความสามารถของคนในชุมชนในการจัดการกับภัยต่างๆ อย่างมีประสิทธิภาพ เนื่องจากชุมชนต้องเกี่ยวข้องและเป็นผู้รับผลของขบวนการทั้งหมด การดำเนินการใดๆ จึงต้องคำนึงถึงความรู้สึกนึกคิดและความต้องการของประชาชนในชุมชนนั้นๆ การจัดการภัยพิบัติโดยอาศัยชุมชนเป็นฐานจึงมีความสำคัญ เพราะนอกจากจะเป็นการกระจายอำนาจให้กับประชาชนมีส่วนร่วมในการจัดการภัยพิบัติในชุมชนแล้ว ยังเป็นการสร้างคุณค่าให้กับประชาชนในท้องถิ่น ด้วยเหตุผลดังนี้

๑) คนในชุมชนต่างๆ มีความรู้เกี่ยวกับสิ่งแวดล้อมในชุมชนของตน และสามารถบอกได้ว่าจะมีเหตุการณ์สาธารณภัยอะไรเกิดขึ้นในชุมชน เนื่องจากมีประสบการณ์ในการจัดการทั้งในด้านการเตรียมพร้อมรับภัย และการปฏิบัติในขณะที่เกิดเหตุฉุกเฉิน

๒) วิธีการนี้จะทำให้ชุมชนสามารถช่วยตัวเองได้ โดยไม่ต้องรอความช่วยเหลือบรรเทาทุกข์จากภายนอกในขณะที่เกิดภัยพิบัติ และยังช่วยให้ชุมชนมีความเข้มแข็งมากขึ้นด้วย

๓) การมีส่วนร่วมของชุมชนจะมีผลดีทั้งในด้านเศรษฐกิจและด้านสังคม เพราะทำให้ประชาชนได้รับความรู้และทักษะใหม่ๆ ซึ่งจะนำไปสู่การสร้างเสริมความสามารถในการมีความคิดริเริ่มในการพัฒนาชุมชนตนเองต่อไป

๔) วิธีการทำงานแบบให้ชุมชนมีส่วนร่วมจะทำให้สังคมเข้มแข็งและช่วยลดหรือขจัดความล่อแหลมเสี่ยงภัยของชุมชนซึ่งจะเป็นการลดผลกระทบของภัยพิบัติที่จะเกิดขึ้นในอนาคต

ประกอบกับแผนการป้องกันและบรรเทาสาธารณภัยกรุงเทพมหานคร พ.ศ. ๒๕๕๓ – ๒๕๕๗ กำหนดให้ชุมชนได้รับการเตรียมความพร้อมที่จะเผชิญภัยพิบัติ โดยให้ได้รับผลกระทบน้อยที่สุด หรือสามารถอยู่ร่วมกับภัยได้อย่างสงบสุข และพึ่งพาความช่วยเหลือจากภายนอกให้น้อยที่สุด โดยให้มีการจัดการภัยพิบัติโดยอาศัยชุมชนเป็นฐาน (Community Based Disaster Risk Management: CBDRM) ซึ่งทำให้ชุมชนเข้มแข็งในการเตรียมพร้อมป้องกันภัย เป็นการเพิ่มศักยภาพชุมชนให้พึ่งพาตนเอง ทำให้คนในชุมชนเกิดความตระหนัก (Public Awareness) และมีส่วนร่วม (People Participation) ในการแก้ไขปัญหาความเสี่ยงภัย มีการติดตามข้อมูลข่าวสาร การแจ้งเตือนภัยล่วงหน้า (Early Warning) ผ่านสื่อต่างๆ เช่น การพยากรณ์อากาศ การประกาศแจ้งเตือนจากทางราชการถึงสถานการณ์ที่จะเกิดขึ้น ตลอดจนปรึกษาหารือเพื่อร่วมกันประเมิน วิเคราะห์ ความล่อแหลมเสี่ยงภัยของชุมชนที่ตนเองอาศัยอยู่

และเนื่องจากพระราชบัญญัติป้องกันและบรรเทาสาธารณภัย พ.ศ. ๒๕๕๐ กำหนดให้ผู้อำนวยการเขตในแต่ละเขตของกรุงเทพมหานคร เป็นผู้ช่วยผู้อำนวยการกรุงเทพมหานคร รับผิดชอบและปฏิบัติหน้าที่ในการป้องกันและบรรเทาสาธารณภัยในเขตของตน และมีหน้าที่ช่วยเหลือผู้อำนวยการกรุงเทพมหานครตามที่ได้รับมอบหมาย (มาตรา ๓๖) เมื่อเกิดหรือคาดว่าจะเกิดสาธารณภัยขึ้นในเขตกรุงเทพมหานคร ให้ผู้ช่วย

ผู้อำนวยการกรุงเทพมหานครมีหน้าที่เข้าดำเนินการป้องกันและบรรเทาสาธารณภัยโดยเร็ว และแจ้งให้ผู้อำนวยการกรุงเทพมหานคร รองผู้อำนวยการกรุงเทพมหานคร ทราบทันที (มาตรา ๓๗) จึงถือได้ว่าการป้องกันและบรรเทาสาธารณภัยเป็นภารกิจสำคัญที่สำนักงานเขตจะต้องเตรียมความพร้อม และพัฒนาขีดความสามารถในการเผชิญเหตุ และให้ความช่วยเหลือผู้ประสบภัย ตลอดจนฟื้นฟูบูรณะหลังจากสถานการณ์ยุติ แนวทางหนึ่งที่จะช่วยลดความเสี่ยงและความเสียหายจากสาธารณภัย คือการเตรียมความพร้อมป้องกันภัยพิบัติในระดับชุมชน ซึ่งสอดคล้องกับแนวคิดของ Madhavi Ariyabandu และสอดคล้องกับแผนการป้องกันและบรรเทาสาธารณภัยกรุงเทพมหานคร พ.ศ. ๒๕๕๓ – ๒๕๕๗ รวมถึงสอดคล้องกับภารกิจของสำนักป้องกันและบรรเทาสาธารณภัยที่ดูแลความปลอดภัยในชีวิตและทรัพย์สินของประชาชนกรุงเทพมหานครในภาพรวม และสอดคล้องกับภารกิจของสำนักงานเขตในฐานะเจ้าของพื้นที่

สำนักป้องกันและบรรเทาสาธารณภัยและสำนักงานเขต จึงต้องบูรณาการในการปฏิบัติร่วมกัน เพื่อเตรียมความพร้อมป้องกันภัยพิบัติในระดับชุมชน โดยให้คนในชุมชนมีส่วนร่วมในการป้องกันและบรรเทาสาธารณภัยมากขึ้น ให้ประชาชนมีส่วนร่วมในการร่วมคิด ร่วมวางแผน และแก้ไขปัญหา เรียนรู้วิธีการเตรียมการทั้งก่อนเกิดเหตุ ขณะเกิดเหตุ และหลังเกิดเหตุ ตลอดจนฝึกปฏิบัติด้วยการฝึกซ้อมตามแผนฯ ร่วมกัน มิใช่เป็นฝ่ายรับข้อมูลข่าวสารจากสำนักป้องกันและบรรเทาสาธารณภัยเพียงฝ่ายเดียวดังเช่นที่ผ่านมา ซึ่งเป็นสาเหตุหนึ่งที่ทำให้ประชาชนขาดความตระหนักในการป้องกันและบรรเทาสาธารณภัยเท่าที่ควร ดังนั้น เพื่อเป็นการแก้ไขปัญหาดังกล่าว โดยทำให้ประชาชนมีส่วนร่วมในการป้องกันและบรรเทาสาธารณภัยมากขึ้น จึงได้เสนอ**โครงการสร้างความพร้อมชุมชนกรุงเทพมหานคร กรณีเกิดภัยพิบัติทางธรรมชาติขึ้น** โดยใช้แนวคิดอาศัยชุมชนเป็นฐาน ให้ทุกฝ่ายที่เกี่ยวข้อง ได้แก่ สำนักป้องกันและบรรเทาสาธารณภัย สำนักงานเขต และชุมชน ร่วมสร้างความปลอดภัยด้วยกัน ซึ่งจะช่วยลดความสูญเสียและความเสียหายในชีวิตและทรัพย์สินลงได้ ทำให้กรุงเทพมหานครเป็นมหานครแห่งความปลอดภัย ซึ่งสอดคล้องกับนโยบายของผู้ว่าราชการกรุงเทพมหานคร (ม.ร.ว.สุขุมพันธุ์ บริพัตร) คนปัจจุบัน

## วัตถุประสงค์

โครงการสร้างความพร้อมชุมชนกรุงเทพมหานคร กรณีเกิดภัยพิบัติทางธรรมชาติ มีวัตถุประสงค์ดังนี้

๑. เพื่อให้ชุมชนมีแผนการป้องกันและบรรเทาสาธารณภัยของตนเอง โดยมีเจ้าหน้าที่ของสำนักป้องกันและบรรเทาสาธารณภัย และสำนักงานเขตที่ได้รับมอบหมายเป็นผู้ให้คำแนะนำปรึกษา และผลักดันให้คนในชุมชนร่วมกันคิด ร่วมกันวางแผน แก้ไขปัญหา และจัดทำเป็นแผนฯ ของชุมชน ครอบคลุมทั้งระยะก่อนเกิดภัย ขณะเกิดภัย และหลังเกิดภัย สอดคล้องกับกรอบแผนการป้องกันและบรรเทาสาธารณภัยของชุมชนที่สำนักป้องกันและบรรเทาสาธารณภัยกำหนด

๒. เพื่อให้คนในชุมชนได้รับการฝึกซ้อมตามแผนฯ ซึ่งจะได้เกิดทักษะ ประสบการณ์ หากเกิดภัยพิบัติขึ้นจริงจะได้ไม่ตื่นตระหนก ได้เรียนรู้วิธีปฏิบัติตนอย่างถูกต้องและปลอดภัย ซึ่งจะช่วยลดความสูญเสียและความเสียหายที่อาจเกิดขึ้นได้

๓. เพื่อให้คนในชุมชน มีส่วนร่วมในการป้องกันและบรรเทาสาธารณภัยมากขึ้น เนื่องจากที่ผ่านมาสำนักป้องกันและบรรเทาสาธารณภัยเป็นผู้ให้ความรู้ ข้อมูลข่าวสาร แต่เพียงฝ่ายเดียว ขาดการมีส่วนร่วมของประชาชน ข้อมูลข่าวสารที่เป็นประโยชน์จึงถูกละเลย ไม่สนใจ

## เป้าหมาย

ในการสร้างความพร้อมให้ชุมชนกรุงเทพมหานคร กรณีเกิดภัยพิบัติทางธรรมชาติ โดยอาศัยชุมชนเป็นฐาน กำหนดกรอบระยะเวลาดำเนินการในปีงบประมาณ ๒๕๕๙ โดยกำหนดเป้าหมาย ดังนี้

๑. สำนักงานเขตในฐานะเจ้าของพื้นที่และมีหน้าที่ในการป้องกันและบรรเทาสาธารณภัยในเขตพื้นที่ของตน ตาม พ.ร.บ. ป้องกันและบรรเทาสาธารณภัย พ.ศ. ๒๕๕๐ มาตรา ๓๖ และ ๓๗ พิจารณาชุมชนที่มีความเสี่ยงจากภัยพิบัติทางธรรมชาติสูงให้เป็นชุมชนนำร่อง จำนวน ๑ ชุมชน เพื่อดำเนินการสร้างการเตรียมพร้อมรับมือกับภัยพิบัติทางธรรมชาติ ในปีงบประมาณ ๒๕๕๙

๒. ชุมชนนำร่อง มีการจัดทำแผนการป้องกันและบรรเทาสาธารณภัยของตนแล้วเสร็จ และได้รับความเห็นชอบจากผู้อำนวยการเขต ภายในเดือนมิถุนายน ๒๕๕๙ สำหรับใช้เป็นกรอบแนวทางปฏิบัติของชุมชน และมีการประกาศให้คนในชุมชนทราบโดยทั่วกัน ทั้งนี้ แผนฯ ของชุมชน เกิดจากคนในชุมชนในรูปแบบของคณะทำงานจัดทำแผนฯ ได้ร่วมกันคิด ร่วมกันวางแผนแก้ไขปัญหา ให้เป็นตามกรอบของแผนการป้องกันและบรรเทาสาธารณภัยของชุมชนที่สำนักป้องกันและบรรเทาสาธารณภัยกำหนด ครอบคลุมทั้งระยะก่อนเกิดภัย ขณะเกิดภัย และหลังเกิดภัย โดยมีเจ้าหน้าที่ของสถานีดับเพลิง สำนักป้องกันและบรรเทาสาธารณภัย และเจ้าหน้าที่ของฝ่ายปกครอง หรือฝ่ายพัฒนาชุมชนของสำนักงานเขตที่ได้รับมอบหมาย เป็นผู้ให้คำแนะนำ ปรึกษา และผลักดันให้ชุมชน ร่วมกันจัดทำแผนฯ ให้แล้วเสร็จตามกำหนด

๓. ชุมชนนำร่อง ได้รับการฝึกซ้อมตามแผนฯ ภายในเดือนกันยายน ๒๕๕๙ ซึ่งการฝึกซ้อมประกอบด้วยปฏิบัติในภาวะฉุกเฉินเมื่อเกิดภัยและการอพยพหนีภัย เพื่อฝึกปฏิบัติให้กับคณะกรรมการตามโครงสร้างของแผนการป้องกันและบรรเทาสาธารณภัยของชุมชน และคนในชุมชนที่เข้ารับการฝึกซ้อม ได้เรียนรู้วิธีปฏิบัติร่วมกัน เกิดทักษะ ประสบการณ์ โดยมีเจ้าหน้าที่ของสำนักป้องกันและบรรเทาสาธารณภัยและสำนักงานเขตร่วมดำเนินการฝึกซ้อม

## ปัจจัยสู่ความสำเร็จ

การสร้างความพร้อมของชุมชนของกรุงเทพมหานคร กรณีเกิดภัยพิบัติทางธรรมชาติ โดยคนในชุมชนมีความรู้ความเข้าใจและมีส่วนร่วมในการป้องกันและบรรเทาสาธารณภัยมากขึ้น สามารถบริหารจัดการภัยพิบัติในเบื้องต้นได้ ไม่เป็นภาระกับหน่วยงานภายนอก ทำให้กรุงเทพมหานครประหยัดงบประมาณที่จะใช้ในการช่วยเหลือเยียวยาและฟื้นฟูภายหลังเกิดภัยได้ ทั้งนี้มีปัจจัยสู่ความสำเร็จ ดังนี้

๑. ผู้บริหารสำนักป้องกันและบรรเทาสาธารณภัย และผู้บริหารของสำนักงานเขต จะต้องให้ความสำคัญ สนับสนุนการดำเนินการ ให้คำแนะนำ ปรึกษาในการจัดทำแผนการป้องกันและบรรเทาสาธารณภัยของชุมชน และสนับสนุนให้มีการฝึกซ้อมตามแผนฯ ของชุมชน

๒. ความร่วมมือจากเจ้าหน้าที่ของสำนักป้องกันและบรรเทาสาธารณภัย และเจ้าหน้าที่ของสำนักงานเขต ที่ร่วมผลักดันให้ชุมชนมีแผนการป้องกันและบรรเทาสาธารณภัยของชุมชน และมีการฝึกซ้อมตามแผนร่วมกัน

๓. ผู้นำชุมชน และคนในชุมชน ด้วยการร่วมกันคิด ร่วมกันวางแผนแก้ไขปัญหา และมีส่วนร่วมในการจัดทำแผนการป้องกันและบรรเทาสาธารณภัยของชุมชน ตลอดจนร่วมดำเนินการฝึกซ้อมตามแผนฯ ซึ่งเป็นการเตรียมความพร้อมให้กับชุมชนในการรับมือกับภัยพิบัติทางธรรมชาติ ให้สามารถป้องกัน รักษาชีวิตทรัพย์สิน ของตนได้ในเบื้องต้น ก่อนที่หน่วยงานภายนอกจะเข้าไปถึง

## แผนปฏิบัติการ

ในการดำเนินการสร้างความพร้อมชุมชนของกรุงเทพมหานคร กรณีเกิดภัยพิบัติทางธรรมชาติ มีแนวทางการดำเนินงาน ดังนี้

**ระยะที่ ๑ ขั้นเตรียมการ** เริ่มดำเนินการวางแผน/เตรียมการ ระหว่างเดือนตุลาคม ๒๕๕๘ จนถึงเดือนมกราคม ๒๕๕๙ โดยนำหลักการบริหาร ๔ Ms มาใช้ ซึ่งประกอบด้วย

๑. **คนหรือบุคลากร (Man)** คือ ผู้ส่วนเกี่ยวข้องในการสร้างความพร้อมชุมชนของกรุงเทพมหานคร กรณีเกิดภัยพิบัติทางธรรมชาติ ซึ่งมี ๓ ส่วน ดังนี้

๑.๑ ส่วนของสำนักป้องกันและบรรเทาสาธารณภัย ได้แก่

- ผู้บริหารของสำนักป้องกันและบรรเทาสาธารณภัย ที่ให้ความสำคัญกับการดำเนินโครงการ ทั้งในส่วนผู้อนุมัติโครงการ ออกคำสั่งแต่งตั้งคณะทำงาน ให้คำแนะนำ ปรึกษา กำกับดูแลการปฏิบัติงาน

- เจ้าหน้าที่ของฝ่ายแผนงาน กองวิชาการและแผนงาน สำนักป้องกันและบรรเทาสาธารณภัย ประสานกองปฏิบัติการดับเพลิง ๑ - ๔ เพื่อขอรายชื่อเจ้าหน้าที่ที่มีความรู้ความสามารถทางด้านการจัดทำแผนการป้องกันและบรรเทาสาธารณภัย ส่วนราชการละ ๑ คน และประสานขอรายชื่อเจ้าหน้าที่ของสำนักงานเขตเพื่อเป็นผู้แทน จำนวน ๒ กลุ่มเขตๆ ละ ๑ คน ในการจัดทำคำสั่งแต่งตั้งคณะทำงาน จัดทำร่างกรอบแผนการป้องกันและบรรเทาสาธารณภัยของชุมชน โดยมีรองผู้อำนวยการสำนักป้องกันและบรรเทาสาธารณภัย สังกัดกองวิชาการและแผนงาน เป็นประธาน และหัวหน้าฝ่ายแผนงาน กองวิชาการและแผนงาน สำนักป้องกันและบรรเทาสาธารณภัย เป็นเลขานุการคณะทำงาน จำนวนประมาณ ๗ - ๘ ท่าน โดยคณะทำงานมีหน้าที่จัดทำกรอบป้องกันและบรรเทาสาธารณภัยของชุมชน เพื่อเป็นต้นแบบให้ชุมชนปฏิบัติตาม ซึ่งจะกำหนดหัวข้อหลักให้ แต่สำหรับข้อมูลรายละเอียด เช่น ข้อมูลพื้นฐานชุมชน แผนที่ชุมชน ชื่อผู้รับผิดชอบตามแผน เป็นหน้าที่ของชุมชน เป็นผู้ลงรายละเอียดข้อมูลเอง (รายละเอียดตามภาคผนวก) แล้วเสนอผู้บริหารสำนักป้องกันและบรรเทาสาธารณภัยให้ความเห็นชอบ กำหนดแล้วเสร็จเดือนธันวาคม ๒๕๕๘ และจัดทำหนังสือเสนอผู้บริหารสำนักฯ ในการประสานสำนักงานเขต เพื่อให้กำหนดชุมชนที่อยู่ในพื้นที่เสี่ยงภัยพิบัติธรรมชาติ จำนวนสำนักงานเขตละ ๑ ชุมชน เพื่อเป็นชุมชนนำร่อง แล้วเสนอปลัดกรุงเทพมหานครให้ความเห็นชอบ กำหนดแล้วเสร็จเดือนมกราคม ๒๕๕๙ และฝ่ายแผนงาน กองวิชาการและแผนงาน สำนักป้องกันและบรรเทาสาธารณภัย ในฐานะผู้รับผิดชอบโครงการ จัดอบรมชี้แจง ให้ความรู้ความเข้าใจ แก่เจ้าหน้าที่สถานีดับเพลิง สำนักป้องกันและบรรเทาสาธารณภัย ที่รับผิดชอบชุมชนนำร่องดังกล่าว จำนวนสถานีละ ๓ คน และเจ้าหน้าที่ของสำนักงานเขตที่รับผิดชอบชุมชนนำร่องนั้น จำนวน ๒ คน เพื่อให้มีความรู้ความเข้าใจไปในทิศทางเดียวกัน กำหนดแล้วเสร็จเดือนกุมภาพันธ์ ๒๕๕๙

- เจ้าหน้าที่ของสถานีดับเพลิง ที่รับผิดชอบชุมชนนำร่องดังกล่าว จะเป็นผู้ประสานให้สำนักงานเขตและชุมชน ร่วมให้คำแนะนำ ปรีกษา การจัดทำแผนฯ ของชุมชน การฝึกทักษะต่างๆ เช่น การกู้ชีพกู้ภัยเบื้องต้น และเป็นผู้ดำเนินการฝึกซ้อมตามแผนฯ ให้ชุมชน กำหนดแล้วเสร็จเดือนกันยายน ๒๕๕๙

๑.๒ ส่วนของสำนักงานเขต ได้แก่ เจ้าหน้าที่ของฝ่ายปกครองหรือฝ่ายพัฒนาชุมชน แล้วแต่จะได้รับการมอบหมาย รวมจำนวน ๒ คน เป็นผู้รับผิดชอบชุมชนนำร่องดังกล่าว ซึ่งจะต้องประสานประธานชุมชน ค้นหาบุคคลที่จะร่วมเป็นคณะทำงานจัดทำแผนการป้องกันและบรรเทาสาธารณภัยของชุมชนตามกรอบที่สำนักป้องกันและบรรเทาสาธารณภัยกำหนด พร้อมผลักดันให้มีการประชุมคณะทำงานจัดทำแผนทุกเดือน เพื่อให้แผนฯ สำเร็จตามเป้าหมายที่กำหนด ภายในเดือนมิถุนายน ๒๕๕๙

๑.๓ ส่วนของชุมชน ได้แก่ ประธานชุมชน คณะกรรมการชุมชน หรืออาสาสมัครในชุมชนนั้น แล้วแต่ความเหมาะสม จำนวนประมาณ ๑๐ - ๑๕ ท่าน ร่วมกันจัดตั้งคณะทำงานจัดทำแผนป้องกันและบรรเทาสาธารณภัยของชุมชนให้เป็นไปตามกรอบที่กำหนด พร้อมกำหนดตัวบุคคลจัดตั้งเป็นคณะกรรมการตามโครงสร้างแผนการป้องกันและบรรเทาสาธารณภัยของชุมชน ให้มีภารกิจหน้าที่ในการป้องกันและบรรเทาสาธารณภัยของชุมชน จำนวนแล้วแต่ความเหมาะสม

๒. **เงินหรืองบประมาณ (Money)** ในการดำเนินโครงการสร้างความพร้อมชุมชนของ กรุงเทพมหานคร กรณีเกิดภัยพิบัติทางธรรมชาติ จำเป็นต้องใช้งบประมาณในการดำเนินการ โดยสำนักป้องกันและบรรเทาสาธารณภัย จะต้องเตรียมจัดทำคำของบประมาณ ในหมวดรายจ่ายอื่น ประจำปีงบประมาณ ๒๕๕๙ จำนวน ๓๖๖,๒๕๐ บาท เพื่อเป็นค่าใช้จ่ายในการดำเนินงาน ดังนี้

๒.๑ ค่าอาหารว่างพร้อมเครื่องดื่ม สำหรับผู้เข้าร่วมอบรม ซึ่งประกอบด้วยเจ้าหน้าที่ของ สำนักป้องกันและบรรเทาสาธารณภัยและสำนักงานเขตที่รับผิดชอบชุมชนนำร่องให้พร้อมรับมือกับภัยพิบัติทางธรรมชาติ เป็นเงินจำนวน ๖,๒๕๐ บาท (เจ้าหน้าที่ของ สปภ. ๓ คน สนข. ๒ คน รวม ๕ คน x ๕๐ ชุมชน x ๒๕ บาท x ๑ มื้อ = ๖,๒๕๐ บาท)

๒.๒ ค่าอาหารว่างพร้อมเครื่องดื่ม สำหรับการประชุมคณะทำงานจัดทำแผนฯ ของชุมชน ประกอบด้วย คณะทำงานจัดทำแผนชุมชนและผู้เกี่ยวข้อง ประชุมจำนวน ๔ เดือนๆ ละ ๑ ครั้ง รวม ๔ ครั้ง เป็นเงินจำนวน ๑๐๐,๐๐๐ บาท (คณะทำงานชุมชน ๑๕ คน เจ้าหน้าที่ของ สปภ. ๓ คน และ สนข. ๒ คน รวม ๒๐ คน x ๕๐ ชุมชน x ๒๕ บาท x ๔ ครั้ง = ๑๐๐,๐๐๐ บาท)

๒.๓ ค่าอาหารว่างพร้อมเครื่องดื่มสำหรับการฝึกซ้อมตามแผนฯ ประกอบด้วย เจ้าหน้าที่ของ สำนักป้องกันและบรรเทาสาธารณภัยและสำนักงานเขต และคนในชุมชน รวมประมาณ ๒๐๐ คน เป็นเงินจำนวน ๒๕๐,๐๐๐ บาท (๒๐๐ คน x ๒๕ บาท x ๕๐ ชุมชน = ๒๕๐,๐๐๐ บาท)

๒.๔ ค่าเครื่องเขียน แบบพิมพ์ สำหรับเอกสารแจกผู้เข้ารับการอบรม จำนวน ๑๐,๐๐๐ บาท รวมงบประมาณที่ใช้ทั้งสิ้น จำนวน ๓๖๖,๒๕๐ บาท

๓. **วัสดุอุปกรณ์ (Material)** ในการดำเนินการสร้างความพร้อมชุมชนของกรุงเทพมหานคร กรณีเกิดภัยพิบัติทางธรรมชาติ จะใช้วัสดุอุปกรณ์ ยานพาหนะ ในช่วงของการฝึกซ้อมตามแผนฯ โดยใช้ทรัพยากรที่มีอยู่ของชุมชน สำนักป้องกันและบรรเทาสาธารณภัย และสำนักงานเขต ประกอบด้วย โทรโง่ง จำนวน ๒-๓ ตัว วิทยุสื่อสารสำหรับเจ้าหน้าที่ รถกู้ภัยจำนวน ๑ คัน รถดับเพลิงจำนวน ๒-๓ คัน รถบรรทุก สำหรับการอพยพจำนวน ๒-๓ คัน ทั้งนี้ขึ้นอยู่กับความเหมาะสมตามสถานการณ์สมมติ

๔. **การจัดการ (Management)** ในการดำเนินการสร้างความพร้อมชุมชนของกรุงเทพมหานคร กรณีเกิดภัยพิบัติทางธรรมชาติ จะต้องได้รับความร่วมมือจากผู้เกี่ยวข้องทุกฝ่าย โดยจะต้องได้รับอนุมัติโครงการและอนุมัติงบประมาณให้ดำเนินการ และเพื่อให้โครงการนี้บรรลุวัตถุประสงค์ จะกำหนดเป็นตัวชี้วัดบูรณาการร่วม ระหว่างสำนักป้องกันและบรรเทาสาธารณภัยและสำนักงานเขต โดยกำหนดตัวชี้วัดคือ “๑ ชุมชน ๑ สำนักงานเขต พร้อมรับมือภัยพิบัติทางธรรมชาติ” ทั้งนี้เพื่อผลักดันให้มีการดำเนินการในเรื่องนี้อย่างจริงจัง ซึ่งสำนักงานเขตจะต้องส่งเอกสาร หลักฐานภาพถ่าย ให้สำนักป้องกันและบรรเทาสาธารณภัย เพื่อสรุปประเมินผลในภาพรวม ภายใน ๒๐ กันยายน ๒๕๕๙

## ระยะที่ ๒ ขั้นปฏิบัติจริง

โครงการสร้างความพร้อมชุมชนของกรุงเทพมหานคร กรณีเกิดภัยพิบัติทางธรรมชาติ จะมีการดำเนินการ ๒ ส่วน คือ การจัดทำแผนการป้องกันและบรรเทาสาธารณภัยของชุมชน และการฝึกซ้อมตามแผนฯ ซึ่งมีการดำเนินการ ดังนี้

**การจัดทำแผนการป้องกันและบรรเทาสาธารณภัยของชุมชน** เจ้าหน้าที่ของสถานีดับเพลิง สำนักป้องกันและบรรเทาสาธารณภัย และเจ้าหน้าที่ของสำนักงานเขต ที่รับผิดชอบชุมชนนำร่องที่ผ่านการอบรมชี้แจงทำความเข้าใจเรียบร้อยแล้ว จะประสานประธานชุมชน เพื่อเข้าชี้แจงและซักซ้อมความเข้าใจในการเตรียมความพร้อมของชุมชน กรณีเกิดภัยพิบัติทางธรรมชาติ ซึ่งอาจขอรับการสนับสนุนวิทยากรจากฝ่ายแผนงาน กองวิชาการและแผนงาน สำนักป้องกันและบรรเทาสาธารณภัย ร่วมชี้แจงด้วยก็ได้ ซึ่งการดำเนินการจะนำหลักการบริหารการจัดการภัยพิบัติโดยอาศัยชุมชนเป็นฐาน ไปสู่การปฏิบัติ ดังนี้

- สร้างความเข้าใจแก่ประธานชุมชน สมาชิกชุมชน และให้ประธานชุมชนประชาสัมพันธ์ ออกเสียงตามสาย สร้างความเข้าใจแก่สมาชิกในชุมชน เพื่อให้ทุกคนมีส่วนร่วมในการวางแผนเตรียมพร้อมรับมือจากภัยพิบัติทางธรรมชาติ ให้ “ร่วมกันคิด ร่วมกันทำ” เนื่องจากคนในชุมชนคือผู้ที่เข้าใจสถานการณ์ รู้ถึงปัญหา และความต้องการได้ดีที่สุด ขณะเดียวกันให้ชุมชนร่วมกันพิจารณาว่า ชุมชนต้องการคำแนะนำความช่วยเหลือ จากหน่วยงานของกรุงเทพมหานครใดบ้าง โดยเฉพาะในส่วนที่เกินขีดความสามารถของชุมชน และร่วมกันค้นหาอาสาสมัครเพื่อจัดตั้งเป็นคณะทำงานจัดทำแผนการป้องกันและบรรเทาสาธารณภัยของชุมชน ซึ่งอาจเป็นบุคคลเดียวกับคณะกรรมการชุมชน ที่ได้รับการแต่งตั้งตามระเบียบกรุงเทพมหานคร พ.ศ. ๒๕๓๔ ก็ได้ คณะทำงานจัดทำแผนการป้องกันและบรรเทาสาธารณภัยของชุมชน จะร่วมกันประเมินความเสี่ยงจากภัยพิบัติทางธรรมชาติที่อาจเกิดขึ้น โดยพิจารณาจากความถี่ ความรุนแรง ความเสียหาย และผู้ที่ได้รับผลกระทบในชุมชน เพื่อเป็นข้อมูลนำไปประกอบวางแผนป้องกันและลดผลกระทบ การจัดการในภาวะฉุกเฉิน หรือการช่วยเหลือฟื้นฟูต่อไป พร้อมสำรวจพื้นที่ซึ่งชุมชนจะทราบดีว่าบริเวณใดในชุมชนเป็นพื้นที่เสี่ยงภัย ก็กำหนดให้บริเวณนั้นเป็นพื้นที่เสี่ยงภัย และบริเวณใดเป็นพื้นที่ที่ไม่ได้รับผลกระทบและอันตรายจากภัย ก็กำหนดให้บริเวณนั้นเป็นที่ปลอดภัย หากไม่มีพื้นที่ปลอดภัยในชุมชนเลย อาจต้องพิจารณาพื้นที่นอกชุมชนที่ปลอดภัยเตรียมไว้ด้วย หลังจากนั้นกำหนดจุดอพยพ เส้นทางอพยพ และจัดทำแผนที่ชุมชน โดยคณะทำงานฯ จะนำข้อมูลรายละเอียดบรรจุไว้ในแผนการป้องกันและบรรเทาสาธารณภัยของชุมชน พร้อมกำหนดขั้นตอนการปฏิบัติงานโดยให้มีคณะกรรมการตามโครงสร้างแผนฯ เพื่อเป็นผู้รับผิดชอบตามภารกิจต่างๆ ของแผน ครอบคลุมทั้งระยะก่อนเกิดภัย ขณะเกิดภัย และหลังเกิดภัย ซึ่งสอดคล้องกับกรอบแผนฯ ตามที่สำนักป้องกันและบรรเทาสาธารณภัยกำหนด ทั้งนี้ภารกิจต่างๆ ในแผนฯ ประกอบด้วย ฝ่ายป้องกันและเตรียมความพร้อม ฝ่ายเฝ้าระวังและแจ้งเตือนภัย ฝ่ายกู้ภัย ฝ่ายอพยพ และฝ่ายบรรเทาทุกข์ โดยระบุผู้รับผิดชอบและระบุหัวหน้าชุด พร้อมหมายเลขโทรศัพท์ และกำหนดหน้าที่หลักของสมาชิกแต่ละฝ่ายให้ชัดเจน ซึ่งเจ้าหน้าที่สถานีดับเพลิง สำนักป้องกันและบรรเทาสาธารณภัย และสำนักงานเขต ที่ได้รับมอบหมาย จะเป็นผู้ให้คำแนะนำ ปรีกษา เช่น ฝ่ายอพยพ จะอพยพเด็ก คนป่วย

คนชรา ผู้พิการ ตามรายชื่อที่มีการจัดทำบัญชีไว้ล่วงหน้าได้อย่างไร ใครจะช่วยดำเนินการอพยพ ฝ่ายผู้ภัย จะดำเนินการกู้ภัยและช่วยเหลือเจ้าหน้าที่ได้อย่างไรบ้าง โดยไม่กีดขวางการปฏิบัติงานของเจ้าหน้าที่ ซึ่ง คณะทำงานจัดทำแผนของชุมชนจะประชุมร่วมกันทุกเดือน ตั้งแต่เดือนมีนาคม ๒๕๕๙ ถึงเดือนมิถุนายน ๒๕๕๙ ควบคู่กับคณะกรรมการตามโครงสร้างแผนฯ เพื่อให้เกิดความต่อเนื่องเกี่ยวกับแผนและกิจกรรมที่กำลังดำเนินการ โดยมีเจ้าหน้าที่ของสถานีดับเพลิง สำนักป้องกันและบรรเทาสาธารณภัย และสำนักงานเขต เข้าร่วมประชุม เพื่อให้คำแนะนำปรึกษา พร้อมให้ประธานชุมชนประชาสัมพันธ์ ผลความคืบหน้าให้คนในชุมชน ทราบเป็นระยะๆ โดยเฉพาะประชาสัมพันธ์ในจุดรวมพล จุดปลอดภัย เส้นทางอพยพ การจัดทำป้าย บอกลเส้นทาง เพื่อให้ทุกคนรู้และเข้าใจตรงกัน หากมีเหตุฉุกเฉินพร้อมที่จะอพยพได้ทันที และร่วมกันหา อุปกรณ์เตือนภัย ที่จะรับรู้ได้ทั้งชุมชน เพื่อเตือนภัยหรือแจ้งข่าว เช่น ไซเรนมือหมุน นกหวีด หอกระจาย ข่าว โดยผู้ที่มีหน้าที่เฝ้าระวังและแจ้งเตือนภัยจะสังเกตสัญญาณเตือนภัยจากธรรมชาติ ติดตามข้อมูล ข่าวสารของทางราชการอย่างใกล้ชิด เช่น กรมอุตุนิยมวิทยา กรมอุทกศาสตร์ หากประเมินแล้วว่ามีความ เสี่ยงภัยสูง อาจให้คนในชุมชนมีการเตรียมอาหาร ยารักษาโรค เครื่องนุ่งห่มที่จำเป็น สำรองไว้ในกรณี ฉุกเฉินด้วย และติดตามข่าวสารจากทางราชการอย่างใกล้ชิด พร้อมทั้งจะอพยพหากได้รับการสั่งการ สำหรับ งบประมาณในการจัดทำแผนฯ ของชุมชน ใช้เป็นค่าเครื่องดื่มและอาหารว่าง จำนวนเขตละ ๒,๐๐๐ บาท รวม ๕๐ เขต เป็นเงิน ๑๐๐.๐๐๐ บาท โดยเบิกจ่ายจากงบประมาณของสำนักป้องกันและบรรเทาสาธารณภัย ประจำปี ๒๕๕๙ หมวดรายจ่ายอื่น รายการค่าใช้จ่ายโครงการสร้างความพร้อมชุมชนของกรุงเทพมหานคร กรณีเกิดภัยพิบัติทางธรรมชาติ ซึ่งสถานีดับเพลิงจะรวบรวมเอกสาร ใบสำคัญ ประกอบการเบิกจ่าย และส่งให้ กองวิชาการและแผนงาน สำนักป้องกันและบรรเทาสาธารณภัย ตั้งฎีกาเบิก

**การฝึกซ้อมตามแผนการป้องกันและบรรเทาสาธารณภัยของชุมชน** ทั้งการปฏิบัติในภาวะฉุกเฉิน เมื่อเกิดภัย และการอพยพหนีภัย โดยมีเจ้าหน้าที่ของสำนักป้องกันและบรรเทาสาธารณภัยและสำนักงาน เขตที่รับผิดชอบชุมชนนั้นร่วมดำเนินการฝึกซ้อม เพื่อให้เกิดทักษะ ความชำนาญ และประสบการณ์ ร่วมกัน ในการป้องกันและบรรเทาสาธารณภัย ซึ่งการฝึกซ้อมตามแผนฯ จะต้องมีการประชุม และเขียนสถานการณ์ สมมติว่าได้เกิดภัยขึ้นในพื้นที่ คณะกรรมการแต่ละฝ่ายตามแผนฯ จะปฏิบัติหน้าที่อย่างไร คนในชุมชนจะ อพยพไปจุดรวมผลอย่างไร ใครเป็นคนนำอพยพ และใช้ทรัพยากรอะไร จากไหน ในการฝึกซ้อม ให้สอดคล้อง กับสถานการณ์สมมติ สำหรับงบประมาณในการฝึกซ้อมตามแผนฯ ใช้เป็นค่าเครื่องดื่มและอาหารว่างสำหรับ เจ้าหน้าที่และผู้เข้าร่วมการฝึกซ้อมตามแผนฯ จำนวนเขตละ ๕,๐๐๐ บาท รวม ๕๐ เขต เป็นเงิน ๒๕๐,๐๐๐ บาท โดยเบิกจ่ายจากงบประมาณของสำนักป้องกันและบรรเทาสาธารณภัย ประจำปี ๒๕๕๙ หมวดรายจ่ายอื่น รายการค่าใช้จ่ายโครงการสร้างความพร้อมชุมชนของกรุงเทพมหานคร กรณีเกิดภัยพิบัติ ทางธรรมชาติ ซึ่งสถานีดับเพลิงจะรวบรวมเอกสาร ใบสำคัญ ประกอบการเบิกจ่าย และส่งให้กองวิชาการและ แผนงาน สำนักป้องกันและบรรเทาสาธารณภัย ตั้งฎีกาเบิก สำหรับอุปกรณ์ ยานพาหนะ ที่ใช้ในการฝึกซ้อม ตามแผนฯ ใช้งบประมาณปกติ ทั้งของสำนักป้องกันและบรรเทาสาธารณภัยและสำนักงานเขต หรือของ ชุมชนถ้ามี

### ระยะที่ ๓ ขั้นติดตาม

สำนักงานเขตในฐานะเจ้าของพื้นที่ จะถูกประเมินผลการปฏิบัติราชการตามตัวชี้วัดบูรณาการร่วมกับสำนักป้องกันและบรรเทาสาธารณภัย ตามตัวชี้วัด “๑ ชุมชน ๑ สำนักงานเขต พร้อมรับมือภัยพิบัติทางธรรมชาติ” โดยสำนักงานเขตจะต้องจัดส่งเอกสาร หลักฐาน ภาพถ่าย ที่แสดงความคืบหน้าในการดำเนินการ เช่น รายงานการประชุมคณะกรรมการทำงานจัดทำแผนฯ ของชุมชน ส่งให้สำนักป้องกันและบรรเทาสาธารณภัย เป็นรายไตรมาส (ณ วันที่ ๒๘ ของเดือนสุดท้ายแต่ละไตรมาส) ยกเว้นในไตรมาสสุดท้าย ให้ส่ง ณ วันที่ ๒๐ กันยายน ๒๕๕๙ ซึ่งประกอบด้วยแผนการป้องกันและบรรเทาสาธารณภัยของชุมชน ที่ผ่านความเห็นชอบจากผู้อำนวยการเขต ภาพถ่ายการฝึกซ้อมตามแผนฯ ของชุมชน ผลการประเมินจากแบบสอบถาม ที่ทอดแบบสอบถามจากคณะกรรมการในฝ่ายต่างๆ ตามโครงสร้างแผนการป้องกันและบรรเทาสาธารณภัยของชุมชน ว่ามีความรู้ ความเข้าใจในภารกิจหน้าที่และวิธีการปฏิบัติมากน้อยเพียงใด (เกณฑ์การประเมินต้องมี ความรู้ความเข้าใจในภารกิจหน้าที่ที่รับผิดชอบไม่น้อยกว่าร้อยละ ๘๕) และผลการประเมินจากแบบสอบถามที่ทอดแบบสอบถามของคนในชุมชน ว่ามีความรู้ความเข้าใจในวิธีการปฏิบัติตนเมื่อเกิดภัยอย่างไร (เกณฑ์การประเมินต้องมี ความรู้ความเข้าใจในการปฏิบัติตนอย่างถูกต้องและปลอดภัยไม่น้อยกว่าร้อยละ ๘๕) นอกจากนี้คณะกรรมการในฝ่ายต่างๆ ตามโครงสร้างแผนการป้องกันและบรรเทาสาธารณภัยของชุมชน จะร่วมกันพิจารณาเพื่อวางแผนป้องกันและแก้ไขปัญหาด้านภัยพิบัติจากธรรมชาติ ซึ่งอาจจะมีบางส่วนที่ต้องขอรับการสนับสนุนการดำเนินงานจากหน่วยงานของกรุงเทพมหานคร เช่น การติดตั้งอุปกรณ์เตือนภัย การขุดลอกคูคลอง การกำจัดวัชพืช หรือการจัดสร้างประตูระบายน้ำ หรือกรณีที่ชุมชนต้องการเสริมสร้างความรู้ เทคนิคใหม่ๆ ในการป้องกันและบรรเทาสาธารณภัย สำนักงานเขตในฐานะผู้ดูแลพื้นที่ จะประสานหน่วยงานที่เกี่ยวข้อง เช่น สำนักป้องกันและบรรเทาสาธารณภัย ในการให้ความรู้ด้านการปฐมพยาบาลเบื้องต้น การฝึกอบรมกู้ชีพกู้ภัยเบื้องต้น การฝึกอบรมพหนีภัยเบื้องต้น ฯลฯ ตลอดจนจัดตั้งงบประมาณเพื่อสนับสนุนการดำเนินการให้กับชุมชนต่อไป

### แนวทางในการบริหารความเสี่ยง

ในการดำเนินโครงการสร้างความพร้อมชุมชนของกรุงเทพมหานคร กรณีเกิดภัยพิบัติทางธรรมชาติ อาจมีปัจจัยบางประการที่ส่งผลให้โครงการไม่บรรลุวัตถุประสงค์ ดังนั้น จึงต้องบริหารจัดการเพื่อลดความเสี่ยง ด้วยกิจกรรมดังต่อไปนี้

#### ระยะที่ ๑ ขั้นเตรียมการ

##### คน

- เจ้าหน้าที่ที่ได้รับมอบหมาย ไม่ให้ความสำคัญ หรือละเลยในการดำเนินโครงการ กิจกรรมควบคุม คือ สำนักป้องกันและบรรเทาสาธารณภัยและสำนักงานเขต จะต้องออกคำสั่งให้ข้าราชการปฏิบัติหน้าที่

และกำหนดภารกิจให้ชัดเจน โดยผู้บังคับบัญชาจะต้องกำกับดูแลการปฏิบัติงานอย่างใกล้ชิด เพื่อมิให้เกิดผลเสียหาย เนื่องจากเป็นตัวชี้วัดบูรณาการร่วม ทั้งของสำนักป้องกันและบรรเทาสาธารณภัยและสำนักงานเขต

- คนในชุมชน ไม่ให้ความสำคัญ กิจกรรมควบคุม คือ เจ้าหน้าที่ที่ได้รับมอบหมายทั้งของสำนักป้องกันและบรรเทาสาธารณภัยและสำนักงานเขต จะต้องประสานผู้นำชุมชน ชี้แจง ทำความเข้าใจ และสร้างความสัมพันธ์ที่ดี เพื่อให้มีจิตสำนึกในการสร้างวัฒนธรรมความปลอดภัยด้วยกัน

**เงินหรืองบประมาณ** โครงการอาจไม่ได้รับการอนุมัติงบประมาณ กิจกรรมควบคุมคือ ฝ่ายแผนงาน กองวิชาการและแผนงาน สำนักป้องกันและบรรเทาสาธารณภัย ในฐานะเจ้าของเรื่อง จะต้องนำเรียนผู้บริหารของสำนักฯ ให้เข้าใจว่าภัยพิบัติทางธรรมชาติ เป็นสิ่งที่เกิดขึ้นโดยไม่คาดคิด แต่สามารถป้องกันหรือบรรเทาความเสียหายนั้นได้ จึงต้องสร้างความพร้อมให้คนในชุมชนให้พร้อมที่จะรับมือกับภัยพิบัติ เป็นการดำเนินโครงการที่ใช้งบประมาณเพียงเล็กน้อย ดีกว่าปล่อยให้ภัยพิบัติโดยที่ไม่มีการเตรียมความพร้อมเลย เมื่อถึงเวลานั้นอาจต้องใช้งบประมาณจำนวนมากกว่าในการช่วยเหลือ เยียวยา และฟื้นฟู ผู้ประสบภัยและสิ่งเสียหายให้กลับสู่สภาพปกติ

**วัสดุอุปกรณ์ ยานพาหนะ วัสดุ** สำหรับใช้ในการฝึกซ้อมตามแผนฯ ซึ่งสถานีดับเพลิงที่รับผิดชอบอาจมีไม่เพียงพอ เนื่องจากติดภารกิจอื่นหรือชำรุด กิจกรรมควบคุมคือ สถานีดับเพลิงนำเรียนผู้อำนวยการกองพื้นที่เพื่อประสานขอใช้อุปกรณ์ ยานพาหนะของสถานีดับเพลิงข้างเคียง

**การจัดการ** ในการดำเนินโครงการสร้างความพร้อมชุมชนฯ ซึ่งกำหนดเป็นตัวชี้วัดบูรณาการร่วมระหว่างสำนักป้องกันและบรรเทาสาธารณภัยและสำนักงานเขต “๑ ชุมชน ๑ สำนักงานเขต พร้อมรับมือภัยพิบัติทางธรรมชาติ” อาจไม่เป็นไปตามเป้าหมายตัวชี้วัด กิจกรรมควบคุม คือ สำนักป้องกันและบรรเทาสาธารณภัย ออกหนังสือเวียนแจ้งเขต ให้ส่งผลความคืบหน้าการปฏิบัติงาน เป็นรายไตรมาส เพื่อกระตุ้นเตือนให้มีการดำเนินการตามกรอบระยะเวลาที่กำหนด หากเลยกำหนดจะถูกตัดคะแนน ซึ่งมีผลต่อการประเมินผลการปฏิบัติราชการเพื่อขอรับเงินรางวัลประจำปี

## ระยะที่ ๒ ชั้นปฏิบัติจริง

- ชุมชนไม่เข้าใจวิธีการจัดทำแผนฯ กิจกรรมควบคุมคือ เจ้าหน้าที่ของสำนักป้องกันและบรรเทาสาธารณภัย และสำนักงานเขต ที่ได้รับมอบหมายจะต้องเข้าร่วมประชุมและชี้แจงการดำเนินการให้เป็นไปตามกรอบแผนการป้องกันและบรรเทาสาธารณภัยของชุมชนที่กำหนด เครื่องมือควบคุม คือ รายงานการประชุมว่ามีเจ้าหน้าที่ของสำนักป้องกันและบรรเทาสาธารณภัยและสำนักงานเขตเข้าร่วมประชุมทุกครั้ง

- ชุมชนไม่เข้าใจถึงวิธีการ ขั้นตอนในการฝึกซ้อมตามแผนฯ กิจกรรมควบคุมคือ เจ้าหน้าที่ของสำนักป้องกันและบรรเทาสาธารณภัยและสำนักงานเขต เป็นผู้ให้คำแนะนำ ร่วมประชุม และดำเนินการฝึกซ้อมร่วมกับชุมชนให้เป็นไปตามแผนฯ เครื่องมือควบคุมคือ รายงานการประชุมว่ามีเจ้าหน้าที่ของสำนักป้องกันและบรรเทาสาธารณภัยและสำนักงานเขต เข้าร่วมประชุมทุกครั้ง

### ระยะที่ ๓ ขึ้นติดตามผล

- สำนักงานเขต จัดส่งเอกสารหลักฐานตามตัวชี้วัดบูรณาการร่วม “๑ ชุมชน ๑ สำนักงานเขต พร้อมรับมือภัยพิบัติทางธรรมชาติ” ไม่ครบถ้วน ซึ่งอาจมีผลต่อคะแนนตัวชี้วัด กิจกรรมควบคุม คือ ให้เจ้าหน้าที่ของฝ่ายแผนงาน กองวิชาการและแผนงาน สำนักป้องกันและบรรเทาสาธารณภัย ในฐานะเจ้าของเรื่องตัวชี้วัดบูรณาการร่วม ประสานสำนักงานเขตด้วยหนังสือ และประสานเป็นการภายในกับสำนักงานเขตที่จัดส่งเอกสารไม่ครบถ้วนเป็นระยะๆ เพื่อให้จัดส่งเอกสารหลักฐานให้ครบถ้วน

### การประเมินผล

ตัวชี้วัดความสำเร็จ คือ “ชุมชนมีแผนการป้องกันและบรรเทาสาธารณภัยของตนเอง ที่สามารถนำไปปฏิบัติได้”

#### วิธีการในการประเมินผลและเครื่องมือที่ใช้ในการประเมินผล

ในการประเมินผลว่า ชุมชนมีความพร้อมที่จะรับมือกับภัยพิบัติทางธรรมชาติได้อย่างไรนั้น มีวิธีการประเมินผล ดังนี้

**วัดจากผลผลิต (Output)** ด้วยการวัดว่าชุมชนนำร่องมีการจัดทำแผนการป้องกันและบรรเทาสาธารณภัยของตนเองสำเร็จ จำนวน ๑ ฉบับ โดยแผนฯ นั้นจะต้องสอดคล้องกับกรอบแผนการป้องกันและบรรเทาสาธารณภัย ที่สำนักป้องกันและบรรเทาสาธารณภัยกำหนด และเกิดจากการมีส่วนร่วมของคนในชุมชน ในการร่วมคิด ร่วมวางแผน และแก้ไขปัญหา ซึ่งแผนจะประกอบด้วย ข้อมูลพื้นฐานของชุมชน แผนที่เสี่ยงภัย พื้นที่ปลอดภัย เส้นทางอพยพ คนในชุมชนที่ได้รับมอบหมายให้มีหน้าที่ภารกิจตามโครงสร้างแผนฯ บัญชีรายชื่อ เด็ก คนชรา คนพิการ ที่ต้องดำเนินการช่วยเหลือเร่งด่วน บัญชีอุปกรณ์ เครื่องมือ เครื่องใช้ ที่จำเป็น และผู้ดูแลรับผิดชอบ หมายเลขโทรศัพท์ ของหน่วยงานที่เกี่ยวข้อง

เครื่องมือที่ใช้ในการประเมินผล คือ แผนการป้องกันและบรรเทาสาธารณภัยของชุมชน ที่มีรายละเอียดครบถ้วนและสอดคล้องกับกรอบแผนการป้องกันและบรรเทาสาธารณภัย ที่สำนักป้องกันและบรรเทาสาธารณภัยกำหนด รายงานการประชุมที่มีการประชุมพิจารณาร่วมกันระหว่างคณะทำงานจัดทำแผนฯ ชุมชน ภาพถ่าย

**วัดจากผลลัพธ์ (Outcome)** ด้วยการวัดว่า ชุมชนนำร่อง สามารถนำแผนการป้องกันและบรรเทาสาธารณภัยของตนไปสู่การปฏิบัติได้ ดังนี้

- คณะกรรมการฝ่ายต่างๆ ตามโครงสร้างแผนการป้องกันและบรรเทาสาธารณภัยของชุมชน มีความรู้ความเข้าใจในภารกิจหน้าที่ที่รับผิดชอบไม่น้อยกว่าร้อยละ ๘๕ เนื่องจากคณะกรรมการจะเป็นบุคคลสำคัญที่ช่วยให้ชุมชนได้รับการเตรียมความพร้อมที่จะเผชิญภัยได้อย่างเป็นระบบ จึงต้องมีความรู้ความเข้าใจในภารกิจดังกล่าว

เครื่องมือที่ใช้ คือ แบบสอบถาม ซึ่งจะวัดหลังจากการฝึกซ้อมตามแผนฯ หากได้ร้อยละ ๘๕ ขึ้นไป ถือว่าผ่านเกณฑ์ และจะนำข้อบกพร่องหรือสิ่งที่คณะกรรมการเสนอความเห็นไปปรับปรุงแผนให้เหมาะสมยิ่งขึ้น

- คนในชุมชน รู้วิธีการปฏิบัติตนที่ถูกต้องและปลอดภัย กรณีเกิดภัยพิบัติทางธรรมชาติ ไม่น้อยกว่า ร้อยละ ๘๕

เครื่องมือที่ใช้คือ แบบสอบถาม ซึ่งจะวัดหลังจากการฝึกซ้อมตามแผนฯ หากได้ร้อยละ ๘๕ ขึ้นไป ถือว่าผ่านเกณฑ์ และจะนำข้อบกพร่องหรือข้อเสนอแนะไปปรับปรุงแผนให้เหมาะสมยิ่งขึ้น

### ข้อเสนอแนะ

**การนำนโยบายสู่การปฏิบัติ** เพื่อเป็นการลดความเสี่ยงและความเสียหายจากภัยพิบัติทางธรรมชาติ ควรจะมีการดำเนินโครงการสร้างความพร้อมชุมชนของกรุงเทพมหานคร กรณีเกิดภัยพิบัติทางธรรมชาติให้ครอบคลุมทุกชุมชนต่อไป ซึ่งกรุงเทพมหานครควรสนับสนุนงบประมาณในการดำเนินโครงการดังกล่าวอย่างต่อเนื่อง เพื่อสร้างความพร้อมให้ชุมชน โดยดำเนินการในชุมชนที่มีความเสี่ยงภัยสูงก่อน เนื่องจากภัยพิบัติทางธรรมชาติ เป็นสิ่งที่ไม่สามารถคาดเดาได้ จึงต้องมีการเตรียมพร้อมอยู่เสมอ และประการสำคัญ เมื่อมีแผนฯ ของชุมชนแล้ว จะต้องมีการฝึกซ้อมตามแผนฯ เป็นประจำทุกปี ทั้งนี้เพื่อให้เกิดทักษะ ความชำนาญ และประสบการณ์ยิ่งขึ้น หากเกิดเหตุจริงจะไม่สับสน อลหม่าน

**การนำโครงการไปพัฒนาต่อไป** กรุงเทพมหานครควรสนับสนุนงบประมาณในการดำเนินโครงการสร้างความพร้อมของชุมชน กรณีเกิดภัยพิบัติทางธรรมชาติ อย่างต่อเนื่อง โดยเพิ่มเติมในส่วนของการนำคณะกรรมการในฝ่ายต่างๆ ตามโครงสร้างแผนการป้องกันและบรรเทาสาธารณภัยของชุมชน ไปศึกษาดูงานยังชุมชนอื่นที่ที่มีการเตรียมความพร้อมในการป้องกันและบรรเทาสาธารณภัยที่เข้มแข็ง ณ ต่างจังหวัด เพื่อเพิ่มวิสัยทัศน์ ซึ่งจะได้มีส่วนที่ดี มาปรับใช้กับชุมชนของกรุงเทพมหานครต่อไป

ภาคผนวก

กรอบ

แผนการป้องกันและบรรเทาสาธารณภัยของชุมชน.....

๑. สภาพปัญหา

.....  
.....

๒. วัตถุประสงค์

๒.๑ เพื่อใช้เป็นแนวทางในการเตรียมความพร้อม การแจ้งเตือนภัย และการดำเนินการช่วยเหลือ  
กรณีเกิดสาธารณภัย

๒.๒ เพื่อให้ประชาชนของชุมชน..... มีความปลอดภัยในชีวิตและทรัพย์สินจากเหตุ  
สาธารณภัย

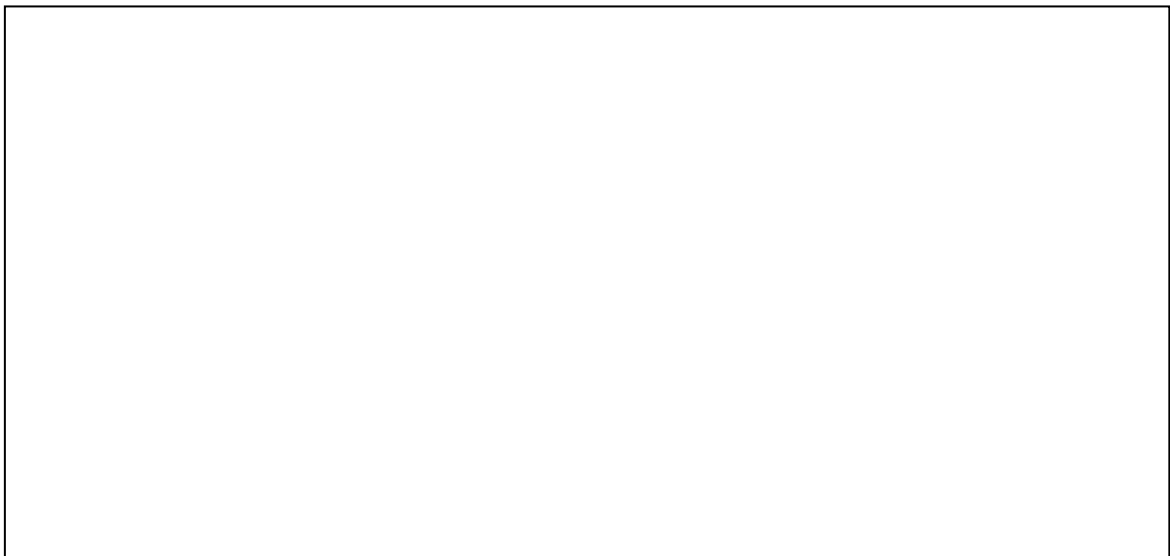
๓. ข้อมูลพื้นฐานของชุมชน

- ที่ตั้งและอาณาเขต .....
- จำนวนประชากร ..... คน จำนวนครัวเรือน ..... ครัวเรือน

๔. สภาพความเสี่ยงต่อสาธารณภัยของชุมชน

- ระบุภัยที่เกิดในชุมชน ..... เมื่อ .....
- สภาพความเสียหาย .....

๕. แผนที่ของชุมชน

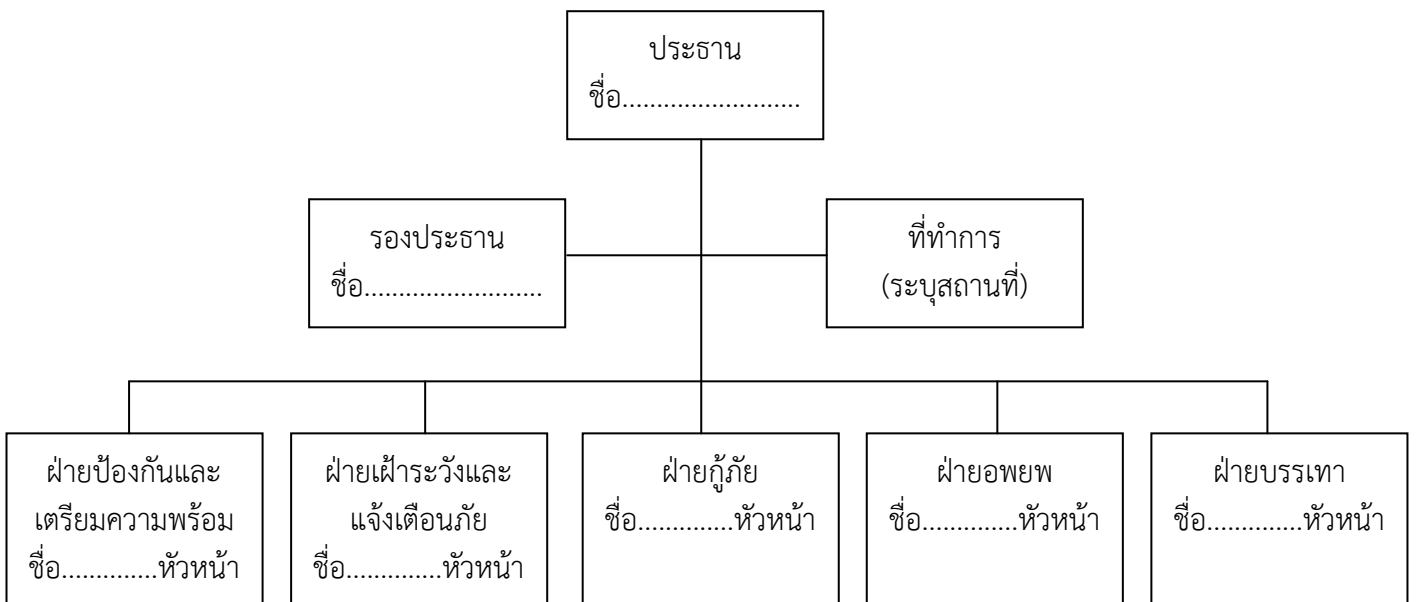


๖. แผนที่เสี่ยงภัยของชุมชน

- แสดงตำแหน่งที่ตั้งบ้านเรือน พื้นที่เสียหาย พื้นที่ปลอดภัย และเส้นทางอพยพ



๗. คณะกรรมการป้องกันและบรรเทาสาธารณภัยชุมชน.....



**๗.๑ คณะกรรมการป้องกันและบรรเทาสาธารณภัยชุมชน..... มีรายชื่อ ดังนี้**

- (๑)..... โทร..... ประธาน
- (๒)..... โทร..... รองประธาน
- (๓)..... โทร..... กรรมการ
- (๔) ฯลฯ

**มีหน้าที่และความรับผิดชอบ ดังนี้**

- (๑) สำรวจ ตรวจสอบ และประเมินความเสี่ยงจากภัยพิบัติต่างๆ ในชุมชน
- (๒) พิจารณาแนวทางในการป้องกันและการเตรียมความพร้อมในการป้องกันและบรรเทาสาธารณภัย โดยอาศัยการมีส่วนร่วมของชุมชน
- (๓) เผื่อระวัง ติดตามสถานการณ์เกิดภัยพิบัติต่างๆ ในชุมชน
- (๔) ประสานการดำเนินการกับหน่วยงานต่างๆ ที่เกี่ยวข้อง ในส่วนที่เกินขีดความสามารถของชุมชน
- (๕) หน้าที่อื่นๆ (ระบุ) .....

**๗.๒ คณะกรรมการฝ่ายป้องกันและเตรียมความพร้อม**

- (๑)..... โทร..... หัวหน้าชุด
- (๒)..... โทร.....
- (๓) ฯลฯ

**มีหน้าที่และความรับผิดชอบ ดังนี้**

- (๑) จัดฝึกอบรม ชักซ้อม ความเข้าใจ เพื่อเตรียมความพร้อมในการจัดการความเสี่ยงจากภัยพิบัติแก่ชุมชน โดยประสานหน่วยงานที่เกี่ยวข้องเพื่อสนับสนุนวิทยากร
- (๒) จัดเตรียมวัสดุอุปกรณ์ให้พร้อมเชิงยุทธ
- (๓) จัดการฝึกซ้อมแผนป้องกันและบรรเทาสาธารณภัยของชุมชน
- (๔) หน้าที่อื่นๆ (ระบุ) .....

**๗.๓ คณะกรรมการฝ่ายเผื่อระวังและแจ้งเตือนภัย**

- (๑)..... โทร..... หัวหน้าชุด
- (๒)..... โทร.....
- (๓) ฯลฯ

**มีหน้าที่และความรับผิดชอบ ดังนี้**

- (๑) เผื่อระวัง ติดตามสถานการณ์สาธารณภัยอย่างเสมอ
- (๒) แจ้งเตือนภัยเมื่อมีสาธารณภัยให้ทุกคนในชุมชนได้รับทราบ
- (๓) หน้าที่อื่นๆ (ระบุ) .....

**๗.๔ คณะกรรมการฝ่ายกู้ภัย**

(๑)..... โทร..... หัวหน้าชุด

(๒)..... โทร.....

(๓) ฯลฯ

มีหน้าที่และความรับผิดชอบ ดังนี้

(๑) ดำเนินการค้นหา กู้ภัย และช่วยเหลือผู้ประสบภัยในเบื้องต้น ก่อนที่หน่วยงานภายนอกจะเข้าไปช่วยเหลือ

(๒) หน้าที่อื่นๆ (ระบุ) .....

**๗.๕ คณะกรรมการฝ่ายอพยพ**

(๑)..... โทร..... หัวหน้าชุด

(๒)..... โทร.....

(๓) ฯลฯ

มีหน้าที่และความรับผิดชอบ ดังนี้

(๑) ประสานกับคณะกรรมการฝ่ายเฝ้าระวังและติดตามประกาศของทางราชการ

(๒) ดำเนินการอพยพประชาชน เมื่อได้รับการสั่งการจากหน่วยงานราชการไปยังจุดปลอดภัย

(๓) ดำเนินการอพยพประชาชนกลับบ้านเรือน เมื่อเหตุสาธารณภัยคลี่คลาย

(๔) หน้าที่อื่นๆ (ระบุ) .....

**๗.๕ คณะกรรมการฝ่ายบรรเทา**

(๑)..... โทร..... หัวหน้าชุด

(๒)..... โทร.....

(๓) ฯลฯ

มีหน้าที่และความรับผิดชอบ ดังนี้

(๑) ประสานหน่วยงานอื่นๆ ที่เกี่ยวข้อง ในการจัดหาอาหาร น้ำดื่ม ยารักษาโรค เพื่อช่วยเหลือผู้ประสบภัยเบื้องต้น อย่างทั่วถึง

(๒) รับบริจาคเครื่องอุปโภคและบริโภค เพื่อช่วยเหลือผู้ประสบภัย

(๓) หน้าที่อื่นๆ (ระบุ) .....

๘. ขั้นตอนในการปฏิบัติเมื่อเกิดสาธารณภัย

ระยะเวลา	ภารกิจหน้าที่	ผู้รับผิดชอบ
ก่อนเกิดภัย	๑. เตรียมเครื่องมือ อุปกรณ์แจ้งเตือนภัย ของชุมชน เช่น ไซเรน โทรโซ่ง ๒. สำรวจพื้นที่เสี่ยงภัย เส้นทางอพยพ และพื้นที่ปลอดภัย เพื่อรองรับการอพยพ ๓. ประชาสัมพันธ์ แจ้งข่าวสาร ให้ความรู้แก่ประชาชน เกี่ยวกับภัยพิบัติ ๔. ติดตามข่าวสาร การพยากรณ์อากาศ เผื่อระวัง ประเมิน สถานการณ์ ๕. จัดให้มีการแจ้งเตือนภัย	ฝ่ายป้องกันและ- เตรียมความพร้อม ฝ่ายป้องกันและ- เตรียมความพร้อม ฝ่ายป้องกันและ- เตรียมความพร้อม ฝ่ายเผื่อระวังและ- แจ้งเตือนภัย ฝ่ายเผื่อระวังและ- แจ้งเตือนภัย
ขณะเกิดภัย	๑. การเตรียมการอพยพ ๑.๑ การเรียกรวมพล จุบรวมพล ๑.๒ สำรวจยอด ทำบัญชีผู้อพยพ ๑.๓ จัดให้มีผู้ควบคุมการอพยพ ๑.๔ เตรียมที่พักฉุกเฉิน โดยประสานสำนักงานเขต ๒. การอพยพไปยังพื้นที่ปลอดภัย ๒.๑ การบริหารการอพยพ ๒.๒ การตรวจสอบจำนวนผู้อพยพ ๓. ดำเนินการค้นหา กู้ภัย และช่วยเหลือผู้ประสบภัยใน เบื้องต้น	ฝ่ายอพยพ       ฝ่ายอพยพ    ฝ่ายกู้ภัย
หลังเกิดภัย	ประสานหน่วยงานอื่นที่เกี่ยวข้องในการจัดหาอาหาร น้ำดื่ม ยารักษาโรค เพื่อช่วยเหลือผู้ประสบภัยในเบื้องต้น	ฝ่ายบรรเทา

ภาคผนวกของแผนการป้องกันและบรรเทาสาธารณภัยของชุมชน

- บัญชีรายชื่อคนในชุมชน โดยเฉพาะ เด็ก คนชรา คนพิการ ที่จะต้องดำเนินการช่วยเหลือก่อนเป็นลำดับแรก
- บัญชีอุปกรณ์ เครื่องมือเครื่องใช้ ยานพาหนะ และทรัพย์สินของชุมชน ที่จะนำมาใช้ประโยชน์ในการจัดการภัยพิบัติได้
- บัญชีรายชื่อหน่วยงานที่เกี่ยวข้อง พร้อมหมายเลขโทรศัพท์ติดต่อ

## ประวัติผู้เขียนเอกสารรายงานการศึกษาส่วนบุคคล

ชื่อ	นางวราพร ก.จันทร์ภาณนท์
วัน เดือน ปี เกิด	๒๑ พฤษภาคม ๒๕๐๕
ตำแหน่งหน้าที่การงาน	หัวหน้าฝ่ายแผนงาน กองวิชาการและแผนงาน สำนักป้องกันและบรรเทาสาธารณภัย
สถานที่ทำงานปัจจุบัน	กองวิชาการและแผนงาน สำนักป้องกันและบรรเทาสาธารณภัย อาคารศูนย์ฝึกอบรมในเมือง ถนนพหลโยธิน เขตพญาไท กทม. ๑๐๔๐๐
ประวัติการศึกษา	พ.ศ. ๒๕๒๖ สังกุมวิทยาและมานุษยวิทยาบัณฑิต มหาวิทยาลัยธรรมศาสตร์ พ.ศ. ๒๕๓๖ ศิลปศาสตรบัณฑิต (รัฐศาสตร์) มหาวิทยาลัยรามคำแหง
ประวัติการรับราชการ	
๑๗ มีนาคม ๒๕๒๙	นักสังคมสงเคราะห์ ๓ กองนันทนาการ สำนักสวัสดิการสังคม
๑ พฤศจิกายน ๒๕๓๒	เจ้าหน้าที่วิเคราะห์นโยบายและแผน ๔ กองนโยบายและแผนรวม สำนักนโยบายและแผนกรุงเทพมหานคร
๑๘ มกราคม ๒๕๓๖	บุคลากร ๕ กองการเจ้าหน้าที่ สำนักการศึกษา
๒๙ กันยายน ๒๕๔๐	เจ้าหน้าที่วิเคราะห์นโยบายและแผน ๖ กองวิชาการและแผนงาน สำนักป้องกันและบรรเทาสาธารณภัย
๑ พฤศจิกายน ๒๕๔๖	เจ้าพนักงานป้องกันและบรรเทาสาธารณภัย ๖ กองวิชาการและแผนงาน สำนักป้องกันและบรรเทาสาธารณภัย
๒๓ กุมภาพันธ์ ๒๕๕๔	เจ้าพนักงานป้องกันและบรรเทาสาธารณภัย ๗ หัวหน้าฝ่ายแผนงาน กองวิชาการและแผนงาน สำนักป้องกันและบรรเทาสาธารณภัย
๔ มกราคม ๒๕๕๖	เจ้าพนักงานป้องกันและบรรเทาสาธารณภัยชำนาญการพิเศษ หัวหน้าฝ่ายแผนงาน กองวิชาการและแผนงาน สำนักป้องกันและบรรเทาสาธารณภัย

### รางวัลหรือผลงาน

ได้รับคัดเลือกให้เป็นข้าราชการดีเด่นของสำนักป้องกันและบรรเทาสาธารณภัย ประจำปี พ.ศ. ๒๕๕๕ และ ๒๕๕๖